



POLISI MASNACHU AR Y STRYD

**Dyddiedig 23 Tachwedd 2010
Diwygiwyd 26 Ebrill 2017 – Gweithredwyd 1 Mai 2017
Diweddarwyd 24 Medi 2018**

CYNNWYS

		Tudalen
1.	Cyflwyniad	2
2.	Adolygiad o Bolisi Adran 15	2
3.	Diben	3
4.	Cydraddoldebau a Hawliau Dynol	3
5.	Diffiniadau	4
6.	Cydsyniadau Masnachu ar y Stryd gofynnol ar gyfer lleoliadau neu fath o weithgarwch	5
7.	Gweithgareddau Masnachu ar y Stryd sydd wedi'u Heithrio	5
8.	Gweithgareddau Masnachu ar y Stryd nad oes Angen Cydsyniad ar eu Cyfer	6
9.	Lleoliadau sy'n cael eu hystyried yn Anaddas ar gyfer Masnachu ar y Stryd	7
10.	Cyfyngiadau ar Gydsyniadau Masnachu ar y Stryd	8
11.	Oriau Masnachu a Ganiateir	8
12.	Ceisiadau Masnachu Symudol	9
13.	Ymgynghori ar Geisiadau Cychwynnol	9
14.	Archwilio Unedau Masnachu ar y Stryd	10
15.	Ystyried Ceisiadau	11
16.	Cynorthwywyr	11
17.	Cymeradwyo Ceisiadau	11
18.	Proses Benderfynu - Ceisiadau Cychwynnol	12
19.	Adnewyddu Cydsyniadau Masnachu ar y Stryd	13
20.	Proses Benderfynu - Adnewyddu Ceisiadau	13
21.	Gwrthod ceisiadau	14
22.	Atal dros dro, amrywio amodau	14
23.	Cais i amrywio telerau'r cydsyniad	14
24.	Trosglwyddo	14
25.	Adolygu Cydsyniad Masnachu ar y Stryd	14
26.	Ildio Cydsyniad Masnachu ar y Stryd	15
27.	Ffioedd	15
28.	Mynediad gan Swyddogion y Cyngor neu'r Heddlu	15
29.	Gorfodi	16

Atodiadau	Tudalen
Atodiad A Cyflwyno Cais am Gydsyniad Masnachu ar y Stryd	17
Atodiad B Siart Ilif o'r weithdrefn ar gyfer penderfynu ar geisiadau cydsyniad masnachu ar y stryd	20
Atodiad C Canllaw ar addasrwydd unigolyn	21
Atodiad Ch Amodau cyffredinol sy'n gysylltiedig â chydsyniadau masnachu ar y stryd	23
Atodiad D Diffiniadau Eraill / Nodiadau Esboniadol	27
Atodiad Dd Masnachu ar Ystadau Diwydiannol y mae'r Cyngor yn berchen arnynt ac yn eu rheoli	30

CYNGOR BWRDEISTREF SIROL CAERFFILI

POLISI MASNACHU AR Y STRYD

1. Cyflwyniad

1.1 Cafodd y Polisi hwn ei fabwysiadu'n wreiddiol gan Gyngor Bwrdeistref Sirol Caerffili ar 23 Tachwedd 2010 a chafodd ei fabwysiadu i reoli gweithgareddau masnachu ar y stryd a nodi safonau'r Cyngor ar gyfer gwneud penderfyniadau ar geisiadau ar gyfer, a gorfodi, gweithgareddau masnachu ar y stryd ym Mwrdeistref Sirol Caerffili. Cafodd y polisi ei adolygu a'i ddiweddarau ar 26 Ebrill 2017. Mabwysiadodd Cyngor Bwrdeistref Sirol Caerffili Atodlen 4 Deddf Llywodraeth Leol (Darpariaethau Amrywiol) 1982 i reoli masnachu ar y stryd ar gyfer yr ardal gyfan drwy ddynodi pob stryd ym Mwrdeistref Sirol Caerffili yn Strydoedd Cydsyniad at ddibenion masnachu ar y stryd. Mae'r Ddeddf hefyd yn darparu system i'r awdurdod lleol er mwyn gallu rheoli masnachu ar y stryd teithiol ac achlysurol.

1.2 Effaith y dynodiad hwn yw bod masnachu ar y stryd mewn unrhyw stryd gydsyniad ym Mwrdeistref Sirol Caerffili wedi'i wahardd, yn amodol ar eithriadau cyfreithiol ac eithriadau sydd wedi'u diffinio gan y cyngor, heb sicrhau cydsyniad i fasnachu gan y Cyngor i ddechrau.

1.3 Bydd Cyngor Bwrdeistref Sirol Caerffili yn cymhwyso'r Polisi hwn ar gyfer gweithgareddau masnachu ar y stryd yn ei ardal er mwyn sicrhau penderfyniadau cyson. Fodd bynnag, bydd pob cais neu dramgwydd yn cael ei ystyried ar ei rinwedd ei hun er mwyn i amgylchiadau unigol gael eu hystyried, pan fydd hynny'n briodol.

1.4 Mae'r Polisi Masnachu ar y Stryd yn cyfrannu at y Nodau Llesiant canlynol o fewn Deddf Llesiant Cenedlaethau'r Dyfodol (Cymru) 2015:

- Cymru Ffyniannus
- Cymru Iachach
- Cymru o Gymunedau Cydlynol

Mae'r Polisi hwn yn gyson â'r egwyddor datblygu cynaliadwy a'r pum ffordd o weithio fel y'u nodir yn y Ddeddf ac mae'n adlewyrchu dull hirdymor tuag at lesiant cenedlaethau'r dyfodol. Mae pwyslais ar atal gan fod y broses yn sicrhau bod nifer o wiriadau a mesurau diogelu yn eu lle cyn rhoi cydsyniad. Mae'r dull cynhwysfawr o ymgynghori yn dangos ymrwymiad i gynnwys rhanddeiliaid sydd â diddordeb mewn cyflawni'r nodau llesiant.

2. Adolygu'r Polisi

2.1 Daeth y Polisi hwn i rym ar 10 Tachwedd 2010. Yn unol ag Atodlen 4 Deddf Llywodraeth Leol (Darpariaethau Amrywiol) 1982, bu i'r Cyngor ymgynghori'n llawn gyda'r cyrff, busnesau a grwpiau hynny a nodwyd, cyn cyhoeddi'r Polisi hwn. Penderfynwyd y byddai'r Cyngor yn adolygu'r rhannau hynny o'r Polisi pan fyddai'n ystyried bod materion perthnasol wedi codi.

Cafodd y polisi ei adolygu a'i ddiwygio yn dilyn ymgynghoriad gyda chyrrff perthnasol. Diben yr adolygiad yw darparu esboniad a gwybodaeth bellach er budd yr ymgeiswyr a deiliaid presennol cydsyniadau masnachu ar y stryd.

3. Diben

3.1 Bydd y Cyngor yn cyflawni ei swyddogaethau rheoli gweithgareddau masnachu ar y stryd yn ei ardal, er mwyn diogelu'r cyhoedd, drwy hybu'r amcanion canlynol (mae pob un ohonynt yr un mor bwysig â'i gilydd):

- Atal troseddau
- Atal anhrefn cyhoeddus ac ymddygiad gwrthgymdeithasol
- Atal niwsans cyhoeddus
- Hybu diogelwch y cyhoedd (Sylwer bod hyn yn cynnwys agweddau ar iechyd y cyhoedd o ran atal lledaenu afiechyd)
- Diogelu amwynder lleol

4. CYDRADDOLDEBAU A HAWLIAU DYNOL

4.1 Cyflwynodd Deddf Cydraddoldeb 2010 fesurau i fynd i'r afael â gwahaniaethu a wynebir gan bobl anabl mewn rhai ardaloedd gan gynnwys cyflogaeth, a mynediad i nwyddau, cyfleusterau a gwasanaethau. Rhaid i'r ymgeisydd roi ystyriaeth i'r ddeddfwriaeth hon.

Mae Mesur y Gymraeg (Cymru) 2011 yn gwneud y Gymraeg a'r Saesneg yn ieithoedd swyddogol Cymru, a bydd yr Awdurdod Trwyddedu yn sicrhau ei fod yn darparu ei wasanaethau yn unol â pholisïau presennol y Cyngor ar ddarpariaeth gwasanaeth Gymraeg a chynhyrchu deunydd dwyieithog.

Mae Deddf Hawliau Dynol 1998 yn ymgorffori Confensiwn Ewropeaidd ar Hawliau Dynol ac yn ei gwneud yn anghyfreithlon i awdurdod lleol i weithredu mewn ffordd sy'n anghydnaws â hawl o'r fath. Bydd yr Awdurdod Trwyddedu yn ystyried y Ddeddf Hawliau Dynol wrth ystyried unrhyw faterion trwyddedu, ac yn enwedig o ran y ffordd y caiff ceisiadau eu hystyried a gweithgareddau gorfodi eu cyflawni.

Mae'r Cyngor yn disgwyl y bydd deiliad yr awdurdodiad hwnnw wrth ganiatáu awdurdodiad yn cymryd pob cam rhesymol ac ymarferol i atal a dileu gwahaniaethu anghyfreithlon ac i hybu cyfle cyfartal a chysylltiadau da oddi mewn a rhwng staff, cwsmeriaid ac ymwelwyr. Mae hyn yn waeth beth yw tarddiad ethnig person, ei ryw, oed, statws priodasol, cyfeiriadedd rhywiol, anabledd, ailbennu rhywedd, daliadau crefyddol neu ddi-grefydd, defnyddio'r iaith Gymraeg, iaith Arwyddion Prydeinig ac ieithoedd eraill, cenedligrwydd, cyfrifoldeb am bobl ddibynnol neu unrhyw reswm arall na ellir ei gyfiawnhau.

Mae'r Cyngor yn sicrhau ei fod yn trin pob unigolyn a sefydliad sydd yn adnewyddu neu wneud ceisiadau newydd am drwyddedau, gyda pharch cyfartal wrth ohebu a'r unigolion a'r sefydliadau hynny, ac yn ystod y broses gymeradwyo trwyddedu a bydd yn gwneud hynny yn yr iaith neu'r fformat o'u dewis, yn unol ag Amcanion Cydraddoldeb Strategol y Cyngor.

Mae'r Cyngor yn fodlon bod y polisi hwn yn bodloni'r gofynion statudol a lle mae cyfyngiadau, maent yn bodloni darpariaethau ar gymesuredd a chydbwysedd hawliau cystadlu.

5. Diffiniadau o'r termau sy'n cael eu defnyddio yn y polisi hwn

5.1 O fewn telerau Cynllun Cydsyniad Masnachu ar y Stryd Cyngor Bwrdeistref Sirol Caerffili mae'r diffiniadau canlynol yn berthnasol:

Y Cyngor	Cyngor Bwrdeistref Sirol Caerffili
Masnachu ar y Stryd	Gwerthu neu arddangos neu gynnig gwerthu unrhyw eitem (yn cynnwys pethau byw) mewn unrhyw stryd. Byddai unrhyw unigolyn sy'n gwerthu anifeiliaid fel anifeiliaid anwes yn unrhyw ran o stryd neu fan cyhoeddus neu ar stondin neu ferfa drol mewn marchnad yn cyflawni trosedd (Deddf Anifeiliaid Anwes 1951).
Stryd	Yn cynnwys: (a) Unrhyw ffordd, llwybr troed, traeth neu ardal arall y mae gan y cyhoedd fynediad iddi heb orfod talu. (b) Ardal wasanaeth, fel y'i diffinnir yn adran 329 Deddf Priffyrdd 1980, ac mae'n cynnwys unrhyw ran o stryd. Nid yw hyn yn cynnwys tir preifat, y mae'r mynediad iddo wedi'i gyfyngu oherwydd bod yr ardal yn amgaeedig, er enghraifft cae ffermwr, ardaloedd y mae mynediad iddynt wedi'i gyfyngu yn achlysurol, er enghraifft eiddo sydd ond ar agor i'r cyhoedd ar adegau penodol, er enghraifft canolfannau siopau, caeau chwarae ysgolion ac yn y blaen.
Stryd Gydsyniad	Mae hyn yn golygu y bydd ond yn bosibl masnachu ar y stryd gyda chydsyniad wedi'i gyhoeddi gan Fwrdeistref Sirol Caerffili.
Stryd Waharddedig	Mae hyn yn golygu stryd lle mae masnachu wedi'i wahardd.
Cydsyniad	Mae hyn yn golygu cydsyniad i fasnachu ar stryd gan Fwrdeistref Sirol Caerffili.
Deiliad Cydsyniad	Mae hyn yn golygu unigolyn neu gwmni y rhoddwyd cydsyniad iddynt fasnachu gan Fwrdeistref Sirol Caerffili. Bydd ceisiadau am gydsyniadau yn cael eu gwahardd pan fyddai rhoi'r cydsyniad yn groes i Ddeddf Plant a Phobl Ifanc 1933.
Gorchymyn Rheoli Priffyrdd	Wedi'i gyhoeddi o dan Ddeddf Llywodraeth Leol (Darpariaethau Amrywiol) 1976, gallai reoli

gwerthiant nwyddau ar y briffordd. Dyfyniad wedi'i atodi yn Atodiad D.

Masnachwr Stryd Sefydlog

Mae hyn yn golygu masnachwr sydd wedi derbyn cydsyniad gan Fwrdeistref Sirol Caerffili i fasnachu o leoliad penodol.

Masnachwr Symudol

Mae hyn yn golygu masnachwr sy'n symud o le i le.

Swyddog Awdurdodedig

Mae hyn yn golygu swyddog sy'n cael ei gyflogi gan Gyngor Bwrdeistref Sirol Caerffili ac sydd wedi'i awdurdodi i weithredu yn unol â darpariaethau Deddf Llywodraeth Leol (Darpariaethau Amrywiol) 1982.

Diffiniadau Eraill

Cyfeiriwch at Atodiad D

6. Cydsyniad Masnachu ar y Stryd gofynnol ar gyfer lleoliadau neu fath o weithgarwch.

6.1 Byddai'r math o weithgareddau masnachu ar y stryd y gallai fod angen cydsyniad ar eu cyfer, oni fydd yr eithriadau/meini prawf a nodir yn yr adrannau perthnasol yn berthnasol, yn cynnwys:

- (a) Masnachu mewn unrhyw nwyddau ac sy'n cynnwys bwyd poeth ac oer, er enghraifft faniau byrgyrs, gwerthwyr brechdanau, ffrwythau a llysiau, llyeiniau cartref ac yn y blaen.
- (b) Masnachu o leoliadau sefydlog: er enghraifft lleoliadau y gellid eu canfod ar ystadau diwydiannol, ystadau masnachu, meysydd parcio sy'n gysylltiedig ag allfeydd manwerthu mawr, ac yn y blaen, lle nad oes angen i'r cyhoedd dalu tâl mynediad.
- (c) Masnachu mewn digwyddiadau tebyg i arwerthiant cist car lle bydd gan y cyhoedd fynediad anghyfyngedig a phan nad oes tâl mynediad i'r cyhoedd.
- (ch) Gwerthiannau ar ochr y ffordd: er enghraifft gwerthu moduron.
- (d) Masnachwyr Teithiol/Symudol: er enghraifft faniau hufen iâ a faniau groser.

7. Gweithgareddau Masnachu ar y Stryd sydd wedi'u Heithrio

7.1 Mae'r gweithgareddau masnachu ar y stryd canlynol wedi'u heithrio'n gyfreithlon o'r gofyniad i sicrhau cydsyniad gan y Cyngor:

- (a) Unigolyn sy'n masnachu fel pedler, h.y. teithio ar droed ac yn mynd at gwsmeriaid a gwerthu nwyddau, drwy awdurdod tystysgrif pedler o dan Ddeddf Bedleriaid 1871.
- (b) Unrhyw beth sy'n cael ei wneud mewn marchnad neu ffair y caffaelwyd yr hawl i'w gynnal yn rhinwedd grant (yn cynnwys grant tybiedig) neu a gaffaelwyd neu a sefydlwyd drwy ddeddf neu orchymyn.
- (c) Masnachu mewn ardal bicnic ar gefnffordd a ddarparwyd gan yr Ysgrifennydd Gwladol o dan adran 112 Deddf Priffyrdd 1980.
- (ch) Masnachu fel gwerthwr papurau newydd, yn gwerthu papurau newydd neu gyfnodolion.
- (d) Masnachu sy'n:

- (i) cael ei gynnal mewn lleoliad sy'n cael ei ddefnyddio fel gorsaf betrol;
 - (ii) cael ei gynnal mewn lleoliad sy'n cael ei ddefnyddio fel siop neu mewn stryd ger yr eiddo a ddefnyddir felly ac fel rhan o'r busnes neu siop.
- (dd) Gwerthu pethau, neu gynnig neu eu harddangos i'w gwerthu, fel "dosbarthwr" (gweler Atodiad D am y diffiniad). Sefydlwyd mewn cyfraith na fydd masnachwyr symudol yn cynnwys gwerthwyr hufen iâ wedi'u heithrio o reoliadau masnachu ar y stryd ar y sail eu bod yn ddosbarthwyr. Efallai na fydd gwerthwyr brechdanau sy'n gweithredu yn yr un dull â faniau hufen iâ yn gallu elwa ar yr eithriad o weithredu fel dosbarthwr.
- (e) Y defnydd ar gyfer masnachu o dan Ran VIIA Deddf Priffyrdd 1980 o wrthrych neu adeiledd sydd ar, neu mewn neu dros briffordd.
 - (f) Gweithrediad cyfleusterau at ddibenion hamdden neu luniaeth o dan Ran VIIA Deddf Priffyrdd 1980.
 - (i) Gwneud unrhyw beth a awdurdodwyd gan reoliadau a wnaed o dan adran 5 Deddf yr Heddlu, Ffatrioedd etc (Darpariaethau Amrywiol) 1916.

8. Gweithgareddau Masnachu ar y Stryd nad oes angen cydsyniad ar eu cyfer

8.1 Mae Cyngor Bwrdeistref Sirol Caerffili yn ystyried nad oes angen cydsyniad y Cyngor ar gyfer y gweithgareddau Masnachu ar y Stryd canlynol.

- Digwyddiadau elusennol, a chymunedol lle mae gwerthwyr yn bresennol drwy gytundeb neu ganiatâd ymlaen llaw gan drefnydd y digwyddiad. Bydd angen i unrhyw werthwr sy'n mynychu digwyddiadau o'r fath heb gytundeb neu ganiatâd ymlaen llaw gan drefnydd y digwyddiad dderbyn cydsyniad masnachu ar y stryd gan y Cyngor.
- Masnachu o fewn safle digwyddiadau sydd wedi'u trefnu a'u rheoli gan Awdurdod Lleol, er enghraifft gwyliau, ffeiriau a mathau eraill o adloniant sydd ar agor i'r cyhoedd. Mae hyn yn cynnwys masnachu mewn digwyddiadau wedi'u rheoli / trefnu / rheoli gan Reolwyr Canol Tref. Bydd angen i unrhyw werthwr sy'n mynychu digwyddiadau o'r fath heb gytundeb neu ganiatâd ymlaen llaw gan drefnydd y digwyddiad dderbyn cydsyniad masnachu ar y stryd gan y Cyngor.
- Unrhyw farchnad sy'n cael ei chydabod/threfnu gan y Cyngor. Mae'n bosibl cael cadarnhad o statws marchnad gan yr adran Drwyddedu ar gais. Ymhlith y mathau o farchnadoedd sy'n cael eu cydnabod mae marchnadoedd ffermwyr, crefftau a thymhorol.
- Deiliaid preswyl yn gwerthu nwyddau o fewn cwrtil eu heiddo neu unigolyn sy'n meddiannu tir lle mae cytundeb rhentu mewn grym (yn ddarostyngedig i delerau'r cytundeb rhentu), lle na fydd unrhyw daliadau am nwyddau'n cael eu gwneud y tu hwnt i gwrtil yr eiddo (sy'n cael eu galw yn aml yn werthiannau giât yr ardd)
- Unrhyw werthiannau a wneir mewn cysylltiad ag eiddo sy'n ddeiliad 'trwyddedau palmant' (caniatâd i leoli byrddau a chadeiriau ar balmentydd y tu allan i eiddo) sy'n cael eu cyhoeddi gan Adran Priffyrdd CBSC.

9. Lleoliadau sy'n cael eu hystyried yn anaddas ar gyfer Masnachu ar y Stryd

9.1 Ni roddir Cydsyniadau Masnachu ar y Stryd o leoliadau penodol fel arfer pan allai unrhyw un o'r canlynol fod yn berthnasol:

- A. Byddai effaith arwyddocaol ar ddiogelwch ffyrdd yn deillio naill ai yn sgîl lleoliad y gweithgarwch masnachu, neu yn sgîl y cwsmeriaid sy'n ymweld neu'n gadael y safle,
- B. Mae pryderon ynglŷn â'r lefel gofnodedig o ddamweiniau anafiadau personol yn yr ardal lle bydd y gweithgarwch masnachu ar y stryd wedi'i leoli,
- C. Os bydd unrhyw debygolrwydd o niwsans drwy sŵn, golau, arogleuon, sbwriel neu fygdarth i gartrefi a busnesau ger safle arfaethedig y masnachu ar y stryd,
- CH. Mae gwrthdaro gyda Gorchmynion Traffig, er enghraifft cyfyngiadau aros,
- D. Mae'r safle neu'r llain yn rhwystro mynediad i gerddwyr neu gerbydau; llifau traffig ac yn cyflwyno perygl i gerddwyr pan fydd y safle'n cael ei ddefnyddio at ddibenion masnachu ar y stryd.
- DD. Mae'r uned fasnachu yn rhwystro taith ddiogel i unrhyw ddefnyddwyr y llwybr troed, hawl tramwy, llwybr ceffylau neu gerbyttfordd.
- E. Mae'r llain yn amharu ar linellau gwelededd unrhyw ddefnyddwyr ffyrdd, er enghraifft ar gyffyrdd, neu gyfleusterau croesfan i gerddwyr,
- F. Nid yw'r safle yn caniatáu i Ddeiliad y Cydsyniad, staff a chwsmeriaid barcio neu gael mynediad i'r safle naill ai drwy gerbyd neu ar droed mewn dull diogel. (Er enghraifft, mae hyn yn cynnwys: lle mae'r mynediad a'r allanfeydd i/o safleoedd i gerbydau neu unedau masnachu sy'n cael eu tynnu yn golygu croesi ardaloedd i gerddwyr yn unig, yn tarfu ar lif arferol traffig ar lwybr, yn anniogel neu'n achosi difrod i ymylon ffyrdd, palmentydd ac yn y blaen, neu pan fyddai'n rhaid i gerddwyr orfod croesi ffyrdd prysur, neu sefyll ar y briffordd i brynu nwyddau ac yn y blaen).
- FF. Nid yw'r safle a'i amgylchedd wedi'u goleuo'n ddigonol yn ystod unrhyw oriau o'r dydd a fyddai'n caniatáu i gwsmeriaid a staff gael mynediad i'r safle a gadael y safle yn ddiogel.
- G. Ni roddir cydsyniadau Masnachu ar y Stryd fel arfer unrhyw bryd ar safleoedd sydd o fewn y pellteroedd a nodir isod. Wrth benderfynu ar y pellteroedd, bydd topograffeg, cynllun ffyrdd, mynedfeydd ac allanfeydd yn ôl ac ymlaen o'r safle masnachu a'r eiddo/safle penodedig yn cael eu hystyried.
- 250 metr o ffin unrhyw ysbyty, cartref gofal nyrsio neu breswyl
 - 500 metr o ffin unrhyw sefydliad addysgol tra byddant yn weithredol.
 - 30 metr o unrhyw gylchfan, cyffordd neu fan croesi i gerddwyr.
 - 50 metr o unrhyw leoliad masnachu ar y stryd awdurdodedig arall (ac eithrio gwyliau, digwyddiadau ac yn y blaen)
- NG. Fel rheol ni fydd cydsyniadau Masnachu ar y Stryd yn cael eu rhoi unrhyw bryd ar safleoedd sydd o fewn:
- Ardaloedd preswyl lle mae'n debygol o gael effaith annerbyniol ar amwynder, mynedfeydd neu allanfeydd preswylwyr.
 - Unrhyw feysydd parcio talu ac arddangos neu barcio a theithio y mae'r Cyngor yn berchen arnynt.
- H. Gwaherddir masnachu ar bob ffordd sydd ag uchafswm cyflymder dosbarthiadol o fwy na 40 milltir yr awr. Byddai hyn yn cynnwys

cilfannau, lleiniau ymyl ffordd a thir cyfagos lle mae'r masnachu yn achosi i fasnachwyr neu gwsmeriaid symud a throi / stopio i gael mynediad i leoliad masnachu.

Pan fo ymgeisydd yn cynnig safle ar ffordd gyda therfyn cyflymder uwch na 40 milltir yr awr ond yn ystyried y byddai gosodiad y ffordd/cyfleusterau yn addas ar gyfer cydsyniad masnachu ar y stryd, rhaid i'r ymgeisydd gyflwyno esboniad/asesiad risg manwl i ategu eu defnydd arfaethedig o'r safle. Rhaid i ymgeiswyr nodi y byddai unrhyw benderfyniad yn amodol ar gydymffurfio â phwynt J isod.

- I. Mae rhagdybiaeth yn erbyn masnachu o gilfannau ar gefnffyrdd, mae'r safonau ar gyfer cilfannau wedi'u cynnwys yn y Llawlyfr Dylunio Ffyrdd a Phontydd ac maen nhw'n ymdrin â'r meini prawf angenrheidiol ar gyfer cyflymderau dros 40 m.y.a. Fel ymgynghorai, byddai Llywodraeth Cymru yn ystyried pob lleoliad yn unol â'r safonau hyn.
- J. Masnachu ar unrhyw safle diwydiannol sy'n cael ei reoli gan y Cyngor. Mae rhestr o safleoedd o'r fath ar adeg ysgrifennu'r polisi hwn wedi'i hatodi yn Atodiad Dd, fodd bynnag, dylid gwneud ymholiadau gyda'r adran Drwyddedu ynglŷn â'r sefyllfa ar gyfer safleoedd o'r fath adeg y cais.
- L. Ni fydd cydsyniadau masnachu ar y stryd yn cael eu rhoi lle na all yr ymgeisydd roi caniatâd ysgrifenedig cyfredol y landlord i feddiannu'r safle.

10. Cyfyngiadau ar Fasnachu ar y Stryd:

10.1 Nodwch nad yw rhoi cydsyniad masnachu ar y stryd yn:

- Caniatáu masnachu y tu hwnt i delerau'r Cydsyniad.
- Nodi nad oes angen caniatâd cynllunio.
- Nodi bod yr uned wedi'i heithrio rhag ardrethi busnes.
- Gwrthwneud cyfyngiadau parcio neu unrhyw reoliadau traffig eraill.
- Awgrymu cymeradwyaeth gan yr awdurdod priffyrdd neu unrhyw unigolyn neu awdurdod arall.
- Caniatáu masnachu o safleoedd/ardaloedd y mae'r Cyngor yn berchen arnynt ac yn gyfrifol am eu gweithredu heb gytundeb consesiwn.
- Caniatáu lleoli byrddau 'A' neu ddeunyddiau hysbysebu eraill heb ganiatâd penodol y Cyngor.
- Nodi nad oes angen cofrestru bwyd ar fusnes bwyd.

11. Oriau Masnachu a Ganiateir

11.1 Yn gyffredinol bydd y Cyngor ond yn caniatáu Masnachu ar y Stryd rhwng 8.00 am a 10.00 pm ar unrhyw ddiwrnod mewn ardaloedd preswyl yn bennaf a rhwng 6.00 am ac 11.00 pm mewn unrhyw ardal arall. Bydd Masnachu ar y Stryd y tu hwnt i'r oriau hyn yn ystyried yr amcanion a nodir ym mharagraff 3 uchod, h.y. eu hasesu yn nhermau'r posibilrwydd o greu anrhefn gyhoeddus ac ymddygiad gwrthgymdeithasol, yr effaith ar ddiogelwch y cyhoedd, troseddau, osgoi niwsans ac amwynder lleol.

11.2 Os yw'r masnachu yn cynnwys darparu bwyd a diod poeth ar ôl 23.00 pm neu cyn 05.00 am y bore canlynol, bydd angen trwydded safle Deddf

Trwyddedu 2003 (lluniaeth gyda'r hwyr). Mae trwyddedau o'r fath ar gyfer safle penodol ac nid ydynt yn cael eu caniatáu ar gyfer masnachu symudol (h.y. symud o le i le rhwng yr oriau hyn i werthu bwyd neu ddiodydd poeth).

11.3 Mae'r Cyngor yn cadw'r hawl i bennu oriau masnachu penodol a ganiateir sy'n llai na'r rhai a nodir uchod.

12. Masnachu Symudol

12.1 Fel rheol bydd cydsyniad i fasnachu symudol ond yn cael ei roi ar yr amodau na fydd y masnachwr symudol yn masnachu o safle am fwy na 30 munud (oni bai bod ciw o gwsmeriaid yn aros i gael eu gwasanaethu) ac i beidio dychwelyd i'r un safle o fewn 2 awr.

12.2 Gall unedau symudol sy'n gwerthu hufen iâ seinio clychau yn unol â Chod Ymarfer ar Sŵn o Glychau Faniau Hufen Iâ etc 1982, ond nid cyn 12.00 canol dydd ac ar ôl 7.00pm, ar unrhyw ddiwrnod ac nid pan fydd y cerbyd yn llonydd.

13. Ymgynghori ar geisiadau cychwynol (cyntaf)

13.1. Mae gwybodaeth am gyflwyno cais grant neu adnewyddu cais wedi'i hatodi yn Atodiad A er gwybodaeth.

13.2 Cyn y rhoddir Cydsyniad Masnachu ar y Stryd, bydd y Cyngor yn cynnal proses ymgynghori gyda chyrrff priodol a allai gynnwys unrhyw rai, neu bob un o'r canlynol. Dylai ymgeiswyr nodi y bydd yr Adran Gynllunio yn cael ei hysbysu o'r cais ac y dylent wneud eu hymholiadau eu hunain, yn annibynnol o'r drefn cydsyniad masnachu ar y stryd, mewn perthynas ag unrhyw ofyniad am ganiatâd cynllunio.

- Awdurdod Priffyrdd Cyngor Bwrdeistref Sirol Caerffili lle mae'r safleoedd arfaethedig wedi'u lleoli yn agos at rwydweithiau trafndiaeth.
- Gwasanaethau Eiddo, Cyngor Bwrdeistref Sirol Caerffili pan fydd y safle arfaethedig ar dir sy'n eiddo i'r Cyngor.
- Safonau Masnach, Cyngor Bwrdeistref Sirol Caerffili.
- Gwasanaethau Cyhoeddus, Cyngor Bwrdeistref Sirol Caerffili o ran materion rheoli gwastraff.
- Iechyd yr Amgylchedd, Cyngor Bwrdeistref Sirol Caerffili o ran agweddau yn cynnwys bwyd ac iechyd a diogelwch ac atal niwsans.
- Gwasanaethau Cymdeithasol, o ran y Bwrdd Diogelu Plant Lleol er mwyn sicrhau na fydd unrhyw faterion diogelu o ran masnachwyr, safleoedd neu'r mathau o nwyddau a fydd yn cael eu gwerthu.
- Cymorth Menter Busnes, Cyngor Bwrdeistref Sirol Caerffili.
- Heddlu Gwent.
- Gwasanaeth Tân ac Achub De Cymru o ran y ceisiadau hynny sy'n dynodi perygl tân posibl, er enghraifft defnyddio generaduron petrol, silindrau nwy ac yn y blaen.
- Aelodau Cyngor Bwrdeistref Sirol Caerffili o'r Ward berthnasol.
- Perchennog tir y safle arfaethedig.
- Preswylwyr neu fusnesau lleol sy'n cyflwyno sylwadau ysgrifenedig sy'n effeithio ar hyrwyddo'r amcanion a nodwyd.
- Awdurdod Priffyrdd Llywodraeth Cymru yn benodol mewn perthynas â cheisiadau am safleoedd ar y rhwydwaith cefnffyrdd.

- Unrhyw sefydliad neu gorff arall a allai fod yn berthnasol i natur benodol y cydsyniad masnachu ar y stryd arfaethedig.

13.3 Ni fydd ymgynghoriadau ar geisiadau ar gyfer cydsyniadau masnachu ar y stryd symudol neu dros dro mor fanwl ag ymgynghoriadau ar gyfer lleoliad safle penodol blynyddol, ond byddai'n cynnwys, fel isafswm, yr ymgynghoreion canlynol:

- Safonau Masnach, Cyngor Bwrdeistref Sirol Caerffili
- Gwasanaethau Cyhoeddus, Cyngor Bwrdeistref Sirol Caerffili o ran materion rheoli gwastraff
- Iechyd yr Amgylchedd, Cyngor Bwrdeistref Sirol Caerffili o ran agweddau yn cynnwys bwyd ac iechyd a diogelwch ac atal niwsans.
- Gwasanaethau Cymdeithasol, o ran y Bwrdd Diogelu Plant Lleol er mwyn sicrhau na fydd unrhyw faterion diogelu o ran masnachwyr, safleoedd neu'r mathau o nwyddau a fydd yn cael eu gwerthu.
- Heddlu Gwent
- Unrhyw sefydliad neu gorff arall a ystyrir i fod yn briodol gan isadran Trwyddedu CBSC a allai fod yn berthnasol i natur benodol y cydsyniad masnachu ar y stryd arfaethedig.

13.4 O ran ceisiadau newydd ac adnewyddu ceisiadau ar gyfer safleoedd penodol, bydd yr ymgeisydd yn hysbysu manylion y gweithgareddau arfaethedig yn yr ardal gyfagos, drwy bostio hysbysiad cymeradwy wedi'i ddarparu gan yr adran Drwyddedu ar neu'n agos at y safle arfaethedig, yn datgan:

- Enw'r ymgeisydd,
- Y math o gerbyd neu stondin i'w defnyddio a'r nwyddau fydd yn cael eu gwerthu,
- Yr amseroedd a'r dyddiau gweithredu arfaethedig,
- Union leoliad y safle arfaethedig,
- Sut i wneud sylwadau a'r dyddiad olaf ar gyfer cyflwyno unrhyw wrthwynebiadau.

13.5 Ni fydd angen i'r masnachwr symudol hysbysebu ei gais ar y cais cychwynol neu'r cais adnewyddu. Ni fydd angen i fasnachwr dros dro, a fydd yn masnachu am gyfnod o lai na 2 wythnos hysbysebu ei gais ar gais cychwynol neu gais adnewyddu.

14. Archwilio Unedau Masnachu ar y Stryd

14.1 Pan fydd hynny'n briodol, bydd y cerbyd, fan, trelar, stondin neu ddyfais arall i'w defnyddio ar gyfer y gweithgarwch masnachu ar y stryd arfaethedig yn cael ei archwilio gan Swyddog Awdurdodedig y Cyngor, cyn cyflwyno unrhyw Gydsyniad Masnachu ar y Stryd a bydd yn cydymffurfio ym mhob ffordd â'r ddeddfwriaeth berthnasol.

14.2 Os derbynnir sylwadau gan gyrrff perthnasol yn cynghori bod yr uned fasnachu yn anaddas a/neu fod angen gwaith, bydd cyfnod gras byr er mwyn datrys y materion a godwyd. Bydd methiant i ddatrys unrhyw faterion a godir o fewn 4 wythnos i ddyddiad hysbysu'r materion hynny, yn arwain at wrthod y cais, bydd unrhyw flaendal yn cael ei ad-dalu. Yn y cyfamser, os bydd cais yn cael ei dderbyn ar gyfer yr un safle gan fasnachwr arall, byddant yn cael blaenoriaeth dros unrhyw geisiadau sydd wedi'u gwrthod.

15. Ystyried Ceisiadau

- 15.1 Mae siart llif o'r broses gwneud penderfyniadau wedi'i hatodi yn Atodiad B er gwybodaeth.
- 15.2 Bydd swyddogion yn ystyried pob cais ar ei rinwedd ei hun ac yn unol â pholisi'r Cyngor. Wrth ddod i'r casgliad bydd y swyddog yn ystyried y canlynol:
- A. Anrhefn gyhoeddus ac ymddygiad gwrthgymdeithasol: Ni ddylai'r gweithgarwch masnachu ar y stryd gyflwyno risg i drefn gyhoeddus da nac annog ymddygiad gwrthgymdeithasol yn yr ardal leol y mae wedi'i lleoli. Rhoddir ystyriaeth benodol i unrhyw sylwadau a dderbynnir gan Heddlu Gwent a Diogelwch Cymunedol.
 - B. Atal niwsans: Ni ddylai'r gweithgarwch masnachu ar y stryd gyflwyno unrhyw debygolrwydd o niwsans yn deillio o sŵn, golau, arogleuon, sbwriel na mygdarth i gartrefi a busnesau yn ardal safle'r masnachu ar y stryd arfaethedig. Rhoddir ystyriaeth benodol i sylwadau swyddogion lechyd yr Amgylchedd.
 - C. Diogelwch y Cyhoedd: Ni ddylai lleoliad y gweithgarwch masnachu ar y stryd arfaethedig gyflwyno risg arwyddocaol i'r cyhoedd o ran diogelwch ar y ffyrdd, rhwystr a pherygl tân. Mae'r term "cyhoedd" yn cyfeirio at gwsmeriaid sy'n mynychu'r gweithgarwch masnachu ar y stryd, preswylwyr lleol ac aelodau eraill y cyhoedd sy'n defnyddio'r stryd. O ran masnachwyr bwyd, rhoddir ystyriaeth benodol i unrhyw sylwadau a dderbynnir gan swyddogion lechyd yr Amgylchedd ar hylendid bwyd a'r perygl o niwed. (Gweler Atodiad Ch i gael eglurhad o'r gofynion hylendid bwyd).
- CH Unrhyw sylwadau ysgrifenedig perthnasol a dderbynnir gan unrhyw un o'r ymgynghorion o blaid neu yn erbyn y cais, sy'n effeithio ar hybu'r amcanion a nodwyd.

16. Cynorthwyyr

16.1 Gall deiliad cydsyniad masnachu ar y stryd gyflogi unrhyw unigolyn arall i'w cynorthwyo heb orfod sicrhau cydsyniad pellach, mae'n rhaid i gynorthwyydd fod dros 17 oed. Fel cyflogwr, dylai deiliad y cydsyniad fod yn fodlon na fyddai'r cynorthwyydd yn achosi unrhyw bryderon o ran hybu'r amcanion a nodir ym mhwynt 3 uchod a bod ganddynt hawl i weithio yn y DU. Cynghorir cyflogwyr i sicrhau, os yw'r cydsyniad yn ymwneud â masnachu bwyd, bod y cynorthwyydd wedi derbyn hyfforddiant hylendid bwyd i lefel briodol.

17. Cymeradwyo Ceisiadau

17.1 Caiff ceisiadau nad ydynt yn cael eu herio ac sy'n cydymffurfio â gofynion polisi gael eu cymeradwyo heb orfod troi at bwyllgor Trwyddedu ar gyfer penderfyniad, yn amodol ar gyflwyno yswiriant atebolrwydd cyhoeddus perthnasol ac unrhyw ardystiad arall sy'n ofynnol gan asiantaethau eraill. Bydd cydsyniad yn cael ei gyflwyno gydag amodau wedi'u hatodi iddo, yn cynnwys telerau penodol er enghraifft y dyddiau a'r oriau y caniateir masnachu ar y stryd a'r nwyddau y gellir eu gwerthu. Bydd y cydsyniad yn amodol hefyd ar amodau safonol y Cyngor, a nodir yn Atodiad Ch, ac sy'n berthnasol i bob Cydsyniad Masnachu ar y Stryd.

17.2 Mae'r amodau sydd ynghlwm wrth y Cydsyniad yn ffurfio rhan o'r gymeradwyaeth i fasnachu ar y stryd ym Mwrdeistref Sirol Caerffili, ac mae'n rhaid cydymffurfio â hwy bob amser. Gallai methiant i wneud hyn gynrychioli trosedd a gallai'r cydsyniad gael ei ddirymu neu gwrthodir ei adnewyddu. Bydd unigolion sy'n methu cydymffurfio â'r amodau o ran safle a'r amseroedd y gellir masnachu ar y stryd, neu sy'n gwneud datganiad ffug yn euog o drosedd a gallent fod yn agored i erlyniad.

17.3 Cyhoeddir Cydsyniadau Masnachu ar y Stryd am uchafswm o 12 mis neu lai, fel y penderfynir yn dilyn penderfyniad pwyllgor neu fel y gwnaed cais amdano, a bydd yn adnewyddadwy ar y dyddiad a nodir yn y Cydsyniad. Bydd cydsyniadau yn dod i ben, oni fyddant yn cael eu hadnewyddu, ar y dyddiad a nodir yn y Cydsyniad.

18. Y Broses gwneud Penderfyniadau – Ceisiadau cychwynnol

18.1 Pan fydd swyddogion wedi ystyried cais ac wedi derbyn gwrthwynebiadau perthnasol wedi'u cadarnhau a'u bod yn ystyried gwrthod cais, gwneir trefniadau i'r cais gael ei ystyried gan y Pwyllgor perthnasol a bydd yr ymgeisydd a phob parti sy'n gwneud gwrthwynebiadau, yn cael eu hysbysu'n ysgrifenedig ynghylch dyddiad, amser a lleoliad gwrandawriad y cais.

18.2 Mae pwyllgorau wedi'u sefydlu i ystyried ceisiadau a gwrandawriad ar wrthwynebiadau ar faterion trwyddedu. Mae'r Pwyllgor yn cynnwys aelodau etholedig Cyngor Bwrdeistref Sirol Caerffili. Cynhelir y cyfarfodydd hyn fel arfer yn gyhoeddus oni fydd y materion i'w hystyried o natur gyfrinachol neu sensitif.

18.3 Estynnir gwahoddiad i'r unigolyn neu'r corff sy'n gwneud gwrthwynebiad fynychu'r gwrandawriad a chael cyfle i annerch y Pwyllgor a holi cwestiynau ar y cais. Yn yr achosion hynny pan na all gwrthwynebwr fynychu, bydd y pwyllgor yn rhoi ystyriaeth briodol i'r sylwadau ysgrifenedig. Mae'n bosibl i'r ymgeisydd gael ei gynrychioli gan gyfreithiwr, neu dderbyn cefnogaeth ffrind neu gydweithiwr.

18.4 Bydd gwrthwynebiadau neu wybodaeth a dderbyniwyd gan y Cyngor yn cael eu dosbarthu i aelodau'r Pwyllgor cyn y cyfarfod. Anfonir unrhyw wrthwynebiadau neu wybodaeth at yr ymgeisydd hefyd, ond bydd unrhyw fanylion a fyddai'n enwi aelodau'r cyhoedd sydd wedi cyflwyno gwrthwynebiadau yn cael eu dileu.

18.5 Bydd y Pwyllgor bob amser yn penderfynu ar geisiadau drwy:

- a. Ystyried pob achos ar ei rinweddau ei hun.
- b. Defnyddio'r Polisi hwn i asesu ceisiadau.
- c. Delio gyda'r gwrandawriad mewn dull cytbwys a diduedd.
- ch. Sicrhau bod rheolau cyfiawnder naturiol yn cael eu cymhwyso.
- d. Rhoi cyfleoedd digonol i bob parti gyflwyno ei achos, holi cwestiynau a darparu gwybodaeth i'w hystyried i gefnogi ei gais neu wrthwynebiad.

19. Adnewyddu Cydsyniadau Masnachu ar y Stryd

19.1 Bydd ceisiadau i adnewyddu cydsyniadau masnachu ar y stryd yn destun proses syml, ar yr amod nad oes unrhyw newidiadau perthnasol, er enghraifft newid uned fasnachu, cais i ymestyn y dyddiau neu'r amseroedd a ganiateir gan y cydsyniad neu newidiadau i natur y nwyddau i'w gwerthu. Mae'n rhaid i geisiadau adnewyddu ar gyfer lleoliadau sefydlog gael eu hysbysu ar y safle yn unig, drwy hysbysiad a fydd yn cael ei ddarparu gan yr adran Drwyddedu, ac a fydd yn destun ymgynghoriad gyda'r canlynol:

- Awdurdod Priffyrdd Cyngor Bwrdeistref Sirol Caerffili lle mae'r safleoedd arfaethedig wedi'u lleoli yn agos at rwydweithiau trafndiaeth.
- Safonau Masnach, Cyngor Bwrdeistref Sirol Caerffili.
- Gwasanaethau Cymunedol a Hamdden, Cyngor Bwrdeistref Sirol Caerffili o ran materion rheoli gwastraff.
- Iechyd yr Amgylchedd, Cyngor Bwrdeistref Sirol Caerffili o ran agweddau yn cynnwys bwyd ac iechyd a diogelwch ac atal niwsans.
- Gwasanaethau Cymdeithasol, o ran y Bwrdd Diogelu Plant Lleol er mwyn sicrhau na fydd unrhyw faterion diogelu o ran masnachwyr, safleoedd neu'r mathau o nwyddau a fydd yn cael eu gwerthu.
- Heddlu Gwent o ran atal troseddau ac anhrefn rhag codi o ganlyniad i weithredu'r safle arfaethedig.
- Unrhyw sefydliad neu gorff arall y mae adran Drwyddedu CBSC yn credu allai fod yn berthnasol i natur benodol y cydsyniad masnachu ar y stryd arfaethedig, a / neu unrhyw sylwadau ysgrifenedig sy'n cael effaith ar hybu'r amcanion a nodwyd yn y polisi hwn.

19.2 Os bydd cais i adnewyddu cydsyniad masnachu ar y stryd sydd wedi bod yn destun newidiadau perthnasol o ran y safle masnachu, addasrwydd ymgeisydd neu newidiadau perthnasol i'r uned fasnachu, bydd y cais yn destun proses ymgynghori lawn er mwyn cymeradwyo cydsyniad newydd.

19.3 O ran ceisiadau i adnewyddu cydsyniad masnachu ar y stryd, lle derbyniwyd honiadau nad yw'r lleoliad yn addas mwyach i fasnachu ar y stryd, bydd yr honiadau yn destun ymchwiliad cyn y gellir adnewyddu'r cydsyniad. Fodd bynnag, os na fu unrhyw newidiadau perthnasol (er enghraifft newid i gynllun ffyrdd, mynediad i gerddwyr, dim cynnydd yn y defnydd o'r ffordd, masnachu yn yr ardal leol, ac yn y blaen) neu os na fu unrhyw ddamweiniau neu ddigwyddiadau sy'n effeithio ar ddiogelwch y cyhoedd, mae'n bosibl y bydd yr honiadau'n cael eu hystyried yn amherthnasol. Bydd honiadau o ran gweithrediad yr uned, yn cynnwys ymddygiad y gweithredwr, yn destun ymchwiliad llawn ac ystyriaeth ofalus.

20. Y Broses Gwneud Penderfyniadau – Adnewyddu Ceisiadau

20.1 Pan fydd y swyddog trwyddedu o'r farn bod sail ddigonol dros wrthod adnewyddu cydsyniad masnachu ar y stryd, bydd y mater yn cael ei gyfeirio at y pwyllgor perthnasol, a fydd yn ystyried argymhelliad y swyddog ac unrhyw wybodaeth, gwrthwynebiadau, cwynion ac yn y blaen a dderbyniwyd. Gall y pwyllgor ychwanegu amodau, gwahardd neu wrthod adnewyddu'r cydsyniad. Bydd proses y pwyllgor yn ailadrodd y broses a nodir uchod o ran caniatáu'r cydsyniad cychwynnol.

20.2 Ym mhob achos pan fydd Cydsyniad Masnachu ar y Stryd wedi dod i ben, ac nad oes cais wedi'i gyflwyno i'r Cyngor ei adnewyddu, bydd rhaid

cyflwyno cais newydd. Mewn achosion o'r fath bydd angen i'r cais fod yn destun y broses ymgynghori lawn, fel y'i nodir yn y Polisi hwn.

21. Gwrthod Ceisiadau

21.1 Pan fydd y pwyllgor perthnasol yn gwrthod cais neu'n dirymu cydsyniad, bydd yr ymgeisydd/deiliad y cydsyniad yn cael eu hysbysu'n ysgrifenedig o'r rhesymau pam. Mae penderfyniad y pwyllgor perthnasol yn derfynol.

22. Atal neu Amrywio Amodau Cydsyniad

22.1 Mae'n bosibl i'r Cyngor atal neu amrywio amodau cydsyniad masnachu ar y stryd unrhyw bryd, drwy hysbysu deiliad y cydsyniad yn ysgrifenedig am yr ataliad / amrywiad, a rhoi'r rhesymau. Er enghraifft, gellid atal cydsyniad pe byddai safle'r cydsyniad yn achosi rhwystr neu'n tarfu ar ddigwyddiad adloniant mawr sydd wedi'i drefnu ymlaen llaw, gwaith adeiladu, gwaith traffig mawr, digwyddiad mawr, risg ddifrifol i iechyd yn deillio o weithrediad y cydsyniad ac yn y blaen.

23. Cais i Amrywio Telerau'r Cydsyniad

23.1 Bydd ceisiadau a gyflwynir gan ddeiliaid cydsyniad i amrywio telerau eu cydsyniad, er mwyn newid yr oriau gweithredu neu ddiddymu amodau penodol yn destun ymgynghoriad gydag ymgynghoreion, fel yr ystyrir yn briodol.

23.2 Bydd ceisiadau i wneud newidiadau sylfaenol i'r math (h.y. newid o stondin fwyd i stondin nwyddau'r cartref) / dull (h.y. parhaol i symudol) / uned fasnachu (lle byddai cynnydd amlwg ym maint yr uned) yn cael eu gwrthod. Dylai newidiadau o'r fath fod yn destun ymgynghoriad llawn, sy'n ofyniad ar gyfer cais cychwynnol.

24. Trosglwyddo

24.1 Ni chaniateir i gydsyniadau gael eu trosglwyddo o un deiliad i un arall. Gellid caniatáu eithriadau pan fydd y deiliad newydd yn aelod agos o'r teulu neu'n gyswllt sefydledig y deiliad.

25. Adolygu Cydsyniadau Masnachu ar y Stryd

25.1 Gall y Cyngor adolygu unrhyw gydsyniad pan fyddai unrhyw un o'r canlynol yn berthnasol:

- (i) Derbynnir gwybodaeth bod deiliad y cydsyniad yn torri telerau eu cydsyniad,
- (ii) Mae deiliad y cydsyniad yn cael eu dyfarnu'n euog o drosedd neu derbynnir gwybodaeth a fyddai'n nodi bod y deiliad yn anaddas am unrhyw reswm arall.
- (iii) Derbyniwyd cwynion.
- (iv) Pan fydd y cydsyniad yn caniatáu i fwydydd gael eu gwerthu, a bod deiliad y cydsyniad wedi methu cyrraedd neu gynnal safon dderbyniol o ran gofynion hylendid bwyd. Mewn achos o faterion hylendid bwyd difrifol sy'n peryglu iechyd y cyhoedd, mae'n bosibl atal y cydsyniad ar unwaith nes y bydd swyddog awdurdodedig yn fodlon nad yw'r risg i'r cyhoedd yn bodoli mwyach.
- (v) Os yw'n cael ei ystyried yn anaddas am unrhyw reswm arall.

25.2 Pan fydd rhesymau sylweddol, bydd cydsyniadau masnachu ar y stryd yn cael eu cyfeirio'n awtomatig at y pwyllgor perthnasol, a fydd yn ystyried

unrhyw wybodaeth, gwrthwynebiadau, cwynion ac yn y blaen a dderbyniwyd. Os byddant yn eu cynnal mae'n bosibl iddynt ychwanegu amodau, atal neu ddirymu'r cydsyniad. Bydd y broses pwyllgor yn ailadrodd y broses uchod o ran rhoi caniatâd cychwynnol. Pan fydd cydsyniad wedi'i ddirymu, bydd deiliad y cydsyniad yn dychwelyd y cydsyniad a'r awdurdodiad cymeradwy i'w arddangos ar yr uned fasnachu, i'r Cyngor

26. Ildio Cydsyniad

25.1 Gall deiliad y cydsyniad ildio'r Cydsyniad Masnachu ar y Stryd unrhyw bryd drwy ddychwelyd y cydsyniad a'r awdurdodiad cymeradwy i'w arddangos ar yr uned fasnachu i'r Cyngor ac yna ni fydd y cydsyniad yn ddilys.

27. Ffioedd

27.1 Mae'r Cyngor yn adolygu pob ffi yn flynyddol, ac fe gynghorir ymgeiswyr i gadarnhau gyda'r adran Drwyddedu pa ffioedd sy'n daladwy wrth gyflwyno cais. Fel arfer rhoddir cydsyniad am flwyddyn lawn ac mae'r ffi berthnasol yn berthnasol. Cyflwynir cydsyniadau tymhorol a dros dro ar gyfer y cyfnod perthnasol, yn amodol ar ffioedd y Cyngor, sy'n berthnasol ar adeg cyhoeddi'r cydsyniad.

27.2 Anfonir anfoneb at ddeiliaid cydsyniadau am yr holl ffioedd sy'n ddyledus o ran cydsyniadau blynyddol neu dymhorol ar ôl cyhoeddi cydsyniad, oni hysbysir yr Adran Drwyddedu bod yr ymgeisydd yn dymuno talu'r ffioedd yn llawn ar unwaith, ar ôl cyhoeddi'r cydsyniad. Mae'n bosibl gwneud trefniadau gyda'r Cyngor i dalu anfonebau mewn rhandaliadau, ond mae'n rhaid gwneud trefniadau o'r fath gyda'r adran gyllid, nid yr Adran Drwyddedu. Mae'n bosibl cymryd camau ffurfiol pan na fydd anfonebau yn cael eu talu'n brydlon. Os bydd unrhyw daliad a wneir drwy siec yn cael ei ddychwelyd heb ei thalu, mae'n rhaid i'r ffioedd dyledus gael eu talu fel arian parod o fewn 5 diwrnod gwaith ar ôl derbyn hysbysiad gan y Cyngor. Bydd methiant i wneud hynny yn arwain at dynnu'r cydsyniad yn ôl. Mae'n rhaid talu'r ffioedd ar gyfer cydsyniadau dros dro yn llawn pan fydd y cydsyniad yn cael ei gyhoeddi.

27.3 Mae ffioedd yn cael eu had-dalu ar sail pro rata i Ddeiliaid Cydsyniad pan fyddant yn rhoi'r gorau i fasnachu ac yn ildio eu cydsyniad neu os bydd yn cael ei ddirymu. Dim ond pan fydd unrhyw anfoneb wedi'i thalu'n llawn y gwneir ad-daliadau. Bydd unrhyw ffioedd i'w had-dalu yn cael eu cyfrifo ar sail fisol pro rata o'r dyddiad y bydd y cydsyniad yn cael ei ildio'n ffurfiol neu ei ddirymu. Ni fydd ad-daliadau'n cael eu hystyried yn ôl-weithredol.

27.4 Pan fydd cydsyniad masnachu ar y stryd yn cael ei atal dros dro am gyfnod o un mis neu fwy, bydd y ffioedd ar gyfer y cyfnod hwnnw yn cael eu had-dalu ar sail fisol pro-rata.

28. Mynediad gan Swyddogion y Cyngor neu'r Heddlu

28.1 Bydd Deiliaid Cydsyniad yn caniatáu mynediad i Swyddogion Awdurdodedig y Cyngor a Swyddogion Heddlu ar bob adeg resymol. Bydd gan swyddogion y Cyngor ddull adnabod swyddogol a byddant yn ei ddangos ar gais.

29. Gorfodi Masnachu ar y Stryd

29.1 Bydd Cyngor Bwrdeistref Sirol Caerffili yn gorfodi darpariaethau'r Cynllun Masnachu Stryd yn weithredol yn ei ardal a hynny mewn ffordd deg a chyson. Wrth wneud hynny, bydd pob gweithgarwch gorfodi yn cydymffurfio â'r Polisi Gorfodi Diogelu'r Cyhoedd, ac mae copiâu o'r rhain ar gael ar wefan y Cyngor www.caerffili.gov.uk

Atodiad A

Cyflwyno Cais Masnachu ar y Stryd

Diogelwch y cyhoedd yw'r sail ar gyfer sefydlu addasrwydd masnachwyr yn ogystal ag addasrwydd y safle/uned.

Fel rhan o'r broses gwneud cais, mae'n ofynnol i ymgeiswyr ddarparu tystiolaeth o unrhyw euogfarnau heb eu disbyddu drwy gais am Dystysgrif Datgeliad Sylfaenol i'r Gwasanaeth Datgelu a Gwahardd. Mae gwybodaeth bellach ar gael ar eu gwefan yn www.gov.uk/government/publications/basic-checks. Mae gwybodaeth am addasrwydd unigolyn yn Atodiad C.

Rhaid i ymgeiswyr fod yn ymwybodol y byddai cydsyniad masnachu ar y stryd yn cael ei roi pan fo'r cais yn ddiwrthwynebiad ac yn cydymffurfio â'r polisi hwn, fodd bynnag, nid yw derbyn cydsyniad yn dileu'r gofyniad i gael unrhyw ofyniad arall megis caniatâd cynllunio neu drwydded safle o dan y Ddeddf Trwyddedu 2003 ar gyfer darparu bwyd poeth rhwng 11.00 pm a 5.00 am y bore canlynol. Gall methu â chael pob caniatâd angenrheidiol eu gwneud yn agored i gamau gorfodi.

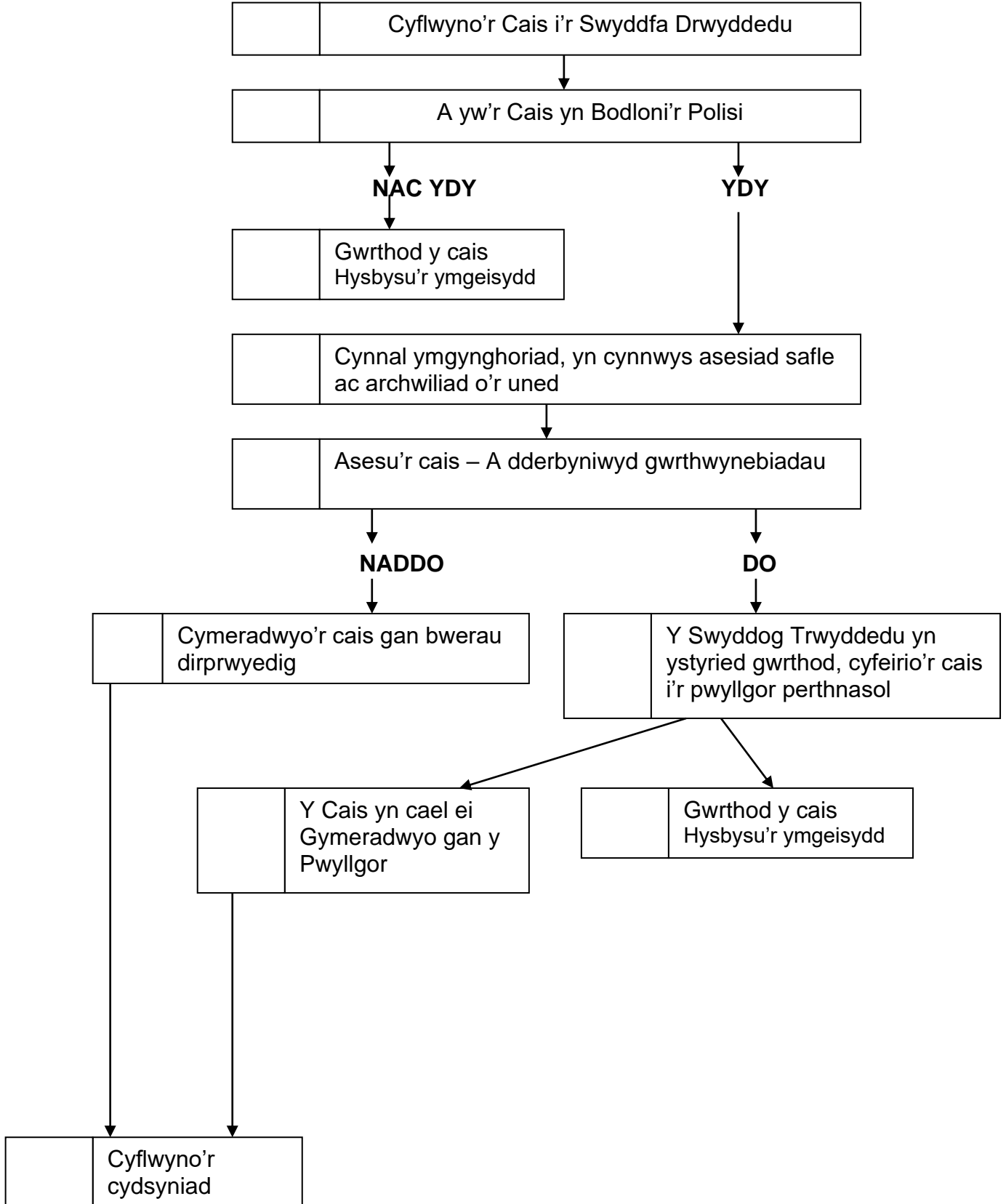
Mae'n rhaid i ymgeiswyr gyflwyno'r canlynol i'r Cyngor:

1. Ffurflen gais Cydsyniad Masnachu ar y Stryd y Cyngor wedi'i chwblhau a'i llofnodi. Ni fydd ceisiadau gan unigolion o dan 18 oed yn cael eu derbyn.
2. Un ffotograff math pasbort ac adroddiad gan Disclosure Scotland. Ni ddylai'r adroddiad fod yn fwy na 4 wythnos oed ar adeg cyflwyno'r cais. Bydd angen i ymgeisydd gydag unrhyw euogfarnau heb eu disbyddu neu sy'n cael eu hystyried yn anaddas am unrhyw reswm arall fynychu gwrandawriad gerbron pwyllgor perthnasol y Cyngor.
3. Dull adnabod math ffotograffig, er enghraifft pasbort neu drwydded yrru ffotograff y DVLA.
4. Pan fydd y gweithgarwch masnachu ar y stryd arfaethedig o leoliad / safle sefydlog penodol, mae angen cynllun i raddfa o'r safle, yn dangos yr union safle masnachu, ffyrdd, llwybrau troed, ardaloedd i gerddwyr, tirnodau, swyddfeydd, allfeydd manwerthu ac adeiladau cyhoeddus o fewn radiws o 100 metr. Ni fydd y gofyniad hwn yn berthnasol i geisiadau gan fasnachwyr symudol.
5. Un ffotograff lliw o'r stondin / fan / berfa drol / cert ac yn y blaen a ddefnyddir ar gyfer y gweithgarwch masnachu ar y stryd. Cynllun o'r allfa fasnachu, i gynnwys mesuriadau allanol, unrhyw gyfleusterau oeri neu goginio, cyfleusterau golchi dwylo, offer diffodd tân, ardaloedd storio ac yn y blaen. Bydd y manylion canlynol hefyd yn ofynnol pan fydd hynny'n briodol:
 - (i) Rhif cofrestru'r cerbyd
 - (ii) Gwneuthuriad a model yr uned fasnachu
 - (iii) Unrhyw rif ffrâm neu rif adnabod

- (iv) Ffynonellau pŵer h.y. generadur, nwy LPG, batri cerbyd ac yn y blaen.
6. Caniatâd ysgrifenedig gan berchennog tir os cynhelir y gweithgarwch masnachu ar y stryd ar dir preifat. Bydd angen caniatâd penodol gan Awdurdod Prifffyrdd Llywodraeth Cymru i fasnachu o safleoedd ar y rhwydwaith cefnffyrdd neu gerllaw iddo. Os yw'r tir yn eiddo i Gyngor Bwrdeistref Sirol Caerffili, caniatâd ysgrifenedig gan yr Adran Gwasanaethau Eiddo. Mae yna nifer o safleoedd sy'n cael eu gweithredu gan y Cyngor lle na chaniateir caniatâd i fasnachu. Gwnewch ymholiadau gyda'r Swyddog Drwyddedu cyn cyflwyno cais.
 7. Unrhyw ganiatâd, cofrestriad, trwydded neu gydsyniad a roddwyd eisoes o ran y gweithrediad arfaethedig, e.e. caniatâd cynllunio, trwydded sefydliad lluniaeth gyda'r hwyr, cytundeb gwaredu gwastraff ac yn y blaen.
 8. Bydd angen i geisiadau am gydsyniad cychwynnol o ran masnachwyr bwyd symudol sydd wedi cofrestru gydag awdurdod lleol arall ac sydd wedi bod yn gweithredu y tu allan i'r ardal hon ddarparu prawf o'u sgôr hylendid bwyd. Pan fydd y sgôr o dan '3' rhoddir ystyriaeth ofalus i'r cais.
 9. Rhoddir ystyriaeth ofalus iawn i geisiadau i adnewyddu cydsyniad o ran masnachwyr bwyd symudol sydd â sgôr hylendid bwyd o dan '3'.
 10. Ni fydd cydsyniadau cychwynnol ar gyfer masnachu ar y stryd yn weithredol nes y bydd ffi briodol y cydsyniad wedi'i thalu neu fod trefniadau wedi'u cymeradwyo i dalu'r ffioedd mewn rhandaliadau. Bydd ffioedd ar gyfer adnewyddu cydsyniadau masnachu ar y stryd yn cael eu talu'n uniongyrchol drwy anfoneb i'r Cyngor.
 11. Mae'n bosibl cyflwyno ceisiadau i gymeradwyo neu adnewyddu cydsyniadau masnachu ar y stryd drwy e-bostio trwyddedu@caerffili.gov.uk neu'n uniongyrchol i Adran Drwyddedu Cyngor Bwrdeistref Sirol Caerffili.
 12. Bydd angen tystysgrif yswiriant wreiddiol sy'n cwmpasu'r gweithgarwch masnachu ar y stryd ar gyfer trydydd parti a risgiau atebolrwydd cyhoeddus, hyd at uchafswm o £5,000,000 cyn cyhoeddi cydsyniad.
 13. Nid yw cais am Gydsyniad Masnachu ar y Stryd yn gais y gellir rhoi cydsyniad mud ar ei gyfer, oherwydd mae er budd y cyhoedd bod yn rhaid i'r awdurdod hwn brosesu cais cyn ei gymeradwyo. Rhagwelir y dylai ceisiadau gael eu datrys o fewn 28 diwrnod, ar yr amod nad oes unrhyw amgylchiadau annisgwyl. Ni fydd ceisiadau anghyflawn yn cael eu derbyn fel arfer.
 14. Bydd ond yn bosibl trosglwyddo Cydsyniad Masnachu ar y Stryd pan fydd y trosglwyddiad i aelod agos o'r teulu neu gyswllt busnes sefydledig.

15. Mae unrhyw newid arfaethedig i'r math o gerbyd neu stondin i'w ddefnyddio, y nwyddau i'w gwerthu, yr amseroedd a'r dyddiau gweithredu, neu union leoliad y safle masnachu, yn galw am gais i amrywio cydsyniad masnachu ar y stryd.

Y Weithdrefn ar gyfer Penderfynu ar Geisiadau Cydsyniad Masnachu ar y Stryd



Canllaw ar addasrwydd ymgeiswyr i fod yn ddeiliaid cydsyniad masnachu

- 1.0 Mae'r canlynol yn nodi'r meini prawf fydd yn cael eu hystyried gan y Cyngor wrth benderfynu a yw ymgeisydd neu ddeiliad cydsyniad presennol yn unigolyn addas a phriodol i fod yn ddeiliad cydsyniad masnachu ar y stryd.
- 2.0 Y nod yw amddiffyn diogelwch y cyhoedd gan fod y Cyngor yn awyddus i sicrhau:
 - Bod yr ymgeisydd neu ddeiliad y cydsyniad yn unigolyn addas a phriodol;
 - Nad ydynt yn cyflwyno bygythiad i'r cyhoedd;
 - Bod y cyhoedd yn cael eu diogelu rhag unigolion anonest;
 - Bod plant, pobl agored i niwed a phobl ifanc yn cael eu diogelu;
 - Bod gan y cyhoedd hyder wrth ddefnyddio allfeydd masnachu ar y stryd.
- 3.0 Ni fydd unigolyn â cholffarn am drosedd ddifrifol yn cael eu hatal yn awtomatig rhag cael cydsyniad masnachu ar y stryd, ond fel arfer disgwylir iddynt:
 - Barhau i fod yn rhydd o gollfarn am gyfnod priodol a nodir gan y Ddeddf Adsefydlu Troseddwyr. Mae cyngor ar gael gan y Swyddfa Drwyddedu;
 - Dangos tystiolaeth ei fod ef / bod hi yn unigolyn addas a phriodol i fod yn ddeiliad cydsyniad masnachu ar y stryd (yr ymgeisydd sy'n gyfrifol am gynhyrchu tystiolaeth o'r fath).
- 4.0 Gallai materion eraill y gellid eu hystyried gynnwys, ond nid ydynt wedi'u cyfyngu i'r canlynol:
 - Collfarnau troseddol/modur;
 - Llys Milwrol;
 - Rhybuddion;
 - Hysbysiadau cosb benodedig neu orchmynion cosb eraill;
 - Gorchmynion ymddygiad gwrthgymdeithasol neu orchmynion eraill tebyg;
 - Torri amodau trwyddedu/cydsyniad;
 - Rhybuddion neu geryddon ffurfiol;
 - Cyhuddiadau neu faterion sy'n aros am dreial;
 - Addasrwydd a phriodoldeb a allai gynnwys honiadau o amhriodoldeb rhywiol, trais neu droseddau cyffuriau.
- 5.0 Testun pryder arbennig yw amddiffyn plant ac unigolion agored i niwed a allai gael eu denu at gydsyniadau sy'n masnachu mewn bwyd cyflym, hufen iâ ac yn y blaen. Felly, pan fydd y Cyngor yn derbyn hysbysiad bod:
 - (a) Ymgeisydd neu ddeiliad cydsyniad yn destun ymchwiliad gan yr Heddlu i ymddygiad amhriodol neu weithgarwch anghyfreithlon; neu
 - (b) Ymgeisydd neu ddeiliad cydsyniad sydd wedi'u cysylltu â mater amddiffyn h.y. pan allai plant neu unigolion eraill agored i niwed fod

wedi'u hamlygu i ymddygiad neu iaith amhriodol gan yr ymgeisydd /
deiliad y cydsyniad;
cyflwynir y mater i'r pwyllgor perthnasol cyn gynted â phosibl er mwyn
ystyried y wybodaeth a phenderfynu a ellid ystyried yr unigolyn yn addas
a phriodol i wneud cais neu i gadw cydsyniad masnachu ar y stryd.

Atodiad Ch

AMODAU CYDSYNIADAU MASNACHU AR Y STRYD

Mae'n bosibl i'r amodau hyn newid yn ôl disgrisiwn Cyngor Bwrdeistref Sirol Caerffili.

AMODAU CYFFREDINOL

Bydd Deiliad y Cydsyniad ac unrhyw gyflogai yn:

- Arddangos awdurdodiad Cydsyniad a ddarparwyd gan y Cyngor ar / yn yr uned/cerbyd mewn safle sy'n gwbl weladwy i gwsmeriaid.
- Hysbysu'r Cyngor yn ysgrifenedig ar unwaith ynglŷn ag unrhyw newid i fanylion cyswllt, yn cynnwys e-bost, rhif ffôn neu gyfeiriad.
- Hysbysu'r adran Drwyddedu ar unwaith ynglŷn ag unrhyw gollfarnau neu achos cyfreithiol sy'n deillio o ddefnydd neu fwynhad o'r Cydsyniad, neu o unrhyw drosedd arall berthnasol fel y'u rhestrwyd eu bod wedi'u cyflawni.
- Cadw at a chydymffurfio ag unrhyw gyfarwyddiadau sy'n gysylltiedig â'r defnydd o'r stryd neu fan cyhoeddus gan swyddog awdurdodedig y Cyngor.
- Indemnio'r Cyngor o ran pob hawliad, gweithrediad, galwad neu gost sy'n deillio o'r Cydsyniad hwn, oherwydd ni fydd unrhyw beth a gynhwysir yn yr amodau hyn yn rhyddhau Deiliad y Cydsyniad na'i gyflogwyr neu asiantaethau o unrhyw ddyletswydd neu atebolrwydd cyfreithiol.
- Cynnal Polisi Yswiriant Atebolrwydd Cyhoeddus Trydydd Parti dilys bob amser, i foddhad y Cyngor, a darparu tystysgrif ddilys o yswiriant o'r fath unrhyw amser ar gais swyddog awdurdodedig y Cyngor.
- Ar gais swyddog awdurdodedig y Cyngor neu'r Heddlu, darparu prawf ysgrifenedig bod caniatâd perchennog y tir neu'r prydlesai wedi'i sicrhau i gynnal y gweithgarwch masnachu ar y stryd.
- Ar gais swyddog awdurdodedig y Cyngor neu'r Heddlu, darparu prawf ysgrifenedig o unrhyw ganiatadau neu gydsyniadau sydd eu hangen ar gyfer gweithgarwch masnachu ar y stryd e.e. caniatâd cynllunio, trwydded sefydliad lluniaeth gyda'r hwyr, cytundeb gwaredu gwastraff ac yn y blaen.
- Ni fydd Deiliad y Cydsyniad yn aseinio, isbrydlesu neu ildio ei fudd neu ei feddiant o dan y Cydsyniad hwn, neu unrhyw ran ohono, ond gall ei ildio i'r Cyngor unrhyw bryd.

Gall y Cyngor amrywio amodau'r cydsyniad unrhyw bryd, cynghorir deiliad y cydsyniad yn ysgrifenedig ynglŷn ag unrhyw amrywiad o'r fath. Gall y Cyngor

atal unrhyw gydsyniad dros dro pan fydd y lleoliad masnachu yn gwrthdaro ag unrhyw ddirwyddiad mawr, gwaith ffordd, gwaith adeiladu/dymchwel, neu os bydd y corff perthnasol yn mynegi pryder difrifol ynglŷn â gweithrediad diogel yr uned neu safonau hylendid bwyd. Rhoddir hysbysiad ysgrifenedig o hysbysiad atal dros dro.

AMODAU SAFLE PENODOL

Bydd Deiliad y Cydsyniad, wrth weithredu o leoliad sefydlog, yn:

- Sicrhau bod unrhyw hysbysfyrddau neu hysbysiadau ond yn cael eu lleoli yn ardal uniongyrchol y safle masnachu ar y stryd ac nad ydynt yn fwy na 750mm x 450mm mewn maint, a bod llwybr o leiaf 2 fetr o led yn cael ei gynnal, ac nad ydynt yn amharu ar linellau gweledd nac yn rhwystro mynedfeydd neu allanfeydd cerbydau.
- Cadw'r safle masnachu a'r ardal gyfagos uniongyrchol mewn cyflwr glân a thaclus yn ystod yr oriau a ganiateir a chadw'r ardal honno mewn cyflwr glân a thaclus ac yn ddi-rwystr ar ddiwedd pob cyfnod dyddiol o dan delerau'r Cydsyniad hwn.
- Darparu a chynnal (ar gost i ddeiliad y cydsyniad) cynwysyddion sbwriel digonol ar gyfer sbwriel a sicrhau nad ydynt yn cael eu gorlenwi.
- Cael gwared ar sbwriel a gwastraff masnachu sy'n deillio o'r gweithgareddau masnachu ar y stryd a'r ardal gyfagos (hyd at 100 metr) yn ddyddiol. (Gallai methiant i gael gwared ar sbwriel a gwastraff masnachu arwain at gamau gorfodi ffurfiol i ddeiliad y Cydsyniad o dan y ddeddfwriaeth berthnasol). Mae'n rhaid cael gwared ar bob sbwriel a gwastraff masnachu yn unol â chytundeb gwaredu gwastraff.
- Gwneud y cyfryw ddarpariaethau sydd eu hangen i atal gwastraff solet neu hylif rhag cael eu gwaredu mewn unrhyw stryd neu fan cyhoeddus.

Oni roddir caniatâd ysgrifenedig gan berchennog y tir / landlord, bydd yr uned fasnachu neu'r cerbyd cysylltiedig neu unrhyw gyfarpar arall yn cael eu symud o'r safle ar ddiwedd pob diwrnod masnachu.

Wrth weithredu o leoliad sefydlog ni fydd Deiliad y Cydsyniad yn:

- Gollwng unrhyw ddŵr neu elifiant o'r gweithgarwch masnachu ar y stryd i ddraeniau arwyneb stryd neu gyrsiau dŵr eraill.
- Darparu cerddoriaeth, llais, clychau nac unrhyw ddarllediadau eraill o safle'r cydsyniad, sy'n glywadwy y tu hwnt i 5 metr o'r safle. Nodwch fod amodau penodol ar gyfer faniau hufen iâ wedi'u nodi ym mharagraff 12.2 y polisi hwn.
- Gosod unrhyw hysbysfyrddau neu hysbysiadau ar unrhyw golofnau goleuadau stryd na chelfi stryd sefydlog.

- Gwneud unrhyw waith cloddio neu addasiadau, gosod neu gysylltu cyfarpar o unrhyw fath i arwyneb y stryd, neu dir y mae'r Cyngor yn berchen arno.
- Gosod unrhyw ddodrefn neu gyfarpar ar y stryd neu mewn man cyhoeddus, ar wahân i'r rhai a ganiateir gan y Cydsyniad. Mae'n rhaid cynnal pob eitem a ganiateir mewn cyflwr glân a thaclus a pheidio eu gosod mewn ffordd sy'n rhwystro'r cyhoedd, mynedfa neu allanfa o unrhyw eiddo.
- Caniatáu i sŵn o gyfarpar sy'n cael ei ddefnyddio mewn cysylltiad â'r gweithgarwch masnachu ar y stryd fod yn glywadwy y tu mewn i unrhyw breswylfeydd cyfagos.
- Achosu niwsans o sŵn, golau, arogleuon neu fygdarth i ddeiliaid cartrefi a busnesau yn ardal y safle.
- Gweithredu cyn toriad gwawr nac ar ôl iddi nosi oni fydd y safle wedi'i oleuo'n ddigonol i ganiatáu mynediad ac allanfa ddiogel i gwsmeriaid a staff.
- Cynnal unrhyw weithgareddau masnachu ar y stryd ar wahân i'r rhai a ganiateir gan y Cydsyniad.
- Masnachu y tu hwnt i amseroedd a dyddiau a ganiateir gan y Cydsyniad.
- Masnachu yn y fath fodd fel y bydd yn debygol o achosi:
 - (i) rhwystr gormodol i unrhyw ran o'r stryd neu fan cyhoeddus;
 - (ii) unrhyw anaf i unrhyw unigolion sy'n defnyddio'r stryd neu fan cyhoeddus;
 - (iii) difrod i unrhyw eiddo yn y stryd neu fan cyhoeddus,
 - (iv) niwsans neu annifyrrwch i unrhyw unigolion sy'n defnyddio'r stryd neu fan cyhoeddus, neu ddeiliaid safleoedd yn yr ardal gyfagos.
- Caniatáu i unrhyw unigolyn weithredu o fewn telerau'r Cydsyniad, oni fyddant yn cael eu cyflogi gan ddeiliad y cydsyniad ac yn gweithredu yn unol â'u cyfarwyddyd neu oruchwyliaeth hwy.

AMODAU MASNACHU SYMUDOL

Rhoddir cydsyniad ar y sail na fydd masnachwr symudol yn cael masnachu o safle am fwy nac 20 munud (oni bai bod ganddynt giw o gwsmeriaid yn aros i gael eu gwasanaethu) a pheidio dychwelyd i'r un safle o fewn 2 awr.

Gall unedau symudol sy'n gwerthu hufen iâ ac yn y blaen seinio clychau yn unol â'r Côt Ymarfer ar Sŵn o Glychau Faniau Hufen Iâ etc. 1982, ond nid cyn 12.00 canol dydd ac ar ôl 7.00pm, ar unrhyw ddiwrnod ac nid pan fydd y cerbyd yn llonydd.

Ni ddylai unedau symudol:

- Stopio mewn unrhyw leoliad a allai achosi rhwystr i:

- (i) briffordd
- (ii) unrhyw eiddo preswyl
- (iii) unrhyw fynediad i gerddwyr
- (iv) unrhyw fynedfa neu allanfa argyfwng
- Masnachu o fewn 500 metr o ffin unrhyw sefydliad addysg.
- Achos niwsans o sŵn, goleuadau, arogleuon, sbwriel neu fygdarth i gartrefi a busnesau pan fyddant yn llonydd.
- Darparu cerddoriaeth neu unrhyw ddarllediadau eraill pan fyddant yn llonydd.
- Gollwng unrhyw ddŵr neu elifiant o'r gweithgarwch masnachu ar y stryd i ddraeniau arwyneb stryd neu unrhyw gyrsiau dŵr eraill.
- Gosod unrhyw hysbysfyrddau neu hysbysiadau ar unrhyw golofn goleuadau stryd.

DARPARIAETHAU CYFREITHIOL

Ni fydd unrhyw beth a gynhwysir yn yr amodau hyn yn rhyddhau neu'n esgusodi Deiliad y Cydsyniad na'i gyflogwyr neu asiantaethau o unrhyw ddyletswydd neu atebolrwydd cyfreithiol ac mae'n rhaid i Ddeiliad y Cydsyniad gydymffurfio â phob deddfwriaeth berthnasol sydd mewn grym bob amser.

Diffiniadau eraill

Dosbarthwr

Mae 'Dosbarthwr' yn dynodi unigolyn sy'n dilyn llwybr penodol i ymweld â chwsmeriaid adnabyddadwy penodol at ddibenion cymryd archebion neu ddosbarthu nwyddau. Ystyrir bod nifer fach o werthiannau ar hap i'r cyhoedd yn cyfateb â dosbarthwr gwirioneddol yn gwneud gwerthiannau uniongyrchol ategol.

Ni fyddai patrymau gwerthu sy'n hapfasnachol yn bennaf, a dim ond pan fydd nifer fach o fasnach yn arwain at gyflawni archebion uniongyrchol neu ddosbarthu eitemau sydd wedi'u harchebu ymlaen llaw, yn cael eu hystyried fel 'dosbarthwr' a byddai angen cydsyniad o hyd.

Ni fyddai angen cydsyniad ar gyfer faniau dosbarthu manwerthu, pan fydd y trafodion busnes yn cael eu cynnal ar eiddo'r busnes ac sy'n cynnwys cyflawni archebion rheolaidd a hyrwyddo cynhyrchion newydd a phan fydd y gwerthiannau'n cael eu cwblhau a derbynebaw yn cael eu cynhyrchu o fewn yr eiddo busnes.

Pedleriaid

Pedler yw rhywun sy'n teithio a masnachu ar droed, yn teithio o dref i dref neu o dŷ i dŷ yn gwerthu nwyddau neu'n cynnig eu sgiliau crefftau a gwerthu eitemau megis lluniau, cadachau a nwyddau i'r cartref. Mae'n rhaid i bedler feddu ar dystysgrif a roddwyd gan brif gwnstabl. Mae'r dystysgrif yn ddilys am un flwyddyn ac mae'n ddilys ar draws y Deyrnas Gyfunol. Mae rhywun sy'n gweithredu fel pedler heb dystysgrif yn cyflawni trosedd.

Gall unigolyn sy'n masnachu'n gyfreithlon o dan Dystysgrif Pedler gan yr Heddlu fasnachu ar stryd ar sail gyfyngedig, ar yr amod eu bod yn dilyn y rheolau canlynol:

- Mae pedler yn gerddwr
- Mae pedler yn masnachu wrth deithio yn hytrach na theithio i fasnachu
- Mae pedler yn mynd at gwsmeriaid yn hytrach na'u caniatáu i ddod at y pedler
- Mae pedler yn werthwr yn hytrach nac atgyweiriwr.
- Ni all pedler aros mewn safle llonydd am gyfnodau hir o amser.
- Ni all pedler godi stondin ac aros i bobl ddod ato/ati.

Bydd methiant i gydymffurfio â'r rheolau hyn yn achosi i'r troseddwr fod yn agored i'w erlyn fel masnachwr stryd anghyfreithlon. Mae'r awdurdod trwyddedu yn gorfodi'r gyfraith yn gadarn o ran masnachu ar y stryd yn anghyfreithlon a bydd yn erlyn masnachwyr ar y stryd anghyfreithlon sy'n ceisio osgoi atebolrwydd drwy honni i fod yn bedler pan nad ydynt mewn gwirionedd. Bydd y Cyngor yn gweithio gydag asiantaethau partner i atal rhwystr a niwsans. Mae troseddwr yn wynebu cael eu herlyn ac atafaelu eu nwyddau.

Agosrwydd

Mae agosrwydd at ffordd sydd ag uchafswm cyflymder o fwy na 40 milltir yr awr, fel arfer yn golygu o fewn 30 metr i fynedfa/allanfa i gerbydau / cerddwyr o'r ffordd i leoliad yr allfa masnachu. Nid yw mynedfa i gerddwyr yn cynnwys mynediad posibl ar draws ymylon ffordd neu dir arall, ond mae'n ymwneud yn unig ag arwynebeddau sydd wedi'u gosod yn briodol, yn cynnwys ffordd a phalmentydd.

Gofynion Hylendid Bwyd

Argymhellir bod unrhyw allfeydd masnachu bwyd ar y stryd yn sicrhau sgôr hylendid bwyd o dri. I gael cyngor pellach ar Ddeddf Sgorio Hylendid Bwyd (Cymru) 2013 neu unrhyw ymholiadau eraill yn ymwneud â chyfreithiau bwyd, dylech gysylltu ag adran lechyd yr Amgylchedd Caerffili, diogelwchiechydbwyd@caerffili.gov.uk

Gorchmynion Rheoli Priffyrdd

Cyhoeddir Gorchmynion Rheoli Priffyrdd o dan Ddeddf Llywodraeth Leol (Darpariaethau Amrywiol) 1976 sy'n nodi'r canlynol:

Rheoli gwerthiannau ar ochr y ffordd.

(1) Os bydd awdurdod priffyrdd yn ystyried, at ddiben osgoi perygl ar neu hwyluso hynt traffig ar briffordd y mae'r awdurdod priffyrdd yn gyfrifol amdano, mae'n briodol gwneud gorchymyn o dan yr isadran hon, mewn cysylltiad â'r briffordd, gall yr awdurdod wneud gorchymyn (a elwir yn "orchymyn rheoli" o hyn ymlaen yn yr adran hon) yn nodi'r briffordd ac, ac yn amodol ar isadran (5) yr adran hon -

- (a) Ni fydd unrhyw unigolyn yn gwerthu unrhyw beth ar y briffordd nac yn cynnig neu'n arddangos unrhyw beth i'w werthu ar y briffordd;
- (b) Ni fydd unrhyw unigolyn, at y diben o werthu unrhyw beth neu gynnig neu arddangos unrhyw beth i'w werthu ar y briffordd neu i ddenu defnyddwyr y briffordd i brynu unrhyw beth, yn rhoi, cadw neu ddefnyddio ar y briffordd, neu ar dir o fewn pymtheg metr i unrhyw ran o'r briffordd unrhyw stondin neu adeiledd tebyg neu unrhyw gynhwysydd neu gerbyd.

(4) Os bydd unigolyn yn torri gorchymyn rheoli sydd mewn grym ar gyfer priffordd, gall awdurdod priffyrdd y briffordd gyhoeddi hysbysiad arno yn ei orchymyn i beidio torri'r gorchymyn ar ôl dyddiad a nodir yn yr hysbysiad (ni ddylai fod cyn diwedd cyfnod o 7 diwrnod yn dechrau ar ddyddiad cyhoeddi'r hysbysiad); ac—

- (a) Os bydd unigolyn y cyhoeddir hysbysiad iddynt ar dorri gorchymyn rheoli, yn unol â'r isadran hon yn torri'r gorchymyn ar ôl diwedd y cyfnod hwnnw, neu'n achosi, caniatáu neu'n caffael unigolyn arall i'w dorri ar ôl diwedd y cyfnod hwnnw, bydd yn euog o drosedd ac yn agored ar gollfarn ddiannod i ddirwy nad yw'n uwch na lefel 3 ar y raddfa safonol;
- (b) Os bydd unigolyn yn parhau i dorri hysbysiad ar ôl eu canfod euog o drosedd yn unol â'r paragraff blaenorol, ar ôl diwedd cyfnod o 7 niwrnod yn dechrau ar ddyddiad yr euogfarn bydd yr unigolyn hwnnw, o ran pob diwrnod y mae'r tramgwydd hwnnw yn parhau, yn euog o drosedd bellach ac yn agored ar gollfarn ddiannod i ddirwy nad yw'n fwy na £10.

- (5) Nid yw gorchymyn rheoli yn berthnasol -
- (a) I unrhyw beth a wneir mewn eiddo sy'n cael ei ddefnyddio fel siop neu orsaf betrol naill ai -
 - (i) Yn unol â chaniatâd cynllunio a roddir neu y tybir y'i rhoddwyd o dan Ddeddf Cynllunio Gwlad a Thref 1990, neu
 - (ii) Mewn achos pan fydd yr eiddo, heb ganiatâd o'r fath, yn cael ei ddefnyddio'n gyfreithlon fel siop neu orsaf betrol, neu
 - (b) I unrhyw beth a wneir mewn marchnad pan fydd tollau, tâl stondin neu renti yn daladwy.
 - (c) I werthu, cynnig neu arddangos pethau i'w gwerthu o neu ar gerbyd a ddefnyddir at ddibenion masnachu teithiol yn unig gyda deiliad yr eiddo neu a ddefnyddir at y diben hwnnw yn unig ac at ddibenion ar wahân i fasnachu;
 - (ch) I unrhyw gerbyd o'r fath, fel y nodwyd yn y paragraff blaenorol neu i gynwysyddion ar y cerbyd;
 - (d) I, neu i gynwysyddion a ddefnyddir mewn cysylltiad â, werthu, cynnig neu arddangos i'w gwerthu, gan neu ar ran deiliad y tir a ddefnyddir at ddibenion amaethyddol ac ar y tir hwnnw, unrhyw gynhyrchion amaethyddol a gynhyrchir ar y tir hwnnw;
 - (dd) I ddarpariaeth, mewn cilfan wedi'i lleoli ar briffordd, neu gyfleusterau ar gyfer prynu lluniaeth gan unigolion sy'n teithio ar y briffordd neu briffordd arall ger y briffordd;
 - (e) I unrhyw beth sy'n gysylltiedig â'r hyn sy'n ofynnol gan yr hysbysiad rheoli nad yw'r gorchymyn i'w weithredu.

Ar adeg diwygio'r polisi hwn, nid oedd unrhyw Orchmynion Rheoli Priffyrdd yn weithredol yn ardal y Cyngor.

**CYDSYNIADAU MASNACHU AR Y STRYD AR GYFER SAFLEOEDD
DIWYDIANNOL Y MAE'R CYNGOR YN BERCHEN ARNYNT AC YN EU
RHEOLI**

Dylai ymgeiswyr nodi bod angen caniatâd perchennog y tir cyn cyhoeddi unrhyw gydsyniadau masnachu ar y stryd. Felly, mae Cyngor Bwrdeistref Sirol Caerffili, fel landlordiaid ar gyfer yr ystadau diwydiannol canlynol, yn debygol o wrthod masnachu ar y stryd ar unrhyw rai o'r ystadau diwydiannol canlynol y mae'r Cyngor yn berchen arnynt ac yn eu rheoli.

Pan ysgrifenydd y polisi hwn, yr ystadau diwydiannol y mae'r Cyngor yn berchen arnynt ac yn eu rheoli yw:

1. Parc Busnes Oakdale - Bryn Brithdir, Cherry Tree House, Oakdale Court a Foxes Lane
2. Parc Busnes Maes-y-coed
3. Canolfan Fusnes Fach Penmaen
4. Ystâd Ddiwydiannol Penmaen
5. Ystâd Ddiwydiannol Tram Road
6. Parc Busnes Tredegar Newydd
7. Ystâd Ddiwydiannol y Lawnt
8. Parc Busnes Waunfawr, Ystâd Ddiwydiannol y Drenewydd
9. Parc Diwydiannol Park Road (a elwir hefyd yn Station Workshops)
10. Parc Busnes Caerffili
11. Parc Busnes Dyffryn
12. Parc Tredomen
13. Ystâd Ddiwydiannol Dewi Sant

Gellir cael y rhestr diweddaraf ar wefan y Cyngor: www.caerffili.gov.uk