

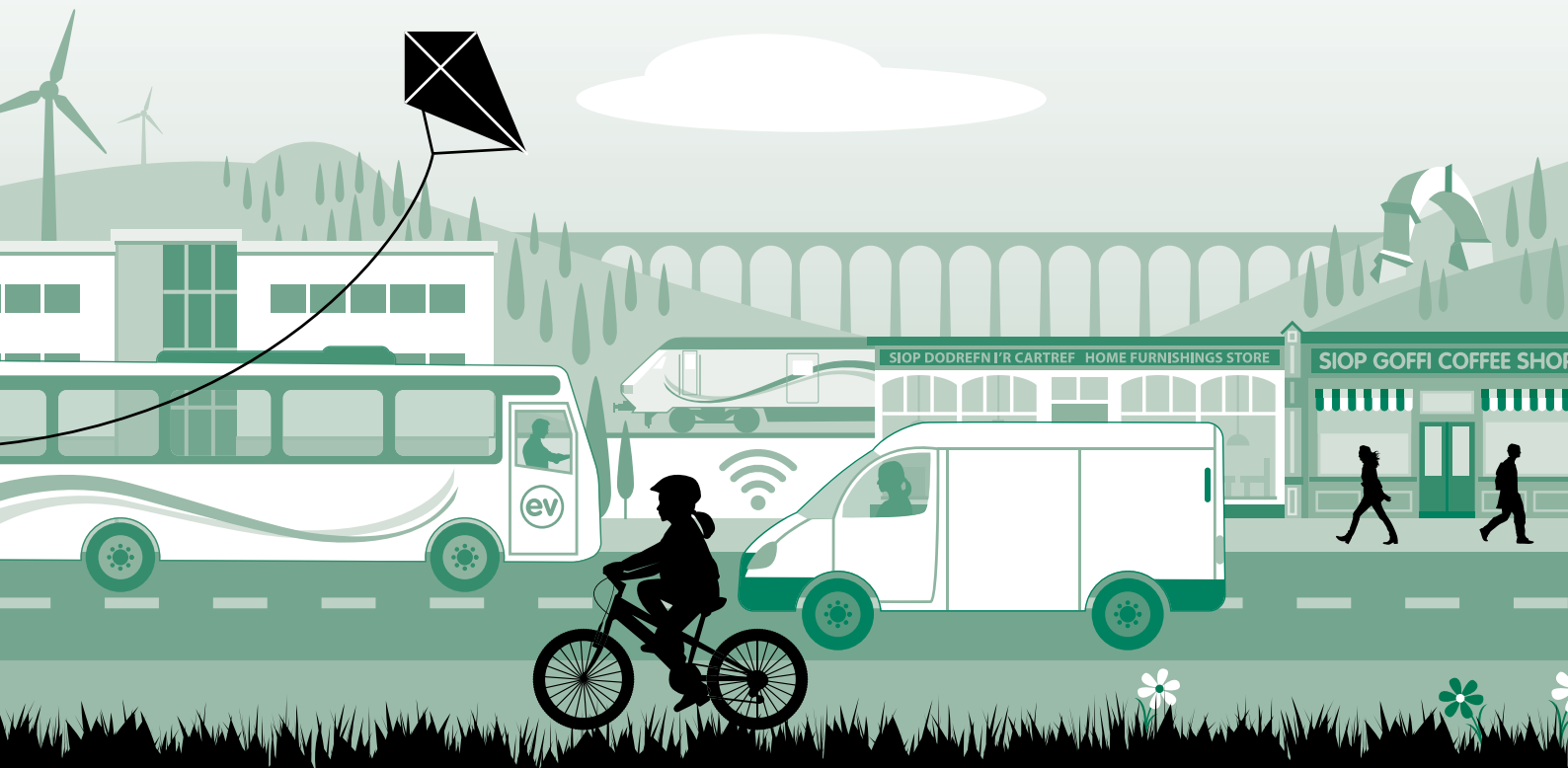
Polisi a Phroses Ddrafft

# Tîm Caerffili

## YN WELL GYDA'N GILYDD

### **Canllaw Trosglwyddo Asedau Cymunedol**

Yn seiliedig ar Ganllaw Ystadau Cymru Llywodraeth  
Cymru ar Drosglwyddo Asedau Cymunedol 2019



TRAFODAETH CAERFFILI  
THE CAERPHILLY CONVERSATION



## Contents

<b>Context / Leader Introduction</b>	<b>3</b>
<b>Introduction</b>	<b>4</b>
<b>Well-being of Future Generations (Wales) Act 2015</b>	<b>5</b>
The Framework	5
What is a Community Asset Transfer?	5
Who Can Apply?	6
<b>The Process:</b>	<b>7</b>
Application	7
Timescales	8
Decision Making	8
<b>Guiding Principles used by the Local Authority</b>	<b>9</b>
<b>Guidance for Applicants</b>	<b>11</b>
<b>Appendices:</b>	<b>13</b>
Appendix 1 - List of organisations that can provide additional support and funding	14
Appendix 2 - Process Timeline	16
Appendix 3 - Minimum Expression of Interest Template	18
Appendix 4 - Suggested Financial Plan Template	23
Appendix 5 - Minimum Business Plan Contents	24
<b>Management and Operations</b>	<b>25</b>
<b>The Market</b>	<b>26</b>
<b>Key outcomes and success criteria/benefits</b>	<b>26</b>
<b>Affordability</b>	<b>27</b>
<b>Stakeholder engagement</b>	<b>27</b>
<b>Risks</b>	<b>28</b>
<b>Dependencies / Critical success factors</b>	<b>28</b>
<b>Community engagement, equalities and accessibility to services</b>	<b>29</b>
<b>Physical outputs of the proposal/project</b>	<b>29</b>
<b>Timescales</b>	<b>30</b>
<b>Sustainable development</b>	<b>30</b>
<b>Well being</b>	<b>31</b>
<b>Planning Considerations</b>	
Purchase Details / Additional Information / Appendices	32
<b>Sustainable development</b>	<b>34</b>
<b>Appendix 6: Composition of Steering Groups</b>	<b>37</b>

## Cyd-destun/ Cyflwyniad yr Arweinydd

Mae'r Cyngor wedi ymrwymo i'w werthoedd a darparu gwasanaethau gyda 'chalon gymdeithasol'. Er mwyn gwneud hyn, mae angen i ni weithio ar y cyd i ddiogelu'r gwasanaethau hynny sydd o werth i'n cymunedau; mae dod o hyd i ffyrdd gwell o ddefnyddio ein hadeiladau a'n tir yn rhan o hyn.

Mae angen i ni weithio mewn ffordd agored a chydweithredol gyda'r sector gwirfoddol a chymunedau i chwilio am ffyrdd arloesol i'n helpu i sicrhau bod cymunedau'n cael y gwasanaethau sydd eu hangen arnynt. Mae cryfderau'r sector cymunedol a gwirfoddol yn adnodd heb ei gyffwrdd a allai, mewn rhai achosion, fod yn well am ddarparu rhai o'r gwasanaethau y mae'r Cyngor yn eu darparu ar hyn o bryd.

Gall Trosglwyddo Asedau Cymunedol rymuso cymunedau i sicrhau'r gwasanaethau sy'n bwysig iddynt drwy drosglwyddo asedau awdurdodau lleol i reolaeth grwpiau cymunedol a mudiadau gwirfoddol. Fodd bynnag, efallai y bydd heriau y bydd yn rhaid i ymgeiswyr eu hwynebu a'u goresgyn.

Mae angen ymrwymiad ac ymdrech gan bob partner i sicrhau canlyniad llwyddiannus a chynaliadwy. Mae defnyddio arbenigedd a sgiliau cyfunol y cyhoedd, y trydydd sector a sefydliadau cymunedol a chymdeithasol, sy'n aml yn ymwneud yn uniongyrchol â'r cymunedau a wasanaethir gan ein hasedau sector cyhoeddus, yn rhoi persbectif newydd i ni. Mae gweithio mewn ffordd integredig yn golygu y gallwn ymgysylltu â phobl leol i ddatblygu a chynnal bwrdeistref sirol ffyniannus ac amrywiol.



**Christina Harrhy** - Chief Executive  
Caerphilly County Borough Council

A handwritten signature in black ink, appearing to read 'CHarrhy', enclosed within a large, loopy oval shape.

## Cyflwyniad

Mae llawer o achosion llwyddiannus o Drosoglwyddo Asedau Cymunedol (CAT), Astudiaethau Achos Trosglwyddo Ystadau Cymunedol Llywodraeth Cymru. Lle mae'r gymuned yn rheoli ac yn cynnal asedau a oedd gynt dan reolaeth y cyngor lleol. Fodd bynnag, ceir enghreifftiau hefyd lle mae ffactorau fel diffyg profiad, neu waith ymchwil neu baratoi annigonol wedi troi ased yn faich ac wedi niweidio enw da'r awdurdod lleol a'r ymgeisydd.

Bwriad y Canllaw hwn yw llywio'r broses a lleihau'r risgiau i bob parti, gan gynnwys y gymuned, sy'n elwa ar asedau sector cyhoeddus a sut y gellir eu defnyddio i sicrhau'r budd mwyaf posibl.

Mae'n hanfodol bod y broses drosglwyddo'n eglur a bod y cymunedau hynny sy'n awyddus gwneud hynny yn cael cymorth i ymgymryd ag asedau a datblygu cynllun hirdymor ffyniannus a chynaliadwy ar gyfer

eiddo a gwasanaethau a drosglwyddir i'r gymuned. Gan fod gwariant cyhoeddus o dan bwysau cynyddol, mae'r awdurdod yn canolbwyntio ar arbedion effeithlonrwydd ac arbedion cost; ar gyfer cynghorau cymuned a thref, sefydliadau cymunedol, mentrau cymdeithasol a mudiadau gwirfoddol, gall hyn greu cyfleoedd i ymgymryd â rhywfaint o reolaeth/perchnogaeth o gyfleusterau (gan gynnwys eu cynnal a'u cadw a chostau parhaus). Wrth wneud hynny, byddant yn creu sylfeini cadarn ar gyfer twf yn y dyfodol drwy ddod â sgiliau a dealltwriaeth leol, dealltwriaeth ar lawr gwlad o gymunedau, a'r cyfle i gael gafael ar gymorth allanol a grantiau nad ydynt ar gael i'r awdurdod lleol.

Mae ein dull o ymdrin â CAT yn seiliedig ar fudd i bob partner gyda'r nod o greu gweledigaeth gydgyssylltiedig ar gyfer nodau cyffredin ar gyfer ein cymunedau.



## Deddf Llesiant Cenedlaethau'r Dyfodol (Cymru) 2015

Mae'r Ddeddf yn ymwneud â sicrhau lles economaidd, amgylcheddol, cymdeithasol a diwylliannol cenedlaethau'r dyfodol. Rhaid i'r awdurdod lleol weithio gyda'i bartneriaid i gyflawni hyn, drwy gydweithio â chymunedau a meddwl pa gamau a fydd yn sicrhau'r canlyniadau gorau i'r Fwrdeistref Sirol yn y tymor hir. Mae datrys problemau gyda'n gilydd a sicrhau lles ar gyfer y tymor hir yn elfennau allweddol o'r ddeddfwriaeth.

Mae Bwrdd Gwasanaethau Cyhoeddus Caerffili yn cynnwys partneriaid yn y sector cyhoeddus, ochr yn ochr â Chymdeithas Mudiadau Gwirfoddol Gwent. Mae ein partneriaid yn cynnwys yr Heddlu, y Bwrdd Iechyd, Comisiynydd yr Heddlu a Throsedd, y Gwasanaeth Tân, Cyfoeth Naturiol Cymru, cyrff Prawf, Iechyd Cyhoeddus Cymru, Cynghorau Tref a Chymuned, a Llywodraeth Cymru. Mae cyllidebau'r sector cyhoeddus yn gostwng ac mae llawer o'n partneriaid yn ceisio gwaredu asedau i leihau rhwymedigaethau. Rydym wedi ymrwymo i gydweithio â'n partneriaid i geisio'r canlyniadau gorau i'n cymunedau.

Mae Ystadau Cymru, y Gweithgor Asedau Cenedlaethol gynt, yn cydnabod bod CAT yn rhan allweddol o wella'r modd y darperir gwasanaethau cyhoeddus yng Nghymru ar gyfer cenedlaethau'r dyfodol. Mae'r polisi hwn yn seiliedig ar gyngor gan Lywodraeth Cymru sy'n annog cyrff y sector cyhoeddus i ddatblygu proses ar gyfer Trosglwyddo Asedau Cymunedol.

### Y Fframwaith

Mae gan awdurdodau lleol y pŵer i waredu asedau a thir mewn gwahanol ffyrdd, er bod yn rhaid ymdrin â gwaredu asedau o'r fath yn briodol a rhoi cyfrif amdanynt. Fel arfer, gwaredir asedau ar sail fasnachol er mwyn sicrhau'r pris gorau. Fodd bynnag, bydd amgylchiadau pan ellir ystyried am bris llai na'r farchnad o dan gyfarwyddbau

penodol, megis cylchlythyr 'Caniatâd Gwaredu Cyffredinol' Lleol (Cymru) Rhagfyr 2003, lle y gall fod o fudd i'r gymuned drwy 'hyrwyddo neu wella' lles economaidd, cymdeithasol neu amgylcheddol yr ardal. Felly, gall yr awdurdod ddangos y gwerth gorau heb, o reidrwydd, sicrhau'r cyfalaf gorau.

Gall grwpiau cymunedol fynd at yr awdurdod yn rhagweithiol os oes ganddynt ddiddordeb a allai arwain at gynnig busnes. Er enghraifft, drwy dynnu sylw at ddiddordeb mewn ased penodol, drwy gael gwybod am y tebygolrwydd o waredu drwy wefan yr awdurdod lleol, neu drwy'r cyfryngau cymdeithasol. Anogir grwpiau cymunedol i gyflwyno datganiadau cychwynnol o ddiddordeb. Yna caiff cymorth a gwybodaeth eu blaenoriaethu i ddatblygu'r syniad a bydd cysylltiadau'n cael eu gwneud â sefydliadau sydd mewn sefyllfa i gynnig pecynnau cymorth.

### Beth yw Trosglwyddo Asedau Cymunedol?

Mae Trosglwyddo Asedau Cymunedol (CAT) yn digwydd pan fo'r awdurdod lleol yn trosglwyddo rheolaeth a/neu berchnogaeth ased eiddo i gyngor cymuned neu grŵp y trydydd sector/cymunedol. Yn aml, ond nid bob amser, gall hyn gynnwys darparu gwasanaeth cysylltiedig. Yn sicr, nid yw CAT yn llwybr at waredu asedau dros ben – y nod yn y pen draw yw grymuso cymunedau – sicrhau bod tir, adeiladau neu wasanaethau yn cael eu cadw neu eu trosglwyddo ac yna'n cael eu gweithredu er budd y cyhoedd drwy berchnogaeth a rheolaeth asedau cymunedol. Mae'r sbectwm opsiynau trosglwyddo yn eang, ond gall gynnwys rheolaeth gymunedol, neu berchnogaeth, gyda rhyw fath o deitl cofrestradwy, cytundeb meddiannaeth a/neu drefniadau rheoli wedi'u creu o blaid deiliad newydd yr ased.

## Er mwyn bwrw ymlaen â CAT, rhaid nodi bod gan yr ased 'werth cymunedol', a ddiffinnir fel a ganlyn:

***Bod prif ddefnydd presennol yr ased yn hyrwyddo lles a buddiannau cymdeithasol y gymuned leol. (Mae'r term 'buddiannau cymdeithasol' yn cynnwys buddiannau diwylliannol, buddiannau hamdden a buddiannau chwaraeon yn benodol, ond nid yn unig) a'i bod yn realistig meddwl y gall barhau i wneud hynny.***

Pan nad yw ased yn cael ei ddefnyddio ar hyn o bryd mewn ffordd sy'n bodloni'r diffiniad hwn, mae'n rhaid ei fod wedi bod felly yn ystod y ddwy flynedd ddiwethaf a'i bod yn realistig meddwl y gallai fod o fewn y 2 flynedd nesaf.

### Mae'r canlynol wedi'u heithrio'n benodol rhag cael eu hystyried yn asedau cymunedol:

- Eiddo preswyl, gan gynnwys gerddi, adeiladau allan a thir cysylltiedig
- Asedau a ddelir ar Ymddiriedolaethau Elusennol; gall, a rhaid, i'r asedau hynny gael eu defnyddio'n unig i hyrwyddo nodau'r elusen
- Safleoedd carafanau
- Tir gweithredol ymgymrwyr statudol
- Asedau nad yw eu defnydd diweddar neu gyfredol yn bodloni'r diffiniad o werth cymunedol, hyd yn oed os byddai'r defnydd y bwriedir ei wneud gan brynwr cymunedol o werth cymunedol.
- Tir ac adeiladau amaethyddol.

<sup>1</sup> Deddf Lleoliaeth 2011 a88 (heb ei deddfu eto yng Nghymru)

## Pwy all Wneud Cais?

- Cynghorau Cymuned a Thref sy'n cynrychioli poblogaethau yng Nghwm Aber; Argoed, Bargod; Bedwas, Tretomas a Machen; Coed Duon; Caerffili; Cwm Darren; Draethen, Tŷ'n-y-coed-cae a Rhydri; Gelligaer; Llanbradach a Phwll-y-pant; Maes-y-cwmwr; Nelson; Tredegar Newydd; Penyrheol, Treceynydd ac Eneu'r-glyn;

Rhymni; Dwyrain Rhisga; Gorllewin Rhisga; a'r Fan. Mae Cynghorau Cymuned a Thref yn atebol i bobl leol ac mae dyletswydd arnynt i gynrychioli buddiannau gwahanol rannau o'r gymuned yn gyfartal. Mae Un Llais Cymru yn gallu cynnig cymorth i Gynghorau Tref a Chymuned ar CAT.

- Grwpiau trydydd sector sy'n sefydliadau annibynnol, anllywodraethol sy'n cael eu hysgogi gan werth ac amcanion cymdeithasol, diwylliannol neu amgylcheddol, yn hytrach nag elw. Caiff arian dros ben ei ail-fuddsoddi er budd y bobl a'r cymunedau y maent yn eu gwasanaethu. Mae gan sefydliadau lu o wahanol strwythurau cyfreithiol. Gall Cymdeithas Mudiadau Gwirfoddol Gwent gynnig cymorth ar ddatblygu mudiadau'r trydydd sector.
- Grwpiau cymunedol. Fodd bynnag, dylai'r rhain fod â chyfansoddiad priodol gyda strwythur llywodraethu, cyfansoddiad neu femorandwm cymdeithasu priodol. Dylid deall risg ac atebolrwydd yn glir a rhaid sicrhau'r gallu i ymrwymo yn y tymor hir gyda'r sgiliau a'r galluoedd angenrheidiol. Unwaith eto, gall Cymdeithas Mudiadau Gwirfoddol Gwent roi arweiniad.

Gall grwpiau cymwys fynd ati'n rhagweithiol i gysylltu â'r awdurdod os oes ganddynt ddiddordeb a allai arwain at gynnig busnes, er enghraifft, drwy ddangos diddordeb mewn ased penodol. Fel arall, efallai y bydd grwpiau'n ymwybodol o'r tebygolrwydd o waredu drwy weithgarwch marchnata'r Cyngor. Anogir grwpiau cymunedol i gyflwyno datganiadau cychwynnol o ddiddordeb. Yna caiff cymorth a gwybodaeth eu blaenoriaethu i ddatblygu'r syniad a bydd cysylltiadau'n cael eu gwneud â sefydliadau mewn sefyllfa i gynnig pecynnau cymorth.

Ym mhob achos, rhaid bodloni meini prawf llywodraethu, cyfreithiol a chynaliadwyedd (gweler y ffurflenni cais cysylltiedig). Bydd sefydliadau newydd yn cael eu hystyried yn amodol ar fodloni ystyriaethau diwydrwydd dyladwy.

Mae cymorth ac arweiniad ychwanegol ar gael gan y sefydliadau a restrir yn Atodiad 1.

## Y Broses

### Gwneud Cais

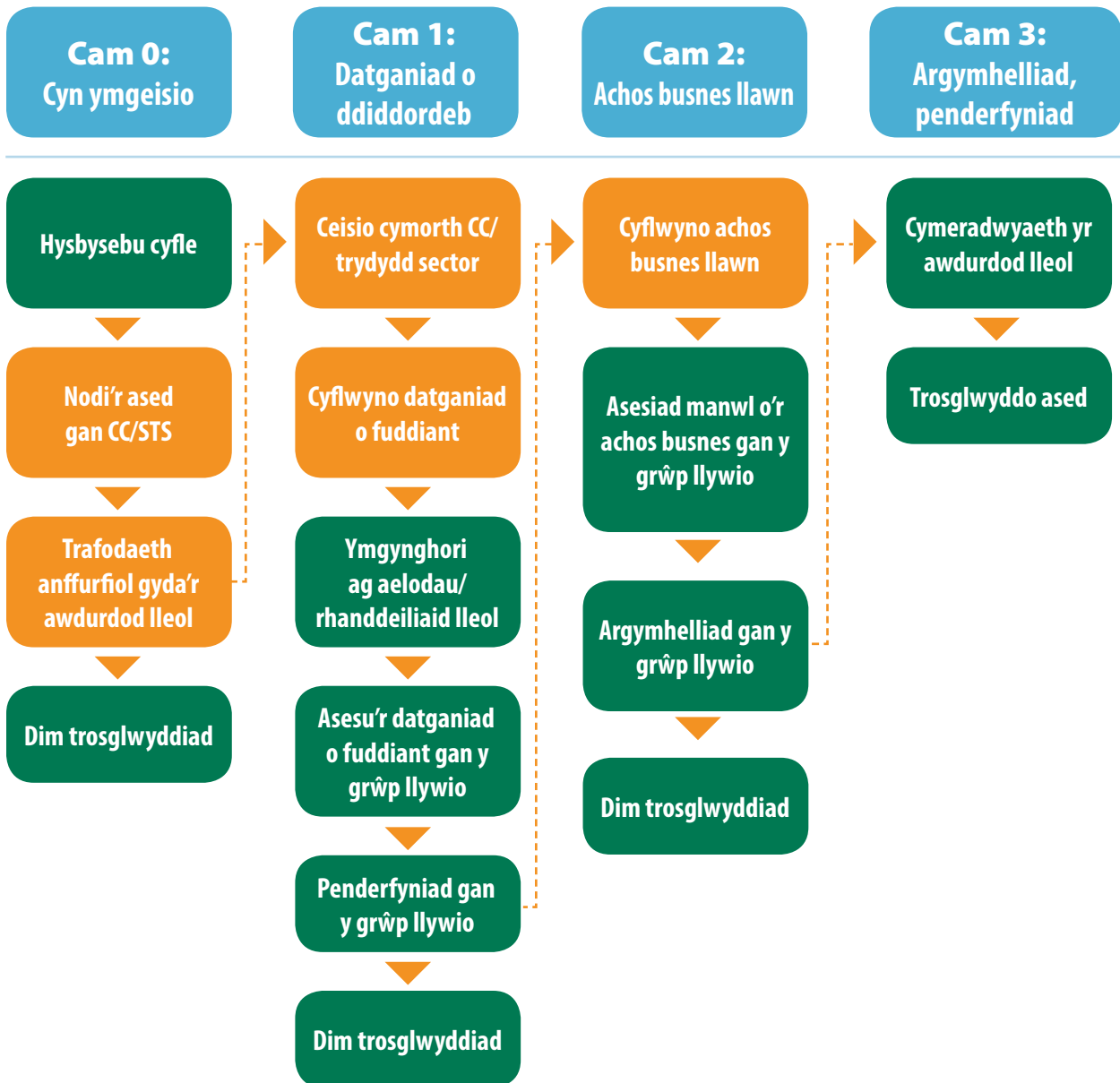
Mae dau gam i'r broses ymgeisio i sicrhau nad yw adnoddau gwerthfawr yn cael eu gwario wrth ddatblygu ac asesu achos busnes llawn hyd nes y bodlonir meini prawf sylfaenol. Gellir nodi a chefnogi gwendidau cynnar er mwyn gwella'r siawns y bydd achos busnes llawn yn llwyddo.

**Anogir trafodaeth cyn ymgeisio i drafod opsiynau a chwmpas.**

Y cam cyntaf yw cyflwyno Datganiad o Ddiddordeb (EOI) i roi digon o wybodaeth i'r awdurdod i ystyried y cais. Mae'r ffurflen EOI wedi'i hatodi yn Atodiad 3.

Yr ail gam yw achos busnes manylach. Mae'r ffurflen achos busnes i'w gweld yn Atodiad 5.

## Proses Trosglwyddo Asedau Cymunedol



**ALLWEDD:** Local authority (Green) Community council (CC)/ Third sector organisation (TSO) (Orange)

## Amserlenni

Rhoddir digon o amser i ddatblygu achosion busnes. Mae arfer gorau yn awgrymu chwech i ddeg mis o'r EOI cychwynnol i benderfyniadau'r Cabinet gan y Cyngor. Fodd bynnag, ni fydd hyn yn bosibl ym mhob amgylchiad, yn enwedig os bydd angen i'r sefydliad sy'n gwneud y cais wneud rhywfaint o weithgarwch datblygu, ystyried cyllid gyda darparwyr neu ystyried goblygiadau trefniadau'r Rheoliadau Trosglwyddo Ymgymeriadau (Diogelu Cyflogaeth) (TUPE) ar gyfer staff. Rydym yn cydnabod y gall trosglwyddiadau mawr gymryd 12-24 mis i'w cwblhau. Gweler amserlenni dangosol yn Atodiad 2.

## Gwneud Penderfyniadau

Bydd yr awdurdod yn sicrhau bod ei benderfyniadau'n dryloyw ac yn seiliedig ar feini prawf penodol y mae pob parti yn eu deall. Bydd aelodau'r Grŵp Llywio yn cynnwys Pennaeth Eiddo, Pennaeth Gwasanaethau Cyfreithiol, Pennaeth Cyllid, Pennaeth Gwella Busnes, Cymdeithas Mudiadau Gwirfoddol Gwent, a Phennaeth Datblygu Sefydliadol (os mae TUPE yn berthnasol), ynghyd ag Aelod y Cabinet dros Gartrefi a Lleoedd fel y bo'n briodol. Bydd aelodaeth y Grŵp Llywio yn amrywio ym mhob cam fel y nodir yn Atodiad 2.

### Wrth asesu'r EOI yng Ngham 1 bydd y Grŵp Llywio'n ystyried:-

- Budd i'r gymuned, yr ymgeisydd a sut maent yn cyflawni blaenoriaethau'r Cyngor.
- Trefn lywodraethu, strwythur a hanes y sefydliad.
- Posibilrwydd o golli derbyniadau cyfalaf, incwm presennol, neu gost arall gan gynnwys ail-fuddsoddi mewn gwasanaethau eraill.
- Budd posibl o ran gwerth cymunedol a budd cymdeithasol, economaidd, amgylcheddol ac allanol.
- Risgiau posibl i gynaliadwyedd yr ased yn y dyfodol ar gyfer y gymuned a'r sefydliad sy'n gwneud cais.
- Lefel y disgownt a'r telerau trosglwyddo.

- Unrhyw faterion cyfreithiol sy'n codi e.e. cyfamodau cyfyngol a chyfyngiadau teitl.
- Y gallu i ddarparu gwasanaethau drwy gyfrwng y Gymraeg.

Bydd penderfyniadau'n cael eu cyfleu i'r ymgeisydd mewn modd amserol ac os oes rhesymau clir dros beidio â mynd ymlaen i Gam 2 byddant yn cael eu hesbonio'n llawn ac yn glir.

### Bydd Cynllun Busnes Manwl Cam 2 hefyd yn cael ei asesu gan y Grŵp Llywio, gydag argymhelliad yn cael ei wneud ynghylch a ddylid bwrw ymlaen â'r trosglwyddiad ai peidio. Yn ogystal â'r wybodaeth a flaenoriaethir yn yr EOI bydd hyn yn cynnwys:-

- Risgiau manwl mewn perthynas â chapasiti ariannol a sefydliadol, llywodraethu ac asesiad o'r gallu i reoli'r ased yn gynaliadwy ar gyfer y tymor hir.
- Hanes o ddarparu gwasanaethau, prosiectau a mentrau cymunedol tebyg.
- I ba raddau y bydd y defnydd arfaethedig yn gwasanaethu'r gymuned gyfan gan gynnwys pobl â nodweddion gwarchoddedig o dan ddeddfwriaeth cydraddoldeb.
- Sut y manteisir yn llawn ar gyfleoedd i sicrhau cynaliadwyedd e.e. cynhyrchu incwm.
- Trefniadau rheoli ariannol.
- Ar drosglwyddiadau mawr a throsglwyddiadau eraill (a fyddai'n cynnwys cynlluniau cynhyrchu incwm) dylid cael cyngor gan bobl/cyrff sydd â chefnidir busnes i helpu i gyflawni'r cais.
- Cydymffurfio â Chymorth Gwladwriaethol, Rheoliadau Trosglwyddo Ymgymeriadau (Diogelu Cyflogaeth) (TUPE) a rheolau Caffael yr UE (os yw'n berthnasol).
- Unrhyw gyfyngiadau cyfreithiol sydd i'w gosod e.e. cyfamodau cyfyngol a darpariaeth adfachu.
- Trefniadau monitro a gwerthuso e.e. Cytundebau Lefel Gwasanaeth.
- Telerau trosglwyddo arfaethedig.



## Egwyddorion Arweiniol a ddefnyddir gan yr Awdurdod Lleol

- Bydd dull gweithredu'r awdurdod yn gadarn ond yn hyblyg. Mae asedau cymunedol wedi'u hariannu a'u cynnal gan gronfeydd y sector cyhoeddus er budd y gymuned gyfan. Fel gwarcheidwaid yr asedau hyn bydd yr awdurdod yn anelu at gefnogi defnydd parhaus gan y gymuned. Fodd bynnag, bydd amgylchiadau lle bydd dull gwaredu arall, o bosibl drwy werthiant masnachol, er lles gorau'r Fwrdeistref Sirol yn gyffredinol, gan gynnwys sicrhau cynaliadwyedd gwasanaethau hanfodol na all ond yr awdurdod eu darparu. Nid yw'n debygol y bydd yr asedau hynny sydd â'r potensial i gynhyrchu derbyniadau cyfalaf sylweddol yn addas i'w trosglwyddo.
- Ni ellir ystyried asedau a ddelir ar Ymddiriedolaethau Elusennol; dim ond i hyrwyddo nodau'r elusen y gellir defnyddio asedau o'r fath.
- Ni fydd asedau sy'n ofynnol ar gyfer darparu gwasanaethau hanfodol, neu sy'n cynhyrchu ffrwd incwm i'r cyngor, yn cael eu hystyried. Yn benodol, ni fydd asedau yn y portffolio diwydiannol sydd â rôl allweddol o ran cynhyrchu incwm rhent a chefnogi datblygiad economaidd yr ardal yn cael eu hystyried.
- Bydd yr awdurdod yn hysbysu'r gymuned yn gynnar pa asedau sector cyhoeddus sydd ar gael ar gyfer Datganiad o Ddiddordeb. Gwneir hyn drwy wefan yr awdurdod.
- Bydd yr awdurdod yn ystyried ceisiadau yn unol â'i Gynllun Rheoli Asedau Corfforaethol.
- Os yw'r ased yn un na ellir ei drosglwyddo, caiff hyn ei gyfleu cyn gynted â phosibl.
- Mae Safonau'r Gymraeg yn mynnu bod yn rhaid i'r awdurdod ystyried effaith penderfyniad ar y gallu i bobl ddefnyddio'r Gymraeg. Ni ddylai penderfyniadau a wneir gael unrhyw effaith andwyol ar yr iaith. Mae'n ofynnol i'r awdurdod ddarparu gwasanaethau sy'n cefnogi'r Gymraeg a bydd yn ceisio sicrhau bod ymgeiswyr yn rhoi sylw dyledus, yn dibynnu ar eu maint a'u gallu, i'r iaith ac i hawliau pobl yng Nghymru i gael mynediad at wasanaethau yn Gymraeg neu yn Saesneg yn gyfartal.
- Cydnabod anghenion penodol grwpiau â nodweddion gwarchoddedig a sut y byddant yn gallu parhau i ddefnyddio'r ased pan fydd yn cael ei drosglwyddo o reolaeth y cyngor, sydd wedi'u rhwymo gan Ddeddf Cydraddoldeb 2010.
- Cynhelir asesiad risg i weld ai CAT yw'r broses gywir ar gyfer rheoli ased a beth allai ddigwydd pe bai'r corff sy'n ymgeisio yn peidio â bod yn y dyfodol.
- A ellir profi bod y gymuned yn gefnogol i'r cais a sut y byddai'r gymuned ehangach yn elwa?
- A allai'r CAT effeithio ar gyfleoedd yn y dyfodol i ddefnyddio asedau cyfagos awdurdodau lleol.
- P'un ai a yw'r corff sy'n gwneud cais yn berthnasol, yn gydlynol ac yn gynaliadwy er mwyn asesu rhywfaint ar y gallu i reoli'r ased ar ôl trosglwyddo, gan gydnabod:
  - Gallai costau cynnal fod yn llai i'r ymgeisydd e.e. y gallu i ddefnyddio gwirfoddolwyr.
  - Bydd angen rhoi gwybodaeth i ymgeiswyr am gostau cynnal, arolwg cyflwr, anghenion cynnal a chadw yn y dyfodol, data sgorio ynni a defnydd.
  - Bydd angen deall cyfrifoldebau atgyweirio, amodau cynllunio, cyfamodau, gofynion mynediad, a rhwymedigaethau parhaus.
  - Bydd EOI yn cael ei asesu gan y Grŵp Llywio o fewn yr amserlenni disgwylidig.
  - Asesir dogfennau ysgrifenedig, gan gynnwys dealltwriaeth drylwyr o rwymedigaethau ariannol a chyfreithiol e.e. ardrethi busnes, cynnal a chadw, yswiriant, taliadau staff, gofynion pensiwn, argostau, rhwymedigaethau TUPE (gan gynnwys rhwymedigaethau pensiwn yn y dyfodol), biliau cyfleustodau, risgiau trosedd/fandaliaeth a mesurau lliniaru, cydymffurfiaeth statudol a diogelwch adeiladau. Gwneir hyn mewn ffordd sy'n berthnasol ac yn gymesur â maint y sefydliad sy'n gwneud y cais a'r ased sy'n cael ei drosglwyddo.

- A yw'r cynllun ariannol yn gadarn ac nad yw'n dibynnu'n llwyr ar gyllid grant ymlaen llaw.
- Rhannu'r holl gyfyngiadau cyfreithiol a chyfamodau gydag ymgeiswyr ymlaen llaw rhag neilltuo amser ac ymdrech gan y ddau barti na fydd yn dwyn ffrwyth.
- Ystyried ychwanegu adfachiadau a chyfyngiadau i ddiogelu'r awdurdod a'r ased i'w ddefnyddio gan y gymuned yn y dyfodol. Fodd bynnag, ystyrir gallu'r ymgeisydd i sicrhau benthychiadau neu gyllid lle bydd amodau gor-gyfyngol yn niweidiol i sicrhau'r cyllid angenrheidiol **e.e.**
  - Cyfamodau sy'n cyfyngu ar waredu pe bai'r broses yn methu.
  - Adennill cyfalaf os yw'r ased yn cael ei drosglwyddo'n ôl i'r awdurdod lleol.
  - Isafswm telerau prydlesu i sicrhau cyllid.
- Nodi ac ymdrin ag unrhyw faterion staff megis TUPE, dileu swyddi, rheoli newid.
- Mabwysiadu dull cyson gyda phob cais yn gymesur â maint yr ased sy'n cael ei drosglwyddo.
- Sicrhau bod yr ymgeisydd yn deall yr holl risgiau a'r rhwymedigaethau cyfreithiol, gan gynnwys defnyddio asedau lle mae anaf personol/marwolaeth gan ddefnyddwyr yn fwy tebygol o ddigwydd e.e. cyfleusterau chwaraeon.
- Ar gyfer asedau sy'n gysylltiedig â gwasanaethau bydd ystyriaethau parhaus ychwanegol. Sut y caiff gwasanaethau eu moderneiddio mewn pryd, a ellir hwyluso'r gwasanaeth mewn ffordd arall, a fydd trosglwyddo'r gwasanaeth yn sicrhau arbedion i'r awdurdod lleol, a fydd lefel dderbyniol ofynnol o wasanaeth yn cael ei darparu i'r dyfodol?



## Canllawiau i Ymgeiswyr

- Dylai ymgeiswyr fod yn gyfarwydd â'r materion y bydd yr awdurdod yn eu hystyried ac unrhyw uwchsgilio y gallai fod ei angen cyn gwneud Datganiad o Ddiddordeb.
- Dylai ymgeiswyr fod yn ymwybodol o lefel yr ymrwymiad sy'n ofynnol ar gyfer rheoli'r ased ac unrhyw wasanaethau cysylltiedig. Mae'n amlwg y bydd hyn yn amrywio yn dibynnu ar faint yr ased, ond bydd yr awdurdod am gefnogi'r ymgeisydd a chydweithio i sicrhau bod y trosglwyddiad yn llwyddo.
- Ni ddylid tanbrisió'r ymdrech sy'n gysylltiedig â chynnal yr ased ar ôl trosglwyddo, mewn modd cynaliadwy a gydag ymrwymiad i'r tymor hir. Gall brwdfrydedd cychwynnol yn seiliedig ar awydd gonest i ddarparu'r ased at ddefnydd cymunedol fod yn llwybr i lwyddiant. Fodd bynnag, bu llawer o achosion lle mae brwdfrydedd wedi lleihau, gyda CAT yn methu ac yn cael ei drosglwyddo'n ôl neu ei werthu am dderbyniadau cyfalaf am lai o werth, gan arwain felly at fargen wael i drigolion awdurdodau lleol. Yn enwedig lle gallai derbyniadau cyfalaf gwell ar y dechrau fod wedi helpu i gynnal gwasanaethau awdurdodau lleol. Bydd yr awdurdod yn cyfeirio'r ymgeisydd at gymorth a chefnogaeth sydd ar gael i sicrhau ei fod yn manteisio ar bob cyfle i'w drosglwyddo'n llwyddiannus. Rhaid osgoi sefyllfa lle mae'r ymgeisydd yn "suddo dan bwysau" yn y tymor canolig.
- Rhaid i'r ymgeisydd fod yn Gyngor Cymuned neu Dref, yn sefydliad trydydd sector neu'n gorff cymunedol. Rhaid iddo gael cyfansoddiad cyfreithiol a darparu atebolrwydd cyfyngedig i'r rhanddeiliaid dan sylw, megis cwmni dielw cyfyngedig drwy warant, sefydliad corfforedig elusennol (CIO) neu Gwmni Buddiannau Cymunedol (CIC). Rhaid iddo gael pwerau i allu rheoli a pherchenogi adeiladau ar gyfer masnachu a darparu gwasanaethau.
- Dylai ymgeiswyr ddangos trefn lywodraethu dda drwy brosesau agored ac atebol, gyda rheolaethau ariannol ac archwilio priodol.
- Dylai ymgeiswyr ddangos eu bod yn ymgysylltu â'r gymuned a defnyddwyr yr ased, gan ddangos ymagwedd gynhwysol at bob defnyddiwr a darpar ddefnyddiwr.
- Dylai ymgeiswyr ddangos y sgiliau, y galluoedd a'r capasiti, neu'r dystiolaeth o fynediad atynt, i'w galluogi i ddarparu gwasanaethau'n effeithiol a rheoli'r ased.
- Bydd ymgeiswyr yn darparu ac yn cynnal yr holl ddogfennau llywodraethu angenrheidiol y tu hwnt i'r asesiad cychwynnol o'r cais.
- Caiff ceisiadau ar gyfer aml-ddefnydd a chyd-leoli gwasanaethau eraill eu ffafrio. Dim ond drwy achos busnes sylweddol y bydd ceisiadau defnydd sengl (e.e. defnydd gan glybiau sydd â dim ond ychydig o aelodau, neu ar gyfer un gweithgaredd diffiniedig) yn cael eu cefnogi, ac efallai y cânt eu hystyried yn llai ffafriol. Rhaid i asedau fod yn agored i gynifer o ddefnyddwyr cymunedol â phosibl.
- Ystyrir p'un ai a yw'r gweithgaredd arfaethedig eisoes yn cael ei gyflawni mewn manau eraill h.y. a oes digon o fusnes i wneud y CAT yn gynaliadwy?
- A oes digon o le yn yr ased neu a yw'r lle, ac felly'r rhwymedigaeth, yn rhy fawr i'r ymgeisydd ddelio ag ef yn llwyddiannus?
- Mae angen cynllun busnes a chynllun ariannol cadarn (gweler Atodiad 4 a 5 am gynnwys a awgrymir). Bydd y broses diwydrwydd dyladwy yn gymesur â maint yr ased dan sylw.
- Pan dderbynnir Datganiad o Ddiddordeb ar gyfer ased nad yw eisoes wedi'i neilltuo a'i hysbysebu fel un sydd ar gael i'w waredu, cynigir ei addasrwydd i sefydliadau eraill drwy wefan yr awdurdod lleol er mwyn sicrhau tegwch, bod yn agored ac yn dryloyw.

- Fel arfer, mae CAT yn golygu trosglwyddo am lai na gwerth y farchnad a gallai'r math o ddeiliadaeth fod yn:
  - Gytundeb rheoli
  - Trwydded i feddiannu
  - Prydles fer
  - Prydles hir
  - Trosglwyddo rhydd-ddaliad

Fodd bynnag, rhaid i'r achos busnes ddangos bod manteision cymunedol yn cyfiawnhau'r gwaredu am lai na phris y farchnad. Mae'r awdurdod yn cydnabod bod yn rhaid i hyd y brydles fod yn ddigon i'r ymgeisydd sicrhau cyllid allanol neu gyllid grant.

- Bydd y rhan fwyaf o CAT yn cael ei drosglwyddo ar delerau trwsio ac yswiriant llawn ac atebolrwydd llawn. Gan na fydd gan yr awdurdod reolaeth lwyr mwyach, ni all fod yn atebol am atebolrwydd cyfreithiol a pharhaus. Fodd bynnag, efallai y bydd amgylchiadau lle mae rhywfaint o reolaeth yn cael ei chadw **e.e.** adeiladau rhestredig neu ar gyfer adeiladwaith allanol yr adeilad.
- Bydd yr awdurdod yn ceisio bod mor hyblyg â phosibl yn ei delerau i hwyluso cynaliadwyedd parhaus CAT. Fodd bynnag, bydd angen iddo gofio ei ddyletswydd i ddiogelu'r pwrs cyhoeddus ar gyfer y tymor hir.
- Anogir ymgeiswyr yn gryf i ymgysylltu â sefydliadau cymorth cenedlaethol/lleol i baratoi'r EOI a'r cynlluniau busnes llawn. Mae'n debygol y bydd angen cyngor arbenigol. Bydd hyn yn gwella ansawdd y cais a'r tebygolrwydd o lwyddiant. Ceir gwybodaeth am y sefydliadau sy'n darparu cymorth yn Atodiad 1. Bydd y rhestr hon yn cael ei diweddarau ar wefan yr awdurdod lleol.
- Mae cefnogaeth Aelodau Etholedig Lleol yn bwysig. Bydd ganddynt gysylltiadau â grwpiau lleol a thystiolaeth o alw cymunedol. Fodd bynnag, ni all yr awdurdod eu cynnwys mewn unrhyw

benderfyniadau ac efallai na fyddant yn gallu darparu cymorth oherwydd gwrthdaro buddiannau os ydynt, er enghraifft, yn Aelodau o Bwyllgorau Craffu perthnasol, yn Aelodau o Gynghorau Cymuned neu ar fwrdd mudiadau gwirfoddol/cymunedol.

- Os yw'n berthnasol, dylid ymgynghori â'r Cyngor Tref neu Gymuned lleol a'i ganfasio am gymorth. Bydd yr awdurdod yn ymgynghori â'r Cyngor Tref/Cymuned priodol yn ystod y cam EOI.
- Ystyried pa gyllid drwy grant, benthyciadau neu arian gan fudiadau elusennol fydd ar gael yn y tymor byr ar y cychwyn, ac yn y tymor hir os bydd angen. Bydd llawer o ffrydiau ariannu grant ond yn sicrhau bod arian ar gael ar gyfer prosiect unwaith a dim ond yn y cam ysgogi cychwynol. A yw ffynhonnell incwm, neu gapasiti gwirfoddolwyr, yn debygol o gynnal y prosiect yn y tymor hir?



## Atodiadau

---

### Atodiad 1

---

**Rhestr o sefydliadau a all ddarparu cymorth a chyllid ychwanegol.**

---

### Atodiad 2

---

**Llinell Amser y Broses.**

---

### Atodiad 3

---

**Templed Mynegi Diddordeb Gofynnol.**

---

### Atodiad 4

---

**Templed Cynllun Ariannu a Awgrymir.**

---

### Atodiad 5

---

**Cynnwys y Cynllun Busnes a Awgrymir.**

---

### Atodiad 6

---

**Cyfansoddiad Grwpiau Llywio.**

---

## Atodiad 1: Rhestr o sefydliadau a all ddarparu cymorth a chyllid ychwanegol

Sefydliad	Disgrifiad	Manylion Cyswllt
<b>Cymdeithas Mudiadau Gwirfoddol Gwent</b>	■ Cymorth i grwpiau gwirfoddol a chymunedol yn y Fwrdeistref Sirol. Pwynt cyswllt cyntaf ar gyfer Datganiadau o Ddiddordeb a chymorth ynghylch ariannu, llywodraethu a gwirfoddoli.	■ Tŷ Derwen , Heol yr Eglwys, Casnewydd NP19 7EJ <b>www.gavo.org.uk</b> <b>01633 241550</b>
<b>Cyngor Bwrdeistref Sirol Caerffili</b>	■ Manylion am y Pecyn Gwybodaeth asedau ac Eiddo.	■ Gwasanaethau Eiddo, Cyngor Bwrdeistref Sirol Caerffili email: <a href="mailto:Eiddo@caerffili.gov.uk">Eiddo@caerffili.gov.uk</a> <b>01443 863333</b>
<b>Canolfan Cydweithredol Cymru</b>	■ Cymorth a chyngor busnes am ddim i fentrau cymdeithasol a mentrau cydweithredol yng Nghymru.	email: <a href="mailto:info@wales.coop">info@wales.coop</a> <b>Wales.coop</b> <b>0300 111 5050</b>
<b>Ymddiriedolaeth Adfywio'r Meysydd Glo</b>	■ Yn darparu cymorth i sefydliadau cymunedol gan gynnwys datblygu prosiectau cymunedol, cymorth gyda throsglwyddo asedau gan gynnwys cyngor i fusnesau, cymorth technegol a chyllid grant.	■ Tŷ Aneurin Bevan, 40 Castle Street, Tredgar NP22 3DQ email: <a href="mailto:info@coalfields-regen.org.uk">info@coalfields-regen.org.uk</a> <b>www.coalfields-regen.org.uk</b> <b>01495 367681</b>
<b>Cwmniau Cymdeithasol Cymru</b>	■ Gweithio ochr yn ochr â chwmniau cymdeithasol y DU i greu cyfleoedd gwaith i bobl ddifreintiedig.	email: <a href="mailto:members@socialfirmswales.co.uk">members@socialfirmswales.co.uk</a> <b>www.socialfirmswales.co.uk/hafan</b> <b>07799 345 940</b>
<b>Un Llais Cymru</b>	■ Cefnogi cynghorau tref a chymuned yng Nghymru – cyngor cyfreithiol, cyngor ar ddarparu gwasanaethau, hyfforddiant a materion polisi.	<b>http://www.unllaiscymru.org.uk/OVWWeb-CYM/Hafan__16738.aspx</b> <b>01269 595400</b>

## Atodiad 1: Rhestr o sefydliadau a all ddarparu cymorth a chyllid ychwanegol

Sefydliad	Disgrifiad	Manylion Cyswllt
Iechyd a Diogelwch	<ul style="list-style-type: none"> <li>Cyngor ac arweiniad cyfreithiol ar gyfer rheoli iechyd a diogelwch</li> </ul>	<p><a href="http://www.hse.gov.uk/cymraeg/index.htm">www.hse.gov.uk/cymraeg/index.htm</a></p> <p><b>0845 345 055</b></p>
Cymdeithas Ymddiriedolaethau Datblygu Cymru	<ul style="list-style-type: none"> <li>Corff cenedlaethol ar gyfer gwaith adfywio sylfaen gymunedol. Yn darparu canllaw defnyddiol i ddatblygu asedau sy'n ymdrin â chynllunio a gweithredu, cynnwys y gymuned, sicrhau cyllid ac ymdrin â materion cyfreithiol</li> </ul>	<p><b>Dtawales.org.uk</b></p> <p><b>02920 190260</b></p>
Cyngor Gweithredu Gwirfoddol Cymru	<ul style="list-style-type: none"> <li>Cymorth a chynrychiolaeth i'r trydydd sector, gan gynnwys cymorth i gael gafael ar gyllid.</li> </ul>	<p><a href="http://wcva.cymru/cy/hafan/">wcva.cymru/cy/hafan/</a></p> <p><b>0300 111 0124</b></p>
Fy Hawliau Cymunedol	<ul style="list-style-type: none"> <li>Cyngor penodol ar gyfer trosglwyddo asedau cymunedol, cynnig cyngor ac arweiniad ar nodi ased, datblygu achos busnes a chael hyd i gymorth proffesiynol</li> </ul>	<p><b>mycommunity.org.uk</b></p>
Cymorth Cynllunio Cymru	<ul style="list-style-type: none"> <li>Ymgysylltu â'r gymuned ym mhroses gynllunio'r awdurdod lleol.</li> </ul>	<p><b><a href="https://planningaidwales.org.uk/?lang=cy">https://planningaidwales.org.uk/?lang=cy</a></b></p>
Busnes yn y Gymuned	<ul style="list-style-type: none"> <li>Helpu busnesau i sicrhau cynaliadwyedd cymdeithasol, amgylcheddol ac economaidd drwy arferion busnes cyfrifol</li> </ul>	<p><b><a href="https://www.bitc.org.uk/wales">https://www.bitc.org.uk/wales</a></b></p>

## Atodiad 2: Llinell Amser y Broses

Cam	Gofyniad	Penderfynwr
<p><b>Cam 0</b> Trafod syniadau</p> <p>Paratoi Pecyn Gwybodaeth Eiddo</p>	<ul style="list-style-type: none"> <li>Cam diddordeb cychwynnol. Bydd yr awdurdod lleol yn hapus i drafod eich syniadau gyda chi cyn cyflwyno EOI</li> </ul>	<ul style="list-style-type: none"> <li>Pennaeth Gwasanaeth Perthnasol</li> </ul>
<p><b>Cam 1</b> <b>Datganiad o Ddiddordeb</b></p> <p>Gellir darparu cyngor a chymorth pellach os oes angen drwy gydol camau'r EOI a'r cynllun busnes drwy'r sefydliadau yn Atodiad 1.</p> <p>Er mwyn bod yn agored, gall EOI a gyflwynir mewn perthynas ag ased a allai gael ei drosglwyddo yn sbarduno'r hysbyseb i'r gymuned gyfan yn awtomatig am gyfnod <b>o 4 wythnos</b>. Bydd gwahoddiadau'n cael eu cyflwyno i sefydliadau derbyniol i fynd ymlaen i Gam 2</p>	<p>Mae'n ffurfio achos busnes amlinellol. Dylid ei gyflwyno o fewn 21 diwrnod i'r EOI. Atodiad 3</p> <ul style="list-style-type: none"> <li>Cefndir yr ymgeisydd</li> <li>Gallu a phrofiad</li> <li>Defnydd arfaethedig o'r ased</li> <li>Manteision i'r gymuned</li> <li>Gwiriad iechyd sefydliadol</li> <li>Cefnogaeth oddi wrth y gymuned, partneriaid a rhanddeiliaid</li> </ul> <p>Lle bo eisoes ar gael, darperir pecyn gwybodaeth am eiddo ar hyn o bryd.</p>	<p><b>Grŵp Llywio</b></p> <ul style="list-style-type: none"> <li>Pennaeth Eiddo</li> <li>Pennaeth Gwasanaethau Cyfreithiol</li> <li>Pennaeth Gwella Busnes</li> <li>Pennaeth Gwasanaethau i Bobl (os mae TUPE yn berthnasol)</li> <li>Aelod Cabinet dros yr Economi, Seilwaith, Cynaliadwyedd a Llesiant Cenedlaethau'r Dyfodol</li> </ul> <p>Os caiff ei wrthod, bydd yr ymgeisydd yn cael gwybod am y rhesymau gan yr awdurdod ac yn cael cynnig ffynonellau cyngor a chymorth pellach gan GAVO a'r sefydliadau yn Atodiad 1.</p>
<p><b>Marchnata a Chyflwyno Eo1: 7 wythnos</b></p> <p><b>Gwerthuso a Gwahoddiad i Gam 2: 4 wythnos</b></p> <p><b>Amserlen ddangosol Cam 1: 11 wythnos</b></p>		

### **Nodyn:**

Bydd yr amserlen yn rhoi digon o amser i baratoi unrhyw ddogfennau gofynnol gan gynnwys pecynnau gwybodaeth am eiddo, cynlluniau busnes a chynlluniau ariannol. Fodd bynnag, mae hyblygrwydd yn bwysig gan y gallai amserlenni hefyd gysylltu â dibyniaethau allanol fel penderfyniadau ynghylch ceisiadau am gyllid. Cydnabyddir y gall trosglwyddiadau mawr neu gymhleth gymryd peth amser i ddatrys materion cymhleth a sicrhau gwasanaethau cynaliadwy ar gyfer cenedlaethau'r dyfodol.



## Atodiad 2: Llinell Amser y Broses

Cam	Gofyniad	Penderfynwr
<p><b>Cam 2</b> <b>Cyflwyno'r Achos Busnes</b></p> <p>Darperir Pecyn Gwybodaeth Eiddo</p>	<p>Cynllun Busnes ac Ariannol Manwl. Atodiadau 4 a 5</p> <p>Sylw penodol i:</p> <ul style="list-style-type: none"> <li>■ Dadansoddi anghenion a'r defnydd a rhagwelir</li> <li>■ Math o drosglwyddiad a geisir a pham</li> <li>■ Canlyniadau a manteision a fwriedir a sut y gellid eu monitro/mesur</li> <li>■ Manylion unrhyw bartneriaeth/ cydweithio arfaethedig</li> <li>■ Hanes o ddarparu gwasanaethau/ rheoli eiddo</li> <li>■ Manteision i'r gymuned</li> <li>■ Risgiau (ariannol a sefydliadol) a'r gallu i'w rheoli</li> <li>■ Manylion am farn y gymuned</li> <li>■ Gallu a phrofiad o drefnu wrth ddarparu gwasanaethau i'r cyhoedd drwy gyfrwng y Gymraeg</li> </ul>	<p><b>Grŵp Llywio</b></p> <ul style="list-style-type: none"> <li>■ Pennaeth Eiddo</li> <li>■ Pennaeth Gwasanaethau Cyfreithiol</li> <li>■ Pennaeth Gwella Busnes</li> <li>■ Pennaeth Cyllid</li> <li>■ Pennaeth (gwasanaeth perthnasol)</li> <li>■ Aelod Cabinet dros yr Economi, Seilwaith, Cynaliadwyedd a Llesiant Cenedlaethau'r Dyfodol</li> <li>■ Pennaeth Gwasanaethau i Bobl (os mae TUPE yn berthnasol)</li> <li>■ GAVO</li> </ul> <p>Fel y bo'n briodol ac i gael y cyngor gofynnol, Pennaeth Adfywio a Phennaeth Gwasanaeth perthnasol</p>
<b>Cyflwyno Cynllun Busnes Manwl a Chynllun Ariannol: 7 wythnos</b>		
<b>Gwerthuso a Pharatoi Adroddiad: 7 wythnos</b>		
<b>Amserlen ddangosol Cam 2: 14 wythnos</b>		

Cam	Gofyniad	Penderfynwr
<p><b>Cam 3</b> <b>Argymhelliad, penderfyniad a chwblhau</b></p>	<p>Cymeradwyaeth drwy adrodd i'r Cabinet a Llywodraeth Cymru os oes angen, gan ystyried:</p> <ul style="list-style-type: none"> <li>■ Protocol ar gyfer Gwaredu Eiddo</li> <li>■ Cymorth Gwladwriaethol</li> </ul>	<p><b>Adroddiad gan:</b></p> <ul style="list-style-type: none"> <li>■ Aelod Cabinet dros Gartrefi a Lleoedd</li> <li>■ Pennaeth Eiddo</li> <li>■ Pennaeth Gwasanaethau Cyfreithiol</li> <li>■ Pennaeth Datblygu Sefydliadol (os mae TUPE yn berthnasol)</li> </ul>
<b>Amserlen ddangosol Cam 3: Dim mwy na 15 wythnos</b>		
<b>CYFANSWM YR AMSERLEN DDANGOSOL 40 wythnos</b>		

## Atodiad 3: Templed Datganiad o Ddiddordeb Gofynnol

### Please complete this form:

Llenwch y ffurflen hon, atodwch unrhyw wybodaeth ychwanegol berthnasol, cyn ei hanfon i'w gwerthuso, yn y lle cyntaf, at y

**Gwasanaethau Eiddo, Tŷ Penallta,**

**Parc Tredomen, Ystrad Mynach, Hengoed CF82 7PG.**

**Rhif ffôn: 01443 863333 E-bost: Eiddo@caerffili.gov.uk**

Rhaid llenwi'r ffurflen yn llawn. Ni fyddwn yn gallu asesu unrhyw ffurflenni nad ydynt wedi'u cwblhau. Os oes angen cyngor arnoch ar unrhyw adeg, cysylltwch â'r rhif uchod.

Os ystyrir bod ei bod yn bosibl bwrw ymlaen â'ch diddordeb, byddwn yn cysylltu â chi i gael rhagor o fanylion. Byddwch yn cael esboniad os na allwn fwrw ymlaen.

#### **HYSBYSIAD PREIFATRWYDD – Y Rheoliad Cyffredinol ar Ddiogelu Data:**

Rydym yn gofyn am yr wybodaeth y gofynnir amdani ar y ffurflen hon er mwyn gallu prosesu eich cais. Bydd yr holl wybodaeth a ddarperir i gefnogi cais, gan gynnwys manylion personol, yn cael ei chadw mewn cronfa ddata. Mae gennych nifer o hawliau mewn perthynas â'r wybodaeth gan gynnwys yr hawl i weld gwybodaeth sydd gennym amdano chi a'r hawl i gwyno os ydych yn anhapus â'r ffordd y mae eich gwybodaeth yn cael ei phrosesu.

I gael rhagor o wybodaeth am sut rydym yn prosesu eich gwybodaeth a'ch hawliau, cliciwch ar y ddolen ganlynol: [www.caerphilly.gov.uk/CaerphillyDocs/FOI/PrivacyNotices/Corporate-Property-cy.aspx](http://www.caerphilly.gov.uk/CaerphillyDocs/FOI/PrivacyNotices/Corporate-Property-cy.aspx)

## A. YNGLŶN Â'CH SEFYDLIAD

Enw'r sefydliad:

### 1. Manylion Cyswllt

Prif gyswllt ar gyfer y cais hwn – rhaid i'r unigolyn fod yn rhywun sy'n gwybod am eich prosiect.

Teitl:

Enw Cyntaf:

Cyfenw:

Swydd yn y sefydliad:

Cod post:

A yw'r uchod yn:

Cyfeiriad y sefydliad

Cyfeiriad cartref

Rhif Ffôn:

Rhif Ffôn Symudol:

Cyfeiriad e-bost:

Rhif Ffacs:

## 2. Statws eich Sefydliad

Pa fath o sefydliad / grŵp ydych chi? ✓ Ticiwch/llenwch pa flychau bynnag sy'n berthnasol

<input type="checkbox"/> Elusen	Os ydych wedi cofrestru, rhowch y rhif cofrestru:	
<input type="checkbox"/> Grŵp cymunedol/clwb/cymdeithas	Cyngor Tref/Cymuned:	
<input type="checkbox"/> Cwmni Cyfyngedig drwy Warant	Rhif Cofrestredig y Cwmni:	
<input type="checkbox"/> Cwmni Buddiannau Cymunedol	Arall, rhowch fanylion:	

Pryd sefydlwyd eich sefydliad?

Flwyddyn

## 3. Llywodraethu

A oes gan eich sefydliad gyfansoddiad ysgrifenedig, dogfen lywodraethol neu set o reolau?

<input type="checkbox"/> Oes	Comments
<input type="checkbox"/> Nac oes	
<input type="checkbox"/> Os mai "Oes" yw'r ateb, ydych chi wedi atodi copi	

Faint o bobl sy'n ymwneud â'ch sefydliad?

Pwyllgor rheoli	<input type="text"/>	Staff cyflogedig llawn amser	<input type="text"/>
Staff cyflogedig rhan-amser	<input type="text"/>	Gwirfoddolwyr	<input type="text"/>

Nodwch pa un o'r polisiau yswiriant canlynol sydd gan eich sefydliad (neu gynlluniau i'w rhoi ar waith) a darparu lefelau?

Math o yswiriant:	Gyda:	Bwriadu:	Lefel yr yswiriant:
Atebolrwydd Cyhoeddus	<input type="text"/>	<input type="text"/>	
Atebolrwydd Cyflogwr	<input type="text"/>	<input type="text"/>	
Indemniad Proffesiynol	<input type="text"/>	<input type="text"/>	

How many people are involved in your organisation?

Management committee	Paid staff full-time
Paid staff part-time	Volunteers

## 4. Beth yw diben a phrif nodau eich sefydliad?

(Rhowch unrhyw ddogfennau cefndir perthnasol hefyd)

**4. Beth yw diben a phrif nodau eich sefydliad?**

(Rhowch unrhyw ddogfennau cefndir perthnasol hefyd)

**B. YNGLŶN Â'CH CAIS****5. Teitl y Prosiect** (cadwch hwn yn fyr):**6. Rhowch fanylion yr ased**

(adeilad neu dir) y mae gennych ddi-ddordeb ynddo (enw, cyfeiriad ac ati).

Mae'n hanfodol eich bod yn nodi'r ased yn glir – os oes gennych gynlluniau neu luniau, anfonwch gopiau.

Nodwch hyd y brydles sydd ei hangen:

Blynnyddoedd

*Ystyriwch a yw hyn yn bodloni gofynion tebygol cyllidwr(wyr) grant presennol neu yn y dyfodol.*

**7. Rhowch ddisgrifiad byr o'ch cais, gan gynnwys y rheswm pam eich bod yn ymgeisio am ased y cyngor a beth fydd y defnydd y bwriedir ei wneud ag ef:****8. Amlinellwch sut y bydd yr amwynder neu'r cyfleuster yn cael ei gynnal ar ôl i'r prosiect gael ei gwblhau / i'r tir gael ei drosglwyddo: :**

### 9. Sut y bydd y gymuned yn elwa o'r cais?

Atodwch unrhyw ddogfennau ategol neu nodiadau pellach, os yw'n berthnasol.

BUDDION CYMUNEDOL	✓	X	Os Rhoddwyd '✓', rhowch fanylion pellach
A fydd eich cais yn galluogi pob aelod o'r gymuned i gael mynediad?	<input type="checkbox"/>	<input type="checkbox"/>	
A fydd eich cais yn cynnal gwasanaeth neu weithgaredd sy'n bodoli eisoes yn y gymuned leol?	<input type="checkbox"/>	<input type="checkbox"/>	
A fydd eich cais yn creu gwasanaeth neu weithgaredd newydd yn y gymuned leol?	<input type="checkbox"/>	<input type="checkbox"/>	
A fydd gan eich cais fuddion ehangach i'r gymuned?	<input type="checkbox"/>	<input type="checkbox"/>	
A fydd eich cais yn creu cyfleoedd i sefydliadau lleol gydweithio?	<input type="checkbox"/>	<input type="checkbox"/>	
A fydd eich cais yn dod â buddsoddiad ariannol ychwanegol i'r ardal (e.e. drwy grantiau nad ydynt ar gael i'r Cyngor)?	<input type="checkbox"/>	<input type="checkbox"/>	
A fydd eich cais yn creu cyfleoedd i ddatblygu menter leol neu gyflogaeth ychwanegol?	<input type="checkbox"/>	<input type="checkbox"/>	

### 10. A fydd y prosiect yn gwrthdaro/gorgyffwrdd â chyfleusterau tebyg eraill yn yr ardal?

Ystyriwch a oes unrhyw gyfleusterau tebyg eisoes yn y cyffiniau ac a fyddai'r prosiect hwn yn gallu cael effaith negyddol ar y rhain.

### 11. Beth yw eich tystiolaeth o angen am eich prosiect a gyda phwy yr ydych wedi ymgynghori?

## C. ARDYSTIO

*Rwy'n cadarnhau, hyd eithaf fy ngwybodaeth a'm cred, fod yr holl fanylion yn y cais hwn yn gywir. Deallaf y gall y cyngor ofyn am wybodaeth ychwanegol ar unrhyw gam o'r broses ymgeisio ac y gallwch wirio hyn gyda ffynonellau eraill. Deallaf hefyd fod y cais hwn yn cyfeirio at drosglwyddo asedau yn unig ac nad yw'n gais am gymorth ariannol.*

Llofnod

Enw:

Dyddiad:

### Llenwch y ffurflen a'i hanfon at:

**Gwasanaethau Eiddo, Tŷ Penallta, Parc Tredomen, Ystrad Mynach CF82 7PG**

**E-bost: [Eiddo@caerffili.gov.uk](mailto:Eiddo@caerffili.gov.uk) Ffôn: (01443) 863333**

### Atodiad 4: Templed Cynllun Ariannu a Awgrymir

Rhagolygon incwm a gwariant Blynnyddoedd 1-5. Mae'r awdurdod yn cydnabod y gallai sefydliadau newydd, neu'r rhai sy'n cychwyn ar CAT am y tro cyntaf, ei chael yn anodd rhagweld ymlaen 5 mlynedd. Fodd bynnag, y mwyaf o wybodaeth y gellir ei darparu, y mwyaf o sicrwydd a gaiff yr awdurdod bod y cais yn gynaliadwy.

Rydym yn cydnabod efallai y bydd angen datblygu rhywfaint o wybodaeth dros amser ac y gallai ceisiadau am gyllid fod yn destun cytundeb gan yr awdurdod. Yn ogystal â hyn, efallai y bydd angen rhagor o wybodaeth gan yr awdurdod am gostau adeiladu a gofynion cynnal a chadw. Bydd cymorth ac arweiniad ar gael gan yr awdurdod a'i bartneriaid yn y trydydd sector.

Mae penawdau'r rhes isod yn enghreifftiau yn unig a gellir cwblhau'r cynllun gyda gwybodaeth y byddwch wedi meddwl amdani ar gyfer eich defnydd arfaethedig o'r ased. Byddem yn disgwyl gweld cymaint o fanylion ag y gallwch eu darparu.

## Atodiad 4: Templed Cynllun Ariannu a Awgrymir

		Cam 1	Cam 2		Cam 3		
		Presennol	BI 1	BI 2	BI 3	BI 4	BI 5
<b>Rhif</b>	<b>INCWM</b>						
<b>1</b>	Cymorth grant						
<b>2</b>	Cyllid allanol						
<b>3</b>	Rhent a llogi ystafelloedd						
	Ystafell 1						
	Ystafell 2						
<b>4</b>	Incwm arall						
	Caffi/siop						
	Gwerthiannau eraill						
<b>5</b>	Amser gwirfoddoli mewn da						
<b>6</b>	Codi arian parhaus						
	<b>CYFANSWM</b>						
	<b>GWARIANT</b>	Presennol	BI 1	BI 2	BI 3	BI 4	BI 5
<b>7</b>	Cyflogau ac ar gostau						
	Rheolwr						
	Gofalwr						
	Glanhawr						
<b>8</b>	Costau cymorth gwirfoddolwyr						
<b>9</b>	Costau rheoli adeiladu						
	Deunyddiau glanhau						
	Gwastraff masnachol						
	Diogelwch						
<b>10</b>	Cyfleustodau						
	Dŵr						
	Trydan						
	Nwy						
	Ffôn/Rhyngwrwyd						
<b>11</b>	Trethi						
<b>12</b>	Atgyweirio a chynnal a chadw						
<b>13</b>	Cludiant a theithio						
<b>14</b>	Cyflenwadau'r Ganolfan						
	Offer a deunyddiau						
	Llogi offer						
	Dodrefn a TG						
	Cyfarpar Diogelu Personol						
<b>15</b>	Hyrwyddo'r Ganolfan						
	Argraffu cyhoeddusrwydd						
	Hysbysebu						
<b>16</b>	Yswiriant a ffioedd proffesiynol						
	Yswiriant eiddo						
	Atebolrwydd cyhoeddus						
	Gwiriadau Y Gwasanaeth Datgelu a Gwahardd						
	Cymdeithas Hawliau Perfformio						
	Ffioedd cyfrifo						
	Ffioedd cyfreithiol						
	Ffioedd pensaer						
	Ymgynghorwyr eraill						
<b>17</b>	Arall – manion ac amrywiol						
	<b>CYFANSWM</b>						
	<b>GWARGED/DIFFYG</b>						
	<b>CRONFEYDD CRONEDIG WRTH GEFN</b>						

## Atodiad 5: Cynnwys y Cynllun Busnes Gofynnol

Isod ceir awgrymiadau ar gyfer yr hyn y gallai eich cynllun busnes ei gynnwys. Nid yw'r rhestr yn hollgynhwysol a bydd yn amrywio o'r naill sefydliad i'r llall, maint yr ased y bwriedir ei drosglwyddo a'r defnydd arfaethedig o'r ased. Gellir ceisio cyngor ac arweiniad gan y sefydliadau hynny a restrir yn Atodiad 1.

### Manylion y Prosiect / Cais

Enw'r Eiddo:	
Enw'r sefydliad:	
Enw cyswllt:	
Swydd a ddelir yn y sefydliad:	
Cyfeiriad:	
Rhif ffôn:	
Cyfeiriad e-bost:	
Teitl enw'r prosiect/busnes:	
Lleoliad y Prosiect:	
Dyddiad y cais:	
Rhif cwmni / elusen:	
Swm prynu neu brydlesu:	
Llofnod:	
Enw:	
Dynodiad:	
Dyddiad:	

*Os nad ydych yn cwblhau'r ddogfen hon yn electronig, parhewch â phob adran ar bapur ychwanegol os oes angen a'i hanodi yn unol â hynny. Sicrhewch fod unrhyw wybodaeth ychwanegol yn cael ei chynnwys gyda'ch cyflwyniad a'i bod yn cael ei chofnodi fel atodiadau.*



<b>Cyflwyniad</b>	<b>Sgôr</b>
<b>Rheoli a Gweithrediadau</b>	<b>Sgôr</b>

<b>Y Farchnad</b>	<b>Sgôr</b>
<b>Canlyniadau Allweddol a Meini Prawf Llwyddiant/Manteision</b>	<b>Sgôr</b>

<b>Fforddiadwyedd</b>	<b>Sgôr</b>
<b>Ymgysylltu â Rhanddeiliaid</b>	<b>Sgôr</b>

Risgiau	Sgôr
Dibyniaethau / Ffactorau Llwyddiant Critigol	Sgôr

<b>Ymgysylltu â'r Gymuned, Cydraddoldeb a Hygyrchedd i Wasanaethau</b>	<b>Sgôr</b>
<b>Allbynnau Ffisegol y Cais / Prosiect</b>	<b>Sgôr</b>

Amserlenni	Sgôr
Datblygu Cynaliadwy	Sgôr

<b>Lles</b>	<b>Sgôr</b>
<b>Ystyriaethau Cynllunio</b>	<b>Sgôr</b>

<b>Manylion Prynu</b>	<b>Sgôr</b>
<b>Gwybodaeth Ychwanegol</b>	<b>Sgôr</b>



<b>Atodiadau</b>	<b>Sgôr</b>
<b>Mae'r dudalen hon yn cael ei gadael yn wag yn fwriadol.</b>	<b>Sgôr</b>

Adran	Disgrifiad
<p><b>Cyflwyniad</b></p>	<p><b>Dylai'r adran hon;</b></p> <ul style="list-style-type: none"> <li>■ Gynnwys nod a phwrpas y busnes/prosiect.</li> <li>■ Egluro hanfodion y cais a'r hyn yr ydych am ei gyflawni.</li> <li>■ Manylu ar eich amcanion allweddol.</li> <li>■ Cynnwys eich datganiad cenhadaeth.</li> <li>■ Egluro'r materion cyfredol a pham fod angen y cais. Gallai hyn gynnwys tystiolaeth o ymchwil i'r farchnad, tystiolaeth o angen ac unrhyw un yr ydych wedi ymgynghori ag ef.</li> <li>■ Crynhoi unrhyw ddigwyddiadau, gwaith neu brosiectau eraill sydd naill ai'n ddibynol ar ganlyniad hyn neu fod y cais yn dibynnu arno.</li> </ul>
<p><b>Rheoli a Gweithrediadau</b></p>	<p><b>Dylai'r adran hon;</b></p> <ul style="list-style-type: none"> <li>■ Egluro statws y busnes e.e. masnachol neu'n canolbwyntio ar y gymuned a disgrifio eich trefniant cyfreithiol o ran perchnogaeth e.e. Unig berchennog, Partneriaeth, Cwmni Cyfyngedig drwy Warant, Sefydliad Elusennol, Grŵp Cymunedol, Cwmni Buddiannau Cymunedol ac ati.</li> <li>■ Disgrifio sut y bydd y sefydliad wedi'i strwythuro a lefelau gwneud penderfyniadau.</li> <li>■ Disgrifio strwythur y sefydliad a phryd y cafodd ei sefydlu.</li> <li>■ Disgrifio unrhyw gyfleoedd ar gyfer cydweithio ac adeiladu partneriaethau</li> <li>■ Manylu ar nifer y gweithwyr/gwirfoddolwyr.</li> <li>■ Dylid cynnwys copi o'ch cyfansoddiad ysgrifenedig os yw'n berthnasol.</li> <li>■ Rhoi manylion unrhyw bolisiau a gweithdrefnau perthnasol.</li> </ul>
<p><b>Y Farchnad</b></p>	<p><b>Dylai'r adran hon;</b></p> <ul style="list-style-type: none"> <li>■ Ddisgrifio'n fanwl eich cynnyrch neu wasanaethau a sut y byddwch yn darparu'r rhain o ddydd i ddydd.</li> <li>■ Egluro pa ffactorau sy'n rhoi'r fantais neu'r anfantais i chi yn erbyn darparu gwasanaethau eraill e.e. ystyried a fydd y cais yn gwrthdaro/gorgyffwrdd â chyfleusterau tebyg yn yr ardal.</li> <li>■ Nodi eich sylfaen cwsmeriaid/cleientiaid neu'r gymuned rydych am ei gwasanaethu.</li> <li>■ Disgrifio eich marchnadoedd presennol a'r rhai a dargedir.</li> <li>■ Disgrifio sut y byddwch yn adeiladu ac yn cynnal eich proffil a nodi unrhyw gyfleoedd posibl i ehangu.</li> </ul>
<p><b>Canlyniadau allweddol a meini prawf llwyddiant/manteision</b></p>	<p><b>Dylai'r adran hon;</b></p> <ul style="list-style-type: none"> <li>■ Dynnu sylw at fuddion uniongyrchol a hirdymor disgwylidig y cais. Meddylwch am eich strategaeth datblygu busnes dros y 5 mlynedd nesaf.</li> <li>■ Crynhoi'r prif fanteision; pwy sy'n gyfrifol amdanynt a sut y cânt eu gwireddu. Lle bynnag y bo modd, ceisiwch roi gwerth iddynt fel y gellir eu mesur yn briodol. Bydd hyn yn ei gwneud yn haws mesur a ydynt wedi'u gwireddu. Os oes elfennau arwyddocaol na ellir eu prisio yn nhermau ariannol e.e. eu bod yn gymdeithasol yn hytrach nag yn ariannol, mae angen nodi'r rhain o hyd yn eich asesiad. Dylech ystyried, os yw'n bosibl, yr holl fuddion amlwg a haniaethol a fydd i'w gweld.</li> </ul>

Adran	Disgrifiad
<b>Fforddiadwyedd</b>	<p><b>Dylai'r adran hon;</b></p> <ul style="list-style-type: none"> <li>■ Egluro pa adnodd fydd ei angen, gan gynnwys adnoddau staff ac o ble y daw'r adnodd hwn.</li> <li>■ Nodi'r costau sefydlu a nodi a oes digon o gyfalaf ar gael.</li> <li>■ Dylech gynnwys Cynllun Ariannol sy'n darparu incwm rhagamcanol dros 1-5 mlynedd, eich proffil gwariant, gweithgareddau ac amcanestyniadau cynhyrchu incwm a'ch cynlluniau codi arian. Dylai'r wybodaeth hon roi amcangyfrif rhesymol o ddyfodol ariannol y cais.</li> <li>■ Manylu p'un ai a oes ffynonellau ariannu posibl wedi'u nodi os oes angen a manylu ar yr amserlenni sy'n gysylltiedig ag unrhyw geisiadau am gyllid.</li> </ul> <p>Bydd llawer o dreuliau cyn i'r busnes/prosiect ddechrau gweithredu. Mae'n bwysig amcangyfrif y treuliau hyn yn gywir ac yna cynllunio ar gyfer cyfalaf digonol. Ni ddylai unrhyw fusnes/prosiect fwrw ymlaen heb ddealltwriaeth ddigonol o ofynion adnoddau.</p> <p><i>Dylid dangos gwariant Gweinyddu, Cyfalaf a Rhaglenni ar wahân ar gyfer pob blwyddyn ariannol o'r prosiect. Dylai'r Cynllun Ariannol drafft yn Atodiad 4 eich helpu.</i></p> <p><i>Dylai costau gweinyddu gynnwys costau rheoli'r prosiect.</i></p> <p><i>Os yw'n ddefnyddiol, dangoswch ddalen ar wahân sy'n nodi'r costau yn erbyn y manteision a gafwyd ym mhob blwyddyn ariannol. Gellir hepgor hyn er mwyn dangos "gwerth presennol" y prosiect cyfan.</i></p>
<b>Ymgysylltu â rhanddeiliaid</b>	<p><b>Dylai'r adran hon;</b></p> <ul style="list-style-type: none"> <li>■ Fanylu ar unrhyw drafodaethau sydd wedi'u cynnal os oes angen cyllid i ddatblygu'r cais.</li> <li>■ Cadarnhau bod y rhai sy'n gyfrifol am ddarparu adnoddau wedi nodi eu bod yn cymeradwyo'r ymgymeriad.</li> </ul>
<b>Risgiau</b>	<p><b>Dylai'r adran hon;</b></p> <ul style="list-style-type: none"> <li>■ Grynhoi'r prif risgiau a sut y gellid eu rheoli. Cofiwch nodi cyfleoedd a sut y byddwch yn manteisio arnynt yn ogystal â phethau a allai fynd o'i le.</li> <li>■ Egluro sut rydych chi'n bwriadu lliniaru unrhyw risg rydych chi wedi'i nodi.</li> </ul>
<b>Dibyniaethau / Ffactorau llwyddiant critigol</b>	<p><b>Dylai'r adran hon;</b></p> <ul style="list-style-type: none"> <li>■ Nodi unrhyw ddigwyddiadau neu waith sydd naill ai'n dibynnu ar ganlyniad y cais hwn neu y bydd y cais yn dibynnu arno.</li> <li>■ Amlinellu'r pethau y mae'n rhaid iddynt fynd yn iawn i sicrhau llwyddiant y cais. Er enghraifft, a oes angen iddo gyflawni ei holl amcanion a'i fanteision er mwyn bod yn llwyddiannus?</li> </ul>

Adran	Disgrifiad
<b>Ymgysylltu â'r gymuned, cydraddoldeb a hygyrchedd i wasanaethau</b>	<p><b>Dylai'r adran hon;</b></p> <ul style="list-style-type: none"> <li>■ Ddarparu tystiolaeth o sut y byddai'r cais hwn yn arwain at ymgysylltu ehangach â'r gymuned.</li> <li>■ Manylu ar sut y mae'n anelu at wella mynediad, cyfleusterau neu gyfleoedd i grwpiau llai galluog neu ymylol.</li> <li>■ Egluro sut y bydd pob unigolyn yn cael cyfle cyfartal i gael mynediad i'r busnes/gwasanaeth arfaethedig, waeth beth fo'i liw, tarddiad ethnig, rhyw, oedran, statws priodasol, cyfeiriadedd rhywiol, anabled, crefydd/ffydd, ailbennu rhywedd, iaith neu genedligrwydd.</li> </ul>
<b>Allbynnau ffisegol y prosiect</b>	<p><b>Dylai'r adran hon;</b></p> <ul style="list-style-type: none"> <li>■ Fanylu ar allbynnau'r cais e.e. nifer y swyddi a grëwyd, datblygu menter leol, creu cyfleoedd i sefydliadau lleol gydweithio, gwella'r adeilad neu'r ardal o dir.</li> <li>■ Esbonio a fydd y cais yn creu gwasanaeth neu weithgaredd newydd yn y gymuned leol, a fydd unrhyw fanteision cymunedol ehangach ac a fydd y cais yn dod â buddsoddiad ariannol ychwanegol i'r ardal (e.e. drwy grantiau nad ydynt ar gael i'r cyngor).</li> </ul>
<b>Amserlenni</b>	<p><b>Dylai'r adran hon;</b></p> <ul style="list-style-type: none"> <li>■ Esbonio'r amserlenni a ragwelir ar gyfer dechrau busnes/prosiect. Ystyriwch amserlenni sy'n gysylltiedig â cheisiadau am gyllid a/neu adnewyddu adeiladau.</li> </ul>
<b>Datblygu cynaliadwy</b>	<p><b>Dylai'r adran hon;</b></p> <ul style="list-style-type: none"> <li>■ Ddisgrifio pa nodweddion a ddefnyddir i sicrhau bod y cais yn gweithio mewn modd cynaliadwy e.e. mesurau arbed ynni, ailgylchu gwastraff, deunyddiau adnewyddadwy, lleihau'r angen i deithio drwy wella neu ychwanegu cyfleusterau lleol, sicrhau mynediad hawdd ar drafndiaeth gyhoeddus, a thrwy gerdded neu feicio.</li> </ul>
<b>Lles</b>	<p><b>Dylai'r adran hon;</b></p> <ul style="list-style-type: none"> <li>■ Ddisgrifio sut y bydd y busnes/prosiect yn helpu gwella mynediad i gyfleusterau ieuchyd a gofal cymdeithasol, gwneud i'r gymuned deimlo'n fwy diogel, cynyddu cyfleoedd gwaith a chefnogi'r economi leol.</li> </ul>
<b>Ystyriaethau Cynllunio</b>	<p><b>Dylai'r adran hon;</b></p> <ul style="list-style-type: none"> <li>■ Nodi a oes angen unrhyw ganiatâd cynllunio e.e. newid defnydd a manylu ar beth fyddai'r goblygiadau.</li> </ul>
<b>Manylion prynu</b>	<p><b>Dylai'r adran hon;</b></p> <ul style="list-style-type: none"> <li>■ Fanylu ar ba waith rydych chi'n bwriadu ei wneud/</li> <li>■ Nodi eich dewis ar gyfer prydlesu neu brynu ac os yw'n berthnasol, hyd y brydles sydd ei hangen.</li> </ul>
<b>Gwybodaeth Ychwanegol</b>	<p><b>Dylai'r adran hon;</b></p> <ul style="list-style-type: none"> <li>■ Gynnwys manylion eraill y gallai fod angen i chi eu cynnwys i gefnogi eich cais.</li> </ul>
<b>Atodiadau</b>	<p><b>Dylai'r adran hon;</b></p> <ul style="list-style-type: none"> <li>■ Restru unrhyw ddogfennau ychwanegol rydych wedi'u cynnwys i gefnogi eich cais, gan sicrhau eu bod wedi'u hanodi'n gywir a'u cynnwys gyda'ch cyflwyniad.</li> </ul>

**Atodiad 6: Cyfansoddiad Grwpiau Llywio**

**Grŵp Llywio – Cam 1**

**Pennaeth Eiddo**

**Pennaeth Gwasanaethau  
Cyfreithiol**

**Pennaeth Gwella Busnes**

**Pennaeth  
(Gwasanaeth perthnasol)**

**Aelod Cabinet dros  
Gartrefi a Lleoedd**

**Pennaeth Adfywio Cymunedol**

**Pennaeth Gwasanaethau i Bobl  
(os mae TUPE yn berthnasol)**

**Grŵp Llywio – Cam 2**

**Pennaeth Eiddo**

**Pennaeth Gwasanaethau  
Cyfreithiol**

**Pennaeth Gwella Busnes**

**Pennaeth  
(Gwasanaeth perthnasol)**

**Swyddog Adran 151**

**Aelod Cabinet dros  
Gartrefi a Lleoedd**

**Pennaeth Adfywio Cymunedol**

**Pennaeth Gwasanaethau i Bobl  
(os mae TUPE yn berthnasol)**

**GAVO**



TRAFODAETH CAERFFILI  
THE CAERPHILLY CONVERSATION

