

**Cynllun Corfforaethol
Bwrdeistref Sirol Caerffili
Amcanion Llesiant
2023-2028**



Cynnwys	Tudalen
1. Rhagair gan yr Arweinydd	2
2. Cyflwyniad gan y Prif Weithredwr	3
3. Amdanon ni	4
4. Sut y gwnaethom ddatblygu ein Hamcanion Llesiant	7
5. Ein Hamcanion Llesiant ar gyfer 2023-2028	10
5.1. Sut y byddwn yn cyflenwi ein Hamcanion Llesiant	12
Amcan Llesiant 1 Galluogi Ein Plant i Lwyddo mewn Addysg	15
Amcan Llesiant 2 Galluogi Ein Trigolion i Ffynnu	20
Amcan Llesiant 3 Galluogi Ein Cymunedau i Ffynnu	25
Amcan Llesiant 4 Galluogi Ein Heconomi i Dyfu	29
Amcan Llesiant 5 Galluogi Ein Hamgylchedd i fod yn Wyrddach	35
6. Sut mae ein hamcanion yn cyfrannu at flaenoriaethau eraill	40
7. Sut y byddwn yn monitro ein cynnydd	42
8. Sut i gysylltu â ni	43
Atodiad A – Nodau Llesiant Cenedlaethol Cymru	44

1. Rhagair gan yr Arweinydd

Mae'r Cynllun Corfforaethol hwn yn nodi ein cyfeiriad, ein blaenoriaethau a'n hamcanion ar gyfer y pum mlynedd nesaf. Mae'r amcanion llesiant newydd yn ein helpu i lunio gwasanaethau, targedu ein hadnoddau a blaenoriaethu ein hymdrechion wrth i ni barhau i ddarparu'r gwasanaethau sydd eu hangen ar ein cymunedau.

Ers ein Cynllun Corfforaethol diwethaf yn 2018, rydym wedi wynebu heriau digynsail gan gynnwys pandemig byd-eang, yr argyfwng costau byw parhaus a gostyngiadau sylweddol a phellgyrhaeddol mewn cyllidebau.

Mae'r materion hyn wedi ymestyn ein hadnoddau, wedi profi ein gwytnwch ac wedi arwain at newidiadau yn y sefydliad ei hun. Hoffwn achub ar y cyfle hwn i ganmol ein timau am yr agwedd 'gallu gwneud' anhygoel y maent wedi'i dangos.

Yn yr un modd â sefydliadau gwasanaethau cyhoeddus eraill ledled Cymru, rydym yn parhau i wynebu heriau ariannol sylweddol, ond rydym yn dal i fod yn ymrwymedig i ddarparu gwasanaethau cynaliadwy sy'n diwallu anghenion ein cymunedau nawr ac yn y dyfodol.

Gwyddom fod yn rhaid i ni addasu i gwrdd â'r heriau sy'n ein hwynebu, gan ganolbwyntio ar hyblygrwydd a dod o hyd i wahanol ffyrdd o gyflawni'r hyn sydd ei angen ar ein cymunedau, pan fydd ei angen arnynt. I wneud hyn, mae'n rhaid i ni ymgysylltu â'n cymunedau i ddeall anghenion ein trigolion a darparu'r cymorth cywir i ddiwallu'r anghenion hynny mewn modd mor syml â phosibl.

Trwy'r Cynllun Corfforaethol hwn, gallwn gymryd camau cadarnhaol a blaengar i gyflawni hyn. Mae fy Nghabinet a'n huwch dimau wedi ymrwymo i gydweithio i gyflenwi'r cynllun hwn, a thrwyddo, y gwasanaethau sydd eu hangen ar ein cymunedau.

Drwy gydweithio, gallwn greu dyfodol gwell i'n holl drigolion.



A handwritten signature in black ink, appearing to read 'S Morgan', written in a cursive style.

Cllr Sean Morgan
Leader of the Council

Y Cynghorydd Sean Morgan
Arweinydd y Cyngor

2. Cyflwyniad gan y Prif Weithredwr

Datblygwyd ein Cynllun Corfforaethol newydd yn erbyn cefndir rhai o'r heriau cymdeithasol, economaidd, amgylcheddol ac ariannol mwyaf sylweddol yr ydym erioed wedi'u hwynebu.

Os ydym am gyflawni'r amcanion allweddol a nodir yn y ddogfen hon yn llwyddiannus, wrth weithredu o fewn y dirwedd heriol hon, mae'n amlwg bod angen i ni ailfeddwl ac ail-lunio'r hyn a wnawn a sut yr ydym yn ei wneud.

Byddwn yn cyflawni hyn drwy gyflenwi'r rhaglen newid fwyaf y mae'r Cyngor hwn erioed wedi'i hwynebu. Rhaglen drawsnewid heriol, gymhleth ond hynod gyffrous o'r enw 'Mobilising Team Caerphilly' ac mae'r dull arloesol hwn bellach yn cyflymu ar draws y sefydliad wrth i ni ddechrau gweld cynnydd cadarnhaol yn cael ei wneud.

Ond megis dechrau yw hyn ac, wrth i ni symud tuag at gyflenwi ein Cynllun Corfforaethol, bydd angen hyd yn oed mwy o ymdrech i'w wneud yn llwyddiant.

Gwyddom fod yn rhaid i ni addasu i gwrdd â'r heriau sydd o'n blaenau, ond nid mater o dorri gwasanaethau yn unig yw hyn; mae'n ymwneud â hyblygrwydd a dod o hyd i ffyrdd gwahanol o gyflenwi'r hyn sydd ei angen ar ein cymunedau, pan fydd ei angen arnynt.

Mae hyn yn cynnwys defnyddio llai o adeiladau, cael mwy o feddwl busnes, a gwneud ein gwasanaethau yn fwy hygyrch. Byddwn hefyd yn gwrando'n ofalus ar adborth gan ein trigolion i sicrhau eu bod yn cael y cyfle i siapio eu gwasanaethau wrth symud ymlaen.

Nid yw hyn yn mynd i fod yn hawdd, ond dyma'r peth iawn i'w wneud oherwydd dyna yw haeddiant ein cymunedau.

Rydym wedi dysgu, pan fyddwn yn gweithio gyda'n gilydd fel Tîm Caerffili, y gallwn gael effaith gadarnhaol hirhoedlog a bydd y Cynllun Corfforaethol hwn yn darparu'r glasbrint ar gyfer y llwyddiant hwn.



Christina Harrhy
Chief Executive



Christina Harrhy
Prif Weithredwr

3. Amdanom ni

Ein Lle

Mae bwrdeistref sirol Caerffili yn cwmpasu ardal sy'n ymestyn o Barc Cenedlaethol Bannau Brycheiniog yn y gogledd, i Gaerdydd a Chasnewydd yn y de. Caiff yr ardal ei ffinio gan awdurdod lleol Merthyr Tudful yn y gogledd, Rhondda Cynon Taf yn y gorllewin a Blaenau Gwent a Thorfaen yn y dwyrain.

Mae'r ardal wrth galon Cymoedd De Cymru a Phrifddinas-Ranbarth Caerdydd. Mae bwrdeistref sirol Caerffili yn ffurfio tua 108 milltir sgwâr (28,000 hectar) o ardal Cymoedd De-ddwyrain Cymru. Mae ychydig dros 18.6 milltir o hyd, a bron i 11 milltir o led, ac mae wedi'i ffurfio gan ddyffrynnoedd tair afon: Rhymni, Sirhywi ac Ebwy. Mae gan y fwrdeistref sirol 180,000 o drigolion yn byw ar draws cymysgedd o gymunedau trefol a gwledig. Defnyddir tri chwarter y fwrdeistref sirol at ddibenion amaethyddiaeth a choedwigaeth. Mae gennym economi sy'n ehangu ac amgylchedd deniadol sy'n elwa ar gysylltiadau trafnidiaeth rhagorol gyda mynediad da at drafnidiaeth gyhoeddus a Metro De Cymru. Mae teithio llesol a hygyrchedd yn bwysig i'r fwrdeistref sirol. Mae gan y de gysylltiadau da â thraffordd yr M4, ac mae'r gogledd yn cysylltu â'r A465 a'i chysylltiadau â Chanolbarth a Gorllewin Cymru/Iwerddon.

Mae ein bwrdeistref sirol yn cynnwys pum prif ganol tref: Caerffili, Coed Duon, Rhisga, Bargod ac Ystrad Mynach. Mae gennym hefyd bedair canolfan leol: Trecelyn, Rhymni, Nelson a Bedwas. Mae gan bob canol tref eu nodweddion a'u hatyniadau eu hunain sy'n eu gwneud yn lleoedd gwych i siopa, gweithio, byw a mwynhau.

Ein Pobl

Rydym yn darparu gwasanaethau i tua 176,000 o drigolion sy'n byw ar draws cymysgedd o gymunedau trefol a gwledig, mewn 76,000 o gartrefi. Dangosodd Cyfrifiad 2021 fod 40.9% o'n poblogaeth dros 50 oed; gwyddom y bydd y ffigur hwn yn cynyddu'n gymesur wrth i ddisgwyliad oes gynyddu. Mewn perthynas â nodweddion gwarchoddedig, mae gennym amrywiaeth gynyddol o ran ethnigrwydd a hunaniaeth genedlaethol, ac mae mwy o bobl yn fwy agored i ddatgan eu hunaniaeth rhywedd a chyfeiriadedd rhywiol. Isod mae data sy'n rhoi rhywfaint o gyd-destun i'n lle a'n pobl, o'u cymharu lle bo modd â rhanbarth Gwent, gweddill Cymru a'r DU.

Ein Demograffeg

	Caerffili	Gwent	Cymru	DU ***
Disgwyliad Oes adeg Geni (Benywod) 2018-2020	81.1	81.7	82.1	82.9
Disgwyliad Oes adeg Geni (Gwrywod) 2018-2020	77.4	78.1	78.3	79.0
Disgwyliad Oes lach adeg Geni (Benywod) 2018-2020	57.0	58.9	62.4	63.6
Disgwyliad Oes lach adeg Geni (Gwrywod) 2018-2020	56.7	60.1	61.5	62.8
Canran y Plant 4-5 oed sydd â Gordewdra 2021-2022	13.0	12.9	Heb ei ddilysu*	Dim data DU**

	Caerffili	Gwent	Cymru	DU ***
Canran yr Oedolion gyda BMI o 30+ (Gordew) 2021-22 & 2022-23	31.7	28.9	25.3	Dim data DU**
Canran Economaidd Weithredol (16-64) Ionawr-Rhagfyr 2022	74.3	76.2	75.6	78.3
Canran Economaidd Anweithgar (16-64) Ionawr-Rhagfyr 2022	25.7	23.8	24.4	21.7
Canran Di-waith (16-64) Ionawr-Rhagfyr 2022	3.3	3.0	3.0	3.6
Nifer y Bobl Ddigartref (O ddata Dangosyddion Perfformiad 2022/2023 nid data cyfrifiad)	1303 o achosion			
Nifer y bobl ar y Gofrestr Tai Cyffredin ym mis Ebrill 2023	6,500			
Canran Llety Rhent Cymdeithasol 2021	18.8	20.0	16.5	17.1*
Canran Llety Rhent Preifat 2021	13.3	14.2	17.0	20.3*
Dibyniaeth ar Drafndiaeth Gyhoeddus (dim ceir na faniau yn y cartref) 2021	20.3	19.7	19.4	23.3*
Canran y Plant sy'n byw mewn Tlodi (ar ôl costau tai) 2021-2022	27.7	25.6	27.9	29.2
Canran y bobl heb unrhyw gymwysterau 2021	24.1	22.3	19.9	18.2*
Canran y bobl â chymwysterau lefel 4 neu uwch 2021	25.3	28.8	31.5	33.8*
Canran y bobl sy'n gweithio gartref yn bennaf 2021	23.9	24.5	25.6	31.2*
Canran y trigolion sy'n teithio i'r gwaith mewn car neu fan 2021	65.2	64.3	61.3	49.0*

* Data wedi'i ddilysu yn Bwrdd Iechyd Prifysgol Aneurin Bevan a Bae Abertawe yn unig

** Data a gasglwyd ar wahân ar lefel Cymru a Lloegr

*** Daw data'r DU o ffynhonnell wahanol ac efallai ei fod wedi'i gynhyrchu mewn ffordd ychydig yn wahanol; mae sefydliadau yng Nghymru fel Llywodraeth Cymru ac Iechyd Cyhoeddus Cymru yn cynhyrchu data drwy ddefnyddio eu dulliau eu hunain i Gymru, ac mae sefydliadau tebyg yng ngweddill y DU yn gwneud hyn ar gyfer eu hardaloedd eu hunain, felly dylid defnyddio cymariaethau yn ofalus oherwydd efallai na fydd modd eu cymharu'n uniongyrchol.

Ein Sefydliad

Y Cyngor yw'r 5ed ardal awdurdod lleol fwyaf yng Nghymru a'r Cyngor yw'r cyflogwr mwyaf yn yr ardal. Mae'r Cyngor yn cyflogi ychydig dros 8,000 o staff gyda 73% o'r gweithwyr yn byw yn y fwrdeistref sirol. Cyflogir staff mewn amrywiaeth o rolau gwahanol o fewn meysydd gwasanaeth sy'n ffurfio'r Cyfadrannau canlynol:

- Gwasanaethau Corfforaethol ac Addysg
- Gwasanaethau Cymdeithasol a Thai
- Economi a'r Amgylchedd

Arweinir y Cyfadrannau gan Gyfarwyddwyr Corfforaethol sydd, ynghyd â'r Prif Weithredwr a'r Dirprwy Brif Weithredwr, yn ffurfio'r Tîm Rheoli Corfforaethol sy'n goruchwylio'r gwaith o gyflenwi busnes y Cyngor, gan gynnwys cyflenwi'r cynllun hwn.

Mae'r Cyngor yn gweithredu arddull cabinet o lywodraeth leol gydag Arweinydd, a gefnogir gan 9 Aelod Cabinet. Mae gennym 69 o Gynghorwyr etholedig gydag amrywiaeth o rolau gan gynnwys cytuno ar fframwaith polisi'r Cyngor, y dreth gyngor a'r gyllideb.

Ein Cyfrifoldebau

Mae'r Cyngor yn darparu dros 600 o wasanaethau i'r fwrdeistref sirol i sicrhau bod ein pobl a'n lleoedd yn ffynnu ac yn gydnerth. O gymorth blynyddoedd cynnar i ofal cymdeithasol, ysgolion i gartrefi gofal, diogelu'r amgylchedd a seilwaith, darparu tai cymdeithasol, cynllunio, diogelu'r cyhoedd, adfywio economaidd, a chynllunio trafndiaeth ac ati, mae ehangder ein cyfrifoldebau yn eang ac yn cynyddu.

Rydym yn wynebu heriau sylweddol, mae'r rhagolygon ariannol ar gyfer y Cyngor yn peri pryder difrifol, ac mae'r rhagamcanion ar gyfer cymorth ariannol y llywodraeth yn gwaethygu flwyddyn ar ôl blwyddyn. Er mwyn sicrhau ein bod yn parhau i fod yn effeithiol ac effeithlon fel Cyngor yn ystod y cyfnod heriol hwn, mae'n rhaid i ni ail-lunio ac ad-drefnu ein sefydliad a'n gwasanaethau i sicrhau y gallwn gwrdd â'r heriau yn uniongyrchol a pharhau i gefnogi anghenion ein pobl a'n lleoedd.

Wrth gyflenwi ein Hamcanion Llesiant a'n gwaith trawsnewid, mae gennym set o werthoedd a grëwyd gyda'n gweithwyr ac sy'n ein harwain ar y daith hon. Y gwerthoedd hyn yw:

- **Arloesol** - Byddwn yn grymuso staff i ddatblygu ymatebion arloesol a chreadigol i heriau a wynebir o fewn diwylliant diogel o barch at ein gilydd.
- **Unedig a Chysylltiedig** - Rydym yn rhannu gweledigaeth sy'n gwasanaethu lles pawb; byddwn yn cydweithio ac yn ymgysylltu â chyfathrebu mewnol iach.
- **Dibynadwy** - Byddwn yn gweithredu'n gredadwy, yn ddibynadwy, ac yn meithrin, cefnogi a chynnal perthnasoedd cadarnhaol.
- **Cydnerth** - Byddwn yn adeiladu timau sy'n gallu ymateb i'r heriau sy'n ein hwynebu ac addasu i unrhyw amodau anffafriol.
- **Agored a Thryloyw** - Byddwn yn cyfathrebu'n agored, yn rhannu gwybodaeth, yn gwrandao ac yn gwerthfawrogi safbwyntiau eraill, yn rhoi adborth prydlon ac yn dysgu o'n camgymeriadau.

4. Sut y datblygwyd ein Hamcanion Llesiant

Yng Nghymru, mae gennym gyfraith o'r enw Deddf Llesiant Cenedlaethau'r Dyfodol (Cymru) 2015 a ddyluniwyd i helpu cyrff cyhoeddus i gydweithio i wella ein hamgylchedd, ein heconomi, ein cymdeithas a'n diwylliant.

Mae'r gyfraith yn gofyn i ni ddefnyddio meddwl cynaliadwy wrth wneud penderfyniadau a datblygu ein Hamcanion Llesiant i wella bywydau ein trigolion a'r amgylchedd y maent yn byw ynddo.

Mae'r Egwyddor Datblygu Cynaliadwy yn seiliedig ar **bum ffordd o weithio**:

- **Tymor Hir** – edrych ar atebion tymor hir heb beryglu llesiant cenedlaethau'r dyfodol
- **Integredig** – helpu cyrff cyhoeddus eraill i fodloni eu nodau er lles cyffredinol trigolion
- **Cynnwys** – Cynnwys y rhai sydd â diddordeb yn llesiant yr ardal a chyflenwi ein hamcanion
- **Cydweithio** – gweithio gydag amrywiaeth o bobl, a rhannu syniadau ac adnoddau, i helpu i gyflenwi'r canlyniadau
- **Atal** – deall achosion sylfaenol problemau fel y gallwn roi'r atebion cywir ar waith i atal problemau rhag codi neu waethygu

Defnyddio'r egwyddorion uchod yw dechrau'r broses o ddatblygu ein Hamcanion Llesiant.

Casglwyd amrywiaeth o ddata a gofynnwyd i'n cymunedau beth oedd eu barn drwy:

- Ymchwilio i'r asesiad lleol o lesiant a gynhaliwyd yn ddiweddar ar ran Bwrdd Gwasanaethau Cyhoeddus Gwent (BGC). Cynhaliodd ein timau asesiad trylwyr o bum ardal gymunedol ar draws y fwrdeistref sirol trwy ddefnyddio data, ystadegau poblogaeth, ymgynghori ac ymgysylltu. Arweiniodd Cyngor Bwrdeistref Sirol Caerffili ar ddatblygiad y Cynllun Llesiant rhanbarthol i'r BGC, a gallwch ddarllen mwy am yr asesiad ar y ddolen hon, [Asesiad Lles Lleol](#).
- Adolygu Maniffesto'r Blaid Lafur, gan fod hwn yn manylu ar ymrwymiad gwleidyddol y weinyddiaeth etholedig am y pum mlynedd nesaf a chynnal gweithdai gyda'r Cabinet i gadarnhau'r weledigaeth.
- Ymgynghori â'n cymunedau fel rhan o 'Drafodaeth Caerffili' barhaus i ofyn i bobl 'beth sy'n bwysig iddyn nhw.' Anelwyd at gyrraedd cymaint o bobl â phosibl a rhoi sylw arbennig i glywed lleisiau grwpiau nas clywir yn aml. Roedd hwn yn ymgynghoriad ar-lein ac wyneb yn wyneb, a gynhaliwyd mewn llyfrgelloedd a manau cymunedol ar draws y fwrdeistref sirol. Gallwch ddarllen mwy am ein gwaith ymgynghori a dulliau yma: [Trafodaeth Beth sy'n Bwysig 2023-2024](#).
- Gan gydnabod bod anghydraddoldeb yn bodoli yn ein cymunedau, fel y nodwyd yn yr Asesiad Llesiant, cytunodd Bwrdd Gwasanaethau Cyhoeddus Gwent i ddo yn Rhanbarth Marmot, ac felly byddwn yn cymryd camau i leihau anghydraddoldebau o fewn y fwrdeistref sirol fel ein cyfraniad at Gynllun Llesiant y Bwrdd Gwasanaethau Cyhoeddus. Mae 8 Egwyddor Marmot, ac rydym wedi adolygu ein hamcanion a'n camau i weld sut y maent yn cyfrannu at yr egwyddorion hynny. Gallwch weld y cysylltiadau yn adran 6 tudalen 40.

- Cynnal gweithdai gyda'n rhwydweithiau rheoli i sefydlu pa ganlyniadau y gallai gwasanaethau eu cyflenwi i gwrdd â'r Amcanion Llesiant drafft.
- Gofyn i'n gweithwyr beth oedd eu barn a hyrwyddo ymgynghoriad ar-lein.
- Adolygu ymgynghoriadau eraill a gynhaliwyd yn 2022.
- Gofyn i Grŵp Cyflenwi Lleol Caerffili o bartneriaid Bwrdd Gwasanaethau Cyhoeddus ystyried ein hamcanion.
- Edrych ar ddata yn ein hadroddiadau perfformiad i ystyried pa feysydd rydym am eu gwella.
- Ar ôl ei ffurfio, aethom â'r Amcanion Llesiant drafft at ein haelodau etholedig i gael eu barn a'u mewnbwn.

O'r gweithgareddau uchod, rydym wedi llunio pum Amcan Llesiant, bob un gyda phum canlyniad dyheadol yr ydym yn anelu at eu cyflenwi ar draws 2023-2028.

Mae'r Ddeddf yn gofyn inni ddatblygu ein hamcanion mewn ffordd sy'n sicrhau'r cyflenwad mwyaf posibl tuag at y Nodau Llesiant Cenedlaethol y mae Llywodraeth Cymru wedi'u gosod ar gyfer Cymru. Mae'r tabl isod yn dangos sut mae ein Hamcanion Llesiant lleol yn cyfrannu at y Nodau Cenedlaethol.

Sut mae ein Hamcanion Llesiant yn cysylltu â'r Nodau Llesiant Cenedlaethol	Cymru lewyrchus*	Cymru gydnerth	Cymru lachach	Cymru sy'n fwy cyfartal	Cymru o gymunedau cydlynus	Cymru â diwylliant bywiog lle mae'r Gymraeg yn ffynnu	Cymru sy'n gyfrifol ar lefel fyd-eang
Amcan Llesiant 1 Galluogi Ein Plant i Lwyddo mewn Addysg	•	•	•	•	•	•	•
Amcan Llesiant 2 Galluogi Ein Trigolion i Ffynnu	•	•	•	•	•		
Amcan Llesiant 3 Galluogi Ein Cymunedau i Ffynnu	•	•	•	•	•	•	•
Amcan Llesiant 4 Galluogi Ein Heconomi i Dyfu	•	•	•	•	•	•	•
Amcan Llesiant 5 Galluogi Ein Hamgylchedd i fod yn Wyrddach	•	•	•	•	•		•

*Nodwn y bydd y Nod Cenedlaethol – Cymru lewyrchus yn newid ei ddisgrifiad o waith diogel 'gweddus' i waith 'teg' yn 2024. Pan fyddwn yn adolygu ein hamcanion o ran perthnasedd yn ystod ein cylch adolygu blynyddol, byddwn yn ystyried y newid hwn bryd hynny.

Datblygwyd ein Hamcanion Llesiant ochr yn ochr â'r heriau ariannol sylweddol y mae'r Cyngor yn eu hwynebu. Oherwydd y cyfnod estynedig o galedi a galw

cynyddol am lawer o wasanaethau, mae sefyllfa ariannol Llywodraeth Leol wedi bod yn heriol ers nifer o flynyddoedd. Yn ystod y cyfnod 2008/09 i 2022/23, sicrhaodd Cyngor Bwrdeistref Sirol Caerffili arbedion o fwy na £100m i fynd i'r afael â gostyngiadau mewn cyllid a phwysau costau anochel.

Mae'r Cyngor wedi rheoli'r heriau ariannol a gyflwynir gan yr argyfwng costau byw yn ystod blwyddyn ariannol 2022/23, ond mae'r sefyllfa'n debygol o barhau i fod yn heriol iawn i drigolion a'r Cyngor. Roedd cynigion cyllideb 2023/24, a gymeradwywyd gan y Cyngor ar 23 Chwefror 2023, yn cynnwys cyfanswm pwysau cost o £55.478m. Mae'r pwysau hwn yn cael ei ariannu drwy gynydd o £22.152m yn Setliad Ariannol Llywodraeth Cymru, arbedion parhaol o £4.972m, arbedion dros dro o £6.862m, cyfanswm defnydd untro o gronfeydd wrth gefn o £15.345m, a £6.147m o 7.9% o gynydd yn Nhreth y Cyngor.

Oherwydd y lefelau chwyddiant digynsail a brofwyd yn ystod 2022/23 (Mynegai Prisiau Defnyddwyr yn cyrraedd uchafbwynt o 11.1%), y rhagolygon economaidd presennol, a'r ystod o fesurau cyllidebol dros dro a gymeradwywyd ar gyfer blwyddyn ariannol 2023/24, mae Cyngor Cynllun Ariannol Tymor Canolig y Cyngor (MTFP) wedi'i ddiweddarau yn seiliedig ar ystod o ragdybiaethau, gan arwain at ofyniad arbedion posibl o £48.335m ar gyfer y cyfnod dwy flynedd 2024/25 i 2025/26.

O ystyried maint yr her rydym yn gasgliadol yn ei hwynebu, nid yw strategaeth ariannol sy'n cynnwys gwneud toriadau tameidiog yn ein gwasanaethau yn barhaus a disbyddu ein cronfeydd wrth gefn yn ddull cynaliadwy na phriodol, yn enwedig pan fo'r gofynion ar ein gwasanaethau yn llawer uwch nag y buont erioed, wrth i'n cymunedau barhau i fod ag anghenion llawer mwy a chynyddol gymhleth. Er mwyn sicrhau y gallwn ddiwallu anghenion ein cymunedau, wrth weithredu gyda llai o gyllid, mae angen i'r Cyngor a'r fwrdeistref sirol gyfan weithredu'n gyfannol.

Bydd y Cyngor angen dull sefydliad-cyfan newydd o ddarparu gwasanaethau ac mae'r rhaglen newid sylweddol a chymhleth hon yn cael ei harwain gan y Prif Weithredwr, yr Arweinydd, y Tîm Rheoli Corfforaethol, a'r Cabinet. Cydlynir y rhaglen trwy ddwy elfen allweddol - Trawsnewid Gwasanaeth a Buddsoddiad Llunio Lle. Mae'n hanfodol bod y newidiadau gofynnol yn cael eu datblygu'n gyflym a bod penderfyniadau allweddol yn cael eu gwneud yn gynnar i sicrhau y gellir cyflenwi'r gofyniad arbedion a ragwelir ar gyfer 2024/25 a 2025/26.

5. Ein Hamcanion Llesiant 2023-2028

Dylid ystyried ein Hamcanion Llesiant fel cyfres integredig o amcanion sy'n ategu ei gilydd. Rydym wedi gosod ein huchelgais ar gyfer pob canlyniad a'r effaith y bwriadwn ei chael ar ddiwedd y cyfnod o bum mlynedd. Mae'r rhain yn 'ddatganiadau ar gyfer y dyfodol' sy'n nodi'r hyn yr ydym am ei gyflawni a sut y byddwn yn mesur ein cynnydd ar hyd y ffordd.

Mae ein Cynllun Corfforaethol yn cwmpasu ystod eang o feysydd cyflenwi, gan gynnwys adfywio cymunedol, gwella addysg, integreiddio iechyd a gofal cymdeithasol, mynd i'r afael â heriau amgylcheddol a llywio datblygiad economaidd. Trwy osod amcanion clir a mesuradwy ar draws y meysydd hyn, gallwn weithio tuag at wella llesiant economaidd, cymdeithasol ac amgylcheddol cyffredinol ein trigolion, a sicrhau bod y bobl a'r lleoedd ar draws ein bwrdeistref sirol y gorau y gallant fod.

AMCAN 1 GALLUOGI EIN PLANT I LWYDDO MEWN ADDYSG	AMCAN 2 GALLUOGI EIN TRIGOLION I FFYNNU	AMCAN 3 GALLUOGI EIN CYMNEDAU I FFYNNU	AMCAN 4 GALLUOGI EIN HECONOMI I DYFU	AMCAN 5 GALLUOGI EIN HAMGYLCHEDD I FOD YN WYRDDACH
<ul style="list-style-type: none"> • Byddwn wedi adeiladu arweinyddiaeth effeithiol i gynnal ein dyhead i bob dysgwr gyflawni safonau uchel a gwneud cynnydd cryf ar eu taith addysgol. • Bydd gennym ddarpariaeth ddiogel a chynhwysol a fydd yn cefnogi cynnydd dysgwyr bregus a difreintiedig • Bydd gennym well sgiliau llythrennedd (Cymraeg a Saesneg), rhifedd, digidol, corfforol a sgiliau ehangach i roi gwell cyfleoedd bywyd i'n dysgwyr. • Bydd dysgwyr wedi cael cymorth effeithiol i sicrhau bod cyrchfannau ôl-16 yn briodol ac yn gynaliadwy • Byddwn wedi adeiladu ysgolion a lleoliadau newydd ac wedi'u hadnewyddu, gan greu amgylcheddau dysgu sy'n ennyn diddordeb ac yn ysbrydoli. 	<ul style="list-style-type: none"> • Byddwn wedi ymateb i'n demograffeg sy'n heneiddio gan gynnwys creu cymunedau oed-gyfeillgar • Byddwn wedi cwrdd ag anghenion ein plant a'n hoedolion mwyaf bregus • Byddwn wedi galluogi'r Sector Cymunedol a Gwirfoddol i gefnogi ein trigolion • Byddwn wedi cefnogi trigolion drwy'r argyfwng costau byw • Byddwn wedi adeiladu tai Cyngor newydd, darparu mwy o dai fforddiadwy, dod ag eiddo gwag yn ôl i ddefnydd a gweithio tuag at atal digartrefedd. 	<ul style="list-style-type: none"> • Bydd ein seilwaith ffisegol a chysylltedd digidol wedi gwella i helpu pobl i gael mynediad i drefi, cymunedau a gwasanaethau • Byddwn wedi gweithio gyda phartneriaid i wella mynediad at ddulliau trafndiaeth gyhoeddus a dulliau eraill o drafndiaeth i gadw trefi yn gysylltiedig a gwella cyfleoedd teithio llesol rhwng cymunedau. • Byddwn yn gweithio gyda phartneriaid ar draws y Bwrdd Gwasanaethau Cyhoeddus i wella llesiant a disgwyliad oes iach ein cymunedau • Byddwn wedi creu amodau sy'n galluogi ein cymunedau i fod yn iachach ac yn fwy egnïol • Bydd gennym fannau agored deniadol sy'n gwella ansawdd bywyd. 	<ul style="list-style-type: none"> • Byddwn wedi gweithio tuag at sicrhau bod gennym y seilwaith angenrheidiol yn ei le i alluogi ein heconomi a'n cymunedau i dyfu • Byddwn wedi gweithio mewn partneriaeth i gefnogi busnesau gydag ystod o ymyriadau gyda'r nod o ysgogi'r economi leol • Bydd gennym berthynas gryfach gyda'n Cymuned Fusnes trwy adfywio canol trefi • Byddwn yn parhau i weithio gyda Phrifddinas-Ranbarth Caerdydd (CCR) i gynyddu argaeledd cyfleoedd cyflogaeth o safon yn yr ardal a gwella ein heconomi • Bydd gan ein gweithlu lleol y sgiliau sydd eu hangen ar gyflogwyr yn lleol ac yn rhanbarthol. 	<ul style="list-style-type: none"> • Byddwn wedi gweithio gyda'n trigolion i gyrraedd ein targedau statudol mewn perthynas â lleihau gwastraff, aildefnyddio ac ailgylchu • Byddwn wedi lleihau ein hallyriadau carbon gweithredol i ddod yn awdurdod lleol di-garbon net erbyn 2030 • Byddwn wedi helpu ein cymunedau i drosglwyddo i drafndiaeth carbon isel • Byddwn wedi hyrwyddo ac archwilio cyfleoedd ynni gwyrdd i'r cyngor, cymunedau a busnesau • Byddwn wedi gwarchod a gwella ein hamgylchedd naturiol i wella bioamrywiaeth a'n gwneud yn fwy gwydn i newid hinsawdd • Byddwn wedi gosod safonau hinsawdd ar gyfer Tai Cyngor sy'n cael eu hadeiladu o'r newydd ac wedi gweithio i wella rhinweddau ynni gwyrdd ac effeithlonrwydd ynni ein stoc tai.

5.1 Sut byddwn yn cyflenwi ein Hamcanion Llesiant

Mae gan y Cyngor cyfan, ein harweinwyr gwleidyddol, ein Tîm Rheoli Corfforaethol, a'n gweithwyr, gyfrifoldeb i gyflwyno'r Amcanion Llesiant ac i weithio tuag at y datganiadau canlyniad ar ran y fwrdeistref sirol.

Datblygwyd ein Hamcanion Llesiant o dan arweiniad y weinyddiaeth wleidyddol; maent yn torri ar draws y Cyngor cyfan, a chyfrifoldeb y Tîm Rheoli Corfforaethol yw eu cyflenwi.

Er eu bod yn cael eu diffinio fel set o Amcanion sy'n wynebu tuag allan, mae eu cyflenwi ynghyd â'r mecanweithiau i'w cyflawni wedi'u gwreiddio'n gadarn yn narpariaeth gwasanaethau'r Cyngor o ddydd i ddydd. Bydd ein Tîm Rheoli Corfforaethol, gan weithio gydag uwch arweinwyr ar draws y Cyngor, yn sicrhau bod cynnydd yn cael ei integreiddio i'n fframwaith rheoli perfformiad corfforaethol ac adrannol. Mae Adran 7 y cynllun hwn yn dangos sut y byddwn yn monitro cynnydd ac yn cynnwys arolygiaeth ddemocrataidd drwy ein trefniadau Craffu ar y Cyd.

Ail-ffurfio'r Cyngor i gwrdd â'r Her

Fe wnaethom gychwyn ar ein taith i drawsnewid y Cyngor a sefydlu ethos *Tîm Caerffili – gwell gyda'n gilydd* yn 2020. Mae hyn wedi rhoi sylfaen gadarn i ni adeiladu ein rhaglen trawsnewid sefydliad cyfan. Dros yr ychydig flynyddoedd nesaf, byddwn yn ail-ffurfio ac ailffocysu sut rydym yn gweithredu fel cyngor a sut rydym yn darparu gwasanaethau, gan gadw ein ffocws gydol yr amser ar ddiwallu anghenion ein dinasyddion. Bydd ein hymdrechion uniongyrchol yn canolbwyntio ar:

- Gwella taith ein cwsmeriaid
- Trawsnewid ein ffyrdd mewnol o weithio i sicrhau arbedion effeithlonrwydd
- Cydweithio gyda'n partneriaid i ddod yn fwy effeithiol
- Sicrhau y gallwn addasu i newidiadau a symud ein gwasanaethau i ffyrdd newydd o weithio yn gyflym
- Sicrhau bod ein hysgolion, tai cymdeithasol, safleoedd hamdden a gofal cymdeithasol yn addas ar gyfer y dyfodol
- Parhau i ddatblygu ein seilwaith ffisegol i adfywio'r fwrdeistref sirol.

Edrych Tuag Allan

Cynlluniwyd yr Amcanion i ategu gwaith Bwrdd Gwasanaethau Cyhoeddus Gwent (BGC) a dymuniad arweinwyr strategol ar draws y rhanbarth i ganolbwyntio drwy egwyddorion Marmot ar yr annhegwch y mae rhai o'n cymunedau yn ei wynebu.

Cytunodd BGC Gwent i ddod yn Rhanbarth Marmot ac i fabwysiadu wyth egwyddor Marmot i leihau anghydraddoldebau iechyd ac annhegwch ar draws Gwent. Gwent yw'r ardal gyntaf yng Nghymru i ddod yn rhanbarth Marmot. Mae fframwaith rheoli perfformiad y BGC yn rhestru set o ddangosyddion arfaethedig Marmot, a byddwn hefyd yn defnyddio'r rhain i'n helpu i fonitro ein cynnydd yn erbyn ein Hamcanion Llesiant. Bydd mwyafrif y data ar gyfer dangosyddion Marmot yn dod oddi wrth sefydliadau eraill fel Llywodraeth Cymru ac Iechyd Cyhoeddus Cymru, ond byddwn

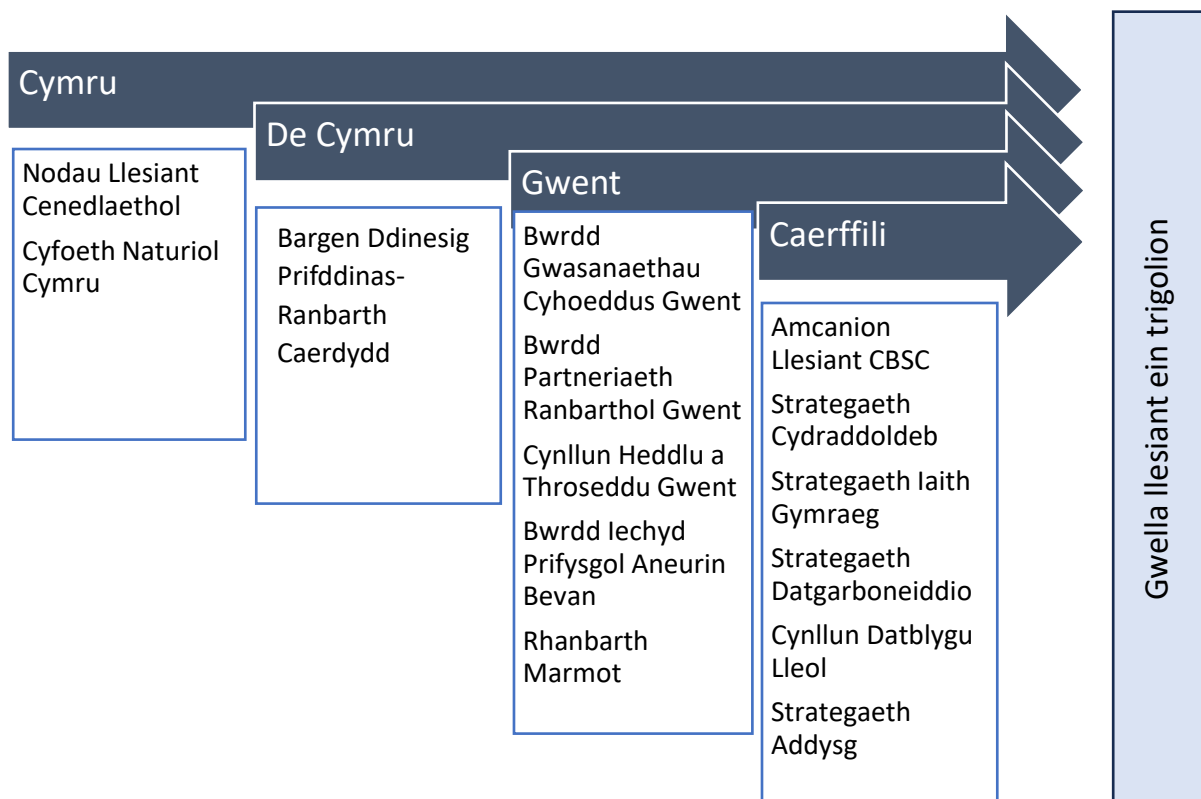
yn eu defnyddio lle bynnag y maent yn berthnasol a phryd bynnag y maent ar gael. Fodd bynnag, efallai na fyddwn bob amser yn gallu adrodd ar rywfaint o'r data fel rhan o'n hadolygiad blynyddol oherwydd efallai y bydd ar gael ar adegau gwahanol yn ystod y flwyddyn.

Gwyddom fod gan rai o'n cymunedau lesiant gwaeth a bod ffactorau fel yr argyfwng costau byw yn effeithio'n uniongyrchol ar iechyd meddwl a chorfforol gwael. Rydym yn cydnabod bod yn rhaid i ni weithio mor effeithiol ag y gallwn i wella llesiant unigol a chymunedol, ac adlewyrchir y gofyniad hwn yn yr amcanion corfforaethol.

Mae'r Cyngor wedi datgan argyfwng hinsawdd gyda'r nod cyffredinol o ddod yn sefydliad carbon niwtral erbyn 2030. Bydd yr uchelgais hwn yn ei gwneud yn ofynnol i ni ymgorffori lleihau allyriadau carbon ym mhopeth a wnawn. Mae'r uchelgais hwn yn treiddio trwy bopeth a wnawn.

Sut mae ein Hamcanion Llesiant yn Alinio â Phartneriaethau Strategol, Cynlluniau a Pholisïau Cenedlaethol Eraill

Er mai ein nod yw gwasanaethu poblogaeth Bwrdeistref Sirol Caerffili, rydym yn eistedd yn gadarn o fewn teulu partneriaeth ehangach. Gwyddom na allwn gyflenwi'r amcanion hyn ar ein pen ein hunain ac mae gweithio gyda'n partneriaid yn allweddol. Mae'n dirwedd gymhleth ac mae'r diagram isod yn amlinellu ein partneriaethau allweddol.



Nod ein hamcanion, ynghyd ag amcanion ein partneriaid, yw gwella llesiant ein poblogaeth. Mae pob un ohonom yn cyfrannu ac yn ymgynghori â'n gilydd i sicrhau bod gennym economi ffyniannus, poblogaeth iach, cymunedau diogel a chefnogol, ac amgylchedd naturiol bioamrywiol.

Dengys y tabl isod sut mae ein Hamcanion Llesiant yn cyd-fynd ag amcanion ein prif bartneriaid. Wrth gwrs, mae llawer o bartneriaid eraill sy'n gweithio ochr yn ochr â ni, gan weithio tuag at amcanion tebyg, y byddwn ninnau yn ein tro yn cyfrannu tuag atynt hwy.

Sut mae ein Hamcanion Llesiant yn cysylltu â'n Partneriaid	Bwrdd Gwasanaethau Cyhoeddus Gwent	Egwyddorion Marmot	Bwrdd Partneriaeth Ranbarthol Gwent	Prifddinas-Ranbarth Caerdydd	Cyfoeth Naturiol Cymru
Amcan Llesiant 1 Galluogi Ein Plant i Lwyddo mewn Addysg	•	•	•	•	
Amcan Llesiant 2 Galluogi Ein Trigolion i Ffynnu	•	•	•	•	•
Amcan Llesiant 3 Galluogi Ein Cymunedau i Ffynnu	•	•	•	•	•
Amcan Llesiant 4 Galluogi Ein Heconomi i Dyfu	•	•		•	
Amcan Llesiant 5 Galluogi Ein Hamgylchedd i fod yn Wyrddach	•	•		•	•

Ceir rhagor o fanylion am sut mae ein hamcanion yn cyfrannu at amcanion ein partneriaid ar dudalen 40.

Amcan Llesiant 1 Galluogi Ein Plant i Lwyddo mewn Addysg

1. Sut fydd hyn yn edrych?

- Byddwn wedi adeiladu arweinyddiaeth effeithiol i gynnal ein dyhead i bob dysgwr gyflawni safonau uchel a gwneud cynnydd cryf ar eu taith addysgol.
- Bydd gennym ddarpariaeth ddiogel a chynhwysol a fydd yn cefnogi cynnydd dysgwyr bregus a difreintiedig
- Bydd gennym well sgiliau llythrennedd (Cymraeg a Saesneg), rhifedd, digidol, corfforol a sgiliau ehangach i roi gwell cyfleoedd bywyd i'n dysgwyr.
- Bydd dysgwyr wedi cael cymorth effeithiol i sicrhau bod cyrchfannau ôl-16 yn briodol ac yn gynaliadwy
- Byddwn wedi adeiladu ysgolion a lleoliadau newydd ac wedi'u hadnewyddu, gan greu amgylcheddau dysgu sy'n ennyn diddordeb ac yn ysbrydoli.

2. Pam wnaethon ni ddewis hwn (ein Datganiad Llesiant)?

Roedd rhanddeiliaid sy'n byw ac yn gweithio ar draws yr Awdurdod Lleol yn cydnabod yr aflonyddwch a achoswyd gan bandemig COVID-19 a'r effaith ddilynol ar blant, dysgwyr a phobl ifanc nad oeddent yn gallu mynychu'r ysgol yn rheolaidd. Mae'n bosibl bod dysgwyr agored i niwed neu ddifreintiedig, plant mewn lleoliadau blynyddoedd cynnar, dysgwyr sy'n cael mynediad i addysg ôl-16, a dysgwyr mewn lleoliadau cyfrwng Cymraeg wedi cael eu heffeithio'n fwy anghymesur nag eraill.

Mae hon hefyd yn foment o drawsnewid sylweddol ym myd addysg gyda gweithredu [Diwygio Cwricwlwm Llywodraeth Cymru](#), sy'n anelu at sicrhau safonau a dyheadau uchel i bawb, gan gynnwys y rhai yr effeithir arnynt gan effaith tlodi. Pwrpas cwricwlwm pob ysgol a lleoliad yw cefnogi ein plant a'n pobl ifanc i fod yn:

- ddysgwyr uchelgeisiol, galluog, sy'n barod i ddysgu gydol eu hoes
- cyfranwyr mentrus, creadigol, sy'n barod i chwarae rhan lawn mewn bywyd a gwaith
- dinasyddion egwyddorol, gwybodus Cymru a'r byd
- unigolion iach, hyderus, sy'n barod i fyw bywydau boddhaus fel aelodau gwerthfawr o gymdeithas.

Drwy gydol 2021-2022, nododd ymgysylltiad manwl ac eang â rhanddeiliaid ar draws Caerffili uchelgeisiau ar gyfer addysg ar draws y fwrdeistref sirol. Roedd yr adborth hwn yn llywio'n uniongyrchol yr amcan corfforaethol hwn, y strategaeth addysg ddiwygiedig a'r polisiâu a'r cynlluniau cysylltiedig, a darparodd yr adborth a ganlyn:

- Mae disgyblion eisiau cwricwlwm cynhwysol sy'n darparu creadigrwydd ac ymreolaeth. Byddent yn hoffi cael ystod eang o brofiadau a gyflwynir trwy addysgu o ansawdd uchel. Byddent hefyd yn hoffi cymryd rhan weithredol yn

eu hysgol gan ddarparu adborth ystyrion a gwerthfawr sy'n llywio penderfyniadau ynghylch cynnwys y cwricwlwm.

- Mae pobl ifanc eisiau dysgu sgiliau bywyd a fydd yn eu galluogi ar gyfer y dyfodol. Mae hyn yn cynnwys dysgu ystod o weithgareddau ymarferol fel celf, cerddoriaeth, chwaraeon, adeiladu a rheolaeth ariannol. Maen nhw hefyd eisiau cael y cymorth gorau i'w galluogi i wneud y dewisiadau cywir yn y sector ôl-16.
- Mae rhieni a gofalwyr eisiau plant hapus, hyderus mewn ysgolion lle mae cryfderau pob plentyn yn cael eu cydnabod. Maent am weld perthnasoedd cryf a chyfathrebu effeithiol rhwng yr ysgol a theuluoedd. Dylid trin pob plentyn yn gyfartal, waeth beth fo'i gefndir na'i amgylchiadau.
- Mae llywodraethwyr mewn ysgolion am sicrhau bod disgyblion mewn ysgolion yn dysgu mewn amgylcheddau diogel, cynhwysol gyda ffocws ar gaffael sgiliau darllen, ysgrifennu a digidol. Maent hefyd eisiau tegwch i bob dysgwr.
- Mae arweinwyr ysgol, athrawon, cynorthwywyr cymorth dysgu a staff eraill yr ysgol am weld gweithrediad llwyddiannus y Cwricwlwm i Gymru a'r Ddeddf Anghenion Dysgu Ychwanegol (ADY) yn dod â manteision diriaethol i ddysgwyr. Bydd rhwydweithiau cyfoedion cryf ar draws clystyrau a'r gymuned ysgol ehangach yn arwain at wella pontio a chymorth.
- Mae colegau addysg bellach a Gyrfa Cymru am weld disgyblion ag anghenion dysgu ychwanegol yn ffynnu mewn amgylcheddau ôl-16. Maent hefyd am weld ffocws ar wella gwydnwch a llesiant disgyblion, gan arfogi disgyblion â'r sgiliau i gyflawni eu llawn botensial.
- Hoffai cydweithwyr undeb weld mwy o gefnogaeth i grwpiau allweddol o ddysgwyr gan gynnwys y dysgwyr mwyaf agored i niwed a'r rhai mwy galluog a thalentog.
- Mae'r Pwyllgor Craffu am gau'r bwlch mewn cyrhaeddiad addysgol rhwng grwpiau o ddysgwyr a chynyddu'r gyfran o'n trigolion sy'n gallu cyfathrebu trwy gyfrwng y Gymraeg. Dylai pob agwedd ar y system addysg fod yn ymatebol i anghenion pob dysgwr, fel bod pawb yn teimlo eu bod yn cael eu gwerthfawrogi a'u cefnogi yn y llwybr dysgu.
- Gofynnwyd i'r ymatebwyr nodi'r hyn oedd bwysicaf iddynt mewn perthynas ag addysg. Mae'r pwyntiau a godwyd dro ar ôl tro yn cynnwys:
 - Mae addysg yn darparu sgiliau ar gyfer swyddi a gwaith, a bod addysg alwedigaethol yn cael ei ddiogelu ar gyfer y dyfodol.
 - Dylai'r cwricwlwm ganolbwyntio ar ddarparu sgiliau bywyd ymarferol, eang ac nid cyflawniadau academaidd yn unig.
 - Mae angen i adeiladau a chyfleusterau ysgolion fod yn fodern ac yn addas i'r diben
 - Darparu amgylchedd diogel.
 - Dylai'r addysgu fod o ansawdd uchel.
 - Mae angen i addysg fod yn amrywiol ac yn gynhwysol ac yn hygyrch i bawb (anabledd, darpariaeth Gymraeg).
 - Mae addysg oedolion hefyd yn bwysig yn ogystal â mynediad at dechnoleg i bawb gan gynnwys band eang dibynadwy i gefnogi addysg.
 - Mae angen i ni annog dyheadau uwch a chodi disgwyliadau.

- Mae presenoldeb disgyblion wedi gostwng yn dilyn pandemig COVID-19, gydag effaith benodol ar deuluoedd o gefndiroedd difreintiedig. Yn yr un modd, mae disgyblion agored i niwed wedi wynebu heriau ychwanegol sydd wedi effeithio'n negyddol ar ddata gwaharddiadau.
- Nododd ein Trafodaeth Caerffili ehangach gyda Thrigolion ym mis Tachwedd 2022 fod 93% o'r ymatebwyr yn meddwl bod Addysg yn bwysicach na'r tro diwethaf y gofynnwyd y cwestiwn hwn.
- Mae Llywodraeth Cymru wedi gosod targed isafswm o 26% o ddisgyblion yn cael eu haddysgu drwy gyfrwng y Gymraeg i ddysgwyr ym mlwyddyn 1 erbyn 2032 er mwyn cyrraedd y targed o 1 miliwn o siaradwyr Cymraeg erbyn 2050. Yn 2019/20 ein canran oedd 17.9%. Mae'r cyfnod pan fo pobl ifanc yn gadael addysg cyfrwng Cymraeg yn gyfnod hollbwysig, o ran sefydlu patrymau defnydd iaith. Rydym am gynyddu nifer y disgyblion sy'n cael eu haddysgu drwy gyfrwng y Gymraeg gan fod galw mawr ar draws holl rolau diwydiannol am siaradwyr Cymraeg. Mae'n hollbwysig felly ein bod yn ceisio cynyddu nifer y bobl ifanc sy'n gadael yr ysgol sy'n siarad Cymraeg, yn ogystal â chynyddu'r cyfleoedd i oedolion sy'n dysgu.
- Un addewid maniffesto'r weinyddiaeth Lafur fel rhan o ymgyrch etholiad llywodraeth leol 2022 oedd "Adeiladu ac Ail-adeiladu mwy o Ysgolion yr 21ain Ganrif, a pharhau ag ymrwymadau i wella safonau a chanlyniadau, Addysg Gymraeg o ansawdd uchel, a dysgu gydol oes trwy lyfrgelloedd ac addysg oedolion".
- Mae egwyddorion Marmot yn canolbwyntio ar fynd i'r afael ag anghydraddoldeb ac mae hyn yn canolbwyntio ar blant, y blynyddoedd cynnar a'r dechrau gorau mewn bywyd.

3. Pa gamau a gymerwn i gyflawni hyn?

Mae'r camau gweithredu allweddol a'r manylion yn cael eu cynrychioli yng ngweithrediad ein strategaeth addysg – 'Dilyn Rhagoriaeth Gyda'n Gilydd' [Strategaeth Addysg 2022-2025](#). Mae'r Strategaeth Addysg yn ailddiffinio'r weledigaeth ar gyfer yr holl blant, pobl ifanc ac oedolion sy'n cael mynediad i addysg ar draws Caerffili.

Er mwyn cyflawni'r canlyniadau, byddwn yn blaenoriaethu:

- Datblygu sgiliau i gael effaith sylweddol ar gynnydd, cyrhaeddiad, darpariaeth a llesiant.
- Cyflymu cynnydd disgyblion agored i niwed sy'n cael eu haddysgu y tu allan i'r ysgol (EOTAS) neu sy'n cael eu haddysgu yn y cartref, a'r rhai sy'n gadael yr ysgol yn 16 oed heb unrhyw addysg, hyfforddiant na chyflogaeth (NEETS).
- Gwellu presenoldeb disgyblion a lleihau gwaharddiadau, gyda ffocws arbennig ar grwpiau bregus gan fod presenoldeb 10% yn is na lefelau cyn COVID-19. Roedd y gwaharddiadau yn rhy uchel cyn COVID-19 ac maent hyd yn oed yn uwch nawr.
- Cau'r bwch cyrhaeddiad rhwng y dysgwyr hynny o gefndiroedd incwm isel a'r rhai nad ydynt yn byw mewn tlodi.

- Darparu digon o leoedd ysgol i ateb y galw yn ogystal ag uwchraddio/ amnewid adeiladau ysgol, fel y bo'n briodol, drwy'r Rhaglen Cymunedau Cynaliadwy ar gyfer Dysgu (Ysgolion yr 21ain Ganrif, gynt).

4. Pa dystiolaeth a ddefnyddiwn i fonitro cynnydd?

Defnyddir ystod eang o ddata meintiol ac ansoddol i fonitro ein cynnydd yn erbyn yr amcan hwn. O hyn, rydym wedi dewis set o ddangosyddion blaenoriaeth. Byddwn hefyd yn defnyddio dangosyddion Marmot lle bo'n berthnasol.

Dangosyddion Blaenoriaeth

1. Gwella presenoldeb disgyblion o gefndiroedd difreintiedig
2. Lleihau neu sicrhau bod nifer yr ysgolion a roddir mewn categori dilyniant gan Estyn yn parhau'n isel
3. Lleihau canran y bobl ifanc NEET sydd 'mewn perygl' ar adeg gadael addysg orfodol
4. Lleihau nifer y lleoedd dros ben
5. Lleihau nifer y gwaharddiadau parhaol a nifer y gwaharddiadau cyfnod penodol.

Dangosyddion Marmot

Dim sy'n berthnasol i Gaerffili ar hyn o bryd.

5. Pa adnoddau y byddwn yn eu defnyddio i gyflenwi'r canlyniadau hyn sy'n helpu i gyflawni'r amcan?

Gwneir cais am amrediad o grantiau trwy gydol y flwyddyn i ystod o waith. Yn 2022/23, amcangyfrifwyd bod £39m o gyllid grant refeniw yn cael ei ddefnyddio gan y Gyfarwyddiaeth Addysg. Er bod cyllid grant yn dod â rhywfaint o ansicrwydd at ddibenion cynllunio yn y dyfodol, bu'r Cyngor yn llwyddiannus dros y blynyddoedd diwethaf wrth gynnal lefelau uchel o incwm grant ac mae'n disgwyl i'r llwyddiant hwn barhau dros y tymor canolig.

Er y gall grantiau a chyllid newid dros amser, mae'r rhestr isod yn nodi rhai o'r prif adnoddau sydd ar gael i ni i gyflawni ein hamcan.

- Cyllideb sylfaenol o tua. £173m i gyflawni ein gwaith.
- Byddwn yn gweithio gyda'n rhanddeiliaid i sicrhau bod gwasanaethau gwella ysgolion mor gost effeithiol ac yn cael gymaint o effaith â phosibl.
- Byddwn yn gwneud y defnydd gorau o arian grant digidol. Er enghraifft, mewn cydweithrediad â Llywodraeth Cymru a phob un o'r 22 awdurdod lleol yng Nghymru, byddwn yn datblygu'r Gwasanaeth EdTech 'sy'n eiddo i'r sector ac a arweinir gan y sector' i sicrhau bod ysgolion ac awdurdodau lleol yn cael y gwerth gorau am arian wrth brynu offer, meddalwedd a gwasanaethau digidol.

- O fewn gofal plant, rydym yn dod â ffrydiau ariannu ynghyd (cyfalaf a grantiau) ac mae gwasanaethau megis bydwreigiaeth hefyd yn dod at ei gilydd. Rydym yn rhannu adeiladau gyda phartneriaid ehangach ac wedi rhannu cytundebau ariannu cyfun, yn ogystal ag alinio ffrydiau ariannu yn fewnol i ehangu'r tîm staff sydd gennym yn y Blynyddoedd Cynnar i roi cymorth pellach ar draws y Fwrdeistref Sirol.
- Bydd ein rhaglen adeiladu ysgolion newydd yn anelu at gynnwys gofal plant o'r cychwyn cyntaf.
- Rydym yn creu ysgolion bro fel y gall ysgolion fod yn ased i'r gymuned. Mae'r Rhaglen Cymunedau Cynaliadwy ar gyfer Dysgu yn rhaglen fuddsoddi cyfalaf fawr a ariennir ar y cyd rhwng Llywodraeth Cymru a'r Cyngor. Fel rhan o'r rhaglen 'Band B' gyfredol, mae'r Cyngor wedi sicrhau buddsoddiad o £78miliwn sydd ar hyn o bryd yn cyflenwi prosiectau gwella ysgolion megis ysgol newydd i Ysgol Gymraeg Cwm Gwyddon yn lle'r hen un, estyniad i Ysgol Cae'r Drindod, Canolfan newydd ar gyfer Dysgwyr Agored i Niwed yng Nghymru ym Mhontllan-fraith, estyniad i adeilad newydd fel rhan o uno Ysgol Iau Llancaeach ac Ysgol Fabanod Llanfabon, ac ysgol newydd i Ysgol Gynradd Plasyfelin, sef Ysgol Ddi-Garbon gyntaf y Cyngor.

Amcan Llesiant 2 Galluogi Ein Trigolion i Ffynnu

1. Sut fydd hyn yn edrych?

- Byddwn wedi ymateb i'n demograffeg sy'n heneiddio gan gynnwys creu cymunedau oed-gyfeillgar
- Byddwn wedi cwrdd ag anghenion ein plant a'n hoedolion mwyaf bregus
- Byddwn wedi galluogi'r Sector Cymunedol a Gwirfoddol i gefnogi ein trigolion
- Byddwn wedi cefnogi trigolion drwy'r argyfwng costau byw
- Byddwn wedi adeiladu tai Cyngor newydd, darparu mwy o dai fforddiadwy, dod ag eiddo gwag yn ôl i ddefnydd a gweithio tuag at atal digartrefedd.

2. Pam wnaethon ni ddewis hwn (ein Datganiad Llesiant)?

Dros y deng mlynedd nesaf (2033), bydd 23.5% o'n poblogaeth yn y grŵp oedran 65 a hŷn, sef cynnydd o 4.2% o 19.3% yn 2018. Tra bod ein poblogaeth o oedolion hŷn yn cynyddu, mae ein cyfradd genedigaethau yn gostwng. Gall ynysigrwydd cymdeithasol a diffyg cysylltiadau gael effaith negyddol ar ein trigolion sy'n heneiddio. Rydym felly am hyrwyddo cydraddoldeb a rhyngweithio o fewn cymunedau a rhwng cenedlaethau.

Fe wnaethom gynnal asesiad ardal dros 5 ardal gymunedol (Asesiad Llesiant Gwent Chwefror 2022), a nododd hwn fod diwallu anghenion ein trigolion mwyaf agored i niwed yn flaenoriaeth i blant ac oedolion. Cododd unigedd yn sgil COVID-19 bryder y dylem 'ddarparu i bobl hŷn barhau i fod mor egniol ac annibynnol â phosibl' a dywedodd 99% o'r ymatebwyr fod yn rhaid i ofalu am bobl agored i niwed fod yn flaenoriaeth ar ôl y pandemig.

O safbwynt gofal cymdeithasol, mae diwallu anghenion ein plant a'n hoedolion mwyaf agored i niwed yn fusnes craidd a ategir gan Ddeddf Gwasanaethau Cymdeithasol a Llesiant (Cymru) 2014 a Gweithdrefnau Diogelu Cymru. Mae diogelu yn fusnes i bawb, ac mae'r Ddeddf yn gosod cyfrifoldeb cyfreithiol ar bawb, nid gweithwyr proffesiynol yn unig, i adrodd am bryderon i'r Gwasanaethau Cymdeithasol neu'r Heddlu.

Fodd bynnag, er bod diogelu wrth galon ein busnes craidd, rydym yn darparu gwasanaethau i ystod eang o bobl a allai fod angen cymorth ychwanegol er mwyn cadw eu hannibyniaeth ac i barhau i fyw gyda'i gilydd fel teuluoedd. Mae'r holl asesiadau a gwblhawyd yn seiliedig ar 'drafodaeth o beth sy'n bwysig', a ymgorfforir mewn canllawiau statudol sy'n ceisio helpu pobl a theuluoedd i helpu eu hunain. Mae'r gwasanaethau a ddarperir yn seiliedig ar yr anghenion unigol a nodwyd gan yr asesiad.

Gwyddom y bydd yr argyfwng costau byw parhaus yn effeithio'n ddifrifol ar ein cymunedau. Mae ein data poblogaeth yn dangos bod 34% o blant yn byw mewn tlodi (ar ôl costau tai). O ganlyniad, bydd y bobl sydd â'r angen mwyaf yn troi at y Cyngor am gymorth, gan lywio a chael mynediad at unrhyw gymorth ariannol neu ymarferol sydd ar gael.

Mae niferoedd cynyddol o bobl ddigartref ar draws y fwrdeistref sirol hefyd yn bryder yn ogystal â diffyg tai fforddiadwy. Nododd ein hymgyngoriad Trafodaeth Caerffili parhaus yn hydref 2022 fod 95% o'r bobl a ymatebodd yn teimlo y dylai digartrefedd aros yr un mor bwysig ar ôl i gyfyngiadau cloi ddod i ben. Dywedodd 86% o ymatebwyr fod tai a digartrefedd yn bwysig, a dywedodd 56% ohonynt ei fod yn bwysicach na'r llynedd.

Mae 80% o aelwydydd Caerffili yn byw mewn tai yn y sector preifat ac mae gan y Cyngor adnodd cyfyngedig i wella hyn, ond gall y canlyniadau fod yn sylweddol. Gall buddsoddiad mewn tai yn y sector preifat wneud cyfraniad pwysig at wella amodau tai, cynyddu annibyniaeth, atal digartrefedd, mynd i'r afael â thlodi tanwydd, cynyddu'r cyflenwad tai, ehangu dewis a chreu cymunedau cynaliadwy.

O fewn y fwrdeistref, mae 20% o'n trigolion yn byw mewn tai cymdeithasol, a Chartrefi Caerffili (Gwasanaeth Tai Cymdeithasol y Cyngor) yw'r darparwr mwyaf yn y fwrdeistref sirol gan ein bod yn berchen ar bron i 11,000 o gartrefi, ac yn eu rheoli. Ar hyn o bryd, mae gennym 6,500 o bobl ar ein rhestr aros, sy'n cynnwys cyfuniad o'r rhai sy'n dymuno symud o un ardal i'r llall, cael eiddo mwy, cael eiddo llai neu'r rhai sydd angen eiddo. Mae diffyg cyflenwad o ystod ddigonol o gartrefi, ynghyd â phoblogrwydd y fwrdeistref sirol, wedi cynyddu prisiau tai ar gyfer rhentu a phrynu i lefelau anfforddiadwy i rai pobl.

Mae ein tystiolaeth, a ategir gan ragamcanion aelwydydd Llywodraeth Cymru, yn dangos bod angen inni gynyddu'r cyflenwad o gartrefi fforddiadwy, yn enwedig cartrefi 1 ystafell wely a 4 ystafell wely, gan fod gennym orddarpariaeth anghymesur o gartrefi 3 ystafell wely. I'r gogledd o'r fwrdeistref sirol, mae hyd at 90% o'r tai yn dai teras cyn-1914 o ansawdd gwaelach, sy'n dod â heriau o ran cyflawni safonau ynni modern ac addasrwydd ar gyfer bywyd teuluol modern.

Wrth gefnogi'r ddemograffeg sy'n heneiddio, mae pobl oedrannus yn dweud wrthym eu bod yn dymuno aros yn eu cartref eu hunain; i gynorthwyo gyda'r dymuniad hwn, rydym yn cydnabod y bydd hyn yn golygu bod angen adeiladu cartrefi newydd fel cartrefi 'oes' hyblyg ac addasol fel rhan o'n cynllunio tymor hwy.

Rydym eisoes yn gwneud rhywfaint o gynnydd tuag at hyn, ac rydym wedi cwblhau ychydig dros 500 o fân addasiadau ac 86 o addasiadau mawr, ochr yn ochr â 52 o Grantiau Cyfleusterau i'r Anabl pellach dros y flwyddyn ddiwethaf, a thrwy hynny helpu trigolion i aros yn annibynnol yn eu cartrefi eu hunain. Bydd y gweithgarwch cadarnhaol hwn yn parhau yn y tymor hwy.

Mae'n hysbys hefyd ein bod wedi profi cynnydd digynsail mewn chwyddiant, a biliau tanwydd sydd wedi arwain at argyfwng costau byw. Mae'r Sector Rhentu Preifat yn cyfrif am 12% o'r farchnad dai ac mae lefelau rhent cenedlaethol, rhanbarthol a lleol yn cynyddu.

Fe wnaethom greu gwasanaeth o'r enw 'Gofalu am Gaerffili' yn ystod y pandemig i gefnogi trigolion. Ar ôl COVID-19, rydym wedi addasu'r gwasanaeth hwn i ddiwallu anghenion y rhai sydd fwyaf agored i niwed ac sydd angen cymorth ariannol ac emosiynol. Hyd yn hyn, mae'r gwasanaeth hwn wedi:

- Derbydd dros 5,000 o alwadau gan ein trigolion a 200 o negeseuon e-bost yn gofyn am help.
- Sefydlu 33 o Fannau Croesawu awdurdodedig ar draws 49 o leoliadau gyda chyfanswm o £144,000 o fuddsoddiad.

- Cefnogi 46 o sefydliadau a grwpiau cymunedol i gael cyllid gwerth dros £250,000.
- Cefnogi dros 300 o unigolion ar sail 1-i-1, gyda 78 ohonynt wedi cael cymorth i gael mynediad at ddarpariaeth gymunedol leol.
- Trefnu 800 o barseli bwyd ac 800 o geisiadau llwyddiannus am daliadau tai dewisol.
- Darparu cyngor ynni i dros 250 o denantiaid.
- Gwneud 350 o atgyfeiriadau i'r Ganolfan Cyngor ar Bopeth am gyngor ar ddyledion ac arian.
- Cefnogi dros 1,000 o drigolion i wneud cais am Daliad Tanwydd Gaeaf Llywodraeth Cymru.
- Cynhyrchu £3.2m o incwm ychwanegol i drigolion yn ystod blwyddyn ariannol 2021/22.
- Mae Data Cymru yn dangos bod y newid blynyddol mewn prisiau rhenti wedi mynd o 1.7% yn Ebrill 2022 i 4.4% erbyn Mawrth 2023*.
- Mae'r data costau byw yn dangos mai'r pris cyfartalog i wresogi cartref rhwng Hydref 2020 ac Ebrill 2021 oedd £1042 a'i fod wedi cynyddu rhwng Hydref 2022 ac Ebrill 2023 i £2500 y flwyddyn*.

**Ffynhonnell Data Cymru*

Mae'r wybodaeth hon yn dangos bod angen mawr o hyd i gefnogi ein trigolion drwy'r argyfwng costau byw, ac yn y tymor hwy, rydym yn bwriadu meithrin cydnerthedd cymunedol pellach gyda'n sector gwirfoddol a phartneriaid cymunedol.

Mae gweledigaeth hirdymor ar gyfer ystod ehangach o wasanaethau i weithio ar y cyd 'dan ymbarél' Gofalu am Gaerffili i gefnogi ymyrraeth gynnar ac atal, i ddiwallu anghenion yr holl drigolion a chefnogi'r rhai mwyaf agored i niwed.

3. Pa gamau a gymerwn i gyflawni hyn?

Er mwyn cyflawni'r canlyniadau, byddwn yn blaenoriaethu:

- Parhau i adeiladu Tai Cyngor yn ogystal â gweithio mewn partneriaeth â chymdeithasau tai lleol a datblygwyr tai i ddarparu cartrefi newydd.
- Datblygu gwasanaeth seibiant neu seibiant byr newydd i oedolion a phlant.
- Ehangu ein hardaloedd Dechrau'n Deg a chynnig cymorth cydgysylltiedig mewn partneriaeth ledled Gwent i fwy o deuluoedd nag o'r blaen.
- Creu gwell dewisiadau ar draws opsiynau tai, nodi a dod â safleoedd newydd ymlaen, a dod â thai gwag yn ôl i ddefnydd buddiol.
- Gweithredu Cynllun Trosglwyddo Ailgartrefu Cyflym.
- Cynyddu llety trwy archwilio cyfleoedd i weithio gyda'r Sector Rhentu Preifat ar gyfer pobl sydd angen tai.
- Hyrwyddo a chynnal cyrsiau llythrennedd a dysgu arall fel coginio a drama, a all gefnogi trigolion gyda sgiliau byw'n annibynnol.
- Parhau â dull cynnal sgysiau 'Beth sy'n Bwysig' i ddeall yn well anghenion sylfaenol ein hunigolion a'n cymunedau.
- Gweithio mewn partneriaeth â Chymdeithas Mudiadau Gwirfoddol Gwent (GAVO) i hyrwyddo ac ehangu'r sector gwirfoddol ymhellach ar draws y fwrdeistref sirol.

4. Pa dystiolaeth a ddefnyddiwn i fonitro cynnydd?

Defnyddir ystod eang o ddata, gan gynnwys adborth ansoddol, i fonitro ein cynnydd yn erbyn yr amcan hwn. O hyn, rydym wedi dewis set o ddangosyddion blaenoriaeth. Byddwn hefyd yn defnyddio dangosyddion Marmot lle bo'n berthnasol fel y nodir isod:

Dangosyddion Blaenoriaeth

1. Cynyddu nifer yr oedolion sy'n cael cymorth i fyw'n annibynnol
2. Lleihau nifer y plant ar y Gofrestr Amddiffyn Plant a Phlant sy'n Derbyn Gofal, neu sicrhau bod y nifer yn aros yn sefydlog
3. Cynyddu canran y bobl y mae eu gofal a chymorth wedi eu helpu i gael gwell ansawdd bywyd
4. Cynyddu gwerth yr arbedion ariannol a gynhyrchir o ganlyniad uniongyrchol i gymorth wyneb yn wyneb ar effeithiau argyfwng costau byw
5. Cynyddu nifer yr achosion lle mae trigolion wedi cael eu hatal rhag wynebu risg o ddigartrefedd drwy aros mewn llety presennol
6. Cynyddu nifer y cartrefi newydd sy'n cael eu hadeiladu'n uniongyrchol neu mewn partneriaeth.

Dangosyddion Marmot

1. Canran y bobl y mae eu gofal a chymorth wedi eu helpu i gael gwell ansawdd bywyd. *Ffynhonnell: Arolwg Cenedlaethol*
2. Canran y plant sy'n byw mewn teuluoedd incwm isel cymharol. *Ffynhonnell: Adran Gwaith a Phensiynau*
3. Canran y bobl sy'n byw ar aelwydydd mewn amddifadedd materol. *Ffynhonnell: Llywodraeth Cymru*
4. Cyfradd yr aelwydydd lle llwyddwyd i atal digartrefedd am o leiaf 6 mis, fesul 10,000 o aelwydydd. *Ffynhonnell: Llywodraeth Cymru*
5. Cyfradd aelwydydd mewn llety dros dro fesul 10,000 o aelwydydd. *Ffynhonnell: Llywodraeth Cymru*

5. Pa adnoddau y byddwn yn eu defnyddio i gyflenwi'r canlyniadau hyn sy'n helpu i gyflawni'r amcan?

Mae diogelu a diwallu anghenion yr oedolion a'r plant mwyaf agored i niwed yn elfen hanfodol o'n busnes craidd a chaiff hyn ei ddarparu gyda chyllid craidd i gyflenwi ystod effeithiol o wasanaethau. Defnyddir cyllid grant Llywodraeth Cymru hefyd i ddarparu ystod eang o wasanaethau ymyrraeth gynnar ac atal sy'n sail i'r gwaith statudol a wneir ar draws y Cyngor. Mae'n anochel y bydd unrhyw newidiadau i'r cyllid grant hwn yn effeithio ar y galw am ymyrraeth statudol. Rydym yn parhau i ymgysylltu â'r holl bartneriaethau a chydweithrediadau rhanbarthol er mwyn rhannu'r hyn a ddysgir, llywio'r gwaith o ddatblygu gwasanaethau a gwella'r gwasanaethau a ddarperir.

Byddwn yn ariannu'r amcan hwn o'n cyllidebau craidd ond byddwn hefyd yn sefydlu ffrwd waith o'r Bartneriaeth Tai Fforddiadwy gyda phartneriaid Landlordiaid Cymdeithasol Cofrestredig (RSL), gan edrych ar y gofynion byw hwyrach a'r opsiynau i annog maint cywir.

Byddwn yn defnyddio cronfeydd y Cyfrif Refeniw Tai i ailddatblygu'r stoc tai lloches bresennol a thai newydd ar gyfer ein cymuned sy'n heneiddio. Mae Cyfrif Refeniw Tai Cynllun Trosiannol Ailgartrefu Cyflym (HRA) yn nodi adnoddau a defnydd benthyca ar gyfer adeiladau newydd.

Mae'r Cyngor yn ariannu Cornerstone sy'n gweithio gyda ni i ddarparu gwasanaeth allgymorth digartrefedd a chymorth mewn gwely a brecwast. Mae Cornerstone hefyd yn arwain ar y Llwybr Carchardai, a gyflenwir mewn partneriaeth â'r Gwasanaeth Prawf Cenedlaethol ac Awdurdodau Lleol i ddarparu ymateb ar unwaith, gan wella lefelau ymgysylltu â gadawyr carchar i helpu i leihau cyfraddau aildroseddu.

Bydd ein tîm rhenti ailgyfluniedig yn symud swyddogion casglu rhent i rolau cymorth tenantiaeth i gefnogi ein deiliaid contract i gynnal eu tenantiaeth a pheidio â'u troi allan pan fyddant yn wynebu anawsterau gydag ôl-ddyledion lefel isel.

Mae gan ein gwaith Addysg Oedolion a Sgiliau Bywyd raglen o'r enw 'Multiply' sy'n ffrwd ariannu addysgiadol a dysgu drwy Gronfa Ffyniant Gyffredin y DU. Mae Masnachfaint Coleg Gwent hefyd yn darparu sgiliau hanfodol ar gyfer 5 awdurdod ar draws y rhanbarth.

Mae ILS (Sgiliau Byw'n Annibynnol) y Coleg Cymorth hefyd yn darparu cronfa i ddarparu grant byw'n annibynnol a dysgu cymunedol.

Ariennir Cefnogi Pobl gan y Grant Cymorth Tai sydd ar hyn o bryd yn £8.5m. Rhaglen grant ymyrraeth gynnar yw hon i gefnogi gweithgarwch, sy'n atal pobl rhag dod yn ddigartref, yn sefydlogi eu sefyllfa dai, neu'n helpu pobl a allai fod yn ddigartref i ddal eu gafael ar eu llety. Dyrennir arian ar gyfer pedwar prif amcan: Mae pobl wedi gallu ymgysylltu â gwasanaethau cymorth sy'n ymwneud â thai (cyngor, gwybodaeth a chymorth); maent yn fwy gwybodus am yr opsiynau sydd ar gael iddynt a/neu'n gwybod ble i fynd am gymorth; mae pobl wedi gallu cael mynediad at lety brys/dros dro neu lety â chymorth tymor byr; ac maent wedi gallu cael mynediad i gartref sefydlog addas a'i gynnal.

Bydd Gofalu am Gaerffili yn defnyddio'r Gronfa Ffyniant Gyffredin ac yn gwella'r berthynas waith â thai wrth gyflenwi prosiect ynni gwyrdd i gartrefi trigolion. Nod y prosiect yw cynorthwyo gyda datgarboneiddio a chostau byw ar gyfer gwresogi cartrefi, a darparu mesurau arbed ynni addas.

Mae llawer o grantiau gwahanol sy'n cefnogi gwaith blynyddoedd cynnar; manylir ar hyn yn Amcan Llesiant 1.

Rydym wedi gwneud cais llwyddiannus am gyllid gan Lywodraeth Cymru i gyflogi Cydlynedd Cymunedol sy'n Oed-gyfeillgar am 2 flynedd. Mae hyn er mwyn cefnogi gweithio ar safonau cymunedau sy'n oed-gyfeillgar.

Amcan Llesiant 3 - Galluogi Ein Cymunedau i Ffynnu

1. Sut fydd hyn yn edrych?

- Bydd ein seilwaith ffisegol a chysylltedd digidol wedi gwella i helpu pobl i gael mynediad i drefi, cymunedau a gwasanaethau
- Byddwn wedi gweithio gyda phartneriaid i wella mynediad at ddulliau trafndiaeth gyhoeddus a dulliau eraill o drafnidiaeth i gadw trefi yn gysylltiedig ac i wella cyfleoedd teithio llesol rhwng cymunedau.
- Byddwn yn gweithio gyda phartneriaid ar draws y Bwrdd Gwasanaethau Cyhoeddus i wella llesiant a disgwyliad oes iach ein cymunedau
- Byddwn wedi creu amodau sy'n galluogi ein cymunedau i fod yn iachach ac yn fwy egnïol
- Bydd gennym fannau agored deniadol sy'n gwella ansawdd bywyd.

2. Pam wnaethon ni ddewis hwn (ein Datganiad Llesiant)?

Rydym yn credu y bydd datblygu Hybiau Cymunedol ar draws ein bwrdeistref sirol yn darparu gwasanaeth "cyfannol" trwy ddarparu mynediad i ystod o wasanaethau'r cyngor, megis llyfrgelloedd, cyngor treth gyngor, gwasanaethau cwsmeriaid a rhyngweithiadau eraill, i gyd mewn un lle. Gwyddom fod llawer o'n trigolion yn dibynnu ar drafnidiaeth gyhoeddus a mynediad at wasanaethau yn eu cymunedau lleol. Mae data ar berchnogaeth ceir fel rhan o'r Asesiad Llesiant yn dangos bod ein bwrdeistref sirol yn is na'r cyfartaledd cenedlaethol o'i gymharu â gweddill Cymru. Mae data costau byw cenedlaethol Cymru yn dweud wrthym fod tanwydd (petrol a disel) wedi cynyddu'n aruthrol o fis Rhagfyr 2020 i fis Rhagfyr 2022, felly bydd yn hanfodol dod â'n gwasanaethau'n agosach at ein trigolion lle bo modd.

Nododd Asesiad Llesiant Gwent (Chwefror 2022) fod trafndiaeth hygyrch (o ran cost, argaeledd, llwybrau mynediad) ar draws y fwrdeistref sirol ac ym mhob ardal gymunedol yn faes arwyddocaol a oedd o bwys i bobl. Mae hyn yn dangos yr angen i greu opsiynau trafndiaeth gyhoeddus sy'n fwy fforddiadwy a hygyrch, opsiynau trafndiaeth breifat amgen a llwybrau teithio llesol. Ymdrinnir â gwybodaeth am hyn o dan Amcanion Llesiant 4 a 5.

Roedd yr holl ymatebwyr i'r asesiad ac yn Nhrafodaeth Caerffili o fis Ionawr 2022 yn gwerthfawrogi'n fawr eu manau gwyrdd a'u hamgylchedd ac felly, yn teimlo'n gryf am bethau fel sbwriel a baw cŵn, gan eu bod yn difetha eu hamgylchedd. Yn ein Trafodaeth Caerffili barhaus yn hydref 2022, teimlai 93% y dylem gynyddu cyfleoedd i bobl fod yn ffit yn gorfforol ac yn feddyliol. Roedd 93% o'r ymatebwyr yn meddwl bod blaenoriaethu Mannau Gwyrdd a Pharciau yn bwysig yng nghyllideb 2023, gydag ychydig dros hanner y rheini'n dweud eu bod yn meddwl bod hyn yn bwysicach na'r llynedd.

Mae ein data cwynion yn dangos bod pryderon mynych ynghylch manau cyhoeddus megis coed, rheoli chwyn yn gyffredinol, cynnal a chadw tiroedd, torri gwair, tipio anghyfreithlon, sbwriel a baw cŵn, parcio ac ansawdd llwybrau troed.

Rydym ni eisiau creu lle sy'n cefnogi ffordd iach o fyw ac sy'n helpu pobl i ddod yn fwy egnïol yn gorfforol. Yn Arolwg Cenedlaethol Cymru (Mawrth 22) roedd cyfran yr oedolion a ddywedodd fod ganddynt iechyd cyffredinol da neu dda iawn yn is nag yn 2020-21. Dim ond 36% o bobl oedd â phwysau iach, tra bod 62% dros bwysau neu'n ordew (gan gynnwys 25% yn ordew). Mae ein canran o blant 4-5 oed sy'n ordew yn uwch na gweddill Gwent. Mae Canran yr Oedolion â BMI o 30+ (gordew) bron yn 32%, o'i gymharu â chyfartaledd Cymru o 25%.

Yn ein Strategaeth Chwaraeon a Hamdden Egnïol ein hunain, rydym yn cydnabod bod lefelau gordewdra wedi cynyddu, ac ychydig o dystiolaeth a geir o newid yn lefel gweithgarwch corfforol. Yn gyffredinol, amcangyfrifir bod cyfanswm cost anweithgarwch corfforol i Gymru oddeutu £650,000,000 y flwyddyn. Iechyd corfforol ac iechyd meddwl yw'r sylfeini ar gyfer pob gweithgaredd arall o ddysgu ac addysg i ddod o hyd i swydd, sydd i gyd yn anoddach heb lefel dda o iechyd. Er gwaethaf y tueddiadau hyn, mae 'Creu Cymru Egnïol' yn adrodd bod gan weithgarwch corfforol lawer o fanteision iechyd a llesiant meddyliol yn ogystal â chorfforol, er enghraifft:

- Hyd at 50% yn llai o risg o ddatblygu clefydau cronig mawr megis clefyd y galon/ diabetes a rhai canserau.
- 20-30% yn llai o risg o farwolaeth gynamserol.

Yn ystod hydref 2022, daeth arweinwyr o bob rhan o sefydliadau'r sector cyhoeddus yng Ngwent at ei gilydd ar gyfer digwyddiad lansio 'Adeiladu Gwent Decach'. Nodwyd anghydraddoldebau amrywiol ar draws y rhanbarth, ym meysydd iechyd, tai, addysg a chyflogaeth. Eglurodd Cyfarwyddwr Iechyd Cyhoeddus y bwrdd iechyd bryd hynny fod menywod yn ardaloedd mwyaf difreintiedig Gwent yn byw dim ond 48 mlynedd o'u bywyd mewn iechyd da, 20 mlynedd yn llai na menywod yn yr ardaloedd lleiaf difreintiedig.

Mae mynd i'r afael ag anghydraddoldebau ledled Gwent yn gymhleth. Wrth edrych ar achosion sylfaenol annhegwch, mae system gymhleth sy'n cynnwys strwythurau sefydliadol, gwasanaethau, sefydliadau, polisiau a phobl. Felly, mae cydraddoldeb a mynd i'r afael ag anghydraddoldeb yn sylfaen ar gyfer creu ansawdd bywyd da. Prif ddiben y Bwrdd Gwasanaethau Cyhoeddus yw canolbwyntio ar y gwahaniaethau hyn a datblygu ymyriadau ataliol gwella.

Bydd y camau gweithredu a'r buddion a gyflenwir yma hefyd yn gwneud gwahaniaeth i gyflawniad Amcan Llesiant 2, 'Galluogi ein Trigolion i Ffynnu'.

3. Pa gamau a gymerwn i gyflawni hyn?

Er mwyn cyflawni'r canlyniadau, byddwn yn blaenoriaethu:

- Datblygu presenoldeb modern mewn cymunedau sy'n gwneud y defnydd gorau o'n hasedau wrth ddarparu ystod ehangach o wasanaethau ac, ar yr un pryd, agor ein gofodau i'w defnyddio gan gymunedau a phartneriaid trwy ddatblygu Hybiau Cymunedol i ddarparu gwasanaethau wedi'u targedu'n well.
- Hyrwyddo Integreiddio Trafnidiaeth Gyhoeddus, Teithio Llesol, Cysylltedd a Seilwaith Digidol i leihau pellteroedd teithio a hyrwyddo a gwella hybiau trafndiaeth allweddol.

- Adolygu ein gweithgareddau gorfodi gyda'r bwriad o ddatblygu dull mwy cydlynol a chyfannol ar draws y fwrdeistref sirol.
- Datblygu a chyflwyno'r Map Rhwydwaith Teithio Llesol newydd a rhaglen â blaenoriaeth, gan gynyddu ein gallu i gyflenwi'r rhaglen seilwaith Teithio Llesol yn gyflymach.
- Cyflenwi uchelgeisiau ein Strategaeth Chwaraeon a Hamdden Egniol.
- Helpu clybiau a grwpiau cymunedol lleol i gynnwys pobl mewn gwirfoddoli, a chefnogi pobl i fyw bywydau annibynnol ac iach.
- Ceisio gwella cysylltedd digidol a sgiliau ar draws ein cymunedau.

4. Pa dystiolaeth a ddefnyddiwn i fonitro cynnydd?

Defnyddir ystod eang o ddata meintiol ac ansoddol i fonitro ein cynnydd yn erbyn yr amcan hwn. O hyn, rydym wedi dewis set o ddangosyddion blaenoriaeth. Byddwn hefyd yn defnyddio dangosyddion Marmot lle bo'n berthnasol fel y nodir isod:

Dangosyddion blaenoriaeth

1. Cynyddu disgwyliad oes iach trigolion Caerffili
2. Cynyddu canran y bobl sy'n fodlon ar eu gallu i gyrraedd/cael mynediad at y cyfleusterau a'r gwasanaethau sydd eu hangen arnynt
3. Lleihau canran/nifer y bobl sy'n unig
4. Lleihau nifer y casgliadau gwastraff ac ailgylchu a fethwyd fel % o gyfanswm y casgliadau a wneir (bwyd, gardd, gwastraff, ailgylchu).
5. Safonau glendid o fewn ein strydoedd i gwrdd â safonau cenedlaethol
6. Cynyddu nifer cyffredinol yr ymwelwyr â'n cyfleusterau chwaraeon a pharciau gwledig.
7. Cynyddu boddhad trigolion â'u hamgylchedd neu gymuned leol.

Dangosyddion Marmot

1. Disgwyliad oes iach adeg geni (gwrywod, benywod). *Ffynhonnell: Fframwaith Canlyniadau Iechyd y Cyhoedd, Iechyd Cyhoeddus Cymru.*
2. Cyfradd anweithgarwch heb gynnwys myfyrwyr (gwrywod, benywod). *Ffynhonnell: Arolwg Blynyddol o'r Boblogaeth.*
3. % y bobl sy'n teimlo'n ddiogel gartref, wrth gerdded yn yr ardal leol ac wrth deithio. *Ffynhonnell: Llywodraeth Cymru.*
4. % y bobl sy'n fodlon ar eu gallu i gyrraedd/cael mynediad at y cyfleusterau a'r gwasanaethau sydd eu hangen arnynt. *Ffynhonnell: Llywodraeth Cymru.*
5. Canran oedolion dros bwysau neu'n ordew (BMI<25). *Ffynhonnell: Iechyd Cyhoeddus Cymru.*
6. % y bobl sy'n unig (16+ oed). *Ffynhonnell: Llywodraeth Cymru.*

5. Pa adnoddau y byddwn yn eu defnyddio i gyflenwi'r canlyniadau hyn sy'n helpu i gyflawni'r amcan?

Amcangyfrifir y bydd y ganolfan Hamdden a Llesiant newydd yn costio £33.6m, gyda £20m ohono yn cael ei ddarparu gan Gronfa Ffyniant Bro Llywodraeth y DU yn dilyn cais llwyddiannus am gyllid. Mae'r gweddill yn cael ei ariannu gan y Cyngor.

Bydd grantiau penodol i brosiectau a chyllidebau cyfalaf a refeniw arfaethedig presennol ar gyfer rhaglenni a phrosiectau dynodedig yn cael eu defnyddio i gyflawni'r amcan hwn.

Gan gyfeirio'n benodol at dai, bydd arian adeiladu newydd sydd ynghlwm wrth y Cyfrif Refeniw Tai a benthyciadau ychwanegol yn cael ei ddefnyddio ochr yn ochr â Grantiau Tai Cymdeithasol Llywodraeth Cymru.

Bydd strwythurau staffio presennol yn cael eu defnyddio mewn gwahanol ffyrdd i gyflenwi'r holl waith sydd ei angen o fewn yr amcan hwn, gyda staff arbenigol, contractwyr a phartneriaethau yn cael eu penodi yn achlysurol lle bo angen.

Bydd rhesymoli asedau'n cael ei ddefnyddio fel ein bod yn gallu darparu cynnig cyngor llawn mewn mannau canolog, gan ddarparu gwasanaeth 'siop un stop' lle gall cwsmeriaid gael mynediad at wasanaethau a chyfleusterau lluosog mewn un lleoliad. Rhagwelir y bydd hyn yn arbed arian drwy leihau costau ein hasedau ac ychwanegu cyfraniad cadarnhaol at ein hallyriadau carbon cyffredinol.

Mae ein seilwaith yn cynnal ystod eang ac amrywiol o asedau sy'n gofyn am waith cynnal a chadw parhaus a gwelliannau cyfnodol, er mwyn sicrhau a mynd i'r afael ag anghenion y presennol a'r dyfodol, megis ffyrdd, llwybrau troed, llwybrau beicio, goleuadau stryd, arwyddion a dodrefn stryd, a fydd yn cael eu gweithredu'n bennaf drwy ddarpariaeth fewnol a rhai trefniadau partneriaeth cytundebol.

Bydd hygyrchedd gwybodaeth yn cael ei wella drwy ddigideiddio a thechnoleg a hyfforddiant i sicrhau bod ein gwefan a'n defnydd o ffonau symudol yr un mor hygyrch i'r rhai ag anableddau sy'n cyrchu ein gwybodaeth, er mwyn sicrhau bod mynediad cyfartal at wybodaeth ac i hysbysu ein dinasyddion am swyddogaethau, newyddion a gweithgareddau'r cyngor.

Amcan Llesiant 4 – Galluogi Ein Heconomi i Dyfu

1. Sut fydd hyn yn edrych?

- Byddwn wedi gweithio tuag at sicrhau bod gennym y seilwaith angenrheidiol yn ei le i alluogi ein heconomi a'n cymunedau i dyfu
- Byddwn wedi gweithio mewn partneriaeth i gefnogi busnesau gydag ystod o ymyriadau gyda'r nod o ysgogi'r economi leol
- Bydd gennym berthynas gryfach gyda'n Cymuned Fusnes trwy adfywio canol trefi
- Byddwn yn parhau i weithio gyda Phrifddinas-Ranbarth Caerdydd (CCR) i gynyddu argaeledd cyfleoedd cyflogaeth o safon yn yr ardal a gwella ein heconomi
- Bydd gan ein gweithlu lleol y sgiliau sydd eu hangen ar gyflogwyr yn lleol ac yn rhanbarthol.

2. Pam wnaethon ni ddewis hwn (ein Datganiad Llesiant)?

Mae ein meddylfryd hirdymor, ynghyd ag ymateb COVID-19, yn golygu ein bod wedi ffocysu ar gynllunio'n effeithiol ar gyfer argyfyngau yn y dyfodol. Yn ei dro, mae hyn wedi golygu ein bod wedi gorfod cymryd golwg hirdymor ar gefnogi canol ein trefi a gwella ein heconomi leol. Mae newidiadau mewn arferion gwaith a'r dirywiad cyffredinol yn yr economi ar ôl y pandemig yn golygu bod hwn yn faes y dylem ganolbwyntio arno. Defnyddir canol ein trefi mewn ffordd wahanol, ac mae cysylltiadau Metro De Cymru yn dechrau dwyn ffrwyth.

Wrth geisio datblygu'r amcan hwn, nododd Asesiad Llesiant Gwent (Chwefror 2022), ar gyfer pob ardal gymunedol, fod trafndiaeth hygyrch (o ran cost, argaeledd, llwybrau mynediad) ar draws y fwrdeistref sirol yn faes arwyddocaol a oedd o bwys i bobl.

Roedd ymgynghoriad parhaus Trafodaeth Caerffili ar Bennu Cyllideb 2023/24 a gynhaliwyd ym mis Ionawr 2023 yn adleisio canlyniadau ymgynghoriad Trafodaeth Caerffili a gynhaliwyd ym mis Ionawr 2022, lle rhoddwyd rhestr o wasanaethau'r Cyngor i drigolion a gofynnwyd iddynt pa rai y dylem eu blaenoriaethu wrth gynllunio gwasanaethau. Roedd 84% o'r rhai a ymatebodd yn cytuno y dylai trafndiaeth gyhoeddus fod yn flaenoriaeth, gan ddangos bod hyn yn bryder parhaus i'n trigolion.

Pan aethom ar drywydd Trafodaeth Caerffili yn hydref 2022, gofynnwyd i drigolion "Beth sy'n bwysig i chi?". Gofynnwyd a oedd y meysydd blaenoriaeth a nodwyd yn flaenorol ym mis Ionawr 2022 yn bwysicach, yr un peth, ynteu'n llai pwysig. Teimlai 51% o ymatebwyr fod trafndiaeth gyhoeddus yn bwysicach (teimlai 34% ei fod yr un peth).

Un o'r themâu allweddol a ddeilliodd o'n hymgynghoriad parhaus oedd diffyg trafndiaeth gyhoeddus yn gyffredinol, ac yn fwy penodol, diffyg integreiddio rhwng trafndiaeth gyhoeddus, a oedd yn achosi problemau i lawer o drigolion. Roedd hyn

yn bryder arbennig o ran galluogi'r rhai nad ydynt yn gyrru/na allant fforddio car i gael mynediad at wasanaethau hanfodol.

Mae data demograffig yn dangos bod gennym dros 20% o bobl sy'n dibynnu ar drafnidiaeth gyhoeddus, sy'n uwch na chyfartaledd Cymru gyfan, sydd tua 19%.

Mae'r Cynllun Datblygu Lleol (CDLI) yn sylfaen hanfodol ar gyfer cynllunio hirdymor, ac mae'n nodi polisiâu a chynigion y Cyngor i reoli'r defnydd o dir yn y fwrdeistref sirol am gyfnod o 15 mlynedd. Mae hyn yn darparu'r sail ar gyfer penderfynu ar geisiadau cynllunio ac yn rhoi arwydd clir o ble bydd datblygiad yn cael ei annog a'i wrthwynebu, a dyma'r sail ar gyfer pennu anghenion datblygu a chadwraeth yn y dyfodol.

Nod y CDLI yw sicrhau bod anghenion holl drigolion ac ymwelwyr y fwrdeistref sirol yn cael eu diwallu a bod adfywiad ein trefi, ein pentrefi, ein canolfannau cyflogaeth a'r wlad o'u cwmpas yn cael ei gyflenwi mewn modd cytbwys a chynaliadwy. Wrth gynllunio ar gyfer datblygiad newydd hanfodol, gwaith y CDLI yw cydbwysu hyn yn erbyn yr angen i warchod yr hyn sy'n werthfawr am ein hamgylchedd.

Mabwysiadwyd y CDLI yn 2010 ac roedd yn rhedeg hyd at 2021, felly bydd angen paratoi 2il Gynllun Datblygu Lleol Newydd Bwrdeistref Sirol Caerffili (2RLDP). Bydd y 2RLDP yn rhedeg hyd at 2035, y tu hwnt i gyfnod y Cynllun Corfforaethol hwn. Mae ei baratoi yn gymhleth ac mae nifer o gamau statudol sydd angen eu dilyn. Mae Cytundeb Cyflenwi'r 2RLDP yn cynnwys y Cynllun Cynnwys Cymunedau (CIS) sy'n nodi â phwy yr ymgynghorir ar yr RDLP a phryd, a'r amserlen ar gyfer ei gyflenwi.

Roedd ymgynghoriad ar lefel cynllunio asesiad cymunedol Bwrdd Gwasanaethau Cyhoeddus Gwent yn dangos yn glir bod trigolion eisiau i ni adeiladu ar gryfderau yn y gymuned a'u bod eisiau i bobl ifanc gael cyfleoedd. Roedd cefnogaeth uchel i bobl ifanc a hen bobl gael pethau i'w gwneud, ac yn enwedig i bobl ifanc gael lleoedd i gymdeithasu.

Wrth edrych ar Ganol ein Trefi, nododd Trafodaeth Caerffili, ac arolygon dilynol, fod canol trefi "ffyniannus" a "bywiog" heb unrhyw eiddo gwag yn bwysig, gyda lleoliadau hamdden/bwyta i annog pobl i ymweld â'r ardal.

Gan adeiladu ar ganlyniadau Ymgynghoriad Caerffili o fis Ionawr 2022, yn hydref 2022 gofynnwyd i drigolion ddweud wrthym a oeddent yn dal i deimlo bod y pethau hyn yn bwysig. Roedd 83% o'r ymatebwyr yn credu bod teithio cynaliadwy yn bwysicach neu'r un peth â'r flwyddyn flaenorol ac roedd 75% yn credu bod gwelliannau i Ganol y Dref naill ai'n bwysicach neu'r un peth.

Daeth 'Adroddiad Terfynol Tasglu'r Cymoedd 2016-21' Llywodraeth Cymru (LIC) i'r casgliad ei fod yn gyfle amserol i bwysu a mesur yr hyn a gyflawnwyd a'r hyn y gellid ei ddwyn ymlaen i gefnogi gwaith gyda Threfi'r Cymoedd yn y dyfodol. Trwy nifer o sianeli ymgynghori, fe wnaethant nodi bod y cymunedau eisiau i'r materion canlynol gael sylw:

- Creu mwy o gyfleoedd gwaith o safon yn lleol ac ymdrin â gwaith dros dro a gwaith dim oriau.
- Gwella gwasanaethau cyhoeddus, yn enwedig trafnidiaeth a thai fforddiadwy.
- Cynnal a gwneud mwy o ddefnydd o'r amgylchedd naturiol lleol a threftadaeth ddiwylliannol.

Mewn ymateb, mae LIC wedi sefydlu ei Rhaglen Trawsnewid Trefi. Mae Trawsnewid Trefi wedi ymrwmo i fynd i'r afael â'r dirywiad yng nghanol trefi ac mae'n ceisio

sicrhau eu bod nid yn unig yn goroesi ond yn ffynnu. Mae Trawsnewid Trefi yn canolbwyntio ar well bioamrywiaeth a seilwaith gwyrdd; ailddefnyddio adeiladau adfeiliedig; cynyddu amrywiaeth y gwasanaethau a gynigir mewn trefi gyda phwyslais ar weithio hyblyg a gofod byw; a mynediad i wasanaethau a hamdden. Y flaenoriaeth yw sicrhau cynaliadwyedd hirdymor canol ein trefi drwy ysgogi nifer yr ymwelwyr a'u gwneud yn lleoedd deniadol i dreulio amser ynddynt. Er mwyn cael mynediad at gyllid Trawsnewid Trefi, mae LIC angen i'r Cyngor a'i bartneriaid ddatblygu Cynllun Creu Lleoedd i lywio penderfyniadau buddsoddi.

Mae canol tref Caerffili yn gyrchfan twristiaeth sefydledig, mae ganddi gysylltedd rhagorol â Chaerdydd a'r rhanbarth ehangach, ac mae'n borth i'r fwrdeistref sirol o'r de. Dynodir y dref gan Lywodraeth Cymru (LIC) fel tref o bwysigrwydd strategol, ac yn 2019, i gydnabod hyn, fe wnaethom nodi angen am gynllun creu lleoedd i harneisio a chanolbwyntio'r buddsoddiad hwn mewn modd cydlynol.

Mae'r cynllun creu lleoedd hwn, o'r enw "Tref Caerffili 2035", yn darparu gweledigaeth feiddgar ar gyfer canol y dref ac yn nodi cyfres o brosiectau/ymyriadau a fydd yn helpu i gyflawni ei nodau dros gyfnod o 15 mlynedd. Mae'r weledigaeth yn uchelgeisiol ac yn hirdymor ac yn cynnwys nifer o brosiectau "conglfaen" sydd â'r potensial i drawsnewid canol tref Caerffili a'r rôl y mae'n ei chyflawni ym Mhrifddinas-Ranbarth Caerdydd.

Er bod Cynllun Creu Lleoedd ar waith ar hyn o bryd i Ganol Tref Caerffili (Tref Caerffili 2035), rydym wedi ymrwmo i adnewyddu a diweddarau Uwchgynllun y Coed Duon a Strategaeth Adfywio 2009 gyda Chynllun Creu Lleoedd cynhwysfawr, i nodi cyfleoedd buddsoddi i sicrhau bod y Stryd Fawr yn cadw ei bywiogrwydd a'i hamrywiaeth mewn amgylchedd ôl-COVID-19. Amlygir Canol Tref y Coed Duon yn benodol fel cyfle adfywio allweddol yn Astudiaeth Effaith Metro Prifddinas-Ranbarth Caerdydd.

Bydd y Cynllun Creu Lleoedd ar gyfer Canol Tref y Coed Duon yn nodi gweledigaeth strategol ar gyfer y dyfodol yn dilyn cyfnod digynsail o ansefydlogrwydd economaidd dros y cyfnod diweddar a bydd yn edrych ar sut y gall y Coed Duon ffynnu heb orddibynnu ar fanwerthu, gan gynnwys yr angen am dai yng nghanol y dref; ystyried ymyriadau ffisegol megis lledu strydoedd, llwybrau beicio a cherdded; nodi ffyrdd o wella ac ehangu'r cynnig economi gyda'r nos; ac archwilio ffyrdd y gall canol y dref gyfrannu at gyflawni ymrwymadau Di-Garbon Net, megis 'gwyrddio' canol y dref.

Mae Uwchgynllun Blaenau'r Cymoedd, sy'n cynnwys Bargod, yn pwysleisio rôl y dref fel canolfan wasanaeth ar gyfer gogledd y fwrdeistref sirol, a fabwysiadwyd gan y Cyngor ym mis Tachwedd 2020 yn dilyn ymgynghoriad cyhoeddus; fodd bynnag, cydnabyddir bod angen Cynllun Creu Lleoedd penodol hefyd ar gyfer Canol Tref Bargod.

Mae Canol Tref Bargod yn dref hanesyddol sydd â chymysgedd o adeiladau Fictoraidd, mewnlenni a ddigwyddodd yn yr 1960au, ac unedau masnachol cyfoes. Mae'r dref wedi profi ffawd anwadal dros y blynyddoedd ac ar hyn o bryd mae canol y dref yn brwydro i gadw cyfeiriad cydlynol ar gyfer ei dyfodol. Mae rhannau o'r stryd fawr bresennol yn cael eu tanddefnyddio ac yn cael eu heffeithio gan eiddo masnachol gwag. Cydnabyddir y gall aildatblygu, ail-werthuso ac adsefydlu canol y dref helpu i wneud yr economi nos mor fywiog â phosibl trwy ddychwelyd unedau preswyl y gellir byw ynddynt i'r ardal ac annog busnesau i aros ar agor y tu hwnt i amseroedd cau traddodiadol. Mae angen buddsoddiad pellach yng Nghanol y Dref i sicrhau bod y dref yn dod yn fwy deniadol, cystadleuol a chroesawgar.

Bydd y Cynlluniau Creu Lleoedd yn helpu'r Cyngor i ddatblygu rhaglenni a pholisi i gefnogi adfywio Canol Trefi Bargod a'r Coed Duon drwy atebion sy'n seiliedig ar le, egwyddorion creu lleoedd da, dychwelyd byw preswyl i ganol y dref a mannau cyhoeddus cadarnhaol.

Dangosodd blaenoriaethau ychwanegol o weithgareddau ymgynghori 2023 fod dros 90% o ymatebwyr yn ystyried swyddi a chyflogaeth a chyfleoedd *yn bwysicach*, tra bod 80% yn ystyried bod cymorth i fusnesau *yn bwysicach* nag yn y flwyddyn flaenorol. Mae ein data poblogaeth yn dangos bod 24% o'n poblogaeth yn cynnwys pobl economaidd anweithgar. Mae amrywiaeth o resymau am hyn, ac mae gennym gamau gweithredu ar waith i helpu pobl fel uwchsgilio, ariannu gofal plant a rhwystrau eraill i gyflogaeth.

Yn y fwrdeistref sirol, roedd nifer y busnesau gweithredol fesul 10,000 o'r boblogaeth oedran gweithio yn 435 yn 2021. Roedd hyn yn golygu ein bod yn y 5ed safle yng Nghymru; ffigur Cymru oedd 559. Er bod hyn yn well nag yn 2020 pan oedd y ffigur yn 410, mae'n llai na'r 459 a adroddwyd yn 2018.

Roedd 63 o fusnesau gweithredol newydd (fesul 10,000 o'r boblogaeth oedran gweithio) yn 2021, sy'n golygu ein bod yn 10fed yng Nghymru; roedd hyn yn is na ffigur Cymru o 74. Canran y busnesau gweithredol a oedd yn newydd yn 2021 oedd 14%.

Cynyddodd nifer y busnesau gweithredol a gaewyd (fesul 10,000 fesul poblogaeth oedran gweithio) yn 2021 i 52, er bod hyn yn is na ffigur Cymru o 64. Rydym am helpu a gweithio gyda busnesau i'w cefnogi a'r economi leol a dod â chyfleoedd i mewn y nododd ymatebwyr ein harolwg eu bod yn bwysig*

** Gwybodaeth Ffynhonnell o set ddata hunanasesu Data Cymru*

3. Pa gamau a gymerwn i gyflawni hyn?

Er mwyn cyflawni'r canlyniadau, byddwn yn blaenoriaethu:

- Diogelu tir priodol at ddibenion cyflogaeth a rhyddhau tir ychwanegol, lle bo'n briodol, i hwyluso twf busnes ac annog mewnfuddsoddiad.
- Cyflenwi gwelliannau i reilffyrdd y Metro fel rhan o raglen bartneriaeth ehangach Llywodraeth Cymru a Phrifddinas-Ranbarth Caerdydd.
- Gan ddefnyddio ein cynlluniau lleoedd canol trefi, gwneud y mwyaf o gyfleoedd i ailfywiogi ein trefi, trwy gymysgedd o fanwerthu, cadw busnesau bach, cychwyn busnesau newydd, hamdden a thai.
- Gwneud y mwyaf o'r cyfleoedd gwaith i drigolion trwy Fargen Ddinesig Prifddinas-Ranbarth Caerdydd a nodi sectorau twf sydd ar ddod, a galw'r farchnad lafur ar draws y fwrdeistref sirol a Dinas-ranbarth Caerdydd yn ehangach.
- Cynyddu buddsoddiad y sector preifat mewn weithgareddau sy'n hybu twf drwy gymorth targededig i fusnesau bach a chanolig i ymgymryd ag arloesedd newydd-i'r-cwmni, mabwysiadu technolegau a thechnegau carbon isel sy'n gwella cynhyrchiant, sy'n defnyddio ynni'n effeithlon, a dechrau neu dyfu eu hallforion.
- Cydgomisiynu Cyrsiau Addysg Bellach ac Addysg Oedolion a chyrsiau pwrpasol a gafaelir yn lleol i fynd i'r afael â bylchau sgiliau, mynd i'r afael â

materion recriwtio sy'n gysylltiedig â bylchau sgiliau, a chanolbwyntio ar feysydd twf yn y farchnad lafur leol ar gyfer y rhai mewn cyflogaeth.

- Cefnogi trigolion sydd yn wynebu rhwystrau i gyflogaeth, gan gynnwys Pobl Economaidd Anweithgar, Di-waith Tymor Byr, Di-waith Hirdymor a Phobl Ifanc Nad Ydynt mewn Cyflogaeth, Addysg na Hyfforddiant (16-24 oed).
- Paratoi a chyflenwi Strategaeth Adfywio Economaidd 10 mlynedd newydd mewn partneriaeth â rhanddeiliaid allweddol i arwain y broses o wneud penderfyniadau a buddsoddi a hybu cynhyrchiant a chystadleurwydd.
- Creu gwerth cymdeithasol ar draws y fwrdeistref sirol trwy ddefnyddio ein gwariant trydydd parti.

4. Pa dystiolaeth a ddefnyddiwn i fonitro cynnydd?

Defnyddir ystod eang o ddata meintiol ac ansoddol i fonitro ein cynnydd yn erbyn yr amcan hwn. O hyn, rydym wedi dewis set o ddangosyddion blaenoriaeth. Byddwn hefyd yn defnyddio dangosyddion Marmot lle bo'n berthnasol fel y nodir isod:

Dangosyddion blaenoriaeth

1. Cynyddu nifer y swyddi sy'n cael eu creu (effaith net ar draws y rhanbarth)
2. Lleihau nifer y bobl economaidd anweithgar
3. Cynyddu nifer y bobl sy'n cael cymorth i chwilio am waith a chael cymorth i gael gwaith
4. Gwella ein perfformiad economaidd fel y'i diffinnir ym mynegai cystadleurwydd y DU
5. Cynyddu cyfran y boblogaeth o oedran gweithio sydd â chymhwyster NVQ Lefel 4 neu gymhwyster cyfatebol
6. Gwella'r cyflog cyfartalog ar draws y fwrdeistref sirol o'i gymharu â Chymru/DU.

Dangosyddion Marmot

1. Canran yr holl weithwyr sy'n ennill llai na chyfraddau Sylfaen Cyflog Byw. *Ffynhonnell: ONS*
2. Canran di-waith (16-64 oed) (benywod, gwrywod). *Ffynhonnell: Llywodraeth Cymru*
3. Canran y plant 0–7 oed sy'n byw ar aelwydydd sy'n cael budd-daliadau sy'n gysylltiedig ag incwm, neu gredydau treth ag incwm sy'n llai na 60% o ganolrif Cymru*

** Mae'r dangosydd hwn yn cael ei ddatblygu ar hyn o bryd*

Unwaith y caiff ei fabwysiadu, bydd amcanion y Cynllun Datblygu Lleol yn cael eu monitro gan Adroddiad Monitro Blynyddol.

5. Pa adnoddau y byddwn yn eu defnyddio i gyflenwi'r canlyniadau hyn i gyflawni'r amcan?

Mae Cronfa Ffyniant Gyffredin y DU (UKSPF) yn biler canolog o agenda Ffyniant Bro llywodraeth y DU. Prif nod yr UKSPF yw meithrin balchder mewn lle a chynyddu cyfleoedd bywyd ledled y DU.

Mae gan Dref Caerffili 2035 Reolwr Rhaglen penodedig a thîm ymgynghorol amlddisgyblaethol ar gyfer cyflenwi'r cynllun. Bydd Cymorth Grant Trawsnewid Trefi'r

Cyngor, Llywodraeth Cymru (LIC), ynghyd â Chadw a Thrafnidiaeth Cymru ac adnoddau Bargaen Ddinesig Prifddinas-Ranbarth Caerdydd yn cael eu defnyddio lle bo'n briodol.

Byddwn yn defnyddio cyllid Cronfa Fenter Caerffili a Thrawsnewid Trefi mewn perthynas ag eiddo gwag ac yn darparu cymorth grant priodol ar gyfer gwelliannau gweladwy i gyfleusterau manwerthu, lletygarwch a hamdden lleol ledled y fwrdeistref sirol.

Efallai y bydd angen Cronfa Gaffael Trawsnewid Trefi ar gyfer Cydosod Safleoedd ynghyd â Phwerau Prynu Gorfodol ac unrhyw bwerau gorfodi eraill.

Yn ogystal â chyllideb y Cyngor, byddwn yn cydweithio â phartneriaid yn y sector cyhoeddus, Llywodraeth y DU, Llywodraeth Cymru, Trafnidiaeth Cymru, Cadw, y sector preifat a'r trydydd sector i gyflawni amrywiaeth o gyfleoedd buddsoddi.

Bydd Creu Lleoedd Bargod a Chynllun Creu Lle'r Coed Duon yn cael eu hariannu gan Lywodraeth Cymru a'r Cyngor, gan ddefnyddio Cymorth Grant Trawsnewid Trefi a chyllid y Cyngor ei hun. Ehangir rhaglen y Gronfa Menter Gymunedol (CEF) drwy Fuddsoddiad o'r Gronfa Ffyniant a Rennir i'r sector manwerthu a gwasanaethau yng nghanol trefi gyda chymorth busnes cofleidiol i fusnesau bach.

Ceir rhaglen gyllido i gefnogi busnesau newydd/cymorth entrepreneuriaid ac rydym am gynyddu grantiau cychwyn busnes drwy'r Gronfa Ffyniant Gyffredin (SPF).

Bydd arian SPF a Chymunedau am Waith a Mwy yn cael ei ddefnyddio i ddarparu cymorth Cyflogaeth trwy Raglen Gyflogaeth Caerffili ar gyfer trigolion sy'n wynebu rhwystrau i gyflogaeth, gan gynnwys Pobl Economaidd Anweithgar, Di-waith Tymor Byr, Di-waith Hirdymor a Phobl Ifanc Nad Ydynt mewn Cyflogaeth, Addysg na Hyfforddiant (16–24 oed).

Bydd Rhaglen Awdurdod Traffig Ffyrdd Metro Plus yn gweld pob Awdurdod Lleol yn Ne-ddwyrain Cymru yn derbyn cyfran o £3 miliwn i roi cynllun ar waith. Darperir y cyllid gan Lywodraeth Cymru (£15miliwn) ac o Fargaen Ddinesig Prifddinas-Ranbarth Caerdydd (£15miliwn) i roi'r rhaglen hon ar waith, gydag £20m pellach yn cael ei ariannu gan y Cyngor a buddsoddiadau preifat. Cynnig penodol Metro Plus ar gyfer Caerffili yw darparu cyfnewidfa drafnidiaeth newydd i Dref Caerffili, ar safle'r gorsafoedd bysiau a threnau presennol. Bydd y gyfnewidfa'n cynnwys cyfleusterau teithwyr o ansawdd uchel gan gynnwys gwybodaeth electronig a gwefru cerbydau trydan i fysiau. Bydd cyhoeddiad y Cynllun Trafnidiaeth Lleol yn cynnwys Adroddiadau Cynnydd Blyneddol.

Amcan Llesiant 5 - Galluogi Ein Hamgylchedd i fod yn Wyrddach

1. Sut fydd hyn yn edrych?

- Byddwn wedi gweithio gyda'n trigolion i gyrraedd ein targedau statudol mewn perthynas â lleihau gwastraff, aildddefnyddio ac ailgylchu
- Byddwn wedi lleihau ein hallyriadau carbon gweithredol i ddod yn awdurdod lleol di-garbon net erbyn 2030
- Byddwn wedi helpu ein cymunedau i drosglwyddo i drafnidiaeth garbon isel
- Byddwn wedi hyrwyddo ac archwilio cyfleoedd ynni gwyrdd i'r cyngor, cymunedau a busnesau
- Byddwn wedi gwarchod a gwella ein hamgylchedd naturiol i wella bioamrywiaeth a'n gwneud yn fwy gwydn i newid hinsawdd
- Byddwn wedi gosod safonau hinsawdd ar gyfer Tai Cyngor sy'n cael eu hadeiladu o'r newydd ac wedi gweithio i wella rhinweddau ynni gwyrdd ac effeithlonrwydd ynni ein stoc tai.

2. Pam wnaethon ni ddewis hwn (ein Datganiad Llesiant)?

Newid hinsawdd yw un o'r heriau mwyaf sy'n wynebu cenedlaethau'r dyfodol. Nododd adroddiad carreg filltir gan Banel Rhynglywodraethol y Cenhedloedd Unedig ar Newid Hinsawdd (2018) bod gennym lai na 12 mlynedd (10 erbyn hyn) i osgoi chwalfa hinsawdd. Mae angen inni leihau ein hallyriadau yng Nghymru o leiaf 95% erbyn 2050, ond ynghynt na hynny o ddewis; nid yw'r cynnydd hyd yma wedi bod yn ddigon cyflym, sy'n golygu bod angen i ni leihau ein hallyriadau'n ddramatig yn y degawd nesaf i gyrraedd y targed o ostyngiad o 45% erbyn 2030.

Mae ein trigolion yn cytuno; roedd 85% o'r rhai a ymatebodd i ymgynghoriad Trafodaeth Caerffili yn pryderu am 'newid hinsawdd'. Daeth hyn i'r amlwg yn gryfach yn arolwg y cyngor nag yn ymgynghoriad cyffredinol Asesiad Llesiant Bwrdd Gwasanaethau Cyhoeddus Gwent.

Mae'r Cyngor wedi datgan argyfwng newid hinsawdd ac wedi cynhyrchu Strategaeth Datgarboneiddio, gyda chynllun gweithredu cysylltiedig a phrosbectws ynni. Mae datgarboneiddio yn fwy na gweithredu ar effeithiau newid yn yr hinsawdd a gall ddatblygu cyfleoedd masnachol, buddion iechyd a chyfleoedd ar gyfer swyddi a sgiliau gwyrdd, felly mae gwelliannau yn yr agwedd hon yn cefnogi gwelliannau yn yr amcanion eraill.

Dangosodd ein gwaith ymgynghori hefyd fod trigolion yn meddwl mai casglu gwastraff a'r gallu i ailgylchu yw'r gwasanaeth gweithredol pwysicaf, a bu hwn yn ganfyddiad allweddol dros nifer o flynyddoedd o ymgysylltu.

Yn ymgynghoriad parhaus Trafodaeth Caerffili ar Bennu Cyllideb 2023/24, dywedodd 93% o'r ymatebwyr i'n harolwg y dylai gwastraff ac ailgylchu barhau i gael eu blaenoriaethu yn y gyllideb ar gyfer 2023.

Rydym wedi wynebu rhai heriau o ran cyrraedd y targedau ailgylchu cenedlaethol dros y 3 blynedd diwethaf o'i gymharu â gweddill Cymru, felly mae cynyddu ailgylchu ond hefyd lleihau gwastraff yn ei ffynhonnell yn rhan hanfodol o'r amcan hwn, gyda strategaeth ar wahân a chynllun gweithredu cysylltiedig yn cael eu datblygu i wella hyn.

Nododd dadansoddiad o'n cwynion ar gyfer 2022 bryderon ynghylch sbwriel, ailgylchu, gwastraff gwyrdd, casgliadau a fethwyd a safleoedd amwynder dinesig. Rhoddwyd sylw hefyd i goed, rheoli chwyn yn gyffredinol, cynnal a chadw tiroedd, torri gwafr, tipio anghyfreithlon a glanhau strydoedd.

Gan droi at yr amgylchedd naturiol a bioamrywiaeth, mae'r rhain yn ddau bwnc gwahanol ond cydgysylltiedig. Mae bioamrywiaeth yn ymwneud â'r cynefin a'r rhywogaethau sy'n byw yn yr amgylchedd naturiol ac felly mae angen i ni warchod ac adeiladu ar y ddau. Mae hwn yn faes o gydweithio sylweddol ar draws Gwent ac mae'n ffocws i Gynllun Llesiant Bwrdd Gwasanaethau Cyhoeddus Gwent 2023-2028.

Mae Partneriaeth Grid Gwyrdd Gwent, sef Cynllun Galluogi Adnoddau Naturiol a Llesiant (ENRaW) a ariennir gan Lywodraeth Cymru, yn gonsortiw m o bartneriaid allweddol (gan gynnwys y 5 awdurdod lleol yng Ngwent sy'n gweithio gyda Chyfoeth Naturiol Cymru, Forest Research ac Asiantaeth Ynni Hafren Gwy) a rhanddeiliaid, gan gynnwys sefydliadau eraill â diddordeb. Byddant yn darparu dull cyson o reoli'r Seilwaith Gwyrdd ledled Gwent a hefyd yn darparu fframwaith cydweithredol a fydd yn llywio'r gwaith o gyflenwi Datganiad Ardal De-ddwyrain Cymru, dogfen allweddol ar gyfer cydweithredu a gynhyrchwyd gan Gyfoeth Naturiol Cymru. Bydd yn gweithredu fel mecanwaith cyflenwi allweddol sy'n galluogi cynllunio strategol, asesu gwasanaethau ecosystem, eco-gysylltedd a mecanweithiau sy'n creu dinasyddion iachach, yn ysgogi cyfleoedd busnes ac yn darparu buddion cymunedol (cydlyniant, datblygu sgiliau a gwirfoddoli).

Mae gweithio gyda gwirfoddolwyr, partneriaid, prosiectau cymunedol a chynnwys arbenigwyr yn y gymuned yn gwneud cymaint o wahaniaeth i wella ein hamgylchedd a bioamrywiaeth a bydd hyn yn rhan o'n Cynllun Gweithredu Bioamrywiaeth newydd. Gallwch ddarllen mwy am y prosiectau arloesol o'r gwaith partneriaeth yma [Partneriaeth Grid Gwyrdd Gwent](#).

Mae gwaith Coridorau Gwyrdd Gwent yn sefydlu Grŵp Mynediad i gyflawni gwelliannau ymarferol ar lawr gwlad yn lleol ac ar raddfa ranbarthol trwy nodi cysylltiadau coll yn y rhwydwaith mynediad. Mae'r ffordd gydweithredol hon o gyflenwi yn dangos un o gryfderau'r bartneriaeth sy'n galluogi pobl ar draws rhanbarth Gwent i fyw bywydau egniol ac iach, darparu cyfleoedd economaidd a, lle bo modd, ehangu'r rhwydwaith sydd ar gael i feicwyr a marchogion.

Byddwn yn parhau â 'Natur Wyllt', sef dull sy'n ein hannog i gyd i newid y ffordd yr ydym yn rheoli glaswelltir ar ein hymylon, manau agored a pharciau er budd natur. Caniateir i laswelltiroedd a manau gwyrdd dyfu yn y gwanwyn a'r haf i greu dolydd a lle ar gyfer natur.

Mae'r prosiect 'Natur Wyllt' yn sefydlu rheolaeth manau gwyrdd cydgysylltiedig i greu cynefinoedd peillwyr llawn blodau gwyllt ar draws ardaloedd awdurdodau lleol Gwent gan gynnwys Blaenau Gwent, Sir Fynwy, Casnewydd, Torfaen a ninnau, gallwch ddarllen mwy am hyn yma [Natur Wyllt](#)

Mae'r amcan hwn yn cefnogi llawer o nodau eraill ac yn arbennig ein partneriaid allweddol, Cyfoeth Naturiol Cymru, y mae eu hamcanion ar gyfer 'Natur a Phobl yn Ffynnu Gyda'n Gilydd' (hyd at 2030), yn cynnwys cynorthwyo Cymru lle:

- Mae natur yn gwella,
- Mae cymunedau'n wydn i newid hinsawdd, a
- Lle mae llygredd yn cael ei leihau.

3. Pa gamau a gymerwn i gyflawni hyn?

Er mwyn cyflawni'r canlyniadau, byddwn yn blaenoriaethu:

- Datblygu a gweithredu Strategaeth Wastraff a fydd yn nodi sut y byddwn yn gweithio gyda'n trigolion i leihau, aildefnyddio ac ailgylchu gwastraff cartrefi.
- Cyflenwi'r ymyriadau a nodir yn Strategaeth Datgarboneiddio a Chynllun Gweithredu'r Cyngor.
- Archwilio opsiynau i ddefnyddio Dulliau Adeiladu Modern i helpu i ddatblygu ar raddfa a chyflymder, lleihau'r defnydd o ynni, lliniaru effeithiau newid yn yr hinsawdd, a chefnogi'r economïau sylfaenol a chylchol.
- Darparu seilwaith cerbydau trydan ar draws bwrdeistref sirol Caerffili gan gynnwys cerbydau trydan yn ein fflyd a threialu technolegau newydd wrth iddynt ddatblygu.
- Y defnydd o amrywiol offer ymgysylltu a gwybodaeth i sicrhau bod deiliaid contractau tai yn meddu ar y wybodaeth i wneud defnydd mwy effeithlon o ynni, i leihau allbwn carbon a chostau ynni yn eu cartrefi
- Buddsoddi yng nghartrefi'r Cyngor dros y 5 mlynedd nesaf i gynnal y stoc dai gan gynnwys y rhaglen Strategaeth Cynnal a Chadw Asedau Cynlluniedig (PAMS), ailfodelu tai gwarchod, tai gwag ar raddfa fawr, addasiadau, a phrosiectau unwaith ac am byth.
- Parhau â'n gwaith o ddatblygu prosiectau ynni adnewyddadwy sy'n cyfrannu at leihau allyriadau carbon megis y Fferm Solar arfaethedig a chynhyrchu a defnyddio Hydrogen.
- Adolygiad o'n strategaeth perygl llifogydd lleol i sicrhau ein bod yn parhau i ymateb i anghenion yr ardaloedd sy'n dueddol o ddioddef llifogydd.
- Datblygu polisi buddion cymunedol ar gyfer y fwrdeistref sirol i uchafu cyllid i'n cymunedau sy'n profi lefelau sylweddol o ddatblygiad ac yn enwedig y rhai o arwyddocâd cenedlaethol.
- Gweithio gyda phartneriaid i ddatgloi hen safleoedd diwydiannol neu safleoedd tir llwyd eraill lle bo hynny'n ymarferol yn ariannol.

4. Pa dystiolaeth a ddefnyddiwn i fonitro cynnydd?

Defnyddir ystod eang o ddata meintiol ac ansoddol i fonitro ein cynnydd yn erbyn yr amcan hwn. O hyn, rydym wedi dewis set o ddangosyddion blaenoriaeth. Byddwn hefyd yn defnyddio dangosyddion Marmot lle bo'n berthnasol fel y nodir isod:

Dangosyddion blaenoriaeth

1. Cynyddu canran y gwastraff dinesig sy'n cael ei gasglu gan awdurdodau lleol ac sy'n cael ei baratoi i'w aildefnyddio a/neu ei ailgylchu, gan gynnwys biowastraff wedi'i wahanu yn ei ffynhonnell sy'n cael ei gompostio neu ei drin yn fiolegol mewn ffordd arall.
2. Cynyddu nifer y cartrefi sero net a adeiledir gan Cartrefi Caerffili a'i bartneriaid RSL
3. Cynyddu nifer y coed sy'n cael eu plannu ar draws y fwrdeistref sirol i gyrraedd y targedau a nodir yn ein Strategaeth Datgarboneiddio
4. Lleihau ein hallyriadau CO2 gweithredol.

Dangosyddion Marmot

1. Microgramau blynyddol cyfartalog o amlygiad i lygredd NO2 mewn lleoliadau preswyl.
2. Canran (£) a wariwyd yn y gadwyn gyflenwi leol drwy contractau *

** Mae'r dangosydd hwn yn cael ei ddatblygu ar hyn o bryd*

5. Pa adnoddau y byddwn yn eu defnyddio i gyflenwi'r canlyniadau hyn i gyflawni'r amcan?

Yn ogystal â'r gyllideb sylfaenol, ceir grantiau penodol i brosiectau a chyllidebau cyfalaf a refeniw cynlluniedig presennol ar gyfer rhaglenni a phrosiectau dynodedig i gyflenwi'r amcan hwn. Defnyddir strwythurau staffio presennol i gyflenwi'r holl waith sydd ei angen o fewn yr amcan hwn, gyda staff arbenigol, contractwyr a phartneriaethau'n cael eu penodi'n achlysurol lle bo angen.

Defnyddir rhesymoli asedau i sicrhau eiddo sy'n addas i'r diben, a mynediad priodol i safleoedd a lleoliadau yn ôl yr angen ar gyfer darparu gwasanaethau lleol a hygyrchedd cymunedol, buddion llesiant a gwelliannau, i drigolion a bioamrywiaeth.

Mae ein seilwaith yn gartref i ystod eang ac amrywiol o asedau sy'n gofyn am waith cynnal a chadw parhaus a gwelliannau cyfnodol, er mwyn sicrhau a mynd i'r afael ag anghenion y presennol a'r dyfodol. Mae'r rhain yn cynnwys, er enghraifft, ffyrdd, llwybrau troed, llwybrau beicio, goleuadau stryd, arwyddion a dodrefn stryd, a fydd yn cael eu gweithredu gennym ni gyda rhai trefniadau partneriaeth cytundebol. Byddwn yn parhau i hwyluso Fforwm Mynediad Lleol Caerffili, paratoi Cynllun Gwella Hawliau Tramwy diwygiedig a gwneir mwy o waith mewn partneriaeth, gan gynnwys paratoi Strategaeth Mynediad Rhanbarthol.

Mae angen rhesymoli asedau a gwelliannau ar gyfer mannau cyhoeddus i sicrhau defnydd addas i'r diben a mynediad priodol i safleoedd a lleoliadau ar gyfer anghenion, defnydd a mwynhad pob cenhedlaeth, er enghraifft, canol trefi, Parciau gwledig, Parciau Cyhoeddus, Meysydd Chwarae a Chwaraeon. Bydd cyllid allanol parhaus yn bwysig ar gyfer datblygiad aml-ddefnydd parhaus o fannau gwyrdd trwy Bartneriaeth Grid Gwyrdd Gwent ac yn bwysig ar gyfer cefnogaeth barhaus i brosiectau bioamrywiaeth lleol mewn cydweithrediad â Phartneriaid Partneriaeth Natur Caerffili.

Bydd hygyrchedd cyhoeddus yn cael ei wella drwy ein rhyngrwyd er mwyn ymgysylltu'n well â'n dinasyddion a rhoi gwybod iddynt am swyddogaethau a gweithgareddau'r Cyngor. Bydd lluo o eitemau arbenigol yn cael eu prynu trwy rwydwaith cyflenwyr sefydledig, gan ystyried ei ôl troed carbon (danfon nwyddau), ac yn ôl yr angen ar gyfer gwahanol brosiectau a rhaglenni gwaith sy'n cael eu cyflenwi.

Mae rhannu adnoddau gyda grwpiau partner yn golygu ein bod yn gweithio gydag ystod o sefydliadau sector gan gynnwys Rhaglen Weithredu Gwastraff ac Adnoddau Cymdeithas Llywodraeth Leol Cymru Llywodraeth Cymru a Phartneriaethau Lleol i ddatblygu gwasanaeth rheoli gwastraff cynaliadwy sy'n galluogi'r awdurdod i gyrraedd y targedau ailgylchu lefel uwch a darparu gwell ansawdd o ddeunydd ailgylchu ar gyfer y diwydiannau ailbroseu.

Dyma rai o'r ffrydiau ariannu eraill:

- Arian Cerbydau Trydan ULEV (Cerbyd Allyriadau Isel lawn) Llywodraeth Cymru.
- Llywodraeth y DU – arian OZEV (Y Swyddfa Cerbydau Di-allyriadau).
- Rhaglen Cyflenwi Seilwaith EV Prifddinas-Ranbarth Caerdydd.
- Gweithio gyda 'Connected Kerb' ar gyfer darparu a gweithredu seilwaith.

6. Sut mae ein Hamcanion yn cyfrannu at flaenoriaethau eraill - Amcanion Bwrdd Gwasanaethau Cyhoeddus Gwent, Nodau Llesiant Cenedlaethol ac Egwyddorion Marmot

Amcan Llesiant	Amcanion BGC Gwent	Nodau Llesiant Cenedlaethol	Egwyddorion Marmot
WBO 1 - Galluogi Ein Plant i Lwyddo mewn Addysg	<ul style="list-style-type: none"> Rydym eisiau creu Gwent decach, mwy cyfartal a chynhwysol i bawb. 	<ul style="list-style-type: none"> Cymunedau sy'n Gydlynus Iachach Mwy cyfartal Ffyniannus Cydnerth Diwylliant bywiog lle mae'r Gymraeg yn ffynnu 	<ul style="list-style-type: none"> Rhoi'r dechrau gorau mewn bywyd i bob plentyn Galluogi pob plentyn, person ifanc ac oedolyn i wneud y mwyaf o'u galluoedd a chael rheolaeth dros eu bywydau Sicrhau safon byw iach i bawb Creu a datblygu lleoedd a chymunedau iach a chynaliadwy Cryfhau rôl ac effaith atal afiechyd Mynd i'r afael â hiliaeth, gwahaniaethu, a'u canlyniadau Mynd ar drywydd cynaliadwyedd amgylcheddol a thegwch iechyd gyda'n gilydd.
WBO 2 - Galluogi Ein Trigolion i Ffynnu	<ul style="list-style-type: none"> Rydym eisiau creu Gwent decach, mwy cyfartal a chynhwysol i bawb Rydym eisiau Gwent sy'n barod ar gyfer yr hinsawdd, lle mae ein hamgylchedd yn cael ei werthfawrogi a'i warchod, er budd ein llesiant nawr ac ar gyfer cenedlaethau'r dyfodol. 	<ul style="list-style-type: none"> Cymunedau sy'n Gydlynus Iachach Mwy cyfartal Ffyniannus Cydnerth 	<ul style="list-style-type: none"> Rhoi'r dechrau gorau mewn bywyd i bob plentyn Galluogi pob plentyn, person ifanc ac oedolyn i wneud y mwyaf o'u galluoedd a chael rheolaeth dros eu bywydau Sicrhau safon byw iach i bawb Creu a datblygu lleoedd a chymunedau iach a chynaliadwy Cryfhau rôl ac effaith atal afiechyd Mynd i'r afael â hiliaeth, gwahaniaethu, a'u canlyniadau Mynd ar drywydd cynaliadwyedd amgylcheddol a thegwch iechyd gyda'n gilydd

WBO 3 - Galluogi Ein Cymunedau i Ffynnu

- Rydym eisiau creu Gwent decach, mwy cyfartal a chynhwysol i bawb.

- Cymunedau sy'n Gydlynus
- Yn gyfrifol yn fyd-eang
- Iachach
- Mwy cyfartal
- Ffyniannus
- Cydnerth
- Diwylliant bywiog lle mae'r Gymraeg yn ffynnu

- Rhoi'r dechrau gorau mewn bywyd i bob plentyn
- Galluogi pob plentyn, person ifanc ac oedolyn i wneud y mwyaf o'u galluoedd a chael rheolaeth dros eu bywydau
- Sicrhau safon byw iach i bawb
- Creu a datblygu lleoedd a chymunedau iach a chynaliadwy
- Cryfhau rôl ac effaith atal afiechyd
- Mynd i'r afael â hiliaeth, gwahaniaethu, a'u canlyniadau
- Mynd ar drywydd cynaliadwyedd amgylcheddol a thegwch iechyd gyda'n gilydd

WBO 4 - Galluogi Ein Heconomi i Dyfu

- Rydym eisiau creu Gwent decach, mwy cyfartal a chynhwysol i bawb.

- Cymunedau sy'n Gydlynus
- Yn gyfrifol yn fyd-eang
- Iachach
- Mwy cyfartal.
- Ffyniannus
- Cydnerth
- Diwylliant bywiog lle mae'r Gymraeg yn ffynnu

- Creu cyflogaeth deg a gwaith da i bawb
- Creu a datblygu lleoedd a chymunedau iach a chynaliadwy
- Creu a datblygu lleoedd a chymunedau iach a chynaliadwy
- Mynd ar drywydd cynaliadwyedd amgylcheddol a thegwch iechyd gyda'n gilydd.

WBO 5 - Galluogi Ein Hamgylchedd i fod yn Wyrddach

- Rydym eisiau Gwent sy'n barod ar gyfer yr hinsawdd, lle mae ein hamgylchedd yn cael ei werthfawrogi a'i warchod, er budd ein llesiant nawr ac ar gyfer cenedlaethau'r dyfodol.

- Cymunedau sy'n Gydlynus
- Yn gyfrifol yn fyd-eang
- Iachach
- Mwy cyfartal
- Ffyniannus
- Cydnerth

- Creu cyflogaeth deg a gwaith da i bawb
- Creu a datblygu lleoedd a chymunedau iach a chynaliadwy
- Cryfhau rôl ac effaith atal afiechyd
- Creu a datblygu lleoedd a chymunedau iach a chynaliadwy
- Mynd ar drywydd cynaliadwyedd amgylcheddol a thegwch iechyd gyda'n gilydd

7. Sut byddwn yn monitro ein cynnydd

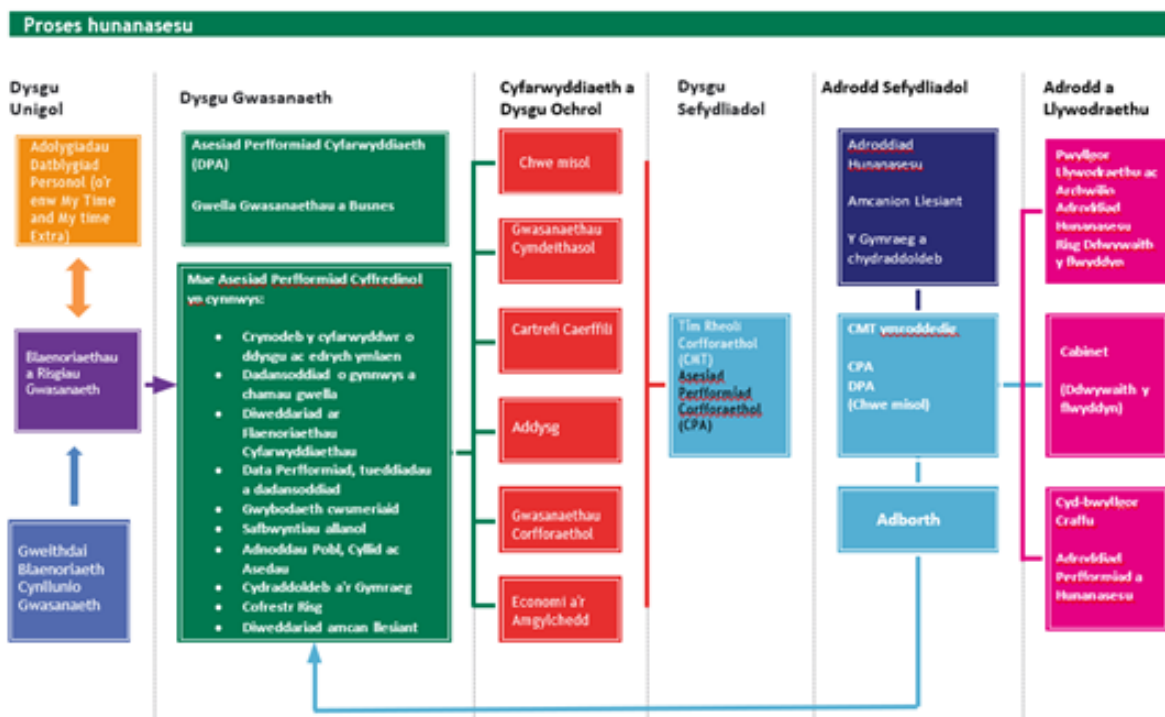
Byddwn yn adolygu ein Cynllun Corfforaethol bob blwyddyn i sicrhau bod ein Hamcanion Llesiant yn dal yn berthnasol a byddwn yn sicrhau y bydd ein cynllun wedi'i ddiweddarau ar gael ar ein gwefan:

<https://www.caerffili.gov.uk/my-council/strategies,-plans-and-policies/improvement-plan?lang=cy-gb>

Byddwn yn adrodd ar ein perfformiad yn erbyn yr Amcanion Llesiant fel rhan o'n proses hunanasesu blynyddol statudol a ddangosir isod.

Mae'r broses hon yn dod â gweithgaredd mewnol y Cyngor ynghyd â chyflenwad allanol ein Hamcanion Llesiant fel set o ddysgu sefydliadol sy'n asesu a yw ein gwaith allanol yn gwneud gwahaniaeth cadarnhaol i'n cymunedau. Trwy'r broses flynyddol hon, mae ein haelodau etholedig yn cael y cyfle i herio ein cynnydd a'n mewnbnw i weithgarwch yn y dyfodol.

PROSES HUNAN-ASESU



8. Sut i Gysylltu â Ni

Mae eich safbwyntiau a'ch barn mewn perthynas â chynnwys ein hadroddiadau, ein cynlluniau a'n blaenoriaethau yn bwysig i ni. Rydym yn croesawu eich mewnbwn gweithredol i ganiatáu i ni ddefnyddio gwybodaeth a data ystyrion i roi gwybod i ni pa wasanaethau a sut rydym yn eu darparu i sicrhau ein bod yn diwallu anghenion ein trigolion a'n cymunedau.

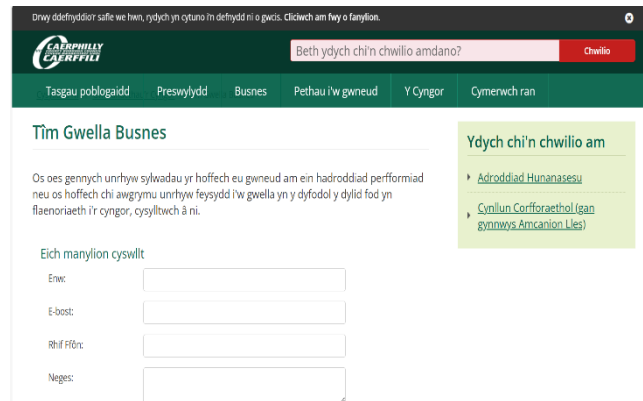
Gallwch gysylltu â ni drwy:

E-bost: TimGwellaBusnes@caerffili.gov.uk neu drwy dudalen we Perfformiad y Cyngor a dilynwch y cyfarwyddiadau ar y sgrin.

Fel arall, cysylltwch â:

Ros Roberts
Rheolwr Gwella Busnes
Cyngor Bwrdeistref Sirol Caerffili
Tŷ Penallta
Ystrad Mynach
Hengoed
CF82 7PG

Ffôn: 01443 864238
E-bost: roberr@caerffili.gov.uk



The screenshot shows the Caerffili Council website with a feedback form titled 'Tim Gwella Busnes'. The form includes a search bar at the top, a navigation menu with options like 'Tasgau poblogaidd', 'Preswlydd', 'Busnes', 'Pethau i'w gwneud', 'Y Cyngor', and 'Cymerwch ran'. The main content area contains the form title, a brief introduction, and a section for providing contact details: 'Eich manylion cyswilt' with fields for 'Enw', 'E-bost', 'Rhif Ffôn', and 'Neges'. A sidebar on the right offers links for 'Ydych chi'n chwilio am' with options for 'Adroddiad Hunanasesu' and 'Cynllun Cerfforaethol (I'gan gynnwys Amcangyfrif Lles)'.

Gallwch hefyd gysylltu â ni trwy gyfryngau cymdeithasol.



Mae'r ddogfen hon hefyd ar gael mewn gwahanol ieithoedd a fformatau ar gais.

Hefyd, gellir dod o hyd i ragor o wybodaeth ar ein gwefan: www.caerffili.gov.uk

Atodiad A Nodau Llesiant Cenedlaethol Cymru

Mae'r saith nod Llesiant Cenedlaethol yn dangos y math o Gymru yr ydym am ei gweld. Gyda'i gilydd maent yn darparu gweledigaeth a rennir i'r cyrff cyhoeddus yn y Ddeddf weithio tuag ati. Mae'r Ddeddf yn ei gwneud yn glir bod yn rhaid i'r cyrff cyhoeddus rhestredig fel ni weithio i gyflawni pob un o'r nodau.

Nod	Disgrifiad o'r nod
Cymru lewyrchus	Cymdeithas arloesol, gynhyrchiol a charbon isel sy'n cydnabod terfynau'r amgylchedd byd-eang ac felly'n defnyddio adnoddau'n effeithlon ac yn gymesur (gan gynnwys gweithredu ar newid yn yr hinsawdd); ac sy'n datblygu poblogaeth fedrus ac addysgedig mewn economi sy'n cynhyrchu cyfoeth ac yn darparu cyfleoedd cyflogaeth, gan alluogi pobl i fanteisio ar y cyfoeth a gynhyrchir drwy sicrhau gwaith addas.
Cymru gydnerth	Cenedl sy'n cynnal ac yn gwella amgylchedd naturiol bioamrywiol gydag ecosystemau iach gweithredol sy'n cynnal cydnerthedd cymdeithasol, economaidd ac ecolegol a'r gallu i addasu i newid (er enghraifft newid yn yr hinsawdd).
Cymru iachach	Cymdeithas lle mae llesiant corfforol a meddyliol pobl mor uchel â phosibl a lle deallir dewisiadau ac ymddygiadau sydd o fudd i iechyd yn y dyfodol.
Cymru sy'n fwy cyfartal	Cymdeithas sy'n galluogi pobl i gyflawni eu potensial waeth beth fo'u cefndir neu eu hamgylchiadau (gan gynnwys eu cefndir a'u hamgylchiadau cymdeithasol-economaidd).
Cymru o gymunedau cydlynus	Cymunedau deniadol, hyfyw, diogel sydd â chysylltiadau da.
Cymru â diwylliant bywiog lle mae'r Gymraeg yn ffynnu	Cymdeithas sy'n hyrwyddo ac yn gwarchod diwylliant, treftadaeth a'r iaith Gymraeg, ac sy'n annog pobl i gymryd rhan yn y celfyddydau, a chwaraeon a hamdden.
Cymru sy'n gyfrifol ar lefel fyd-eang	Cymru sy'n gyfrifol yn fyd-eang. Cenedl sydd, wrth wneud unrhyw beth i wella llesiant economaidd, cymdeithasol, amgylcheddol a diwylliannol Cymru, yn ystyried a allai gwneud peth o'r fath wneud cyfraniad cadarnhaol at lesiant byd-eang.