

Tîm Caerffili

YN WELL GYDA'N GILYDD

Adroddiad Hunanasesu 2022/23



Adroddiad Hunanasesu 2022/23

Adran 1:	Rhagair gan yr Arweinydd a'r Prif Weithredwr	2
Adran 2:	Cyflwyniad	3
Adran 3:	Sut ydym yn cynnal ein hunanasesiad? Ein dull gweithredu	4
Adran 4:	Monitro Cynnydd	6
Adran 5:	Ein Dysgu Allweddol o 2022/23	7
	5.1 Cynllunio Corfforaethol	11
	5.2 Cynllunio Ariannol	14
	5.3 Cynllunio'r Gweithlu	18
	5.4 Technoleg Caffael a Gwybodaeth	24
	5.5 Asedau	27
	5.6 Rheoli Risg	32
	5.7 Rheoli Perfformiad	35
Adran 6:	Gwiriadau Iechyd Allweddol Eraill y Cyngor	38
	6.1 Cydraddoldeb a'r Gymraeg	38
	6.2 Datgarboneiddio	40
	6.3 Ymgynghori ac Ymgysylltu	43
	6.4 Llywodraethu Da - pa mor dda yw llywodraethu'r Cyngor?	45
	6.5 Adborth Rheoleiddiwr	47
Adran 7:	Sut i gysylltu â ni	48

Adroddiad Hunanasesu 2022/23

Adran 1: Rhagair gan yr Arweinydd a'r Prif Weithredwr

Mae Cyngor Bwrdeistref Sirol Caerffili yn trawsnewid ac yn gwella'r ffordd rydym yn darparu ein gwasanaethau, a rhan allweddol o'r broses hon yw'r asesiad parhaus o'n perfformiad i sicrhau ein bod yn parhau i fod ar y trywydd iawn.

Mae hwn, ein hail adroddiad hunanasesu, yn gyfle pwysig i ni fyfyrio ar berfformiad pob rhan o'r sefydliad dros y 12 mis diwethaf ac ystyried ein cyfeiriad teithio yn y dyfodol.

Rydym am i'n hethos Tîm Caerffili dreiddio i bopeth y mae'r Cyngor yn ei wneud, ac mae hyn yn arbennig o bwysig wrth i ni weithio gyda'n gilydd i fynd i'r afael â'r heriau ariannol sylweddol sydd o'n blaenau dros y blynyddoedd i ddod.

Mae'r hunanwerthuso a'r ddealltwriaeth rydym wedi'i hennill fel sefydliad wedi cael ei wella drwy ymgysylltu â thrigolion i gasglu adborth pwysig o galon ein cymuned. Atgyfnerthwyd hyn gyda'n hasesiad perfformiad corfforaethol blynyddol, gan gadarnhau ein lle fel Cyngor cydnerth, hyderus sydd â pherfformiad uchel.

Heb os, bydd y blynyddoedd nesaf yn gofyn i ni addasu'n hyblyg, canolbwyntio a hwyluso, ond rydym yn barod iawn i ymateb i'r heriau hyn gyda'n gilydd a dod â sicrwydd i'r bobl a'r lle yng Nghaerffili, wrth i ni barhau i gyflawni gyda'n gilydd fel Tîm Caerffili.



**Y Cynghorydd Sean
Morgan
Arweinydd y Cyngor**



**Christina Harrhy
Prif Weithredwr**

Adran 2: Cyflwyniad

Croeso i ail hunanasesiad blynyddol Cyngor Bwrdeistref Sirol Caerffili.

Yn 2021 daeth y Ddeddf Llywodraeth Leol ac Etholiadau (Cymru) i rym gan nodi dull newydd o asesu ac adrodd ar effeithiolrwydd y sefydliad.

Bwriad y ddeddfwriaeth yw i gynghorau fod yn rhagweithiol wrth ystyried sut y gall prosesau a gweithdrefnau mewnol wella, er mwyn galluogi cynllunio, cyflwyno a gwneud penderfyniadau mwy effeithiol i ysgogi canlyniadau gwell.

Yn y Ddeddf, mae yna ddyletswydd i barhau i adolygu'r graddau y mae'r Cyngor yn cyflawni ei ofynion perfformiad, ac sy'n adlewyrchu i ba raddau y mae'r Cyngor:

- yn arfer ei swyddogaethau'n effeithiol.
- yn defnyddio ei adnoddau yn ddarbodus, yn effeithlon ac yn effeithiol.
- yn sicrhau bod llywodraethu effeithiol ar waith ar gyfer cyflawni'r uchod.

Rhaid i'r Cyngor gyhoeddi Adroddiad Hunanasesiad unwaith ym mhob cyfnod ariannol, sy'n ystyried y prif bwyntiau dysgu, a beth y bydd yn ei wneud i wella arnynt. Mae'r Adroddiad Hunanasesiad yn ffordd o adolygu'r sefyllfa bresennol yn feirniadol, ac yn onest, i wneud penderfyniadau ar sut i sicrhau gwelliant ar gyfer y dyfodol. Mae'r Adroddiad Hunanasesiad hwn yn disodli'r hen Adroddiad Perfformiad Blynyddol.

Gellir ystyried o'r adroddiad hwn fel asesiad mewnol y Cyngor ar gyfer gwella ei effeithiolrwydd sefydliadol.

Mae negeseuon allweddol y Cyngor wedi'u fframio o amgylch y set graidd o weithgareddau sy'n gyffredin i lywodraethu corfforaethol cyrff cyhoeddus fel yr amlinellir yng [Nghanllawiau Deddf Llesiant Cenedlaethau'r Dyfodol \(Cymru\) 2015 \('y Ddeddf'\)](#), a gellir dod o hyd i ragor o wybodaeth o'r ddolen hon.

Adran 3: Sut ydym yn cynnal ein hunanasesiad? Ein dull gweithredu

Bwriad hunanasesu yw darparu a gweithredu ar ddysgu sefydliadol a darparu proses barhaus o adolygu ynghylch pa mor dda yw ein perfformiad, a ble y gallai fod yn well. O'r dysgu hwn rydym yn cynhyrchu Adroddiad Hunanasesiad.

Rydym wedi dewis ystod o wybodaeth i'w defnyddio a fydd yn cael ei hadolygu i ddod i'n casgliadau, megis data perfformiad, cwynion a data cyllid. Lle bo'n bosibl, ein nod yw defnyddio ffynonellau gwybodaeth sy'n bodoli eisoes i ddarparu dull gweithredu cydgysylltiedig.

Cyflawnir hunanasesiad trwy ddefnyddio gwybodaeth mewn ffordd graff, myfyrio ar sut rydym yn gweithredu ac adnabod camau gwella. Er mwyn llywio ein hunanasesiad mae'n bwysig i ni wybod y canlynol:

- Beth aeth yn dda a pham?
- Beth sydd ddim yn mynd yn dda a pham?
- Pa effaith rydym wedi'i chael a sut rydym yn gwybod hynny? Pa wahaniaeth rydym wedi'i wneud?
- Beth rydym wedi'i ddysgu?
- Pa gamau ydym yn bwriadu eu cymryd yn ystod y cyfnod nesaf i sicrhau ein bod yn bodloni ein gofynion perfformiad?

Arf pwysig o ran sut rydym yn asesu ein perfformiad yw'r defnydd o '**Aseiad Perfformiad Corfforaethol**', sef dangosfwrdd strategol lefel uchel sy'n cynnwys ystod o wybodaeth i roi 'ciplun' o berfformiad ar draws y sefydliad. Mae hyn yn cael ei lunio o ddata allweddol a adroddwyd mewn sawl **Aseiad Perfformiad Cyfarwyddiaeth**, y mae pob cyfarwyddiaeth o fewn y Cyngor yn darparu ystod o wybodaeth i adolygu'r cynnydd, darparu gwybodaeth, rheoli adnoddau a risgiau, gan ddarparu gwybodaeth i ateb y cwestiwn, beth ydym yn ei ddysgu? A beth ydym yn ei wneud ynglŷn â'r dysgu hwnnw?

Gall defnyddio amrywiaeth o setiau data mewn un allbwn wedi'i ffocysu, ein helpu i ddeall achosion ac effeithiau posibl sefyllfaoedd yn well, fel nad yw data'n cael ei weld ar ei ben ei hun, a gall helpu i adnabod cydberthyniad rhwng achos ac effaith. Mae'n ymwneud â rhoi golwg gytbwys a chyflawn i ni ar wybodaeth ar draws y Cyngor. Yn ogystal â'r wybodaeth a gesglir yn yr Aseidiadau Perfformiad Cyfarwyddiaeth, rydym yn cynnwys ffynonellau gwybodaeth eraill megis:

- Adroddiadau Blynyddol ar Gydraddoldeb a'r Gymraeg
- Y Datganiad Llywodraethu Blynyddol
- Data Cwynion Sefydliadol
- Adroddiad Blynyddol Cyfarwyddwr Gwasanaethau Cymdeithasol y Cyngor
- Tystiolaeth o ffynonellau arolygu a rheoleiddio yn ystod y flwyddyn, gan gynnwys adroddiadau gan Estyn, Archwilio Cymru, ac Arolygiaeth Gofal Cymru, ac adroddiadau eraill o ddiddordeb y cyhoedd lle bo hynny'n briodol, er nad yw'r rhestr hon yn gynhwysfawr.
- Ymatebion i'r ymgynghoriad a data cwynion gwasanaethau

Mae gennym gronfa fawr o dystiolaeth ynghylch sut rydym yn perfformio a byddai'n anodd cyhoeddi popeth oherwydd byddai'n anodd gwneud y data hwnnw'n hygyrch mewn dogfen mor fawr. Mae'r ddogfen hon yn ceisio darparu datganiad cryno lefel uwch sy'n asesu ein perfformiad ar wybodaeth a gasglwyd trwy ein monitro mewnol a'n hasesiadau mewn ffordd gytbwys.

Adran 4: Monitro Cynnydd

Rydym yn darparu drafft o'n Hadroddiad Hunanasesu i'n pwyllgor Llywodraethu ac Archwilio. Bydd y pwyllgor yn adolygu'r adroddiad drafft a gall wneud argymhellion ar gyfer newidiadau i'r casgliadau neu'r gweithredoedd.

Diben y swyddogaeth Llywodraethu ac Archwilio yw sicrhau bod prosesau ar waith ac yn effeithiol. Gall y pwyllgor herio ac awgrymu newidiadau i'r casgliadau, er enghraifft os ydynt o'r farn bod yna ddysgu pellach y dylid fod wedi'i gynnwys.

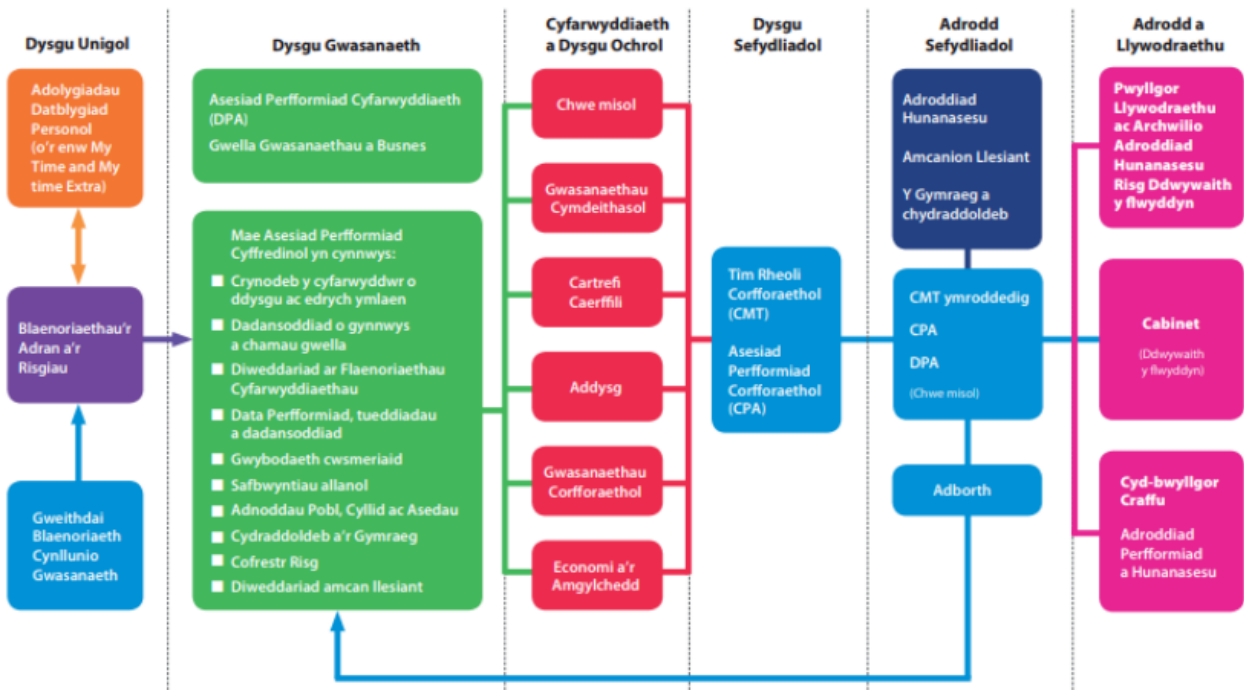
Gall hefyd awgrymu camau gwahanol i fynd i'r afael â maes gwella ac adolygu os mai dyma'r camau cywir ar gyfer effeithiolrwydd. Yna bydd yr Hunanasesiad yn mynd i'r grwpiau aelodau ehangach fel y grŵp Craffu ar y Cyd ar gyfer sesiwn herio cyn mynd i'r Cabinet.

Mae'r siart llif isod yn dangos y system y mae'r rhan fwyaf o'n gwybodaeth yn llifo drwyddi i lywio'r hunanasesiad lefel uchel a sut y bydd camau i'w cymryd o fewn ein hunanasesiad yn cael eu monitro.

Eleni byddwn hefyd yn anfon yr asesiad yn fwy ffurfiol at ein hundebau llafur fel rhan o'r broses her cyn y Pwyllgor Llywodraethu ac Archwilio.

Nodir y broses Hunanasesu isod, er ei bod hefyd yn cael ei llywio gan dystiolaeth arall fel nodir ar dudalen 5.

Proses hunanasesu



Adran 5: Ein Dysgu Allweddol o 2022/23

Crynodeb Cyffredinol gan ein Prif Weithredwr

Mae'r crynodeb hwn yn adlewyrchu diwedd blwyddyn ariannol 2022/23.

Mae'r deuddeg mis diwethaf wedi bod yn heriol iawn i'n dinasyddion, ein cymunedau a'n sefydliad. Mae effaith yr argyfwng costau byw, effaith ar ôl COVID-19, yr hinsawdd a'r argyfwng dyngarol wedi gwneud hwn yn amgylchedd heriol iawn i weithredu ynddo. Mae'r gofynion am ein gwasanaethau a chymhlethdod y galwadau hynny yn darparu tystiolaeth gadarn bod angen rôl arweinyddiaeth ddinesig y Cyngor a'r gwasanaethau rydym yn eu darparu a'u galluogi yn fwy nag erioed. Fodd bynnag, mae'r galw cynyddol hwn wedi'i osod o fewn hinsawdd ariannol a fydd yn ei gwneud yn ofynnol i ni gyflawni mwy am lai dros y tymor canolig a gweithredu'n wahanol.

Rydym yn cydnabod bod angen i'r Cyngor esblygu i sicrhau ei fod yn parhau i fod yn addas i'r diben ac yn gynaliadwy dros y tymor canolig i'r hirdymor. Rydym wedi dewis peidio â mynd i'r afael â'r her hon drwy 'sleisio salami' ein gwasanaethau a chrebachu ein sefydliad. Yn hytrach, rydym wedi dechrau ar ddull amgen sy'n canolbwyntio ar wireddu arbedion ariannol drwy ddod yn fwy effeithlon ac effeithiol fel Cyngor ac ail-lunio ein gwasanaethau gan ddefnyddio dulliau gweithredu gwahanol, i'n galluogi i barhau i ddarparu'r gwasanaethau y mae mawr eu hangen, ar gyfer a chyda'n trigolion.

Nid yw'r dull hwn yn hawdd o bell ffordd, dyma'r rhaglen newid sefydliadol fwyaf rydym erioed wedi'i chyflwyno. Er bod cynnydd wedi'i rwystro i ddechrau oherwydd ein ffocws ar y cyd ar y pandemig ac yn fwy diweddar adferiad ar ôl hynny, trwy wneud y pethau cywir rydym yn anelu at wneud arbedion ariannol sylweddol. Erbyn hyn mae ymdeimlad o frys a chyflymder i wneud i hyn ddigwydd cyn gynted â phosib. Mae angen i ni ddod o hyd i tua £50m o arbedion o fewn y 2 flynedd nesaf, sy'n swm sylweddol mewn cyfnod cymharol fyr, yn enwedig pan ystyriwch ein bod eisoes wedi cyflawni dros £100m o arbedion yn ystod y cyfnod 2008/09 i 2022/23.

Ar ôl adeiladu sylfeini'r model gweithredu newydd dros y 12 mis diwethaf, mae'r ffocws yn awr ar gyflawni. Mae datblygu ein sefydliad i sicrhau ei fod yn gynaliadwy yn yr hirdymor, wrth barhau i gyflawni'r "gwaith dyddiol" yn her rydym yn ymgodymu â hi. Rydym yn gwybod y bydd angen rhywfaint o gymorth arnom ar hyd y ffordd, o safbwynt gallu a chapasiti, ond mae'r ffocws yn parhau i fod ar fuddsoddi i ddatblygu ein gwasanaethau.

Bydd y Cynllun Corfforaethol sy'n dod i'r amlwg a fabwysiadwyd gan y Cyngor ym mis Tachwedd 2023, yn dod â ffocws a synergedd pellach i'r daith drawsnewid. Gan ymrwymo'r sefydliad cyfan i gyfres o flaenoriaethau a chanlyniadau a rennir am y 5 mlynedd nesaf. Bydd y sgiliau, y staff a'r adnoddau ariannol yn cyd-fynd â'r amcanion cyffredin hyn, gan ddarparu eglurder, ac atgyfnerthu ymhellach ein pwrpas a'n gwerthoedd a rennir. Er bod gennym un llygad yn gadarn ar y dyfodol, yn sicr nid ydym wedi tynnu ein llygad oddi ar y bêl gyda'r heriau a'r uchelgeisiau rydym yn eu hwynebu ar hyn o bryd ac mae llawer o gyflawniadau wedi bod gyda llawer wedi'i ddysgu a'i rannu ar hyd y daith.

Mae rhaglen buddsoddi Cyfalaf Llundain y Cyngor yn datblygu'n dda. Gan ddefnyddio cyllid Cyfalaf y Cyngor i ysgogi cyfleoedd ariannu pellach, mae llawer o brosiectau allweddol yn mynd rhagddynt, gan gynnwys:

- Datblygiadau ysgol newydd a gwell gyda defnydd integredig, hamdden, llyfrgell a chymunedol.
- Tai cymdeithasol goddefol newydd, ynni effeithlon, gan greu cymunedau cynaliadwy newydd.
- Hybiau gwasanaeth cyhoeddus integredig gydag iechyd ac addysg.
- Canolfan newydd i ddysgwyr agored i niwed
- Cyrchfan twristiaeth well newydd yng Nghwmcarn.
- gwaith atgyweirio mawr i ogledd yr A469
- Cyfnewidfa trafnidiaeth a marchnad newydd Caerffili.
- Canolfan llesiant a hamdden Caerffili
- Hybiau cymunedol newydd, sy'n darparu mynediad siop un stop i'r Cyngor, wedi'i arwain gan anghenion y gymuned leol.

Mae'r argyfwng costau byw wedi effeithio'n galed ar ein cymunedau, ac mae hyn wedi cyflwyno ei hun gynnydd sylweddol yn y galw i wasanaeth cymorth integredig Gofalu am Gaerffili. Drwy'r dull gweithredu yma rydym wedi gallu cynnig mynediad i'n preswylwyr at wahanol fathau o gyllid a thaliadau, parseli bwyd a thros 33 o fannau croesawu newydd i gael mynediad iddynt ar draws y Fwrdeistref Sirol. Parhaodd ein cynllun talebau bwyd prydau ysgol am ddim yn y gwyliau i weithredu'n llwyddiannus dros gyfnod y gwyliau, gan ddod â chymorth yr oedd mawr ei angen i'n plant a'n pobl ifanc agored i niwed.

Daeth yr argyfwng dyngarol yn realiti lleol i ni eleni. Roedd dyfodiad dros 100 o bobl Wcráin i'r Fwrdeistref Sirol, gan geisio lloches yn gofyn i ni ymateb yn gyflym ac yn dosturiol. Crëwyd tîm newydd i ddarparu cefnogaeth barhaus i gyrraedd ac ailsefydlu i'n dinasyddion Wcráin ac Afghaniastan i sicrhau bod ein newydd-ddyfodiaid yn setlo'n ddiraffferth i'n cymunedau.

Mae effaith yr oedi a'r cronni o fewn y Gwasanaeth Iechyd yn effeithio ar ein cymunedau hefyd. Mae perfformiad cyffredinol ar draws y Gyfarwyddiaeth Gwasanaethau Cymdeithasol wedi bod yn gryf er gwaethaf pwysau sylweddol o du'r GIG o ran rhyddhau cleifion o'r ysbyty yn ogystal â chynnydd mewn atgyfeiriadau diogelu plant. Mae nifer y plant yn ein gofal wedi cynyddu dros y flwyddyn ddiwethaf ac mae hyn wedi dod â heriau sy'n gysylltiedig â dod o hyd i leoliadau priodol yn yr ardal a'r heriau ariannol cysylltiedig. Fodd bynnag, mae'n braf iawn gweld sefydlu ail gartref plant eleni a pharatoadau'n ar y gweill ar gyfer dau gartref arall, i ateb y galw cynyddol, sy'n ein hwynebu ar draws yr ardal.

Mae'r Cynllun Datblygu Lleol newydd wedi symud ymlaen yn dda dros y flwyddyn ddiwethaf; fodd bynnag, ac mae'r ffocws ar hyn o bryd ar geisio cytundeb gyda Llywodraeth Cymru ar rai polisiâu lleol a rhanbarthol. Unwaith y cytunir ar y Cynllun hwn, bydd yn nodi fframwaith y Cyngor am y 10 mlynedd nesaf i ddatblygu'r Fwrdeistref Sirol yn economaidd ac yn amgylcheddol a bydd adroddiad ar hyn fel rhan o'n cyfres newydd o Amcanion Llesiant.

Mae'r Argyfwng Hinsawdd y cytunwyd arno gan y Cyngor hwn ychydig flynyddoedd yn ôl, wedi cael ei ddwyn i flaen ein meddyliau, yn dilyn yr haf poeth a'r gaeaf gwlyb a brofwyd yn ddiweddar. Mae strategaeth hinsawdd y Cyngor yn datblygu'n dda trwy gyfres o brosiectau "gwyrrdd" a strategaeth wastraff newydd i wella ein perfformiad ailgylchu dros y tymor canolig.

Mae ein targedau tai cymdeithasol newydd yn datblygu'n dda; fodd bynnag, rydym ar hyn o bryd yn rheoli ôl-groniad sylweddol o waith atgyweirio a mannau gwag. Mae gennym gyfres o fesurau ar waith i fynd i'r afael â'r gostyngiad hwn mewn perfformiad a byddwn yn monitro hyn yn agos. Yn genedlaethol, mae'r prinder tai wedi bod yn destun llawer o ddadlau, trwy gyflwyno tîm "cartrefi gwag" newydd, rydym wedi dod â 104 eiddo gwag (7%) y sector preifat yn ôl i ddefnydd.

Gellir gweld effaith y pandemig a'i etifeddiaeth mewn data diweddar a gyflwynwyd gan ein hysgolion ac mae mwy o wybodaeth yn ein hadroddiad diwedd blwyddyn ar ein cynnydd Amcan Llesiant ar gyfer 'Gwella Addysg i Bawb'.

Mae ein perfformiad economaidd fel ardal a rhanbarth lleol yn parhau i fod yn flaenoriaeth i ni a bydd ymddangosiad strategaeth Economaidd Prifddinas-Ranbarth Caerdydd (PRC), ynghyd â'n strategaethau adfywio ac economaidd lleol yn dod â chynnydd pellach yn y maes hwn dros y flwyddyn i ddod. Mae ein rhaglen ddigwyddiadau gynhwysfawr a llwyddiannus wedi dod ag egni, pwyslais a chydlyniant mawr ei angen i'n cymunedau a chanol ein trefi dros y flwyddyn ddiwethaf. Mae ein rhaglen ddigwyddiadau ar gyfer y flwyddyn nesaf yn edrych yr un mor gyffrous ac uchelgeisiol.

Yn ystod y ddwy flynedd ddiwethaf bu ffocws o'r newydd ar Ogledd y Cymoedd a cheisio manteisio ar ddatblygu Ffordd Blaenau'r Cymoedd, yr A465, a'r cyfleoedd a ddaw yn sgil hyn o ran adfywio, datblygu economaidd, a gwell cysylltiadau trafnidiaeth ag ardaloedd preswyl. Sefydlwyd tasglu cychwynnol yn cynnwys pob Prif Weithredwr yr Awdurdodau Lleol sy'n ffinio â'r ardal gyda chynrychiolwyr Llywodraeth Cymru (LIC) a Phrifddinas-Ranbarth Caerdydd o dan yr enw Menter Gogledd y Cymoedd (NVI). Er mwyn ysgogi'r buddsoddiad angenrheidiol gan y sector preifat i greu swyddi ychwanegol gan arwain at dwf cymunedau bywiog a cydnerth ac mewn Gwerth Ychwanegol Gros (GVA), bydd Menter Gogledd y Cymoedd yn cael ei dargedu mewn chwe ardal awdurdod lleol (Blaenau Gwent, Merthyr Tudful, Rhondda Cynon Taf, Caerffili, Torfaen, a Phen-y-bont ar Ogwr).

Yn y dyfodol, bydd Menter Gogledd y Cymoedd yn canolbwyntio ar 3 maes allweddol: Safleoedd ac Eiddo drwy gyflwyno safleoedd diwydiannol ac adeiladau sy'n diwallu anghenion y farchnad ar hyn o bryd ac yn y dyfodol, gan ddarparu cymorth ariannol i ddatgloi safleoedd allweddol; ei nod yw helpu i wella cysylltedd digidol sy'n goresgyn y rhwystrau presennol sy'n gohirio cyflwyno gwasanaethau digidol cyflym trwy ddarparu mecanwaith ariannol ar gyfer buddsoddi mewn prosiectau sy'n defnyddio'r technolegau rhwydwaith gorau (sefydlog a symudol); ac mewn twristiaeth bydd yn archwilio cyfleoedd ar gyfer marchnata'r rhanbarth fel cyrchfan i ymwelwyr mewn ffordd gydgyssylltiedig, gan alluogi prosiectau seilwaith i agor cyfleoedd newydd neu ehangu cyfleoedd presennol.

Bydd prosiectau a mentrau yn canolbwyntio ar ddileu risg ac felly cynyddu'r tebygolrwydd o fuddsoddiadau eraill yn breifat ac yn gyhoeddus.

Yn cyd-fynd â Chynllun Economaidd a Diwydiannol Rhanbarthol (REIP) Prifddinas-Ranbarth Caerdydd, bydd Menter Gogledd y Cymoedd yn dyrannu arian o sawl ffynhonnell (£50m o Fargen Ddinesig Prifddinas-Ranbarth Caerdydd / 5 Awdurdod Lleol gyda chyllid cyfatebol gan Lywodraeth Cymru fel y bo'n briodol). Bydd y rhaglen yn rhedeg dros gyfnod o bum mlynedd gyda'r nod o gyflawni prosiectau ym mlynnyddoedd ariannol 2024-2029. Er y bydd rhai buddion cychwynnol yn cael eu cronni yn ystod y rhaglen, bydd budd hirdymor yn y meysydd targed yn dilyn cyflwyno'r prosiect.

I gynhoi, mae'r deuddeg mis diwethaf wedi dod â chynnydd sylweddol ar draws sawl maes sy'n cyd-fynd ag amcanion ein cynllun corfforaethol. Trwy ein hasesiad perfformiad corfforaethol ac asesiadau perfformiad adrannol, rydym yn deall ac yn mynd i'r afael â'n meysydd gwella yn llawn.

Mae manylion ein Hunanasesiad manylach yn seiliedig ar y 7 gweithgaredd sefydliadol o fewn Deddf Llesiant Cenedlaethau'r Dyfodol (2015) Cymru o dudalen 11 ymlaen.

Mae'r Hunanasesiad yn cynnwys diweddariad yn erbyn y camau y dywedasom y byddem yn eu cymryd i wella ein Hunanasesiad blaenorol. Dangosir yr allwedd cod lliw ar gyfer cynnydd ein cynlluniau gweithredu fel a ganlyn:

Ddim wedi dechrau neu'n rhy gynnar eto i adrodd am unrhyw gynnydd (cyflawniadau/newidiadau)	Du
Wedi dechrau ond heb symud ymlaen yn dda – cynnydd cyfyngedig neu ddim cynnydd	Coch
Wedi dechrau gan wneud cynnydd rhesymol	Ambr
Mynd yn dda gyda chynnydd da	Gwyrdd
Cwblhawyd	Glas

5.1 Cynllunio Corfforaethol – adlewyrchu blwyddyn ariannol 2022/23

Ar y cyfan, mae ein mecanweithiau cynllunio corfforaethol yn gadarn, rydym yn aml yn eu hadnewyddu pan fydd newidiadau'n digwydd, ond eleni roeddem yn canolbwyntio ar ddatblygu'r Cynllun Corfforaethol newydd ar gyfer 2022-28 a'r rhaglen Drawsnewid.

Daeth Cynllun Corfforaethol cyfredol y Cyngor 2018-2023 i ben eleni a nodir y cynnydd ar hyn yn ein hadroddiad blynyddol, ac sy'n ffurfio rhan 2 o'r hunanasesiad hwn.

Mae'r cynllun 5 mlynedd newydd yn edrych i'r hirdymor gyda'r defnydd o ddata ac asesiadau poblogaeth ynghyd â gofyn i'n dinasyddion beth sy'n bwysig iddynt, rydym hefyd wedi cynnal gweithgareddau ymgynghori er mwyn canfod beth sy'n bwysig i'n trigolion, er mwyn gosod sail i'r cynllun newydd.

Rydym wedi cymhwyso'r egwyddor datblygu cynaliadwy i'n meddylfryd i ddatblygu ein Hamcanion Llesiant er mwyn gwella bywydau ein preswylwyr a'r amgylchedd y maent yn byw ynddo.

Mae'r Egwyddor Datblygu Cynaliadwy yn seiliedig ar **bum ffordd o weithio**:

- **Tymor Hir** – edrych ar ddatrysiadau tymor hir heb gyfaddawdu ar les cenedlaethau'r dyfodol.
- **Integredig** – helpu cyrff cyhoeddus eraill i gyflawni eu nodau er lles cyffredinol trigolion.
- **Cynnwys** – Cynnwys y rhai sydd â diddordeb yn llesiant yr ardal a chyflawni ein hamcanion.
- **Cydweithio** – gweithio gydag amrywiaeth o bobl, a rhannu syniadau ac adnoddau, i helpu i gyflawni'r canlyniadau.
- **Atal** – deall achosion sylfaenol materion fel y gallwn roi'r atebion cywir ar waith i atal problemau rhag codi neu waethygu.

Defnyddio'r egwyddorion uchod yw dechrau'r broses i ddatblygu ein Hamcanion Llesiant. Fe wnaethom gasglu ystod o ddata a gofyn i'n cymunedau beth roedden nhw'n ei feddwl trwy:

- Ymchwilio i'r asesiad lleol o lesiant a gynhaliwyd ar ran Bwrdd Gwasanaethau Cyhoeddus Gwent (BGC). Cynhaliodd ein timau asesiad trylwyr o bum ardal gymunedol ar draws y Fwrdeistref Sirol gan ddefnyddio data, ystadegau poblogaeth, ymgynghori ac ymgysylltu. Arweiniodd Cyngor Bwrdeistref Sirol Caerffili ar ddatblygiad y Cynllun Llesiant rhanbarthol ar gyfer y BGC, a gallwch ddarllen mwy am yr asesiad yn y ddolen [Asesiad Lleol o Les](#).
- Adolygu Maniffesto'r Blaid Lafur, gan fod hyn yn manylu ar ymrwymiad gwleidyddol y weinyddiaeth a etholwyd am y pum mlynedd nesaf a chynnal sawl gweithdy gyda'r Cabinet i gadarnhau'r weledigaeth.
- Ymgynghori â'n cymunedau fel rhan o weithgaredd parhaus 'Trafodaeth Caerffili' gan ofyn i bobl 'beth sy'n bwysig iddyn nhw.' Ein nod oedd cyrraedd cynifer o bobl â phosibl a rhoi sylw arbennig i glywed lleisiau grwpiau a glywir yn aml. Roedd hwn yn ymgynghoriad ar-lein ac wyneb yn wyneb, a gynhaliwyd mewn llyfrgelloedd a lleoedd cymunedol ar draws y Fwrdeistref Sirol. Gallwch ddarllen mwy am ein gwaith ymgynghori a'n dulliau yma [Sgyrsiau Beth sy'n Bwysig 2023-2024](#).

- Mae bwrdd Gwasanaethau Cyhoeddus Gwent wedi cytuno i ddod yn 'Rhanbarth Marmot'. Mae hyn yn golygu ein bod yn cydnabod bod anghydraddoldeb yn bodoli yn ein cymunedau, fel y nodwyd yn yr Asesiad Llesiant a byddwn yn cymryd camau i leihau anghydraddoldebau yn y Fwrdeistref Sirol fel ein cyfraniad i Gynllun Llesiant y Bwrdd Gwasanaethau Cyhoeddus. Ceir 8 Egwyddor Marmot, ac rydym wedi adolygu ein hamcanion a'n camau, i weld sut maent yn cyfrannu at yr egwyddorion hynny.
- Cynhaliwyd gweithdai gyda'n rhwydweithiau rheoli i sefydlu pa ganlyniadau y gallai gwasanaethau eu darparu i gyflawni'r Amcanion Llesiant drafft.
- Gofyn i'n gweithwyr beth oedd eu barn a hyrwyddo ymgynghoriad ar-lein.
- Adolygwyd ymgynghoriadau eraill a gynhaliwyd yn 2022.
- Gofyn i bartneriaid Grŵp Darparu Gwasanaethau Cyhoeddus Caerffili ystyried a oedd ein hamcanion drafft yn cefnogi eu nodau.
- Edrychwyd ar ddata mewn adroddiadau perfformiad i adnabod pa feysydd y gellir eu gwella.
- Ar ôl ei ffurfio, cyflwynwyd yr Amcanion Llesiant drafft i'n haelodau etholedig i gael eu barn a'u mewnbwn. O'r gweithgareddau uchod, rydym wedi llunio pum Amcan Llesiant a phob yn cynnwys canlyniadau uchelgeisiol rydym yn anelu at eu cyflawni ar draws 2023-2028.
- Mae Archwilio Cymru wedi adolygu'r ffordd rydym yn gosod ein hamcanion (o fewn y ddyletswydd datblygu cynaliadwy) y byddwn yn defnyddio unrhyw ddysgu o hyn i werthuso ein gwaith.

Teithiodd y Cynllun Corfforaethol drwy broses y pwyllgor rhwng mis Hydref a mis Rhagfyr 2023 ac mae bellach wedi'i gyhoeddi.

Gwaith deddfwriaethol neu gynllunio arall y mae'r Cyngor wedi'i wneud eleni:

- Cyflwynwyd Cyfrifon Ariannol Drafft 2022/23 i Archwilio Cymru ar gyfer cynnal yr adolygiad archwilio allanol. Unwaith y bydd hyn wedi'i gwblhau, bydd y Cyfrifon Ariannol archwiliedig yn cael eu cyflwyno i'r Cyngor i'w cymeradwyo ym mis Ebrill 2024 ac yna eu hardystio gan Archwilydd Cyffredinol Cymru.
- Mae'r Ddeddf Partneriaeth Gymdeithasol a Chaffael yn ei gwneud yn ofynnol i gyrrff cyhoeddus sydd o fewn cwmpas dyletswydd y Bartneriaeth Gymdeithasol geisio mwy o gonsensws neu gyfaddawd gyda'u hundebau llafur cydnabyddedig neu (lle nad oes undeb llafur cydnabyddedig) gynrychiolwyr eraill o'u staff, wrth bennu eu hamcanion llesiant. Mae'r Ddeddf yn ymwneud â gweithio gyda'n gilydd i wella'r ffordd y darperir gwasanaethau cyhoeddus a llesiant yng Nghymru. Mae'r Ddeddf yn nodi fframwaith uchelgeisiol i ddefnyddio gwariant trydydd parti sector cyhoeddus i gefnogi twf economaidd yn effeithiol a datblygu cymunedau lleol cryf.
- Ar hyn o bryd mae'r Cyngor yn gweithio gyda'r 9 Awdurdod Lleol arall ym Mhrifddinas-Ranbarth Caerdydd (PRC) yn ogystal â staff Prifddinas-Ranbarth Caerdydd wrth drosglwyddo Prifddinas-Ranbarth Caerdydd i Gyd-bwyllgor Corfforaethol De-Ddwyrain Cymru a fydd â 3 phrif ddyletswydd gyfreithiol: llesiant economaidd, cynllunio gofodol a chynllunio trafndiaeth rhanbarthol. Bydd Cyd-bwyllgor Corfforaethol De-Ddwyrain Cymru yn helpu ffurfioli rôl ac effaith y rhanbarth trwy roi statws hunaniaeth gyfreithiol gorfforaethol iddo ond nid yw'r endid gyfreithiol newydd hwn yn ymwneud â chystadlu â gwasanaethau lleol nac erydu cyfreithlondeb democrataidd – mae'n ymwneud â bod yn gyflenwol a deall pa sefydliadau sydd yn y sefyllfa orau i gyflawni ar lefelau lleol, rhanbarthol a chenedlaethol.

Diweddariad Gweithredu o 2022/23

Y llynedd, mi wnaethom ddweud y byddem yn	Diweddariad Cynnydd	Statws
Gweithredu Cynllun Corfforaethol newydd 2023-2028 erbyn Mai 2023	Datblygwyd y Cynllun fel y nodwyd uchod, ond fe'i gohiriwyd tan yn ddiweddarach yn y flwyddyn 2023/2024 i ganiatáu mwy o alinio â chyflwyno Egwyddorion Marmot o'r newydd.	Cynnydd Da
Cyhoeddi Cynllun Llesiant a Chynllun Cyflawni Lleol newydd y Bwrdd Gwasanaethau Cyhoeddus erbyn Mai 2023	Mae hwn yn gynllun BGC rhanbarthol a chytunwyd arno yn y bwrdd Gorffennaf 23. Cynllun Lles Gwent - Bwrdd Gwasanaethau Cyhoeddus Gwent (gwentpsb.org)	Cwblhawyd

Camau newydd i wella'r broses gynllunio ar gyfer 2023/24

Camau Gweithredu Newydd	Erbyn pryd
Rydym yn lansio mewnwyd newydd a fydd yn cynorthwyo staff i gael mynediad at gynlluniau a strategaethau.	Hydref 2023- Chwefror 2024
Byddwn yn datblygu Fframwaith Perfformiad ac yn adrodd ar gyfer y Cynllun Corfforaethol newydd.	Mai 2024

5.2 Cynllunio Ariannol – adlewyrchu blwyddyn ariannol 2022/23

Oherwydd y cyfnod estynedig o lymder a'r galw cynyddol am nifer o wasanaethau, mae sefyllfa ariannol Llywodraeth Leol wedi bod yn heriol ers nifer o flynyddoedd. Mae gan y Cyngor hanes cryf o gyflawni arbedion i gydbwysu ei gyllideb, ac yn ystod y cyfnod 2008/09 i 2022/23 gwelwyd arbedion o fwy na £100m er mwyn mynd i'r afael â gostyngiadau mewn cyllid a phwysau cost anochel.

Alldro Cyllideb Refeniw 2022/23

Ar gyfer blwyddyn ariannol 2022/23, adroddodd y Cyngor danwariant net cyffredinol yn erbyn ei gyllideb refeniw o £8.331m. Mae hyn yn cynnwys ysgolion a'r Cyfrif Refeniw Tai (CRT) ac fe'i crynhoir yn y tabl isod:

Ardal Gwasanaeth	Tanwariant / (Gorwariant) £m
Ysgolion	(5.947)
Addysg a Dysgu Gydol Oes	2.858
Gwasanaethau Cymdeithasol	0.981
Economi a'r Amgylchedd	(0.603)
Gwasanaethau Corfforaethol	2.327
Tai Cronfa Gyffredinol	(1.128)
Tai preifat	(0.233)
Cyllid amrywiol	4.317
Gwarged Treth y Cyngor	0.420
Cyfrif Refeniw Tai (CRT)	5.340
Tanwariant cyffredinol net	8.331

Roedd y tanwariant yn 2022/23 yn sylweddol is nag yn ystod y blynyddoedd diwethaf gyda thanwariant net o £38.517m a £37.815m yn cael ei adrodd yn 2020/21 a 2021/22 yn y drefn honno. Mae hyn yn rhoi darlun mwy realistig o berfformiad ariannol nad yw'r lefelau sylweddol o gyllid grant allanol a dderbyniwyd yn ystod y blynyddoedd diwethaf mewn ymateb i'r pandemig.

Ar gyfer ysgolion, sefyllfa alldro 2022/23 oedd gorwariant net o £5.947m ac mae hyn yn golygu bod balansau ysgolion wedi gostwng o £17.2m i £11.3m ar 31 Mawrth 2023. Ar ddiwedd blwyddyn ariannol 2021/22 nid oedd unrhyw ysgolion â diffyg yn eu balansau, ond ar 31 Mawrth 2023 roedd pum ysgol gynradd a thair ysgol uwchradd yn cario diffyg yn eu balansau ymlaen.

Roedd gorwariant sylweddol o £1.128m hefyd mewn Tai Cronfa Gyffredinol sy'n ymwneud â Digartrefedd a'r pwysau costau parhaus a brofwyd o ganlyniad uniongyrchol i lety dros dro (lleoliadau Gwely a Brecwast). Dyma etifeddiaeth o'r pandemig lle ariannwyd y costau hyn yn llawn gan Lywodraeth Cymru yn 2020/21 a 2021/22, ond mae lefel y cyllid wedi gostwng yn sylweddol yn 2022/23. Mae twf wedi'i gynnwys yng nghyllideb 2023/24 y Cyngor i fodloni'r pwysau cost parhaus hwn a rhagwelir y bydd angen adnabod cyllid ychwanegol hefyd yn y blynyddoedd i ddod.

Dyfodol Ariannol

Rheolodd y Cyngor yr heriau ariannol a gyflwynwyd gan etifeddiaeth y pandemig a'r argyfwng Costau Byw dilynol yn ystod blwyddyn ariannol 2022/23, ond mae'r sefyllfa yn heriol iawn wrth symud ymlaen. Roedd cynigion cyllideb 2023/24 a gymeradwywyd gan y Cyngor ar 23 Chwefror 2023 yn cynnwys cyfanswm y pwysau cost o £55.478m. Mae'r pwysau hyn yn cael eu hariannu drwy gynnydd o £22.152m yng Nghytundeb Ariannol Llywodraeth Cymru, arbedion parhaol o £4.972m, arbedion dros dro o £6.862m, defnydd untro o gronfeydd wrth gefn sy'n dod i gyfanswm o £15.345m, a £6.147m yn sgil cynnydd o 7.9% yn Nhreth y Cyngor.

Oherwydd y lefelau digynsail o chwyddiant a brofwyd yn ystod 2022/23 (Mynegai Prisiau Defnyddwyr (CPI) a gyrhaeddodd uchafbwynt o 11.1%), y sefyllfa economaidd bresennol, a'r ystod o fesurau cyllidebol dros dro a gymeradwywyd ar gyfer blwyddyn ariannol 2023/24, dangosodd Cynllun Ariannol Tymor Canolig diwygiedig y Cyngor a gyflwynwyd i'r Cyngor ochr yn ochr â chynigion cyllideb 2023/24, fod gofyn canfod arbedion posibl o £48.335m ar gyfer y cyfnod dwy flynedd o 2024/25 i 2025/26. Ar ôl derbyn Setliad Ariannol Dros Dro Llywodraeth Leol 2024/25 ar 20 Rhagfyr 2023, mae'r Cynllun Cyllido Cychwynnol wedi cael ei ddiweddarau eto ac mae hyn bellach yn dangos gofyniad arbedion disgwylidig o £66.234m ar gyfer y cyfnod tair blynedd o 2024/25 i 2026/27.

O ystyried maint yr her y mae'r Cyngor yn ei hwynebu, nid yw strategaeth ariannol sy'n ceisio torri ein gwasanaethau yn barhaus a disbyddu ein cronfeydd wrth gefn yn ymagwedd gynaliadwy nac yn ymagwedd briodol, yn enwedig pan fo'r gofynion ar ein gwasanaethau yn llawer uwch nag erioed, wrth i'n cymunedau barhau i gyflwyno anghenion llawer mwy a chymhleth i ni. Er mwyn sicrhau y gallwn ddiwallu anghenion ein cymunedau, wrth weithredu gyda llai o arian, mae angen dull gweithredu Cyngor cyfan a chyfannol ar draws y Fwrdeistref Sirol.

Bydd y Cyngor angen dulliau newydd o ddarparu gwasanaethau, ac mae hyn yn cael ei arwain gan y Prif Weithredwr, yr Arweinydd, y Tîm Rheoli Corfforaethol, a'r Cabinet ac mae'n cael ei gydlynw trwy ein Rhaglenni Buddsoddi Trawsnewid a Llundio Lleoedd 'Mwstro Tîm Caerffili'. Mae'n hanfodol bod y newidiadau gofynnol yn cael eu datblygu'n gyflym a bod penderfyniadau allweddol yn cael eu gwneud yn gynnar i sicrhau y gellir cyflawni'r gofynion arbedion a ragwelir ar gyfer 2024/25 i 2026/27.

Wrth gyflwyno trawsnewid, bydd y Cyngor yn:

- canolbwyntio ar hyblygrwydd a dod o hyd i ffyrdd gwahanol o gyflawni'r hyn sydd ei angen ar ein cymunedau, pan fydd ei angen arnynt.
- ymgysylltu â'n cymunedau i ddeall anghenion ein preswylwyr a darparu'r cymorth cywir i ddiwallu'r anghenion hynny mewn ffordd mor syml â phosibl.
- darparu newid sianel ar draws ein gwasanaethau'r Cyngor gan symud o sianeli wyneb yn wyneb neu ffôn i wasanaethau ar-lein rhatach lle bo hynny'n briodol.
- archwilio modelau darparu amgen pan fydd yn gwneud synnwyr gwneud hynny.
- edrych ar opsiynau ymadael gwirfoddol ac wrth i gydweithwyr symud ymlaen i gyfleoedd newydd neu ymddeol, asesu'n ofalus sut y gellir rheoli rolau wrth symud ymlaen.
- defnyddio ein cronfeydd wrth gefn er mwyn helpu i gydbwysu'r gyllideb yn y tymor byr tra bod rhaglenni newid yn cael eu datblygu a'u gweithredu'n llawn; a

- defnyddio ein cronfeydd wrth gefn ar sail Buddsoddi i Gynilo i ariannu costau untro i gyflawni newidiadau lle bo angen.

Mae Rhaglen Buddsoddi Cyfalaf Lluoio Lle y Cyngor yn mynd rhagddo'n dda. Gan ddefnyddio cyllid cyfalaf i ysgogi cyfleoedd ariannu pellach, mae llawer o brosiectau allweddol yn mynd rhagddynt, gan gynnwys: -

- Datblygiadau ysgolion newydd a gwell gyda defnydd hamdden, llyfrgell a chymunedol integredig.
- Tai cymdeithasol newydd goddefol, effeithlon o ran ynni, gan greu cymunedau cynaliadwy newydd.
- Hybiau gwasanaeth cyhoeddus integredig gydag iechyd ac addysg.
- Canolfan newydd i ddysgwyr bregus
- Cyrchfan twristiaeth well newydd yng Nghwmcarn.
- A469 gwaith atgyweirio mawr i'r gogledd
- Cyfnewidfa marchnad a thrafnidiaeth newydd Caerffili.
- Canolfan llesiant a hamdden Caerffili
- Hybiau cymunedol newydd, sy'n darparu mynediad siop un stop i'r Cyngor, wedi'i lywio gan anghenion y gymuned leol.

Un maes a nodwyd o'r Adolygiad Corfforaethol Ariannol blaenorol o adborth swyddogion yw bod angen hyfforddiant i ddeiliaid cyllideb ddeall y rheoliadau ariannol, felly byddwn yn cyflawni hyn yn 2024.

Diweddariad Gweithredu o 2022-23

Y llynedd, mi wnaethom ddweud y byddem yn	Erbyn pryd	Diweddariad Cynnydd	Statws
Cryfhau'r cysylltiadau rhwng y Cynllun Corfforaethol, Cynllun Ariannol Tymor Canolig y Cyngor, a Rhaglen Trawsnewid Tîm Caerffili erbyn mis Mawrth 2023	Mawrth 2023	Mae hyn wedi'i ohirio oherwydd y gwaith parhaus o amgylch datblygu Rhaglen Trawsnewid 'Mwstro Tîm Caerffili'.	Cynnydd cyfyngedig
Adolygu Strategaeth Cronfeydd Wrth Gefn y Cyngor Mawrth 2023	Mawrth 2023	Nid yw Strategaeth Wrth Gefn y Cyngor wedi'i hadolygu eto oherwydd gwaith parhaus i adnewyddu Rheoliadau Ariannol y Cyngor.	Dim cynnydd
Ceisio datblygu Rhaglen Llesiant a Lluoio Lle y Cyngor yn gyflym	Parhaus	Mae nifer o brosiectau allweddol wedi'u cymeradwyo fel yr amlinellir uchod. Mae gwaith yn mynd rhagddo i ddiffinio prosiectau posibl newydd wrth symud ymlaen a bydd y rhain yn amodol ar argaeledd cyllid a chymeradwyo achosion busnes unigol.	Cynnydd rhesymol

Camau newydd i wella Effeithiolrwydd Ariannol ar gyfer 2023/24

Camau Gweithredu Newydd	Erbyn pryd
Cynllun Ariannol Tymor Canolig wedi'i ddiweddarau sy'n cyd-fynd â'r Cynllun Corfforaethol a Rhaglen Trawsnewid 'Mwstro Tîm Caerffili' i'w gyflwyno i'r Cyngor.	Gwanwyn 2024
Rheoliadau Ariannol wedi'u diweddarau i'w cyflwyno i'r Pwyllgor Llywodraethu ac Archwilio i'w cymeradwyo cyn cymeradwyaeth y Cyngor.	Ebrill 2024
Adolygu Strategaeth Cronfeydd Wrth Gefn y Cyngor	Ebrill 2024
Bydd hyfforddiant ar gyfer deiliaid cyllideb yn cael ei gyflwyno fel rhan o'r rhaglen 'Mwstro Tîm Caerffili'.	I'w gytuno ar draws 2024

5.3 Cynllunio'r Gweithlu – adlewyrchu blwyddyn ariannol 2022/23

Mae gan y Cyngor weithlu o ychydig dros 8,500 o weithwyr (6409.36 cyfwerth ag amser llawn (FTE)) gan gynnwys staff ysgolion, sy'n darparu 815 o wasanaethau i'r cyhoedd. Mae ein gweithlu, felly, yn hanfodol i ddarparu'r gwasanaethau hyn yn llwyddiannus. Yn ystod y pandemig cawsom ein hunain yn adleoli ein gweithlu i gefnogi'r gwaith o ddarparu gwasanaethau hanfodol ac i gyflwyno gwasanaethau newydd, ac rydym yn ddiolchgar am hyblygrwydd ein gweithwyr. Fel pob Awdurdod Lleol, rydym wedi gweld newid mewn recriwtio ers y pandemig ac rydym yn wynebu heriau sylweddol yn recriwtio i lawer o swyddi ar draws y Cyngor.

Roedd yr adroddiad i'r Cyngor ar 24 Tachwedd 2020 o'r enw 'Capasiti Gweithlu a Heriau Cysylltiedig' yn amlinellu'r anawsterau cenedlaethol o ran recriwtio (nid yn unig i Awdurdodau Lleol) a hefyd heriau'r Cyngor. O ganlyniad, cytunodd yr Aelodau ar gyllid ar gyfer Tîm Recriwtio penodol o fewn Gwasanaethau Pobl i ganolbwyntio ar farchnata a hyrwyddo'r sefydliad i ddarpar ymgeiswyr; defnyddio offer recriwtio masnachol i adnabod unigolion sy'n cwrdd ag anghenion y Cyngor ac ymgysylltu ag ymgeiswyr posibl ynghylch manteision dod i weithio i Gaerffili. Bydd y Tîm hefyd yn hyrwyddo'n ehangach y cyfleoedd sy'n bodoli o fewn y Cyngor ar draws y cyfryngau cymdeithasol a sianeli proffesiynol eraill, yn ogystal â chynnal digwyddiadau recriwtio lleol ar draws y Fwrdeistref yn gyson a chryfhau'r berthynas â phartneriaid allweddol fel Gyrfa Cymru, ein hysgolion, colegau lleol a Phrifysgolion i ymgysylltu ac annog darpar ymgeiswyr yn ogystal â datblygu cyfleoedd wedi'u teilwra i ymuno â'r Cyngor.

Er gwaethaf yr heriau recriwtio, mae Adnoddau Dynol wedi gweithio gyda Phenaeithiaid Gwasanaeth i ddefnyddio rhai o'r cyfleoedd sydd eisoes ar gael i'r Cyngor i gefnogi recriwtio a chadw gweithwyr. Mae'r rhain yn cynnwys:

- Cynllunio gweithlu
- Penodi prentisiaid
- Ystyried graddau yn y swydd
- Adolygu contractau ac oriau
- Cyflwyno taliadau atodol ar sail y farchnad

Er bod heriau recriwtio cenedlaethol, mae nifer ein gweithwyr wedi cynyddu ychydig o'i gymharu â 31 Mawrth 2022 yn unol â'r tabl isod:

Dyddiad	Nifer Gweithwyr	Gweithwyr Cyfwerth ag Amser Llawn (FTE)
31.03.22	8348	6245.04
31.03.23	8535	6409.36

Mae'r trosiant staff ar gyfer 2021/22 a 2022/23 wedi'i ddarparu yn y tabl isod:

	2021/22	2022/23
Gweithwyr allanol yn ymuno â'r Cyngor	864	1091
Gweithwyr y Cyngor sydd wedi gadael	765	898

Nid yw'r wybodaeth hon yn cynnwys penodiadau mewnol.

Er mwyn cefnogi'r Cyngor i fod yn gyflogwr o ddewis a hefyd i wella'r profiad recriwtio cyffredinol ar gyfer darpar ymgeiswyr, mae'r tîm Adnoddau Dynol yn adolygu ac yn moderneiddio prosesau, gan adolygu polisïau a gweithdrefnau Adnoddau Dynol, gan gynnwys cyflwyno polisïau i gefnogi gweithio ystwyth, ac wedi diwygio'r broses arolwg ymadael.

Fe wnaethom hefyd recriwtio 28 o Brentisiaid yn llwyddiannus yn 2022/23 i wasanaethau ar draws y Cyngor a bydd yr ymarfer recriwtio hwn yn cael ei ailadrodd bob 2 flynedd, cyn belled â bod y gyllideb yn parhau i fod ar gael.

Mae Pecyn Cymorth Cynllunio'r Gweithlu yn cael ei gwblhau a bydd yn cael ei dreialu gyda 3 Pennaeth Gwasanaeth cyn cael ei gyflwyno ar draws y Cyngor. Bydd hyn yn cynorthwyo gwasanaethau i gynllunio adnoddau'n briodol ac ystyried bylchau sgiliau i gefnogi'r ddarpariaeth o wasanaethau yn y dyfodol a dylai hefyd ddarparu datblygiad i staff, a fydd, gobeithio, hefyd yn cynorthwyo recriwtio a chadw staff. Cymerodd y Cyngor ran mewn Astudiaeth Gweithlu Archwilio Cymru a oedd yn argymhell gwelliannau i gynllunio, monitro ac adolygu olyniaeth a'r gweithlu a bydd y pecyn cymorth hwn yn mynd i'r afael â'r argymhellion hyn.

Rydym yn uwchraddio'r system Adnoddau Dynol/Cyflogres ac yn datblygu modiwlau newydd a fydd yn cynorthwyo rheolwyr i gael mwy o reolaeth mewn perthynas â'r broses recriwtio. Fodd bynnag, ni fydd hyn yn caniatáu i Reolwyr osgoi'r broses recriwtio ddiogel y cytunwyd arni. Mae'r broses sefydlu a chynefino ar gyfer gweithwyr hefyd yn cael ei diweddarau a'i moderneiddio. Heb os, bydd y cyfle i ddarparu data o ganlyniad i'r uwchraddiad hwn o fudd i reolwyr ystyried eu gofynion adnoddau gweithwyr ar hyn o bryd ac yn y dyfodol.

Mae Strategaeth Datblygu'r Gweithlu 2021–24 a Strategaeth Llesiant Gweithwyr 2021-24 ar waith. Mae gan y ddau gynllun gweithredu sy'n cael ei adrodd yn unol â'r llywodraethu o fewn y strategaethau.

Nodwyd o fewn Cofrestr Risg y Cyngor bod gwytnwch a lles staff yn risg ganolig gan fod staff wedi gorfod ymateb i effeithiau'r pandemig, y Rhaglen Lywodraethu, y rhyfel yn Wcráin ac, yn fwy diweddar, yr argyfwng Costau Byw. Mae'r disgwyliadau yn parhau i gynyddu, ac mae adnoddau'r Cyngor wedi'u hystyng yn sylweddol ar hyn o bryd.

Rydym wedi caffael Rhaglen Cymorth i Weithwyr penodol sydd wedi'i chynllunio i gefnogi gweithwyr gyda'u hiechyd meddwl a'u lles. Mae Adnoddau Dynol hefyd wedi datblygu adnodd pwrpasol ar y fewnwyd mewn perthynas â chymorth llesiant allanol y gall staff ei gyrchu. Bydd hyn yn cael ei ddatblygu ymhellach gyda chefnogaeth gan y Tîm Cyfathrebu pan fydd y gweithle digidol newydd yn cael ei gyflwyno.

Rydym wedi cyflwyno cynllun buddion staff sy'n cyd-fynd â'r aberthu cyflog a chynlluniau car a beicio i'r gwaith, ac mae pob un ohonynt yn cynnig buddion i weithwyr os ydynt yn dymuno manteisio arnynt. Fe wnaethom hefyd gasglu gwybodaeth am ystod eang o adnoddau i staff, llawer ohonynt yn breswylwyr, i gynorthwyo gyda chynnydd mewn costau byw a nodir ar dudalennau gwe pwrpasol.

Cefnogir y cyfle i weithio'n rhan amser mewn swyddi ar draws strwythur y Cyngor, gan amrywiaeth o bolisïau cyfeillgar i deuluoedd sy'n cynnig cyfle i weithwyr ganfod cydbwysedd rhwng gwaith, hamdden, teulu a chyfrifoldebau gofalu. Mae ein Bwlch Cyflog Rhwng y

Rhywiau a adroddir bob mis Mawrth hyd yma wedi cadarnhau bod ein sefyllfa'n adlewyrchu achosion bwllch cyflog rhwng y rhywiau mewn cymdeithas yn gyffredinol. Mae ymchwil wedi dangos nad yw cyfrifoldebau gofalu a swyddi rhan-amser yn cael eu rhannu'n gyfartal ac mai menywod sy'n cael eu tynnu'n bennaf at swyddi rhan amser.

Mae'n bwysig nodi nad yw'r bwllch cyflog rhwng y rhywiau yn y Cyngor yn deillio o dalu gweithwyr gwrywaidd a benywaidd yn wahanol am yr un gwaith neu waith cyfatebol ond yn hytrach oherwydd y swyddi y mae dynion a menywod yn gweithio ynddynt ar hyn o bryd a'r cyflogau y mae'r swyddi hyn yn eu denu.

Mae'r tablau isod yn darparu dadansoddiad o ystod rhyw ac oedran y gweithlu ar 31 Mawrth 2022 a 2023:

	31.03.22	31.03.22	31.03.23	31.03.23
	Cyfrif pen	Cyferth ag amser llawn	Cyfrif pen	Cyferth ag amser llawn
Menywod	6108	4373.86	6210	4485.18
Dynion	2239	1871.18	2324	1924.18
Amhenodol	1	0	1	0

Dyddiadau	31.03.22	31.03.23	31.03.22	31.03.23	2022	2023
Ystod oedran	Menywod	Menywod	Dynion	Dynion	Cyfanswm y Cyngor	Cyfanswm y Cyngor
16-22	78	131	78	119	156	250
21-30	759	771	356	383	1115	1154
31-40	1436	1500	434	430	1870	1930
41-50	1653	1624	507	512	2160	2136
51-60	1613	1610	605	608	2219	2219
61-65	407	411	190	199	597	610
65+	162	163	69	73	231	236

Mae 1 heb ei nodi yn yr ystod oedran 51 – 60 yn y ddwy flynedd.

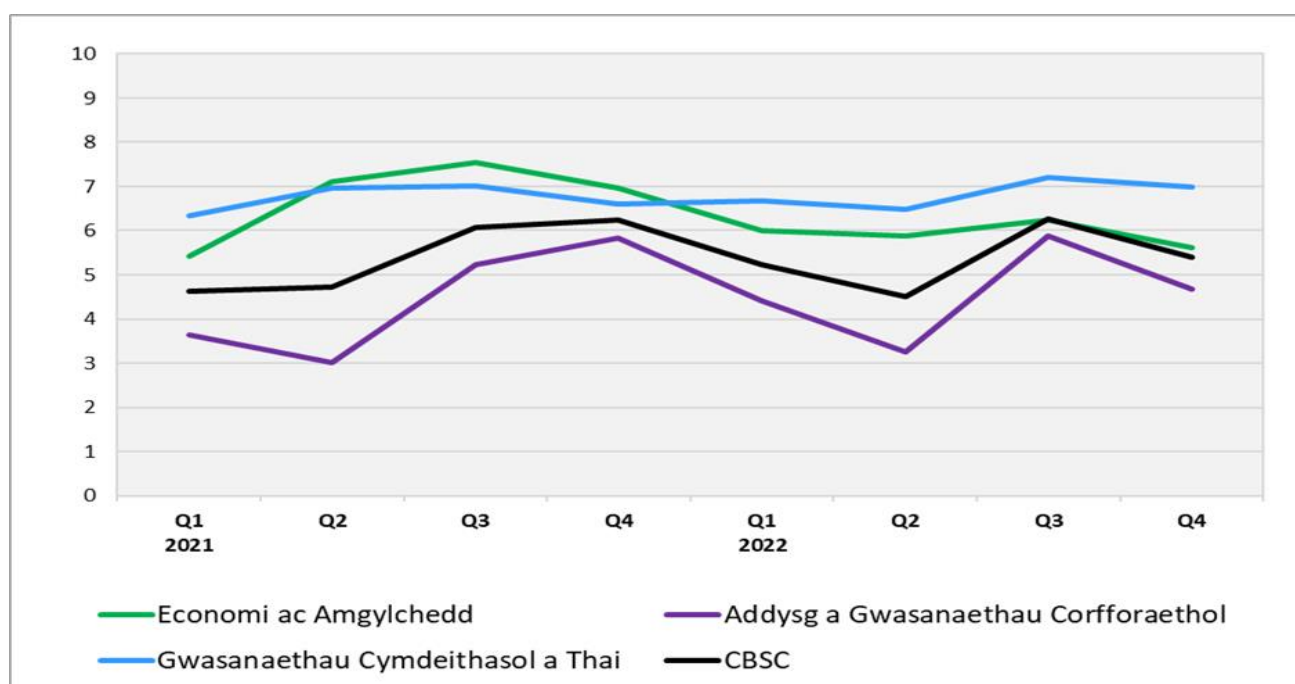
Gan droi at absenoldeb salwch, yn 2021/22 gwnaethom nodi cynnydd yng nghyfraddau absenoldeb salwch i 14.12 diwrnod cyferth ag amser llawn a gollwyd fesul gweithiwr. Roedd y cynnydd hwn yn adlewyrchu'r darlun cenedlaethol ar gyfer Awdurdodau Lleol Cymru. Ar gyfer 2022/23 gwnaethom adrodd am ostyngiad bach yn y diwrnodau cyferth ag amser llawn a gollwyd fesul gweithiwr i 13.92 ac roeddem mewn lleiafrif o Awdurdodau Lleol yng Nghymru wrth wneud hynny.

Er ei bod yn braf bod y diwrnodau cyferth ag amser llawn colli fesul gweithiwr wedi lleihau ychydig, cydnabyddir bod angen i'r lefel absenoldeb hon leihau llawer mwy. Gall lefelau absenoldeb salwch uchel nid yn unig effeithio ar ddarparu gwasanaethau, ond hefyd ar les gweithwyr yn y gwaith. Rhaid deall bod niferoedd uchel o'n gweithwyr yn delio â materion difrifol yn eu bywydau personol sy'n effeithio ar eu lles, gan arwain at straen personol a hynny yw'r prif reswm dros absenoldeb unwaith eto yn 2022/23. Bydd Adnoddau Dynol yn parhau i weithio gyda Rheolwyr i geisio lleihau lefelau absenoldeb salwch ac ymgysylltu'n genedlaethol pe bai unrhyw gyfleoedd yn codi i gefnogi'r gostyngiad hwn.

Mae canran lefelau absenoldeb y Cyngor a phob Cyfarwyddiaeth ar 31 Mawrth 2022 a 2023 hefyd i'w gweld isod:

Cyfarwyddiaeth	% Lefel absenoldeb 2022	% Lefel absenoldeb 2023
Economi a'r Amgylchedd	6.86	5.97
Addysg a Gwasanaethau Corfforaethol	4.43	4.40
Ysgolion	4.13	4.64
Gwasanaethau Cymdeithasol a Thai	6.76	6.83
Cyfanswm y Cyngor	5.43	5.36

Graff yn dangos tueddiadau lefelau absenoldeb o Chwarter 1 2021/22 i Chwarter 4 2022/23:



Diweddariad Gweithredu o 2022/23

Y llynedd, mi wnaethom ddweud y byddem yn	Erbyn pryd	Diweddariad Cynnydd	Statws
Cyflwyno Cynllun Gweithredu Strategaeth Datblygu'r Gweithlu 2021–24	2024	Mae'r strategaeth hon wedi cael ei chytuno ac yn ei lle. Mae'r cynllun gweithredu o fewn y strategaeth yn amodol ar fonitro gan y Tîm Rheoli Corfforaethol (TRhC) a'r Grŵp Strategaeth Adnoddau Dynol (AD), Craffu Corfforaethol ac Adfywio a'r Cabinet.	Cynnydd da
Cyflwyno Cynllun Gweithredu Strategaeth	2024	Mae'r strategaeth yn cael ei chytuno ac yn ei lle. Mae'r cynllun gweithredu yn amodol ar fonitro	Cynnydd da

Y llynedd, mi wnaethom ddweud y byddem yn	Erbyn pryd	Diweddariad Cynnydd	Statws
Llesiant Gweithwyr 2021–24		drwy TRhC, Grŵp Strategaeth AD, Craffu Corfforaethol ac Adfywio a'r Cabinet.	
Adolygu a moderneiddio'r broses recriwtio	Hydref 2023	Gwnaed cynnydd da fel y nodwyd uchod a byddwn nawr yn gweithio i adolygu a moderneiddio'r broses recriwtio yn llawnach gyda'r tîm newydd.	Cynnydd da
Ymgorffori cynllunio'r gweithlu ar draws y sefydliad	Hydref 2023	Datblygwyd pecyn cymorth drafft cynllunio'r gweithlu sy'n cael ei dreialu gan 3 Pennaeth Gwasanaeth. Bydd adborth yn cael ei adolygu, ac unrhyw welliannau angenrheidiol a adlewyrchir yn y pecyn cymorth a fydd wedyn yn cael ei gyflwyno ar draws y Cyngor yn 2023/24.	Cynnydd da
*Ymgorffori cyllideb recriwtio prentisiaethau flynyddol.	Parhaus	*Fe wnaethom recriwtio 28 o brentisiaid yn llwyddiannus yn 2022. Ymgyrchoedd recriwtio i'w cynnal mewn 2 gylch blynyddol.	Cynnydd da
Ymgorffori a ffurfioli arferion gweithio hyblyg	Dechrau 2023	Cytunwyd ar bolisiau AD gan y Cabinet Rhagfyr 2022 Bellach mae angen i'r Penaethiaid Gwasanaeth symud ymlaen â'r ôl-gategoreiddio gyda staff fel bod y staff. Bydd AD yn ysgrifennu at staff i gadarnhau'r categoreiddio.	Cynnydd da
Adolygu ein Polisiâu Adnoddau Dynol sy'n ymwneud â gweithio hyblyg	Dechrau 2023	Polisi Gweithio Ystwyth, Cynllun Hyblyg a Chynllun Milltiroedd y cytunwyd arnynt gan y Cabinet ar 14.12.22. Mae gan y Polisi Ymadael Blynyddol gost ychwanegol o £2.459m a chytunwyd arno gan y Cyngor ym mis Chwefror 2023 fel rhan o'r broses o bennu'r gyllideb.	Cynnydd da

*Cytunwyd ar gyllideb flynyddol i gefnogi cyflogi prentisiaid, gyda'r bwriad o'u cyflogi bob blwyddyn, ond yn dilyn adolygiad gwnaed penderfyniad i recriwtio bob dwy flynedd a chynnig prentisiaeth fydd o leiaf dwy flynedd o hyd gan fod hyn yn darparu'r cyfleoedd a'r profiad dysgu gorau i'r prentisiaid gan gynnwys cyflawni cymwysterau ffurfiol a'u lleoli i allu gwneud cais am gyflogaeth o fewn y Cyngor ar ddiwedd y brentisiaeth.

Camau newydd i wella effeithiolrwydd y gweithlu ar gyfer 2023/24

Camau Gweithredu Newydd	Erbyn pryd
Penodi tîm recriwtio	31.10.23
Datblygu Strategaeth Recriwtio	31.06.24
Adolygu polisiau Adnoddau Dynol perthnasol	31.03.24
Cynnal arolwg staff mewn perthynas â gweithio ystwyth, cyfrifoldebau gofalu a llesiant	31.03.24
Cyflwyno'r gweithle digidol newydd	31.10.23
Mudo'r system Adnoddau Dynol / Cyflogres i'r cwmwl a datblygu modiwlau newydd ar gyfer recriwtio, ar fwrdd a sefydlu	31.03.24
Cyflwyno'r system hyblyg newydd yn unol â'r Polisiau Gweithio Hyblyg	30.09.23
Datblygu a chyflwyno data gwasanaeth gweithwyr drwy'r system Adnoddau Dynol / Cyflogres	31.03.24
Cwblhau a chyflwyno'r Pecyn Cymorth Cynllunio'r Gweithlu	31.01.24
Cyflwyno system profiad a rheoli newydd i ddysgwyr	31.03.24

5.4 Technoleg Caffael a Gwybodaeth – sy'n adlewyrchu blwyddyn ariannol 2022/23

Mae ein gwasanaeth Caffael yn parhau i ddatblygu rhaglenni gwaith sylweddol sy'n cefnogi busnesau bach a chanolig (BBaCh). Er mwyn rhoi rhywfaint o gwmpas ein gweithgarwch gwariant a chaffael i'r darllenydd ar gyfer blwyddyn ariannol 2022/23

Teitl	Blwyddyn ariannol		
	20/21	21/22	22/23
Cyfanswm Gwariant (<i>ffynhonnell Spikes Cavell</i>)	£264m	£251m	£271m
Cyfanswm gwariant gyda chyflenwyr yng Nghaerffili	£55m	£59m	£66m
Cyfanswm gwariant gyda chyflenwyr 'Y Fargen Ddinesig'	£120m	£124m	£145m
Cyfanswm y gwariant gyda Chyflenwyr ar draws Cymru	£133m	£138m	£162m

Cyfanswm yr anfonebau a dalwyd gennym o fewn 30 diwrnod oedd 149,596 (y cyflymaf y byddwn yn talu ein hanfonebau y cyflymaf y gallwn roi llif arian yn ôl i'n busnesau bach a chanolig)

Er mwyn datblygu ymhellach ein dull o gaffael yn lleol, gwnaethom gychwyn prosiect i dyfu ein dadansoddeg fewnol a'n galluoedd chwilio i ddatrys problemau sy'n ymwneud â bylchau cyflenwi sy'n gysylltiedig â'n gwariant trydydd parti. Yn benodol, y nod pontiol yw sicrhau bod y Cyngor yn cyrchu cyflenwyr o'r ardaloedd lleol a'r ardaloedd cyfagos i gefnogi ein Cyfeiriadur Cyflenwyr presennol. Gan ddefnyddio gwasanaethau darparwr technoleg busnesau bach a chanolig lleol, bydd y prototeip ar gael yn 2023/24. Mae hyn yn golygu codi ymwybyddiaeth a thynnu sylw at gyfleoedd y Cyngor ar draws nifer o lwyfannau cyfryngau cymdeithasol wrth ystyried dilysrwydd y trydydd partiion y gellir eu hadnabod.

Dros y cyfnod adrodd hwn, mae'r Polisi Gwerth Cymdeithasol a fabwysiadwyd yn 2021/22 wedi arwain at ddarparu £1.9 miliwn o Werth Cymdeithasol (yn amodol ar gwblhau prosiectau a dilysu ffurfiol). Mae hyn yn cynnwys canlyniadau sy'n gysylltiedig â chyfleoedd cyflogaeth, y gadwyn gyflenwi, addysg a mentrau cymunedol. Parhaodd staff o fewn caffael i weithio gyda meysydd gwasanaeth eraill gan dynnu sylw at y Polisi Gwerth Cymdeithasol a'r defnydd o'r Methodoleg Themâu, Canlyniadau a Mesuriadau (TOM). Mae'r Fethodoleg Buddaliadau Cymunedol yn parhau i gael ei defnyddio o fewn prosiectau Cymunedau Cynaliadwy ar gyfer Dysgu (rhaglen adeiladu ysgolion) ac fe'i hymgorfforwyd o fewn prosiectau yn ystod blwyddyn ariannol 2022/23 a bydd yn cael ei adrodd yn ôl yn dilyn cwblhau'r prosiect.

Parhaodd y rhaglen EdTech yn ystod 2022/23 gyda thua £16.3 miliwn o wariant yn mynd trwy system brynu ddeinamig y Cyngor sy'n cynnwys seilwaith (£1.4 miliwn), dyfeisiau defnyddwyr terfynol (£11.4miliwn) ac addysgu dysgu a chlyweledol.

Yn 2022/23 daeth y byd i'r amlwg o'r pandemig, gwelsom her ac aflonyddwch arall i gadwyni cyflenwi ar ffurf Rhyfel Wcráin. Roedd hyn yn gwaethygu problemau cadwyni cyflenwi oedd eisoes yn ei chael hi'n anodd adfer o'r pandemig.

Parhaodd yr argyfwng costau byw, Rhyfel yn Ewrop a phrinder tanwydd i herio gwariant trydydd parti a pharhaodd y gwaith o gyflawni prosiectau i ddenu costau ychwanegol o oedi wrth gyflawni oherwydd bod costau a chyfyngiadau ar adnoddau yn gwaethygu, rhagwelir y bydd y gofynion a'r pwysau cost hyn yn parhau i 2023/24.

Mae staff ym maes Caffael bellach yn gweithio gyda Llywodraeth Cymru a Rhwydwaith Caffael CLILC o fewn Grŵp Arbenigol Gwybodaeth y Farchnad (MEIG) ar nwyddau a chategoriâu strategol. Mae cynrychiolwyr MIEG yn ymgynghori â chyrrff allanol gan gynnwys y gadwyn gyflenwi ac asiantaethau proffesiynol i goladu a rhannu amodau'r farchnad a deallusrwydd ar draws pum maes nwyddau a chategori, sef Adeiladu, Ynni a Chyfleustodau, Bwyd, Tanwydd a TGCh. Mae'r wybodaeth hon wedyn yn cael ei rhannu ar draws Sector Cyhoeddus Cymru. Mae EdTech sy'n hysbysu'r MIEG hefyd yn gweithio'n agos gyda Chynhyrchwyr Offer Gwreiddiol fel Lenovo, HP, Cisco i ddeall argaeledd a chyfyngiadau cynnyrch, sy'n helpu i lywio dulliau gweithredu gyda rhanddeiliaid o fewn Llywodraeth Cymru a phob Cyngor ledled Cymru.

Mae'r Gwasanaethau Cwsmeriaid a Digidol yn parhau i weithio er mwyn lleihau'r bygythiadau seiber mewn amgylchedd sy'n fythol heriol ac maent wedi llwyddo i wella ein sefyllfa ddiogelwch yn ystod 2022/23 a bydd hyn yn parhau i 2023/24.

Yn ystod 2022/23 dechreuodd y Cyngor ar strategaeth cwmwl yn gyntaf. Rydym yn defnyddio'r technolegau a'r offer diogelwch diweddaraf i sicrhau cywirdeb a diogelwch ein data ar ôl mudo i Wasanaethau Cwmwl. Bydd 2023/24 yn gweld systemau strategaeth allweddol yn cwblhau'r mudo cwmwl.

Mae'r Gwasanaethau Digidol yn symleiddio ac yn moderneiddio ein seilwaith digidol, gan ddefnyddio technolegau newydd i gefnogi amcan yr Awdurdod o weithredu a mabwysiadu Technolegau Cwmwl, wrth barhau i gadarnhau, lle bo hynny'n bosibl, y datrysiadau a ddefnyddir. Rydym wedi dechrau mudo o dechnolegau analog i Ddigidol, yn barod ar gyfer cau gwasanaethau analog erbyn mis Rhagfyr 2024/25. Prosiect corfforaethol eang yw hwn a bydd y Gwasanaethau Digidol yn rheoli ymfudiad ei seilwaith, a bydd angen i rannau eraill o'r Cyngor reoli eu hanghenion penodol eu hunain.

Un o amcanion allweddol y timau digidol a gwybodaeth yw sicrhau bod y sefydliad yn cael ei ystyried yn ffynhonnell wybodaeth y gellir ymddiried ynddo, i gadw at gyfreithiau llywodraethu gwybodaeth wrth ddal a chadw gwybodaeth, yn ystod 2022/23 gosododd y sefydliad protocolau ar gyfer Llywodraethu Gwybodaeth o fewn y Cyngor.

Mae'r Bwrdd Datrysiadau Digidol wedi datblygu ac aeddfedu yn ystod y 12 mis diwethaf, mae hyn wedi herio'r unedau busnes o fewn y Cyngor ar eu gofynion digidol, gan ddarparu llywodraethu dros gyflwyno atebion digidol newydd neu ddiweddarau rhai sy'n bodoli eisoes. Mae hyn wedi gweithio'n dda ond bydd yn awr yn cael ei ddisodli gan y Bwrdd Menter. Byddwn yn parhau i godi hyfforddiant ymwybyddiaeth i'r holl staff a chynghorwyr a ddechreuodd yn 2022/23 ac a fydd yn parhau tan 2023/24.

Diweddariad Gweithredu o 2022/23

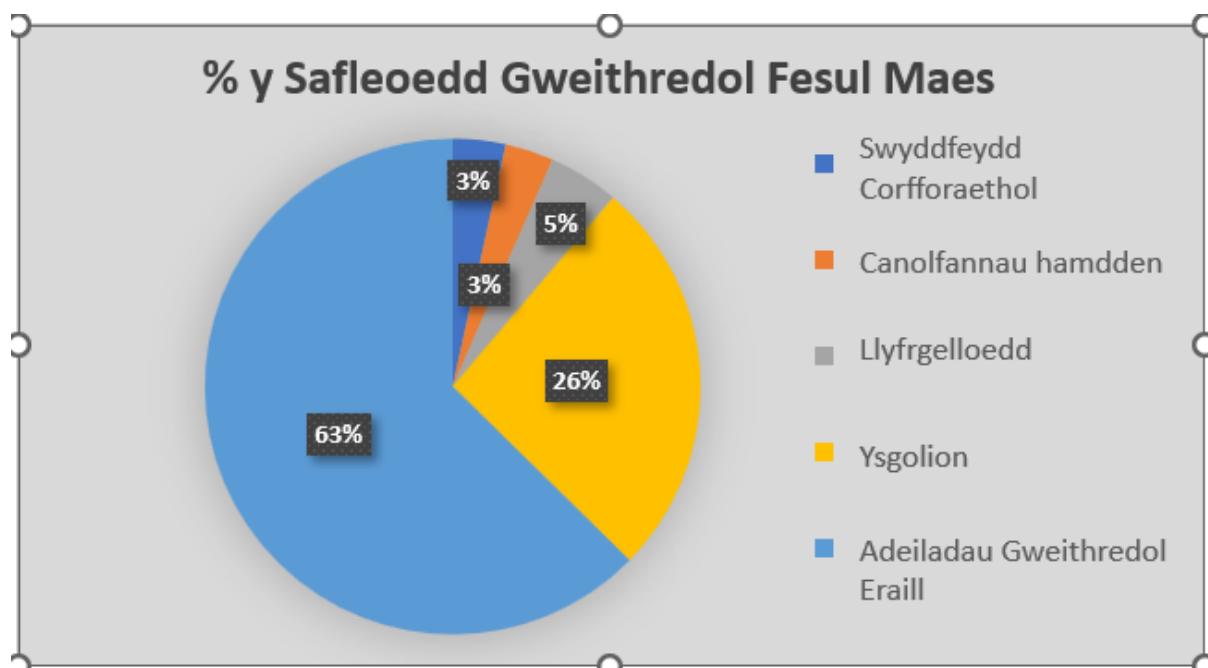
Y llynedd, mi wnaethom ddweud y byddem yn	Erbyn pryd	Diweddariad Cynnydd	Statws
Hyrwyddo ein Polisi Gwerth Cymdeithasol, rhoi cyhoeddusrwydd a chodi ymwybyddiaeth o ymgorffori gwerth cymdeithasol ar draws ein gwariant trydydd parti i gael buddion i'n cymuned o'n pŵer gwario ac i adrodd ar y canlyniadau.	2023	Mae'r tîm yn parhau i roi cyhoeddusrwydd a chodi ymwybyddiaeth o wreiddio gwerth cymdeithasol ar draws gwariant trydydd parti y Cyngor.	Cynnydd da
Defnyddio'r newidiadau mewn deddfwriaeth caffael fel rhan o agenda diwygio caffael a'r Bartneriaeth Gymdeithasol a Biliau Caffael.	2024	Mae'r Ddeddf Partneriaeth Gymdeithasol a Chaffael bellach yn gyfraith ond ni fydd yn ofniad cyfreithiol hyd nes y cyhoeddir y canllawiau statudol yn haf 2024. Bydd y ddeddfwriaeth gaffael newydd hefyd yn dilyn amserlenni haf 2024. Hyd nes y cawn y canllawiau, ni allwn ddweud beth fydd yn ei olygu i ni ar hyn o bryd. Mae swyddogion caffael yn cefnogi gweithgorau sy'n cefnogi datblygiad a defnydd y ddeddfwriaeth.	Ddim wedi dechrau eto

Camau newydd i wella effeithiolrwydd prosesau caffael ar gyfer 2023/24

Camau Gweithredu Newydd	Erbyn pryd
Ar hyn o bryd mae'r swyddogaeth gaffael yn uwchraddio'r system e-gaffael a fydd yn darparu cyfleoedd ar gyfer arloesi ac awtomeiddio yn y broses gaffael.	Gwanwyn 2024
Gweithredu Deddf Caffael Cyhoeddus y DU a Phartneriaeth Caffael Cyhoeddus Cymdeithasol (Cymru) a diwygio Caffael yn unol â deddfwriaeth newydd pan ddaw canllawiau statudol i rym.	Hydref 2024
Llenwi'r Gwagle Cyflenwr – Cyfeiriadur Cyflenwyr 'Byw'	Gwanwyn 2024
Defnyddio Contract Bwyd Cymru Gyfan newydd	Gwanwyn 2024

5.5 Asedau – sy'n adlewyrchu'r flwyddyn ariannol 2022/23

Mae'r portffolio yn un o'r ystadau sector cyhoeddus mwyaf yng Nghymru gyda thua 348 o safleoedd gweithredol (ac eithrio Tai / Cyfrif Refeniw Tai) Mae'r asedau hyn yn rhan annatod o'r gwasanaethau a ddarperir i drigolion Caerffili. Mae'r adeiladau'n amrywio'n fawr o ran oedran, math o adeiladwaith a chyflwr ac yn amrywio o adeiladau hynod effeithlon fel Ysgol Uwchradd Islwyn i Faenordy hanesyddol Llancaiach Fawr, sy'n dyddio i tua 1500.



(Mae safleoedd gweithredol eraill yn cynnwys y rhai sy'n cael eu rheoli gan Gefn Gwlad, Blynyddoedd Cynnar, Gwasanaethau Cymdeithasol, Canolfannau Cymunedol, Seilwaith, Twristiaeth, Gwasanaethau Profedigaeth a Chyfleusterau Chwaraeon. Mae'r data'n cael ei storio fesul safle e.e. gall safle fel ysgol neu barc diwydiannol fod â sawl adeilad / bloc ond mae'n cael ei gyfrif fel 1 safle)

Ein nod yw cael "Yr adeiladau cywir, yn y lle iawn, yn gweithredu yn y ffordd gywir, gan hwyluso'r gwaith o ddarparu Gwasanaeth y Cyngor yn ddiogel ac yn effeithiol". Mae angen ymateb i fesurau llymder digynsail wrth geisio darparu gwasanaethau cynaliadwy o ansawdd i breswylwyr ac ymwelwyr. Mae'n hanfodol bod adeiladau'r Cyngor yn cael eu defnyddio'n dda, yn gweithredu'n effeithlon a bod y portffolio'n cael ei symleiddio lle bo hynny'n briodol. Mae cyflwr adeiladau'r Cyngor yn cael eu harolygu yn rheolaidd. Cwblhawyd y gyfran ddiweddaraf o arolygon cyflwr adeiladu tua 2019.

Mae'r graddfeydd cyflwr presennol ar gyfer y portffolio yn cael eu crynhoi yn ôl categori gwasanaeth isod:

	A Da	B Bodddhaol	C Gweithredol Ddrwg	D Drwg
Swyddfeydd Corfforaethol	4.51%	86.90%	8.30%	0.28%
Llyfrgelloedd	7.77%	85.97%	5.51%	0.69%
Canolfannau Hamdden	9.71%	77.60%	12.22%	0.47%
Adeiladau Gweithredol Eraill	4.49%	84.30%	9.47%	1.08%
Ysgolion	6.99%	80.03%	12.46%	0.26%
Cyfanswm yr holl adeiladau	5.99%	81.50%	11.21%	0.54%

Mae'r graddau uchod yn seiliedig ar ganllawiau Llywodraeth Cymru gan ddefnyddio'r dull cyfrifo Faith a Gould sy'n cynnwys graddau C + ac C-newydd.

Mae rhaglen gynnal a chadw ar waith gyda chynlluniau adnewyddu yn cael eu cyflawni ar sail dreigl. Nid yw cyllidebau yn caniatáu mynd i'r afael â'r holl faterion cynnal a chadw sydd wedi cronni, ond mae'r cyllid cynnal a chadw rheoli asedau sydd ar gael yn cael ei ddefnyddio'n llawn bob blwyddyn gyda phrosiectau yn cael eu dewis fel rhan o'r strategaeth gynnal a chadw. Mae hyn yn golygu nad yw graddfeydd arolwg cyflwr a chostau cynnal a chadw sydd wedi cronni bob amser yn adlewyrchu'r cyflwr presennol na lefel y gwaith atgyweirio gofynnol. Mae'r gwaith a wneir yn helpu i godi ansawdd yr ystâd ac yn cael ei reoli gan y Gwasanaethau Eiddo.

Mae'r tabl hwn yn dangos amcangyfrif cost y gwaith cynnal a chadw sydd wedi cronni yn seiliedig ar wybodaeth gyfredol yr arolwg.

Categori	Blaenoriaeth 1 (brys)	Blaenoriaeth 2 (hanfodol)	Blaenoriaeth 3 (dymunol)
Swyddfeydd Corfforaethol	£8,103	£793,826	£2,092,079
Canolfannau Hamdden	£54,648	£1,222,325	£2,654,598
Llyfrgelloedd	£5,057	£135,027	£337,044
Adeiladau Gweithredol Eraill	£389,291	£6,337,519	£7,112,028
Ysgolion	£384,934	£13,920,616	£20,688,458
Cyfanswm ar gyfer pob safle	£842,033	£22,409,313	£32,884,207

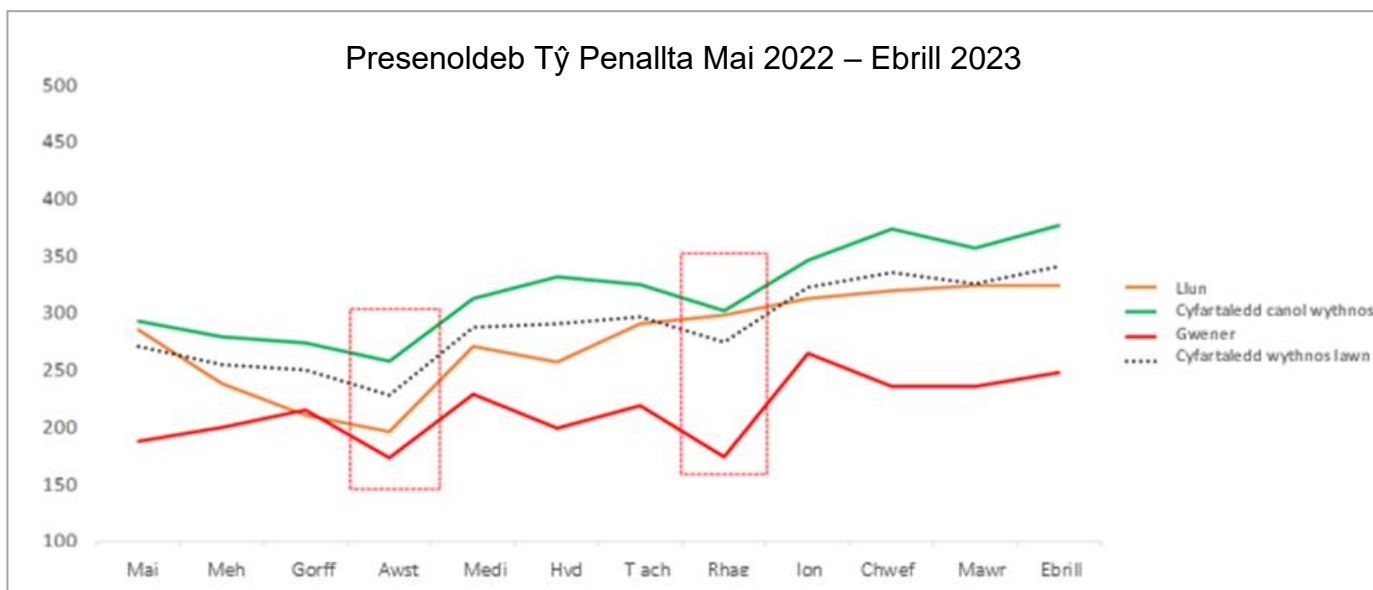
Gwybodaeth wedi'i thynnu o arolygon a gwblhawyd yn 2019.

Mae gwaith wedi parhau tuag at ddatblygu strategaeth hirdymor gyda ffocws ar amcanion allweddol sy'n ystyried yr amgylchedd economaidd. Mae'r Cyngor bellach wedi mabwysiadu polisi gweithio ystwyth ac mae wedi dechrau'r broses o leihau ei asedau gan ganolbwyntio ar wneud y defnydd mwyaf posibl yn Nhŷ Penallta a Champws Tredomen.

Mae ad-drefnu Tŷ Penallta ar y gweill a fydd yn darparu rhagor o gapasiti i ddarparu ar gyfer gwasanaethau ychwanegol, gan roi'r cyfle i resymoli'r ystâd mewn mannau eraill. Bwriedir buddsoddi yng nghampws Tredomen er mwyn creu:

- Ardaloedd gwasanaeth â ffocws yn seiliedig ar gapasiti o 30% o ddyraniad desg fesul gweithiwr llawn amser.
- Ardaloedd gweithio a desgiau ystwyth i ddarparu ar gyfer cyfnodau gweithio wrth ddesg dros dro a gorlif o ardaloedd swyddfa sydd wedi'u meddiannu dros dro.
- Ystafelloedd cyfarfod a datrysiadau hybrid.
- Mae amgylchedd gwaith ar ffurf coffi wedi'i greu ar y llawr gwaelod mewn cydweithrediad â'r gwasanaeth arlwy.
- Mae amgylchedd gweithio hyblyg sy'n annog cyfarfodydd a chydweithio mwy anffurfiol wedi'i ychwanegu at y llawr cyntaf.

Mae ailgynllunio'r ystafelloedd a'r buddsoddiad ffisegol yn y seilwaith digidol yn cefnogi'r ymgyrch i leihau nifer yr asedau, hyrwyddo gweithio ystwyth a chynnig man gwaith hyblyg o fewn y prif gampws. Rhwng Ebrill 2022 ac Ebrill 2023 bu cynnydd cyson yn y defnydd o Dŷ Penallta (gweler isod).



Rhagwelir y bydd yr adleoli o adeiladau swyddfa eraill yn awr yn gweld cynnydd pellach yn y defnydd rhwng Ebrill 2023 - 24 pan fydd mwy o wasanaethau a swyddogion yn cael eu hadleoli yno.

Er mwyn hwyluso adleoli swyddogaethau swyddfa o leoliadau eraill i Gampws Tredomen, mae adolygiadau adeiladu wedi dechrau gyda ffocws ar ddeall gofynion yr ardaloedd gwasanaeth sy'n meddiannu pob adeilad. Mae llety swyddfa gorfforaethol yn cyfuno darparu swyddfeydd a gwasanaethau. Gall pob safle gynnwys gofod swyddfa gydag ymweliadau defnyddwyr gwasanaeth a chyfleusterau eraill hefyd. Mae'n bosibl adleoli defnydd swyddfa i'r

lleoliad canolog, er hynny, mae'n amlwg y bydd angen i ofynion defnyddwyr gwasanaeth barhau o fewn ardaloedd. Mae gwaith yn mynd rhagddo gyda gwasanaethau i ddeall y gofynion hyn ac adnabod lleoliadau amgen addas.

Drwy raglen ymgysylltu barhaus y Cyngor, 'Trafodaeth Caerffili', mae ein cymunedau yn rhoi cipolwg defnyddiol i ni ar sut y maent yn teimlo y dylem wneud pethau'n wahanol yn y dyfodol, gan gynnwys defnyddio adeiladau at ddefnydd cymunedol ac o gofio bod cynhyrchu incwm yn flaenoriaeth i liniaru'r angen am arbedion cyllidebol pellach, gan sicrhau bod mynediad hawdd o hyd at wasanaethau i bawb boed hynny ar-lein, dros y ffôn neu wyneb yn wyneb.

Bydd y gwaith hwn yn cyd-fynd â'r adolygiad o ddarpariaeth hybiau cymunedol ac yn symud ymlaen i adnabod atebion hyfyw sydd â'r potensial i ddarparu gwasanaethau lluosog o un lleoliad, gan leihau ymhellach nifer yr adeiladau sydd eu hangen ar y Cyngor i ddiwallu anghenion ei breswylwyr.

Mae ymrwymiad hefyd i hwyluso ymgysylltiad â sefydliadau partner ac ystyried cyfleoedd ar gyfer defnydd cyffredin o asedau adeiledig. Mae archwilio'r cyfleoedd ar gyfer rhannu defnydd a chydweithio wedi bod yn eitem allweddol barhaus ar yr agenda. Bydd gwaith yn parhau gyda'r adolygiad o ofynion y canolfannau cymunedol a bydd cyfleoedd eraill ar gyfer gwaith partneriaeth yn parhau i gael eu harchwilio drwy brosiectau a rennir ac aelodaeth o'r Bwrdd Gwasanaethau Cyhoeddus.

Mae canoli gyda mwy o ddefnydd yn Nhŷ Penallta a rhesymoli asedau eraill y Cyngor yn elfen allweddol o ddatblygu strategaeth rheoli asedau'r Cyngor. Mae pwyslais arbennig ar gyflawni arbedion ariannol heriol dros y blynyddoedd nesaf ac mae Rhaglen Gweithio Hyblyg yn parhau i ddatblygu'r dulliau hyn gyda chywres o gamau gweithredu diffiniedig:

- Canolbwyntio ar gasglu data cywir mewn perthynas ag asedau ac adolygu'r systemau gwybodaeth am eiddo er mwyn sicrhau ein bod yn cadw'r wybodaeth gywir i gynorthwyo dadansoddi, adrodd a gwneud penderfyniadau.
- Adolygiad llawn o brosesau gan gynnwys polisiâu i ymdrin â rheoli asedau dros ben. polisi gwaredu ac ymagwedd Trosglwyddo Asedau Cymunedol wedi'i diweddarau i fod yn rhan o'r strategaeth asedau.
- Ystyried cyfleoedd i ddatblygu Hybiau Cymunedol i adolygu ein pwyntiau cyflenwi gwasanaeth wyneb yn wyneb,
- Mabwysiadu model Landlord Corfforaethol i gefnogi effeithlonrwydd wrth reoli'r asedau a'r gwariant sy'n gysylltiedig ag eiddo.
- Bydd y gyfres nesaf o'r arolygon cyflwr yn dechrau fel rhan o'r rhaglen dreigl. Mae'r wybodaeth hon yn hanfodol ar gyfer gwneud penderfyniadau a phenderfynu ar y rhaglen waith cynnal a chadw.

Diweddariad Gweithredu o 2022/23

Y llynedd, mi wnaethom ddweud y byddem yn	Erbyn pryd	Diweddariad Cynnydd	Statws
Datblygu Strategaeth Asedau yn y tymor hwy ac aseinio adnoddau i gyflawni'r strategaeth.	Ebrill 2023	Gohiriwyd y gwaith hwn oherwydd yr amgylchedd ariannol a'r angen i ail-ganolbwyntio, ac ail-alinio blaenoriaethau o ganlyniad i Mwstro Tîm Caerffili a datblygu cynllun corfforaethol newydd.	Cynnydd rhesymol
Gwerthuso manteision gweithio mewn partneriaeth ar gyfer dull gweithredu mwy hirdymor o weithio mewn perthynas ag un ystâd gyhoeddus.	Rhagfyr 2022	Mae'r gwaith hwn yn parhau, aelod o'r Bwrdd Gwasanaethau Cyhoeddus ac amcanion cyfnod newydd o 5 mlynedd i'w gosod. Hefyd yn gweithio gyda sefydliadau partner mewn perthynas â'r cynlluniau rhesymoli asedau a rhannu defnydd posibl o asedau a thrafodaethau ynghylch hybiau cymunedol.	Cynnydd rhesymol
Cyflwyno polisiâu gweithio ystywyth sy'n cefnogi rheoli asedau ac i'r gwrthwyneb.	Rhagfyr 2022	Mae hyn wedi'i gwblhau	Cwblhawyd

Camau newydd i wella effeithiolrwydd asedau ar gyfer 2023/24

Camau Gweithredu Newydd	Erbyn pryd
Cwblhau'r Strategaeth Rheoli Asedau ddrafft i'w chymeradwyo ar ddechrau 2024	Dechrau 2024
Datblygu Model Landlordiaid Corfforaethol priodol	Mawrth 2024
Adolygu'r ystâd weithredol i nodi cyfleoedd ar gyfer rhesymoli	Gorffennaf 2023
Adolygu cyfleoedd ar draws yr ystâd ar gyfer cyfleoedd masnachol ychwanegol	Parhaus
Adolygu ein dull o drosglwyddo asedau cymunedol.	Mawrth 2024
Archwilio mwy o gyfleoedd ar gyfer cydweithio ag asedau gyda phartneriaid yn y sector cyhoeddus.	Parhaus

5.6 Rheoli Risg – sy'n adlewyrchu blwyddyn ariannol 2022/23

Mae gennym broses rheoli risg sefydledig ar waith. Mae Risgiau Corfforaethol, sef y risgiau mwyaf sylweddol sy'n wynebu'r sefydliad yn cael eu dal yn yr Asesiad Perfformiad Corfforaethol. Mae'r risgiau'n cael eu hadolygu'n ffurfiol gan y Tîm Rheoli Corfforaethol yn rheolaidd ac mae dangosfwrdd gwybodaeth yr Asesiad Perfformiad Corfforaethol yn cael ei adolygu gan y Cabinet bob chwe mis.

Yn sail i'r Risgiau Corfforaethol mae set o Risgiau Cyfarwyddiaeth. Mae'r rhain yn cael eu nodi a'u monitro drwy'r Asesiadau Perfformiad Cyfarwyddiaeth, sy'n cael eu hadolygu o bryd i'w gilydd gan Dimau Rheoli Cyfarwyddiaeth bob chwarter, ac yn ystod 2022/23 roeddent hefyd yn destun adolygiad trwy nifer o Bwyllgorau Craffu. Mae Pwyllgor Llywodraethu ac Archwilio'r Cyngor hefyd yn monitro'r Gofrestr Risg Gorfforaethol, a adolygwyd ddiwethaf ar 23 Gorffennaf.

Eleni, adnewyddwyd a diwygiwyd y Gofrestr Risg Gorfforaethol (ym mis Rhagfyr 2022) a'i chyflwyno gerbron y pwyllgor Llywodraethu ac Archwilio ym mis Ionawr 2023. Awgrymodd aelodau'r pwyllgor Llywodraethu ac Archwilio fod y Gofrestr Risg yn dangos gwell cysylltiadau ag unrhyw argymhellion a wnaed gan Archwilio Cymru yn eu gwaith sicrwydd.

Diweddarwyd y Gofrestr Risg i adlewyrchu'r awgrym hwnnw ar gyfer gwella fel bod risgiau bellach yn gysylltiedig ag unrhyw argymhellion Archwilio Cymru. Mae'r tracio argymhellion bellach hefyd yn cysylltu â risgiau a nodwyd, felly mae'r ddau wedi'u cysylltu. Mae'r Gofrestr Risg bellach yn cael ei chadw mewn Timau fel y gellir ei diweddarau'n haws wrth i newidiadau ddigwydd.

Diweddarwyd y Strategaeth a'r Canllawiau Risg yn 2022. Ni chafodd y strategaeth ei diweddarau eleni fel y rhagwelwyd, gan fod y strategaeth lefel uchel a'r diffiniadau o risg er enghraifft yn aros yn ddigyfnewid, fodd bynnag, bydd y rhannau gweithredol o risg fel y canllawiau (i helpu ar gyfer gwasanaethau, adnabod, rheoli ac adrodd ar risgiau) yn cael eu diweddarau i adlewyrchu'r newidiadau a nodwyd i'r templed ac i adlewyrchu'r uchod. Mae'r ddau ar gael ar fewnwyd y Cyngor.

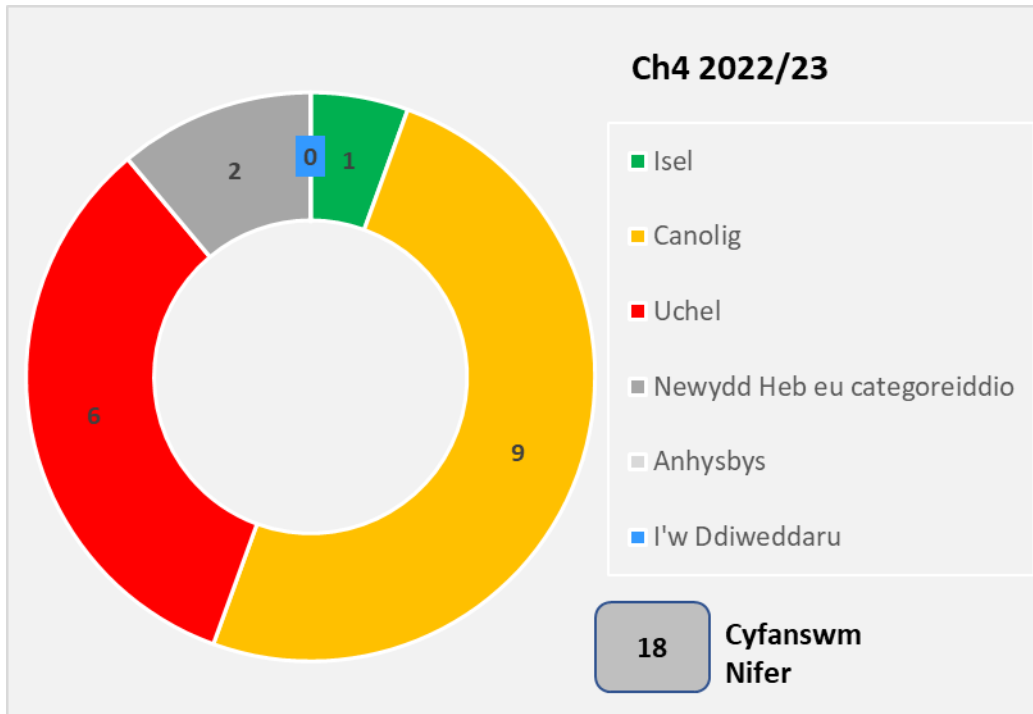
Eleni fe wnaethom ymuno â 'Rhwydwaith Rheoli Risg' Cymdeithas Llywodraeth Leol Cymru a sefydlwyd i gefnogi awdurdodau lleol i wella eu gweithgarwch rheoli risg fel y nodwyd gan adborth gan awdurdodau ar ôl yr adroddiad Hunanasesiad cyntaf. Mae pob sesiwn yn cynnwys ystod o gefnogaeth gan gymheiriaid ac yna cyflwynwyr arbenigol i addysgu ar bynciau penodol fel newid hinsawdd neu Concrit Awyredig Awtoclafiedig Cyfnerth' (RAAC) ar hyn o bryd mewn adeiladau.

Nid ydym wedi cyflwyno unrhyw raglen hyfforddiant rheoli risg penodol eleni, fodd bynnag mae hyfforddiant CIPFA yn cael ei ddarparu ar gyfer hyfforddiant llywodraethu da i aelodau o'r pwyllgor Llywodraethu ac Archwilio a bydd risg yn rhan o'r sesiwn hon.

Mae angen i ni ddarparu mwy o hyfforddiant a chodi ymwybyddiaeth o reoliadau ariannol, proses gwneud penderfyniadau, cyfansoddiad a meysydd llywodraethu eraill y Cyngor, er mwyn helpu i sicrhau bod ein gweithwyr yn deall sut mae llywodraethu'n gweithio. Fodd bynnag, mae pwysigrwydd Mwstro Tîm Caerffili i adnabod gwelliannau ac arbedion ariannol yn golygu bod hyn wedi cael ei roi yn ôl ychydig gan y gallai unrhyw newidiadau i'r prosesau sy'n deillio o'r prosiectau olygu ei bod yn well hyfforddi ar broses newydd.

Byddwn yn ceisio hyrwyddo dull gweithredu sy'n seiliedig ar risg fel rhan o wneud mwy o ddefnydd o ddysgu rheoli prosiectau yn y blynnyddoedd i ddod.

Graddiwyd ein Risgiau ar ddiwedd y flwyddyn ar gyfer 2022-2023 fel isod.



O'r risgiau allweddol drwy gydol y flwyddyn, rydym wedi bod yn ceisio lliniaru, y deg uchaf oedd y canlynol:

1. Effaith costau byw i'n dinasyddion.
2. Effaith costau byw i'n Cyllid Tymor Canolig a'r sefydliad (megis cynnydd mewn chwyddiant sy'n golygu costau cynyddol i'n pryniant o gyflenwadau).
3. Pwysau ar ofal cymdeithasol.
4. Recriwtio a chadw gweithwyr a'n gallu i recriwtio.
5. Darparu fflyd gyflawn weithredol a chydymffurfiol o gerbydau a'r angen am staff cymwys.
6. Dadleoli dinasyddion Wcráin yn sgil rhyfel Wcráin
7. Yr angen i gyrraedd targedau cenedlaethol Ailgylchu Gwastraff drwy weithredu ein Strategaeth Wastraff newydd.
8. Effaith newid yn yr hinsawdd ac amllder digwyddiadau tywydd garw.
9. Nid yw ein Cyflenwad Tai yn ddigon ar gyfer y rhestr aros o 6,500 o bobl ar y gofrestr dai.
10. Yr effaith y mae'r pandemig wedi'i chael ar ein dysgwyr a'u cyflawniad addysgol.

Archwilio mewnol

Mae ein Hadran Archwilio Mewnol yn cynnal rhaglenni archwilio ar lefel weithredol i sicrhau cywirdeb da mewn meysydd gwasanaeth ac ysgolion. Mae cynllun archwilio mewnol sy'n seiliedig ar risg yn cael ei baratoi a'i gyflwyno i'r Pwyllgor Llywodraethu ac Archwilio yn flynyddol. Mae'r cynllun hwn yn ystyried y risgiau cynhenid o fewn system, proses neu

sefydliad a ffactorau eraill fel canfyddiadau blaenorol, er mwyn blaenoriaethu'r gwaith archwilio a wnaed. Mae'r cynllun yn hyblyg os nodir risgiau newydd neu risgiau sy'n dod i'r amlwg.

Mae'r canfyddiadau neu'r archwiliadau unigol yn cael eu hadrodd i'r rheolwyr gwasanaeth neu leoliad ac yn cael eu dwysáu i lefel uwch lle nodir gwendidau difrifol. Mae canfyddiadau a chamau gweithredu cysylltiedig yn cael eu cofnodi a'u holrhain i sicrhau bod camau gweithredu / rheolaethau gwell yn cael eu gweithredu o fewn llinellau amser y cytunwyd arnynt. Caiff cynnydd ar weithredu camau y cytunwyd arnynt ei adrodd i'r Pwyllgor Llywodraethu ac Archwilio yn rheolaidd.

Cynhyrchir adroddiad blynyddol ar gyfer y Pwyllgor Llywodraethu ac Archwilio lle mae'r farn gyffredinol ar y system reoli fewnol yn cael ei hadrodd, ac mae hyn hefyd wedi'i gynnwys yn y Datganiad Llywodraethu Blynyddol.

Diweddariad Gweithredu o 2022/23

Y llynedd, mi wnaethom ddweud y byddem yn	Erbyn pryd	Diweddariad Cynnydd	Statws
Adolygu'r Gofrestr Risg Gorfforaethol a sicrhau bod y broses yn caniatáu cysylltiad hawdd rhwng y cyfarwyddiaethau a'r risgiau lefel uchel gan gynnwys hyrwyddo sut i godi risgiau.	Ebrill 2023	Mae'r gofrestr risg gorfforaethol wedi'i diweddarau	Cwblhawyd
Cwblhau a chyflwyno ar gyfer mabwysiadu, y Strategaeth Rheoli Risg ddiwygiedig a'r Fframwaith Risg newydd yn dilyn adolygiad o'r prosesau risgiau.	Gorffennaf 2023	Mae'r camau uchod wedi'u cwblhau ond nid yw'r strategaeth wedi newid. Byddwn yn adolygu hyn yn 2024	Ddim wedi dechrau
Hyfforddi Aelodau Etholedig mewn rheoli risg, prosesau, a ffyrdd o'u craffu, er mwyn cael sicrwydd o lywodraethu a rheolaethau da.	Medi – Rhagfyr 2023	Trefnwyd hyfforddiant CIPFA ar gyfer 23 Rhagfyr	Cynnydd rhesymol

Camau newydd i wella effeithiolrwydd Rheoli Risg ar gyfer 2023/24

Camau Gweithredu Newydd	Erbyn pryd
Diweddarau newidiadau i'r canllawiau yn unol â'r newidiadau templed. Cynhyrchu siartiau llif i ddangos y broses drefniadol ar ffurf 'cipolwg' i gynorthwyo dealltwriaeth o'r broses.	Mai 2024
Cefnogi hyfforddiant risg mewn rheoli prosiectau fel rhan o waith prosiect Mwstro Tîm Caerffili.	Ionawr 2024 - Ionawr 2025
Datblygu rhaglen hyfforddi ymhellach ar gyfer y Pwyllgor Llywodraethu ac Archwilio gan gynnwys llywodraethu, rheoli risg a chyllid.	Parhaus

5.7 Rheoli Perfformiad – adlewyrchu blwyddyn ariannol 2022/23

Mae gan y Cyngor lawer o drefniadau rheoli perfformiad effeithiol sefydledig ar waith, sy'n ei helpu i fonitro, adrodd a chraffu ar berfformiad ar draws materion fel:

cynnydd yn erbyn blaenoriaethau'r Cyngor ac amcanion strategol
Perfformiad yn erbyn dangosyddion allweddol
rheoli adnoddau, gan gynnwys pobl, cyllid, ac asedau eraill
mewnwelediad cwsmeriaid, gan gynnwys cwynion a chanmoliaeth
a rheoli risg



Mae ein Fframwaith Perfformiad yn cynnwys ychydig o lefelau, dangosfwrdd Aseiad Perfformiad Corfforaethol, wedi'i ategu gan gyfres o ddangosfyrddau Aseidiadau Perfformiad Cyfarwyddiaeth. Mae 'dangosfwrdd' yn ffordd weledol o ddangos gwahanol ddata a gwybodaeth. Mae un ar gyfer pob Cyfarwyddiaeth sy'n cydgrynhoi i ddangosfwrdd lefel uwch. Caiff y rhain eu hadolygu'n rheolaidd gan y Timau Rheoli Cyfarwyddiaeth, Timau Rheoli Corfforaethol, Pwyllgorau Craffu a'r Cabinet. Dangosir y lliw monitro yn adran 4 tudalen 6.

Ysbryd y fframweithiau yw darparu cydbwysedd o fewnwelediad ar y cyd, i gymysgu deallusrwydd a maint o ansawdd. Gall llawer o berfformiad y sector cyhoeddus fod naill ai'n rhifiadol, yn ystadegol gyda data neu dargedau, neu ansoddol fel barn pobl o ymgynghori neu gwynion. Mae ein hadroddiadau perfformiad wedi'u cynllunio i integreiddio'r ddwy agwedd hyn i ddarparu dysgu. Mae ein hadroddiad yn seiliedig ar y broses hunanasesu, gyda ffocws ar werthuso, yr hyn sydd wedi mynd yn dda, a'r hyn nad yw wedi mynd mor dda a beth allwn ni ei ddysgu.

Eleni, adroddwyd am Aseiad Perfformiad Corfforaethol a phob Aseiad Perfformiad Cyfarwyddiaeth ddiwethaf i Craffu ar y Cyd ym mis Gorffennaf 2023. Er mwyn cefnogi'r dysgu, cynhaliwyd seminar yn gynharach i esbonio'r system adrodd uchod gyda'n haelodau etholedig. Er mwyn adeiladu ar hyn, rydym yn edrych ar hyfforddiant y mae Data Cymru yn ei ddarparu sydd wedi'i anelu at aelodau ar sut i ddarllen a deall ystadegau ac rydym yn credu y byddai hwn yn weithgaredd da i ymchwilio a chyflwyno yn 2024/25.

Datblygwyd y Cynllun Corfforaethol newydd dros y flwyddyn ddiwethaf ac mae ganddo set newydd o Amcanion Llesiant (gweler yr adran Cynllunio Corfforaethol). Bydd y Cynllun yn mynd at aelodau ar draws Tachwedd a Rhagfyr 2023 i gymeradwyo hyn am y 5 mlynedd nesaf. Bydd angen i ni sefydlu fframwaith adrodd perfformiad o amgylch y Cynllun Corfforaethol newydd a sefydlu data sylfaenol fel y gallwn ddangos a yw perfformiad yn y

meysydd a ddewiswyd yn gwella ai peidio. Nid yw ein hamcanion llesiant drafft o reidrwydd yn cyd-fynd â chyfrifoldeb y gyfarwyddiaeth ond yn seiliedig ar ganlyniadau lle mae amrywiaeth o weithgareddau ar draws cyfarwydddebau. O'r herwydd, mae'n debygol y bydd hwn yn brosiect dwys gan y byddwn am sefydlu data sylfaenol, unrhyw gymharwyr, nodi tueddiadau adrodd amllder a defnyddio ffordd syml o ddangos y cymhlethdod hwn yn weledol.

O ran y defnydd o ddata cymharol, rydym yn defnyddio data poblogaeth a phroffilio wardiau, fel y gallwn adnabod, er enghraifft, wybodaeth gymharol ar ddisgwyliad oes rhwng y Fwrdeistref Sirol ac awdurdodau eraill, fodd bynnag, ar gyfer dangosyddion perfformiad, diddymodd Llywodraeth Cymru y setiau data cyffredin yn 2016 i osgoi dyblygu gan fod y data ar gael trwy lwybrau eraill. Nid ydynt bellach yn cael eu harchwilio ac yn aml yn cael eu cyfrif mewn gwahanol ffyrdd. Nid oes rheidrwydd i adrodd amdanynt, er i DataCymru barhau i'w casglu am gyfnod, ni wnaeth rhai awdurdodau adrodd arnynt felly nid oes cyfres lawn ledled Cymru, ac ni ellir dibynnu arnynt chwaith i ddarparu cymhariaeth ansawdd. Rydym yn dal i ddefnyddio data'r boblogaeth ar gyfer darparu cyd-destun neu nodi lle rydym yn gwneud llai da o ran gosod amcanion.

Nid ydym wedi gallu symud ymlaen gydag awtomeiddio data gyda'r defnydd o BI Power a dadansoddeg data yn y dangosfyrddau eleni o ganlyniad i gyfuniad o heriau adnoddau ariannol a thechnegol. Bydd gwaith yn cael ei ddatblygu i geisio agor awtomeiddio yn y maes hwn dros y flwyddyn ariannol nesaf.

Diweddariad Gweithredu o 2022/23

Y llynedd, mi wnaethom ddweud y byddem yn	Erbyn pryd	Diweddariad Cynnydd	Statws
Cyflwyno Cynllun Corfforaethol newydd ac ymgorffori Fframweithiau Perfformiad Gorffennaf 2023	Haf 2023	Gweler sylwadau cynllunio ar 5.1. Oedi cyn i'r Fframwaith gael ei ohirio nes cwblhau'r Cynllun.	Cynnydd rhesymol
Hyfforddi a chymhwyso Aelodau i ymgysylltu â'r Aseiad Perfformiad Corfforaethol a herio perfformiad trwy Graffu ar y Cyd 2022-2023	2022-2023	Cynhaliwyd y seminar.	Cynnydd Da
Datblygu a symleiddio casglu, prosesu, dadansoddi ac adrodd data ymhellach, gan ddefnyddio llwyfannau ac offer digidol Microsoft gwell ledled y sefydliad.	2022-2024	Mae'r datblygiad wedi cael ei ohirio.	Cynnydd cyfyngedig

Camau newydd i wella effeithiolrwydd Rheoli Perfformiad ar gyfer 2023/24

Camau Gweithredu Newydd	Erbyn pryd
Datblygu fframwaith adrodd perfformiad ar gyfer pob Amcan Llesiant newydd	Mehfin 2024
Datblygu gyda'r tîm datgarboneiddio cynnwys adrodd data datgarboneiddio ym mhob un o'r cynlluniau gweithredu datgarboneiddio.	Mai 2024

Camau Gweithredu Newydd	Erbyn pryd
Adeiladu adroddiadau blynyddol ar gynnydd yn erbyn y Cynllun Gweithredu Datgarboneiddio y cytunwyd arno.	
Adolygu'r system ar gyfer adrodd y cynlluniau gweithredu datgarboneiddio i aelodau, ac ailgyflwyno cynlluniau gweithredu datgarboneiddio yn ôl i'r Tîm Craffu o ran rheoli cyfaint y wybodaeth	
Ymchwilio i gyfleoedd pellach i aelodau ymgymryd â hyfforddiant data	Ebrill 24- Mawrth 25
Adolygwch y pwrpas a'r cynllun ar gyfer Power BI ac awtomeiddio data posibl.	Medi 24

Adran 6: Gwiriadau Cyngor Allweddol Eraill

6.1 Cydraddoldeb a'r Gymraeg

Rydym yn parhau i gyflawni yn erbyn y camau gweithredu a osodwyd yng [Nghynllun Cydraddoldeb Strategol 2020-2024](#), gan ganolbwyntio ar wneud gwasanaethau mor hygyrch â phosibl ac ymgysylltu mwy â'n preswylwyr.

Defnyddir Templed [Asesiad Effaith Integredig y Cyngor](#) i sicrhau bod gwasanaethau'n deall ac yn ystyried yr effaith y mae unrhyw gynigion yn ei chael ar nodweddion gwarchoddedig, y Gymraeg, y Ddyletswydd Economaidd-Gymdeithasol, a Deddf Cenedlaethau'r Dyfodol. Mae'r asesiad yn gysylltiedig ag adroddiadau eu pwyllgorau priodol fel bod y rhai sy'n gwneud penderfyniadau yn cael eu hysbysu ac yn gallu deall effeithiau unrhyw gynigion o ran ein penderfyniadau.

Y llynedd yn ein hunanasesiad dywedwyd y byddai Aelodau Etholedig yn elwa o gefnogaeth ychwanegol i ddeall diben asesiadau effaith ac i sicrhau eu bod yn cael eu craffu'n ddigonol fel rhan o'r broses o wneud penderfyniadau, fodd bynnag, mae oedi wedi bod yn y dysgu a'r datblygiad yn y maes hwn ac mae angen i ni hyrwyddo hyn ymhellach yn ystod 2024-2025.

Rhoddwyd ein hail [Strategaeth y Gymraeg Pum Mlynedd 2022-2027](#) ar waith. Mae'r ddogfen yn nodi camau gweithredu o ran sut y byddwn yn hyrwyddo'r Gymraeg, yn hwyluso'r defnydd o'r Gymraeg, ac yn cynyddu nifer y siaradwyr Cymraeg yn y Fwrdeistref Sirol drwy weithio mewn partneriaeth. Gellir gweld y strategaeth ar y wefan ynghyd â'r holl ddogfennau ategol.

Dangosodd [Adroddiad Blynyddol Safonau'r Gymraeg 2022-2023](#) ein bod wedi derbyn un gŵyn Gymraeg yn ystod y flwyddyn ariannol hon. Cododd y gŵyn a gafwyd nifer o faterion, ond roedd cyfeiriad at y Gymraeg yn ymwneud â'r achwynydd sy'n dymuno derbyn gohebiaeth yn Saesneg yn unig. Yn yr ymateb i'r achwynydd, eglurwyd pam mewn rhai achosion bod yn rhaid i'r Cyngor ddarparu cyfathrebu dwyieithog ac amlinellwyd Safonau'r Gymraeg perthnasol.

Ar gyfer staff sy'n siarad Cymraeg a gofnodwyd ar ein system Adnoddau Dynol, bu cynnydd cadarnhaol ar gyfer 2022-2023 ar draws y 3 chyfarwyddiaeth.

Dadansoddiad o'r Gyfarwyddiaeth 2022-23	Cyfanswm Staff	Siaradwyr Cymraeg	%
Economi a'r Amgylchedd	2149	355	16.51%
Addysg a Gwasanaethau Corfforaethol	4851	1461	30.11%
Gwasanaethau Cymdeithasol a Cartrefi Caerffili	1929	330	17.10%
Cyfanswm y Cyngor	8535	2100	24.60%

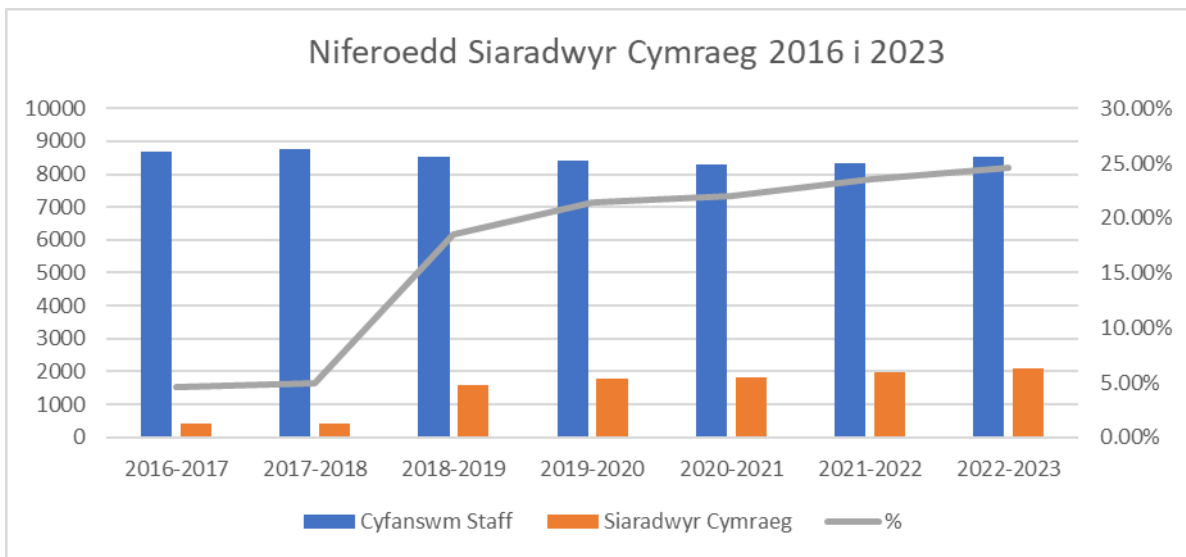
Cafodd 2,100 o bobl eu cofnodi gyda sgiliau 0-5*, roedd 1,131 yn staff mewn ysgolion a'r 1,015 sy'n weddill yn staff sy'n gweithio yn ein swyddfeydd corfforaethol. Cynyddodd nifer y staff sy'n dysgu Cymraeg yn ystod y flwyddyn ariannol hon i **61**. Mae hyn yn cyd-fynd â ni yn newid y ffordd y mae staff yn cael cynnig cyrsiau a'r broses ar gyfer cofrestru ar gwrs. Mae bellach yn broses symlach sydd wedi helpu i leihau ein hamser gweinyddol.

* Mae'r raddfa yn seiliedig ar ALTE (Cymdeithas Profwyr Iaith Ewrop)

Ffocws y dyfodol ar gyfer 2023/24

Byddwn yn cynnal Asesiad Sgiliau'r Gymraeg ymysg staff corfforaethol yn hydref 2023, er mwyn mapio lle mae sgiliau presennol ac i dargedu hyfforddiant i'r rhai sy'n dymuno dysgu Cymraeg neu adnewyddu eu sgiliau Cymraeg. Bydd y data hefyd yn cael ei ddefnyddio gan reolwyr sy'n recriwtio i bennu swyddi newydd neu swyddi gwag fel bod angen eu hasesu lle mae sgiliau Cymraeg naill ai'n ddymunol neu'n hanfodol.

Yn ddiweddar rydym wedi bod yn gweithio i guddio'r lefelau 0-5 ALTE (a nodwyd uchod) i lefelau CEFR (Fframwaith Cyfeirio Ewropeaidd Cyffredin), sef yr hyn y mae Comisiynydd y Gymraeg yn ei gydnabod. Dyma'r lefelau a fydd yn cael eu defnyddio yn Archwiliad Sgiliau LIC yn yr hydref. Ar y cyfan, rydym wedi gweld twf cyson ar draws y sefydliad fel y nodir isod.



Yn ogystal â'r gwaith ar ein Cynllun Cydraddoldeb Strategol mae gwaith parhaus i wella ein harferion recriwtio er mwyn sicrhau ein bod yn cydymffurfio â Safonau'r Gymraeg perthnasol. Nododd adroddiad diweddar a gomisiynwyd gan Gomisiynydd y Gymraeg nifer o feysydd lle mae angen gwella, ac rydym ar hyn o bryd yn cymryd camau i fynd i'r afael ag argymhellion yr adroddiad hwnnw.

Hygyrchedd

Mae gennym gyfrifoldeb cyfreithiol i sicrhau bod ein cyfathrebu ar-lein ar y we a thros y ffôn symudol yn bodloni deddfwriaeth Canllawiau Hygyrchedd Cynnwys yr We (WCAG), fel y gall pobl ag anableddau dros dro neu barhaol gael mynediad i'n cynnwys a pheidio â chael eu heithrio o unrhyw wybodaeth neu wasanaeth. Mae gennym weithgor i wella 'hygyrchedd' i'n cynnwys ar-lein, gan weithredu fel hyrwyddwyr hygyrchedd o amgylch y sefydliad. Eleni rydym yn treialu cyflwyno arf, a ddatblygwyd gan un o'n haelodau hygyrchedd TG i helpu i drosglwyddo cynnwys o ddogfennau i HTML. Mae HTML yn golygu *Hyper Text Markup Language* a dyma'r iaith a ddefnyddir ar gyfer creu tudalennau gwe ac mae'n disgrifio strwythur tudalen we.

Mae hyn yn bwysig oherwydd gall rhoi dogfennau ar y we ei gwneud hi'n anodd i bobl gael gafael ar wybodaeth trwy agor dogfennau mawr yn enwedig y rhai ar ffonau symudol ac efallai na fydd ganddynt fynediad at liniaduron neu gyfrifiaduron personol. Mae rhoi'r cynnwys yn syth ar y we yn golygu nad oes unrhyw ddogfennau i'w hagor na'u

lawrlwytho gan alluogi'r wybodaeth i lifo. Er mwyn mynd i'r afael â'r bwlch sgiliau i wneud hyn, datblygwyd yr arf i ganiatáu i awdur adroddiad rheolaidd gymryd ei gynnwys a'i roi yn yr arf a fydd yn ei drosglwyddo i iaith y we a lleihau ein dibyniaeth ar ddogfennau mawr a all fod yn anhygyrch.

6.2 Datgarboneiddio

Rydym wedi ymrwymo i wneud Cyngor Bwrdeistref Sirol Caerffili yn sefydliad carbon sero-net erbyn 2030. Cymeradwywyd Strategaeth Ddatgarboneiddio a Chynllun Gweithredu cysylltiedig, yn cynnwys 122 o gamau gweithredu ym mis Tachwedd 2020 a phenodwyd Tîm Datgarboneiddio yn 2022.

Mae dros hanner y 122 o gamau gweithredu naill ai'n gyflawn, neu o leiaf cynnydd rhesymol wedi'i wneud. Mae rhai o'r camau corfforaethol a thrawsbynciol y tu ôl i'r amserlen oherwydd y bwlch rhwng cymeradwyo'r Cynllun Gweithredu a phenodi Tîm Datgarboneiddio pwrpasol, ond bellach gwnaed cynnydd da yn erbyn rhai camau pwysig. Mae gennym bellach ddealltwriaeth llawer gwell o faint yr her sydd o'n blaenau, ac mae angen newid a chyflymu sylweddol er mwyn i'r sefydliad gyrraedd targedau 2030.

Tasgau cychwynol y tîm newydd oedd cyflwyno data gwaelodlin carbon drwy Gynllun Adrodd Carbon Sero Carbon Net Sector Cyhoeddus Cymru, asesu'r gwaith a wnaed hyd yma, a gwneud argymhellion ar y camau nesaf sydd eu hangen i alluogi'r Cyngor i gyrraedd ei darged o fod yn garbon sero-net erbyn 2030.

Yn dilyn dadansoddiad o'r cynnydd, gwnaed 9 argymhelliad i'n galluogi i gyflawni'r cerrig milltir a osodwyd ar gyfer 2026 yng nghynllun llwybrau Llywodraeth Cymru ar gyfer datgarboneiddio ar draws sector cyhoeddus Cymru. Mae'r argymhellion hyn yn cynnwys sefydlu cyllidebau carbon, sefydlu 4 gweithgor, ac argymhellion penodol ar gynhyrchu ynni adnewyddadwy, gwrthbwyso carbon a mynd i'r afael ag allyriadau'r gadwyn gyflenwi.

Er i ni gyflwyno data sylfaenol i Lywodraeth Cymru (LIC) ar gyfer y flwyddyn adrodd 2019/20, bu rhai amrywiadau yn y ffigurau a adroddwyd, yn bennaf oherwydd anawsterau o ran cael data cywir a newidiadau i fethodoleg adrodd a chwmpas allyriadau. Mae hyn yn golygu nad yw cymharu cynnydd dros y blynyddoedd hyn o'i gymharu â 2021/22 yn bosibl, ond mae'r fethodoleg a'r data adrodd bellach yn fwy cyson, a gobeithio y dylai fod yn bosibl gwneud cymariaethau ystyrlon yn y blynyddoedd i ddod.

Ar gyfer y flwyddyn adrodd 2022/23 adroddodd Cyngor Caerffili gyfanswm allyriadau o 103,308,185 kg CO₂e (22,110,491 kg CO₂e allyriadau gweithredol ynghyd ag allyriadau cyflenwi 81,197,694 Kg CO₂e). Cafodd hyn ei wrthbwyso gan -7,413,691 Kg CO₂e trwy ein defnydd tir, gan roi ffigur allyriadau carbon a gyflwynwyd o 95,894,494 Kg CO₂e (neu 95,894tCO₂e).

Mae lleihau allyriadau o'n hadeiladau annomestig corfforaethol a goleuadau stryd yn enghreifftiau lle mae cynnydd da wedi'i wneud. Mae allyriadau teithio busnes neu fflyd lwyd (yr allyriadau sy'n deillio o'r milltiroedd a deithiwyd gan weithwyr, yn ystod amser gwaith, yn eu cerbydau eu hunain) wedi lleihau'n sylweddol, yn bennaf oherwydd newidiadau yn y ffordd rydym yn gweithredu o ganlyniad i'r pandemig.

Bellach mae gan **53** o'n hysgolion systemau ffotofoltäig (PV) wedi'u gosod. Mae prosiect fferm solar Cwm Ifor, datblygiad fferm solar 20MW yn mynd rhagddo'n dda gyda disgwyl cyflwyno cais cynllunio yn gynnar yn 2023. Os byddwn yn symud ymlaen gyda chyfran berchnogaeth yn y prosiect, hon fydd y fferm solar fwyaf sy'n eiddo i'r Cyngor yng Nghymru a bydd yn cynhyrchu digon o drydan i bweru tua 6,000 o gartrefi.

Edrych Ymlaen – Dull arfaethedig o ddatgarboneiddio

Bydd y dull o ddatgarboneiddio ar draws y Cyngor yn seiliedig ar y 4 colofn o leihau, cynhyrchu, gwrthbwysu a phrynu fel y nodir yn y Strategaeth Ddatgarboneiddio y gallwch ddarllen mwy amdanynt yma - [Strategaeth Datgarboneiddio: Lleihau, Cynhyrchu, Gwrthbwysu, Prynu](#).

Mae tua 20% o'n hallyriadau yn allyriadau "gweithredol" fel disel a ddefnyddir i danio ein cerbydau neu nwy a thrydan a ddefnyddir yn ein hadeiladau neu oleuadau stryd. Mae gennym reolaeth uniongyrchol dros ein hallyriadau gweithredol, a dyma'r allyriadau allweddol i ni fynd i'r afael â nhw fel blaenoriaeth allweddol, gyda dod yn garbon sero-net ar ein hallyriadau gweithredol yn darged sylfaenol allweddol.

Mae'r gyfran fwyaf (tua 80%) o'n hallyriadau yn cael eu nodi fel allyriadau "cadwyn gyflenwi" sy'n deillio o'r nwyddau a'r gwasanaethau rydym yn eu prynu. Bydd yr allyriadau hyn yn llawer anoddach eu lleihau gan eu bod yn ymwneud â'r carbon sydd wedi'i fewnosod yn y deunyddiau rydym yn eu prynu neu allyriadau ein cyflenwyr. Mae'n rhaid i ni geisio prynu deunyddiau gyda lefelau carbon wedi'i fewnosod is a dylanwadu ar ein cyflenwyr i leihau eu hallyriadau. Er hynny, rhaid deall y bydd angen i ni brynu nwyddau a gwasanaethau o hyd, er enghraifft i adeiladu ysgolion newydd a darparu gofal cymdeithasol ac ati felly bydd allyriadau sylweddol yn gysylltiedig â hyn na fyddwn yn gallu eu dileu.

Mae angen i bolisiâu caffael carbon isel cadarn sicrhau bod contractau'n cael eu harfarnu o ran eu cymwysterau cynaliadwyedd a'u hallyriadau carbon. O fewn y gadwyn gyflenwi, yr allyryddion mwyaf a adroddwyd gan y Cyngor yn 2021/22 oedd:

- Gofal Cymdeithasol; 21,331,517 Kg CO₂e.
- Adeiladaeth; 16,857,359 Kg CO₂e
- Cyfrifiadur, electronig a chynhyrchion optegol; 10,395,000 Kg CO₂e.

Mae dadansoddiad o ddata yn cyfrifo adroddiad carbon 2021/22 yn ein galluogi i nodi'r allyriadau ar gyfer pob maes gwasanaeth yn erbyn y categorïau adrodd yn adroddiad LIC, yn weithredol ac yn gadwyn gyflenwi. Mae hyn wedi ein galluogi i gynhyrchu data sylfaenol carbon manwl ar gyfer pob un o'r 16 maes gwasanaeth ar draws yr holl allyriadau a chamau gwrthbwysu.

Er mwyn lleihau ein hallyriadau, mae angen dealltwriaeth fanwl o ble daw'r allyriadau hynny, a bod y rhai sy'n gyfrifol am yr allyriadau hefyd yn gyfrifol am yrru'r gostyngiadau. Cynigir bod pob maes gwasanaeth yn cael dadansoddiad manwl o'i allyriadau yn yr un fformat ag y mae'r sefydliad yn adrodd i LIC. Yna darperir cefnogaeth i'w galluogi i ddeall eu hallyriadau'n llawn.

Y cam nesaf arfaethedig yw defnyddio'r data sylfaenol i ddyrannu 'cyllideb garbon' ar gyfer pob maes gwasanaeth, yn yr un modd ag y byddai ganddynt gyllideb ariannol. Amcan yr ymarfer hwn yw grymuso pob maes gwasanaeth i gymryd perchnogaeth o'u hallyriadau carbon a datblygu cynlluniau gweithredu cadarn i leihau'r allyriadau hynny.

Bydd dyrannu cyllidebau carbon, gyda thargedau lleihau, yn peri anawsterau amrywiol i bob maes gwasanaeth. Mae'r allyriadau o rai gwasanaethau yn llai y gellir eu hosgoi nag eraill, ac mae gan rai fwy o gyfleoedd i wrthbwysu nag eraill. Gydag allyriadau'r gadwyn gyflenwi yn anodd eu lleihau, bydd y prif ffocws ar y cychwyn ar allyriadau gweithredol. Cynigir bod y cyllidebau carbon yn cael eu hadrodd fel rhan o Asesiadau Perfformiad y Gyfarwyddiaeth. Bydd cynnydd tuag at y targed sero net cyffredinol yn cael ei fonitro'n

barhaus a bydd yn cael ei adrodd fel rhan o Adroddiad Datgarboneiddio Blyneddol i'w baratoi bob mis Tachwedd.

Mae metrigau allweddol eraill yn cynnwys nifer y coed sy'n cael eu plannu, nifer y kWh o drydan a gynhyrchir o ffynonellau adnewyddadwy a bydd canran y gweithwyr sy'n derbyn hyfforddiant llythrennedd carbon yn cael ei sefydlu gyda thargedau ac amserlenni. Yn dilyn gwerthuso allyriadau carbon gwaelodlin gan bob maes gwasanaeth, cytunir ar gyllidebau carbon unigol, a bydd y rhain yn ffurfio elfen allweddol o dargedau blwyddyn i flwyddyn a fydd yn cael eu hasesu, eu hadolygu a'u hadrodd yn flynyddol.

Bydd yr ymrwymadau canlynol yn ein helpu i symud ymlaen:

- Ystyriaethau carbon sero-net sydd wedi'u cynnwys ym mhob penderfyniad mawr fel rhan o'r broses Asesiad Effaith Integredig.
- Pob adeilad corfforaethol ac ysgol newydd wedi'u cynllunio i safonau carbon sero-net.
- Bydd yr holl system wresogi newydd yn trosglwyddo i wres carbon isel gydag uwchraddiadau inswleiddio priodol lle bo hynny'n bosibl gyda thanwydd ffosil yn cael ei ddefnyddio fel dewis olaf yn unig.
- Mae hierarchaeth teithio carbon isel i'w rhoi ar waith ar gyfer teithio busnes sy'n cyflymu'r newid i drafnidiaeth carbon isel.
- Anelu at blannu 300,000 o goed lle mae argaeledd tir yn caniatáu rhwng Tachwedd 2020 a Thachwedd 2030. Er bod y targed hwn yn ymddangos yn heriol, rydym wrthi'n datblygu cofrestr o goed a blannwyd ar hyn o bryd. Ar ddiwedd Ebrill 2023, roeddem wedi plannu tua 80,000 o goed. Bydd y 5 cam plannu yn Ynys Hywel yn gyfrifol am 100,000 o goed.

Bydd meithrin gwybodaeth, dealltwriaeth a sgiliau, gan gynnwys codi ymwybyddiaeth o faterion datgarboneiddio yn hanfodol wrth ysgogi gweithwyr ar draws y Cyngor i chwarae eu rhan wrth gyflawni'r Strategaeth Ddatgarboneiddio. Bydd angen codi ymwybyddiaeth gyffredinol a hyfforddiant pwrpasol ar gyfer rolau a thasgau penodol. Bydd hefyd angen cynyddu gwybodaeth dechnegol ac arbenigedd mewn technoleg a phrosesau ynni adnewyddadwy a lleihau carbon.

Mae cynhyrchu ynni adnewyddadwy yn elfen bwysig o'n dull gweithredu. Y cynlluniau penodol a ddylai barhau yw:

- Cwm Ifor - Fferm solar 20MW ger Caerffili sydd â'r potensial i gynhyrchu digon o ynni gwyrdd i bweru tua 6,000 o gartrefi.
- Hydrogen – Ystyrir hydrogen gwyrdd yn elfen gynyddol bwysig o'r rhaglen ddatgarboneiddio ac mae ceisiadau wedi'u cyflwyno i gynnal astudiaethau dichonoldeb i lywio penderfyniadau ar ei gynhyrchu a'i ddefnydd.
- Gosod cynlluniau ffotofoltäig (PV) mewn lleoliadau addas ar ein hystâd.
- Mae cynlluniau eraill hefyd yn cael eu hystyried a'u datblygu, gan gynnwys ynni gwynt a chynlluniau gwres gwyrdd.

Bydd angen gwrthbwysu allyriadau na ellir eu dileu. Mae dwy brif ffordd y gellir gwneud hyn: cipio carbon (gwneir hyn fel arfer trwy blannu coed neu drwy reoli cynefin) neu drwy brynu unedau carbon/credydau gwrthbwysu. Cipio carbon ddylai fod y prif opsiwn. Bydd angen i ardaloedd gwasanaeth sydd â pherchentyaeth tir uchel adolygu asedau tir i adnabod cyfleoedd i wrthbwysu allyriadau trwy blannu coed, gwella rheolaeth tir a chynefinoedd sinc carbon.

Mae'n debygol y bydd cyflenwi meintiau o goed brodorol o ffynonellau lleol yn broblem ac felly rydym yn ymchwilio i gyfleoedd partneriaeth i ddatblygu ein meithrinfeydd coed ein hunain.

6.3 Ymgynghori ac Ymgysylltu

Mae ymgysylltu'n effeithiol yn ganolog i brosesau gwneud penderfyniadau'r Cyngor ac mae'n allweddol wrth helpu i benderfynu sut rydym yn darparu ein gwasanaethau ac yn cefnogi ein cymunedau ar draws ein Bwrdeistref Sirol orau. Mae "Fframwaith Ymgynghori ac Ymgysylltu" Caerffili yn nodi ein dull gweithredu ar gyfer dealltwriaeth gyffredin i wella prosesau ymgysylltu ymhellach ar draws y sefydliad.

[Tîm Fframwaith Ymgynghori ac Ymgysylltu Caerffili Yn Well Gyda'n Gilydd 2020-2025](#)

O fewn cyd-destun adferiad ôl-Covid, yr argyfwng costau byw a chyllidebau llai, mae ymgysylltu effeithiol yn bwysicach nag erioed. Mae nifer o gamau gweithredu wedi'u rhoi ar waith i gefnogi ymgysylltu cymunedol yn effeithiol, cryfhau perthnasoedd a chydweithio â'n cymunedau, i ddylunio a darparu gwasanaethau sy'n diwallu eu hanghenion orau.

Enghraifft o hyn yw'r gwasanaeth 'Gofal Caerffili' sy'n helpu i ddarparu lle canolog i sicrhau bod pobl yn cael y cymorth cywir, yn y lle iawn, ar yr adeg iawn drwy ddeall yr amrywiaeth o anghenion y gallai unigolyn eu hwynebu. Mae'r gwasanaeth hwn yn canolbwyntio ar ymyrraeth gynnar, cyngor, cefnogaeth a chyfeirio ac yn adeiladu ar ein hadnoddau cymunedol. Ei bwrpas yw rhoi taith 'o'r dechrau i'r diwedd' i'r cwsmer, gan alluogi pobl a chymunedau i ddod yn fwy gwydn ac atal pobl rhag 'syrthio trwy'r bylchau'. Mae hyn hefyd yn fath arall o ymgysylltiad.

Eleni rydym wedi mabwysiadu plattform ymgysylltu digidol newydd sy'n ein galluogi i ddarparu ymgynghoriad ac ymgysylltu ar-lein mewn ffordd gydlynol a gellir ei gyrchu ar y ddolen isod:

<https://trafodaeth.caerphilly.gov.uk/>

Mae'r plattform ymgysylltu a lansiwyd yn 2022 yn rhoi cyfle i randdeiliaid ymgysylltu ag ymgynghoriadau 'byw', mae hefyd yn darparu adborth mynediad i'r holl ymgynghoriadau blaenorol. Mae'r wefan hefyd yn galluogi pob ymgynghoriad i gael ei ategu gan ystod o ddogfennau, fideos, delweddaeth ac arolygon strwythuredig ategol lle bo hynny'n briodol.

Rydym yn parhau i fabwysiadu dull gweithredu cymysg tuag at ymgysylltu sy'n ein helpu i sicrhau bod y rhai nad ydynt wedi'u galluogi'n ddigidol yn gallu cymryd rhan yn hawdd os dymunant. Er enghraifft, fel rhan o'r broses ymgynghori sgwrs a chyllideb "Beth sy'n Bwysig" ar ddiwedd 2022/dechrau 2023, ochr yn ochr â'n holiadur ar-lein a chopïau caled, ailgyflwynwyd ein sesiynau galw heibio i breswylwyr wyneb yn wyneb mewn llyfrgelloedd a chynnal ein cyfarfod "Panel Safbwynt" preswlydd wyneb yn wyneb cyntaf ers cyn y pandemig.

Rydym yn gweithio i alinio a symleiddio ein gweithgareddau ymgysylltu strategol ac ymgynghori ac i gymryd ymagwedd fwy cydlynol wrth rannu canlyniadau data o'r rhain. Rydym wedi penodi "Swyddog Prosiect Ymgysylltu" i ddarparu adnodd ychwanegol i'r tîm Data a Dealltwriaeth. Mae ein gweithgor Ymgynghori ac Ymgysylltu mewnol wedi bod yn offeryn allweddol wrth gefnogi cydlynu gweithgareddau ymgysylltu trwy ddatblygu cynllun

gweithredu a chalendr ymgynghori. Mae'r grŵp wedi dod yn ffordd ddefnyddiol i rannu arfer da, dileu dyblygu, a chydweithio ar draws y sefydliad.

Yn 2021/22 daeth y Cyngor yn aelodau sefydliadol o Rwydwaith Cydgynhyrchu Cymru, ac mae hyn yn parhau i gefnogi ein hymrwymiad i weithio ochr yn ochr â'n cymunedau a'n sefydliadau partner i gyd-ddylunio a chyd-ddarparu gwasanaethau.

Lansiwyd y Gronfa Grymuso Cymunedol mewn ymateb uniongyrchol i adborth preswylwyr. Mae aelodau etholedig yn hanfodol i'r broses hon ac mae'r gronfa yn 2022/2023 wedi cefnogi 80 o brosiectau cymunedol lleol.

Gan droi at ymgysylltu â'r Gymuned Busnes, mae Clwb Busnes Caerffili yn helpu i gefnogi busnesau lleol trwy ddarparu lle i annog arloesedd, rhwydweithio a chyfleoedd i ddysgu. Dros y ddwy flynedd ddiwethaf rydym wedi gweld ei aelodaeth yn cynyddu'n sylweddol wrth i fusnesau lleol gydnabod gwerth cysylltiad â'r clwb. Mae'r bwrdd ei hun yn dwyn ynghyd arweinwyr addysg, sgiliau, menter, llywodraeth leol a'r gyfraith i helpu i ddarparu llwyfan i fusnesau ddatblygu cynghreiriau strategol. Mae'r clwb yn cynnal cyfarfodydd brecwast rheolaidd yn dewis lleoliadau lletygarwch lleol i gefnogi ein haelodau.

Mewn partneriaeth â Chyngor Caerffili, mae'r clwb yn lansio digwyddiadau sy'n benodol i'r diwydiant sydd wedi'u cynllunio i gefnogi busnesau lleol a chynyddu cydweithio B2B, cyfleoedd mentora, cyngor, ymgynghori ac arweiniad gan arweinwyr yn eu meysydd arbenigedd penodol. Mae Clwb Busnes Caerffili yn cynnal digwyddiad Expo a seremoni wobrwyo. Mae'r Expo yn rhoi cyfle i fusnesau lleol, waeth beth fo'u diwydiant, arddangos eu cynhyrchion a'u gwasanaethau i'r gymuned fusnes ehangach. Mae Gwobrau Clwb Busnes Caerffili yn dathlu llwyddiant ein busnesau ac yn helpu i gydnabod y diwydiannau amrywiol ac amrywiol sy'n galw'r Fwrdeistref Sirol yn gartref iddynt.

Rydym yn ymweld yn rheolaidd â llawer o wahanol gwmnïau ledled y Fwrdeistref Sirol ac yn ymgysylltu â nhw, gan ddarparu cyngor ac arweiniad gan Fusnesau Bach a Chanolig (BBaCh) a Busnesau Newydd drwedd i'n busnesau mawr sydd wedi hen ennill eu plwyf. Mae hyn yn cynnwys help gyda chyllid a grantiau, masnach ryngwladol, recriwtio, marchnata a hysbysebu yn ogystal â chynllunio, mewnfuddsoddi a chyngor adleoli. Mae ein tîm yn cynnal Clinigau Cymorth Busnes rheolaidd ar-lein ac yn bersonol i annog ymgysylltu a chefnogi busnes yn ogystal â chysylltiadau â Llywodraeth Cymru ac awdurdodau lleol eraill. Er mwyn rhoi rhywfaint o gyd-destun i'r cymorth (drwy gronfa Gronfa Ffyniant Gyffredin Llywodraeth y DU) rydym wedi gallu cynnig hyd at £25,000 i fusnesau lleol mewn grantiau cyfalaf a referniw i wella eu busnesau. Yn y flwyddyn ariannol 2022-2023, roedd grantiau a ddyfarnwyd i fusnesau yn fwy na £805,000. Rydym hefyd wedi gweinyddu nifer o Grantiau Dechrau Busnes, o £5000, sydd wedi cefnogi egin fusnesau a mentrau newydd.

Ym mis Awst 2022 fe wnaethom recriwtio Prif Swyddog Canol Tref newydd ac yn ddiweddarach ymunodd dau aelod arall â thîm canol y dref i gefnogi canol trefi. Datblygiad y model canol tref newydd yn ystod y cyfnod hwn oedd sicrhau bod ein trefi yn dod yn gynaliadwy i gefnogi'r gymuned fusnes, datblygu gwytnwch a bod ganddynt y gallu i addasu i newid. Mae'r cynllun peilot wedi bod yn llwyddiannus wrth ddod â busnesau canol y trefi ynghyd i greu amgylchedd mwy cydlynol.

6.4 Llywodraethu Da - pa mor dda yw llywodraethu'r Cyngor?

Yn ei hanfod, mae llywodraethu corfforaethol yn ymwneud â gwneud y pethau iawn yn y ffordd iawn. Mae llywodraethu da yn dangos atebolrwydd a thryloywder yn y camau gweithredu a'r penderfyniadau a wneir gan Gyngor ac yn effeithio ar yr holl breswylwyr. Mae llywodraethu corfforaethol da o fewn gwasanaethau cyhoeddus yn gofyn am systemau a phrosesau cadarn, arweinyddiaeth effeithiol a safonau ymddygiad uchel, diwylliant sy'n seiliedig ar fod yn agored a gonestrwydd a ffocws allanol ar anghenion defnyddwyr gwasanaeth a'r cyhoedd.

Dyma'r flwyddyn gyntaf i'r Cyngor gynnwys adran benodol ar lywodraethu yn ei Hunanasesiad. Er y gellir ystyried yr Hunanasesiad yn ei gyfanrwydd yn werthusiad o drefniadau llywodraethu'r Cyngor, nid oedd nifer o ffactorau ychwanegol na chyfeiriwyd atynt o'r blaen y teimlai'r Cyngor y dylent fod yn rhan o'r Asesiad hwn wrth symud ymlaen.

Penderfyniadau

Mae ein trefniadau llywodraethu yn dda. Mae Fframwaith Polisi'r Cyngor, Cod Llywodraethu Corfforaethol, Fframwaith Rheoli Perfformiad a'r Cyfansoddiad yn esbonio sut rydym yn gweithio, sut yr ydym yn atebol a sut y gwneir penderfyniadau. Ategir y dogfennau hyn gan y Cod Ymddygiad Aelodau a Swyddogion, Protocol Aelodau Swyddogion, y Pwyllgor Safonau a threfniadau Archwilio Mewnol ac Allanol i sicrhau bod y Cyngor yn gweithredu gyda gwerthoedd uniondeb, yn foesebol ac o fewn ei bwerau cyfreithiol.

Caiff trefniadau llywodraethu eu hadolygu bob blwyddyn gan Reolwr Corfforaethol, Uwch Dîm Arwain a'r Panel Llywodraethu Corfforaethol i ddiweddarau'r Datganiad Llywodraethu Blynyddol (DLIB), fydd yn cael ei ystyried a'i gymeradwyo gan y Pwyllgor Llywodraethu ac Archwilio.

Nodwyd materion llywodraethu allweddol ac ystyriaeth yn Natganiad Llywodraethu Blynyddol 2022-23 y Cyngor, felly yn ystod y flwyddyn ddiwethaf rydym wedi gwneud gwelliannau gan gynnwys:

- Parhau i adolygu ein Rheoliadau Ariannol a'n Cod Llywodraethu Corfforaethol i sicrhau eu bod yn cael eu gwella ac yn parhau'n briodol.
- Cyflwyno ystod o newidiadau ychwanegol i'n llywodraethu oherwydd Deddf Llywodraeth Leol ac Etholiadau (Cymru) 2021
- Cynnal rhaglen sylweddol o Sefydlu Aelodau yn dilyn yr Etholiad Llywodraeth Leol i sicrhau y gallai Aelodau newydd ymgysylltu'n effeithiol â'r broses o wneud penderfyniadau.
- Gwneud newidiadau mawr i Bwyllgor Llywodraethu ac Archwilio y Cyngor, gan gynnwys diweddarau eu cylch gorchwyl a recriwtio aelodau llewg ychwanegol i'r Pwyllgor, ac mae un ohonynt bellach yn cadeirio'r Pwyllgor.
- Gosod y seilwaith i gynnal cyfarfodydd y Cyngor, y Cabinet a'r Pwyllgor yn rhithiol, eu cofnodi a'u sicrhau bod ar gael ar wefan y Cyngor i'r cyhoedd gael mynediad iddo er mwyn gwneud penderfyniadau yn fwy hygyrch a thryloyw.
- Parhau i weithredu rhaglen hyfforddi a datblygu helaeth ar gyfer Aelodau etholedig sy'n cynnwys (Hyfforddiant Cadeirio? Hyfforddiant Craffu?)
- Parhau i adolygu a diweddarau cyfansoddiad y Cyngor i wella a gwella trefniadau gwneud penderfyniadau ar draws y Cyngor.

Cymryd rhan mewn gwneud penderfyniadau

Mae ymgynghori â'n trigolion a'n busnesau yn dda. Mae gan y Cyngor Dîm Ymgysylltu sy'n sicrhau bod y Cyngor yn gallu ymgynghori ar benderfyniadau perthnasol a newidiadau polisi mewn modd amserol ac effeithiol. Mae'r Cyngor yn defnyddio ystod eang o sianeli a mecanweithiau ymgysylltu i ymgysylltu. Mae'r rhain yn amrywio o'i sianeli cyfryngau cymdeithasol, mewn cyfleoedd personol a'r defnydd o'r Panel Safbwynt, ond maent yn canolbwyntio ar blatfform ymgysylltu ar-lein penodol o'r enw Trafodaeth Caerffili:

<https://trafodaeth.caerphilly.gov.uk/>

Mae mwy o wybodaeth am sut i gael mynediad i'n hymgyngoriadau ar gael ar ein [gwefan](#).

Mae'r Cyngor yn gweithio'n dda gyda'r Undebau Llafur cydnabyddedig gyda threfniadau clir a rheolaidd ar gyfer ymgynghori ac ymgysylltu. Mae cynrychiolwyr lleol a rhanbarthol o'r Undebau Llafur yn cwrdd â swyddogion Adnoddau Dynol o leiaf bob mis gyda swyddogion eraill yn cael eu dwyn i mewn yn ôl yr angen. Mae'r aelodau Cabinet perthnasol hefyd yn mynychu cyfarfodydd Undebau Llafur, fel y gall cynrychiolwyr siarad â nhw'n uniongyrchol. Mae'r holl adolygiadau polisi Adnoddau Dynol yn cael eu gwneud drwy ymgynghori'n llawn gydag Undebau Llafur. Mae Cydbwyllgor Ymgynghorol ar wahân ar waith ar gyfer ysgolion.

Mae cynrychiolwyr yr Undebau Llafur yn chwarae rhan bwysig wrth wneud penderfyniadau a newid sefydliadol. Maent yn cyfrannu syniadau a safbwyntiau gwahanol ac yn cefnogi eu haelodau mewn cyfarfodydd sy'n canolbwyntio ar effeithiau gweithlu unrhyw newidiadau.

Mae ymgysylltu â rheoleiddwyr yn gryf ac yn systematig. Cynhelir cyfarfodydd ymgysylltu rheolaidd rhwng rheoleiddwyr ac uwch swyddogion yn y Cyngor i drafod gwaith rheoleiddwyr a chynlluniau gwella'r Cyngor. Cynhelir gweithdy Archwilio a Sicrhau Risg blynyddol hefyd gyda Thîm Rheoleiddwyr y Cyngor, y Cabinet a'r Tîm Rheoli Corfforaethol.

Beth fyddwn ni'n gwneud i wella?

Camau Gweithredu Newydd	Erbyn pryd
Ceisio gwneud y mwyaf o effeithlonrwydd ac effeithiolrwydd gwneud penderfyniadau drwy fireinio dull y Cyngor o Graffu, gweithdrefnau ar gyfer ymdrin â Hysbysiadau Symud, nifer y Cwestiynau y gellir eu gofyn ar lafar yng Nghyfarfodydd llawn y Cyngor a chyflwyno Protocol Ward i Aelodau	Mawrth 2025
Parhau i wella'r defnydd o dechnoleg Cyfarfod Hybrid mewn Ystafelloedd Pwyllgor y tu allan i Siambr y Cyngor yn ogystal â'r gallu i Fyw Ffrwd o gyfarfodydd y tu hwnt i'r Siambr	Mawrth 2025
Ymgymryd â hyfforddiant pwrpasol ar gyfer Aelodau newydd i helpu i wella eu dealltwriaeth o'r Cyfansoddiad a'i rôl wrth wneud penderfyniadau yn ogystal â gwella ymddygiad y cyfarfod	Mawrth 2025
Parhau i wella platfform ymgysylltu ar-lein y Cyngor, Trafodaeth Caerffili.	Mawrth 2025
Monitro'r heriau sy'n wynebu ein gwasanaethau (gan gynnwys gwasanaethau allanol) o ganlyniad i brisiau cynyddol, materion yn ymwneud â'r gadwyn gyflenwi a materion staffio.	Mawrth 2025

6.5 Adborth Rheoleiddiwr

Bob blwyddyn, mae ein rheoleiddiwr Archwilio Cymru, yn nodi eu rhaglen waith yn dilyn gweithdy ar y cyd o'r enw gweithdy Sicrwydd, Risg ac Archwilio gydag arweinwyr y Cyngor a rheoleiddwyr eraill o Addysg a Gwasanaethau Cymdeithasol.

Nod y Prosiect Sicrhau ac Asesu Risg yw adnabod lefel sicrwydd archwilio a/neu lle gallai fod angen gwaith archwilio pellach yn y blynyddoedd i ddod mewn perthynas â risgiau i'r Cyngor roi trefniadau priodol ar waith i sicrhau gwerth am arian wrth ddefnyddio adnoddau a gweithredu yn unol â'r egwyddor datblygu cynaliadwy.

- Mae hyn yn pennu eu rhaglen waith ar gyfer y flwyddyn. Ar gyfer 2022/23 mae'r gwaith canlynol wedi'i wneud.
- Sefyllfa Ariannol – Mae hyn yn parhau felly nid oes allbwn terfynol ar hyn o bryd.
- Defnyddio gwybodaeth am berfformiad – gyda ffocws ar adborth a chanlyniadau defnyddwyr gwasanaeth, mae'r adroddiad yn cael ei gwblhau felly bydd yn disgyn i adroddiad y flwyddyn nesaf.
- Gan osod amcanion llesiant, mae'r adroddiad yn cael ei gwblhau ac felly bydd yn dod o dan adroddiad y flwyddyn nesaf.
- Adolygiad Thematig - Gofal heb ei drefnu. Adolygiad traws-sector yn canolbwyntio ar lif cleifion allan o'r ysbyty. Bydd yr adolygiad hwn yn ystyried sut mae'r Cyngor yn gweithio gyda'i bartneriaid i fynd i'r afael â'r risgiau sy'n gysylltiedig â darparu gofal cymdeithasol i gefnogi rhyddhau ysbyty, yn ogystal ag atal derbyniadau i'r ysbyty. Mae'r gwaith yn ystyried pa gamau sy'n cael eu cymryd i ddarparu atebion tymor canolig i'r hirdymor. Mae'r allbwn yn dal i gael ei ysgrifennu.
- Adolygiad Digidol o ddull strategol cynghorau o ymdrin â'r maes digidol, ac i ba raddau y datblygwyd hyn yn unol ag egwyddor datblygu cynaliadwy, disgwylir i'r adroddiad ddiwedd Hydref 2023
- Mae'r adroddiad adolygu gwastraff wedi dod i law (23 Gorffennaf) ac mae ar gael ar wefan Archwilio Cymru. Y dyfarniad lefel uchel cyffredinol oedd "*Mae'r Cyngor yn deall pam fod ei berfformiad wedi dirywio ond mae wedi bod yn araf i fynd i'r afael â hyn; ac er bod y Cyngor yn datblygu strategaeth ddrafft ceir risgiau sylweddol o hyd i'w rhoi ar waith yn llwyddiannus*". Roedd 2 argymhelliad ar gyfer gwella sy'n cael eu gweithredu fel rhan o'r strategaeth ddrafft newydd.

Gellir dod o hyd i Adroddiadau Archwilio Cymru yma; [Hafan | Archwilio Cymru](#)

Adran 7: Sut i gysylltu â ni

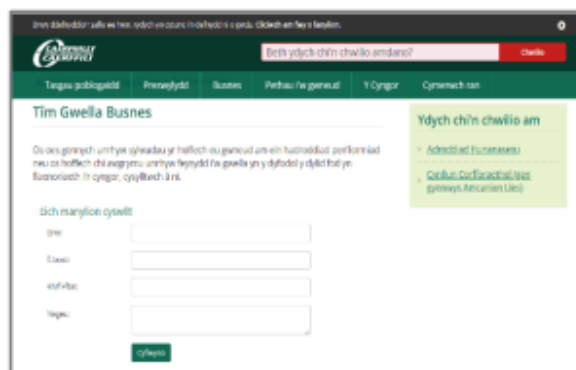
Mae eich barn am gynnwys ein hadroddiadau a'n cynlluniau yn bwysig i ni. Rydyn ni'n croesawu eich mewnbwn fel y gallwn barhau i ddarparu gwybodaeth ystyrlon sy'n helpu i'ch hysbysu o'r ffocws ar y gwasanaeth, gan sicrhau ein bod yn gweithio ar y pethau sy'n bwysig i wneud gwahaniaeth i chi, ein dinasyddion a'n cymunedau.

Gallwch gysylltu â ni drwy:

E-bost: TimGwellaBusnes@caerffili.gov.uk neu drwy dudalen Perfformio'r Cyngor gan ddilyn y cyfarwyddiadau ar y sgrin.

Fel arall, cysylltwch â:
ROS ROBERTS
Rheolwr Gwella Busnes
Cyngor Bwrdeistref Sirol Caerffili
Tŷ Penallta
Ystrad Mynach
Hengoed
CF82 7PG

Ffôn: 01443 864238
E-bost: roberr@caerffili.gov.uk



Gallwch gysylltu â ni drwy'r cyfryngau cymdeithasol.



Mae'r ddogfen hon hefyd ar gael mewn gwahanol ieithoedd a fformatau ar gais.

Mae rhagor o wybodaeth ar gael ar ein gwefan hefyd: www.caerffili.gov.uk