

**YSGOL A CHANOLFAN ADNODDAU CAE'R  
DRINDOD, YSTRAD MYNACH  
ESTYNIAD ARFAETHEDIG**



## **Datganiad Dylunio a Mynediad**

Ionawr 2023

## **Cynnwys**

- 1.0 Cyflwyniad
- 2.0 Polisi
- 3.0 Ymgynghoriad
- 4.0 Cyd-destun y Safle Presennol
- 5.0 Cymeriad
- 6.0 Tirlunio ac Ecoleg
- 7.0 Diogelwch y Gymuned
- 8.0 Cynaliadwyedd Amgylcheddol
- 9.0 Symud i'r datblygiad, o'r datblygiad, ac o fewn y datblygiad
- 10.0 Hygyrchedd

## **Atodiadau**

- A Darluniau
- B Arolwg Ecoleg
- C Adroddiad yr Ymchwiliad Tir
- D Adroddiad yr Arolwg Trafnidiaeth

## 1.0 CYFLWYNIAD

Mae'r ddogfen hon yn amlinellu'r strategaeth arfaethedig ar gyfer creu estyniad i Ysgol a Chanolfan Adnoddau Cae'r Drindod, Heol Caerffili, Ystrad Mynach.

Mae'r cynllun hwn yn ffurfio rhan o raglen ehangach Cymunedau Cynaliadwy ar gyfer Dysgu, lle mae Cyngor Bwrdeistref Sirol Caerffili wedi ymrwmo i raglen uchelgeisiol o fuddsoddi mewn ysgolion.

Mae'r rhaglen Cymunedau Cynaliadwy ar gyfer Dysgu yn rhaglen buddsoddi cyfalaf hirdymor fawr a ariennir ar y cyd gan Lywodraeth Cymru a'r Awdurdod Lleol.

Nod y datblygiad a rhaglen Ysgolion yr 21ain Ganrif yw darparu:

- Safonau uwch a gwella ansawdd yr amgylchedd dysgu i greu Ysgol yr 21ain Ganrif sy'n addas at y diben
- Amgylchedd dysgu i blant a phobl ifanc yng Nghymru a fydd yn galluogi cyflwyno strategaethau ar gyfer gwella ysgolion a chanlyniadau addysgol gwell.
- Lleihau anghydraddoldebau cyflawniad rhwng ardaloedd, grwpiau ac unigolion breintiedig a difreintiedig
- System addysg gynaliadwy drwy wneud defnydd gwell o adnoddau i wella effeithiolrwydd a chost-effeithiolrwydd yr ystâd addysg, a fydd yn gwella darpariaeth gwasanaethau cyhoeddus lleol
- Safon Ysgolion yr 21ain Ganrif i bob ysgol yng Nghymru, sy'n lleihau costau parhaus, defnydd o ynni ac allyriadau carbon.

Cynhaliwyd cam cyntaf y rhaglen, Band A, o 2014 i fis Mawrth 2019. Roedd hyn yn cynnwys buddsoddiad o oddeutu £56.5 miliwn at ddefnydd addysgol a chymunedol, a oedd yn cynnwys:

- Ysgol Uwchradd Islwyn
- Ysgol Gyfun Cwm Rhymni, Campws y Gwyndy
- Ysgol Idris Davies 3-18
- Gwelliannau i Ysgol Cae'r Drindod

Dechreuodd ail gam y cyllid – Band B – ym mis Ebrill 2019 ac mae'n rhedeg tan 2026. Mae Band B y rhaglen yn canolbwyntio ar leihau nifer yr ysgolion mewn cyflwr gwael a sicrhau bod gennym ysgolion o'r maint cywir yn y lleoliad cywir, gan ddarparu digon o leoedd i ddarparu Addysg cyfrwng Cymraeg a Saesneg. Meini prawf buddsoddi allweddol yw hyrwyddo defnydd effeithiol ac effeithlon o gyfleusterau ein hysgolion at ddefnydd y gymuned ehangach. Mae Cam 1 Band B yn cynnwys y buddsoddiad hwn, ynghyd â symud Ysgol Gymraeg Cwm Gwyddon i adeilad newydd ar hen safle Ysgol Uwchradd Cwmcarn.

Blaenoriaethwyd y cynigion ar sail nifer o ffactorau, gan gynnwys cyflwr yr adeilad, rhagamcan o nifer y disgyblion, gyrwyr lleol a chenedlaethol. Serch hynny, darparu'r cwricwlwm yw'r ffactor creiddiol yn dal i fod, a nodwyd na allai'r ysgol bresennol fodloni gofynion y cwricwlwm ac anghenion disgyblion Anghenion Addysgol Arbennig (AAA) oherwydd diffyg ystafelloedd dosbarth, ardaloedd ymyrraeth arbenigol, a manau chwarae awyr agored.

Mae'r cynnig i'w ystyried yn cynnwys adeiladu estyniad deulawr, cyswllt unllawr i ffurfio prif fynedfa newydd i'r ysgol a manau chwarae awyr agored gyda mis Medi 2024 yn ddyddiad cwblhau arfaethedig. Bydd yr estyniad i ochr ddeheuol Ysgol a Chanolfan Adnoddau Cae'r Drindod yn darparu ystafelloedd dosbarth ychwanegol ar gyfer hyd at 80 o ddisgyblion ychwanegol gydag ardaloedd ymyrraeth arbenigol, ystafell chwarae meddal newydd, manau chwarae awyr agored ynghyd â gardd goffa ac ardal rhandir ysgol wedi'u hadleoli. Bwriad yr estyniad hwn yw sicrhau y gall yr ysgol ddarparu ar gyfer y galw cynyddol am leoedd ac anghenion cyfnewidiol a mwy cymhleth y disgyblion sydd ag Anghenion Dysgu Ychwanegol (ADY) ledled y Fwrdeistref Sirol, yn awr ac yn y dyfodol. Bydd hyn yn sicrhau cydymffurfiaeth â'r Ddeddf Anghenion Dysgu Ychwanegol a'r Tribiwnlys Addysg (Cymru) newydd.

Bydd defnydd o'r pwll hydrotherapi presennol, y Caffi, a'r cyfleusterau ychwanegol newydd ar gael i'r gymuned eu defnyddio ar adegau addas ac yn unol ag amserlen yr ysgol.

## 2.0 Polisi

### 2.1 Polisiâu Strategaeth

Mae'r safle arfaethedig o fewn ffiniau presennol yr ysgol.

Mae'r safle o fewn y Coridor Cyswllt Gogleddol. Mae **Polisi Strategol SP2: Strategaeth Ddatblygu – Datblygu yn y Coridor Cyswllt Gogleddol** yn ei gwneud yn ofynnol bod cynigion datblygu yn hyrwyddo datblygiad cynaliadwy. Yn benodol, dylai cynigion yn yr ardal hon: ffocysu datblygiadau sylweddol ar safleoedd tir llwyd a maes glas sy'n ystyried swyddogaethau cymdeithasol ac economaidd yr ardal; lleihau teithiau mewn ceir drwy hyrwyddo ffyrdd mwy cynaliadwy o deithio; gwneud y defnydd mwyaf effeithiol o seilwaith sy'n bodoli; a diogelu'r dreftadaeth naturiol rhag ffurfiau amhriodol o ddatblygu.

Cae'r Drindod yw unig ysgol arbennig yr Awdurdod ac mae gwell ymyrraeth feddygol yn arwain at gynnydd mewn cyfraddau goroesi a gwell disgwyliad oes i'r disgyblion â'r anghenion mwyaf. Cais yw hwn am estyniad i'r ysgol bresennol i ddarparu cyfleusterau ychwanegol i ddarparu ar gyfer y galw cynyddol am leoedd, a lle i hyd at 80 o ddisgyblion ychwanegol. Mae'r cynnig yn debygol o arwain at fwy o gerbydau yn ymweld â'r safle, gan fod dalgylch yr ysgol yn y Fwrdeistref Sirol gyfan. Fodd bynnag, o ran trafndiaeth gynaliadwy, pe na bai'r datblygiad arfaethedig yn digwydd byddai'n ofynnol i'r disgyblion ychwanegol y byddai'r datblygiad yn darparu ar eu cyfer fynd i ysgolion y tu allan i'r awdurdod am gost uwch ac yn arwain at deithiau llawer hirach. O'r herwydd, mae'r cynnig yn cyd-fynd â nod trafndiaeth gynaliadwy Llywodraeth Cymru o leihau hyd teithiau mewn ceir. Dylid nodi hefyd mai nifer fach iawn o ddisgyblion sy'n mynychu Ysgol Cae'r Drindod sy'n teithio o'r tu allan i'r Fwrdeistref Sirol, ond nid yw hyn yn drech na budd y datblygiad arfaethedig o ran trafndiaeth gynaliadwy.

Ymhellach, tra byddai mwyafrif y disgyblion yn teithio mewn car neu fws i'r ysgol, ar gyfer staff, mae'r safle mewn lleoliad cynaliadwy yn agos at arosfannau bysiau ac o fewn cyrraedd hawdd i orsaf drenau Ystrad Mynach. Mae'r cynnig hefyd yn cyd-fynd â'r nod o gynyddu'r defnydd o ddulliau trafndiaeth mwy cynaliadwy.

Mae **Polisi Strategol SP4: Strategaeth Aneddiadau** yn diffinio'r hierarchaeth aneddiadau ar gyfer trefi a phentrefi ar draws y Fwrdeistref Sirol, ac yn nodi'r ardaloedd hynny lle byddai datblygiad yn cael ei gefnogi a'i wella yn seiliedig ar rôl a swyddogaeth benodedig ardal benodol. Mae'r Strategaeth yn ceisio canolbwyntio datblygiadau newydd er mwyn ymateb yn briodol i anghenion economaidd, cymdeithasol ac amgylcheddol aneddiadau unigol, ac felly nodir ffiniau aneddiadau yn unol â hynny er mwyn nodi'r ardaloedd posib lle mae datblygiad yn debygol o gael ei ganiatáu. Mae Ystrad Mynach wedi'i dynodi fel prif ganolfan gwasanaeth, cyflogaeth, manwerthu a phoblogaeth.

Byddai'r cynnig i ddwysáu'r defnydd yn y lleoliad hwn yn gyson â'r polisi hwn.

Mae **Polisi Strategol SP5: Ffiniau Aneddiadau** yn hyrwyddo aneddiadau sy'n adnodd-ffeithlon, gan nodi lle bydd twf yn cael ei ganiatáu drwy amlinellu ffiniau aneddiadau. Mae ffiniau aneddiadau yn diffinio ardal y byddai caniatâd, mewn egwyddor, i ddatblygu oddi mewn iddi, gan ystyried yr holl bolisiâu cynllunio perthnasol ac ystyriaethau cynllunio materol.

Mae'r safle hwn o fewn ffin yr anheddiad, ac felly ystyrir bod egwyddor y datblygiad yn dderbyniol, yn amodol ar fodloni'r holl ystyriaethau o bwys eraill.

Mae **Polisi Strategol SP6: Llunio Lleoedd** yn ei gwneud yn ofynnol bod cynigion datblygu yn cyfrannu at lunio mannau cynaliadwy drwy ystyried yn llawn gyd-destun yr amgylchedd lleol, naturiol, hanesyddol ac adeiledig a'i nodweddion arbennig. Mae ymddangosiad gweledol y datblygiad arfaethedig, ei raddfa, a'i berthynas â'r hyn sydd o'i amgylch a'i gyd-destun yn ystyriaethau cynllunio o bwys.

Mae **Polisi Strategol SP10: Cadwraeth Treftadaeth Naturiol** yn cydnabod y dreftadaeth naturiol fel ased cadarnhaol sy'n cyfoethogi ansawdd bywyd pobl. Yn y cyd-destun hwn, mae Polisi Strategol SP10 yn nodi y bydd y Cyngor yn diogelu, yn cadw, yn gwella ac yn rheoli'r ased hwn wrth ystyried yr holl gynigion datblygu. Mae safle'r cais yn agos at Safle o Bwysigrwydd er Cadwraeth Natur, sef NH3.83 Coedcae Mawr, Ystrad Mynach.

Mae asesiad ecolegol rhagarweiniol ac mae arolygon o weithgarwch ystlumod wedi cael eu cynnal ar gyfer y safle. Mae'r datblygiad arfaethedig wedi'i ddylunio i leihau effaith ar y Safle o Bwysigrwydd er Cadwraeth Natur cyfagos, ac i wella'r fioamrywiaeth a chynefin posib ar y safle, drwy ddarparu plannu rhywogaeth-gyfoethog, ardaloedd bywyd gwyllt, a blychau ystlumod ac adar.

Mae **Polisi Strategol SP18: Diogelu Rhwydwaith Hamdden Strategol** yn datgan y bydd y Cyngor yn diogelu rhwydweithiau pwysig manau agored cyhoeddus, manau gwyrdd naturiol, a chyfleusterau hamdden rhag datblygiadau amhriodol, er mwyn osgoi eu colli i ddatblygiadau mwy proffidiol fel tai.

Y cynnig yw ehangu cyfleuster addysgol ar gyfer plant ag anawsterau dysgu a all ddarparu ar gyfer anghenion newidiol a mwy cymhleth disgyblion Anghenion Dysgu Ychwanegol (ADY) ar draws y fwrdeistref sirol, nawr ac yn y dyfodol a sicrhau cydymffurfiaeth â'r gofynion newydd. Deddf Anghenion Dysgu Ychwanegol a'r Tribiwnlys Addysg (Cymru). Cynigir y datblygiad o fewn ffin bresennol yr ysgol.

## 2.2 Polisiâu Cenedlaethol:

Mae **Polisi CW1 Trafnidiaeth Gynaliadwy, Hygyrchedd, a Chynhwysiant Cymdeithasol** yn ei gwneud yn ofynnol bod cynigion datblygu sy'n debygol o gynhyrchu nifer sylweddol o deithiau yn cael eu dylunio i sicrhau bod nifer y teithiau mewn ceir yn cael eu cadw mor isel â phosib. Mae'n bwysig sicrhau y gwneir darpariaeth o fewn y datblygiad i annog cerdded a beicio, a bod seilwaith priodol wedi'i gynnwys yn y cynllun i hwyluso teithiau byrion ar droed.

Yn yr achos hwn, mae'r estyniad arfaethedig yn debygol o gynhyrchu teithiau ychwanegol i ddisgyblion, fel y manylir yn 2.1 uchod. Byddai'r estyniad arfaethedig yn gwneud lle i 80 disgybl arfaethedig, a heb ddarpariaeth ychwanegol, mae'n bosib y byddai angen i'r disgyblion hyn deithio y tu allan i'r Fwrdeistref Sirol. Mae llwybrau cerdded da i'r ysgol eisoes yn bodoli, ac mae ardal cadw beiciau wedi'i darparu fel rhan o'r cynigion, felly, ystyrir bod y datblygiad arfaethedig yn bodloni'r gofynion ar gyfer trafndiaeth gynaliadwy.

Mae **Polisi CW2 Amwynderau** yn nodi bod yn rhaid i gynigion datblygu sicrhau na fyddai'r cynnig yn arwain at orddatblygu'r safle a/neu'r ardal o'i amgylch. At hynny, mae'r polisi'n nodi y byddai angen i'r defnydd arfaethedig fod yn gydnaws â'r defnydd o'r tir amgylchynol, heb gyfyngu ar allu safleoedd cyfagos i ddatblygu at eu defnydd dynodedig.

Byddai darparu estyniad ysgol yn gydnaws â defnyddiau cyfagos. Mae'r datblygiad arfaethedig yn dynodi adeilad deulawr sydd wedi'i gysylltu â'r ysgol bresennol trwy gyswllt unllawr, gyda manau chwarae awyr agored, gerddi a rhandir yr ysgol, ac ni ystyrir fod y cynllun dangosol yn arwain at orddatblygiad o'r safle na'r cyffiniau.

Mae **Polisi CW3 Ystyriaethau Dylunio – Priffyrdd** yn datgan bod yn rhaid i gynigion datblygu fodloni nifer o ofynion priffyrdd, gan gynnwys parcio ceir a mynediad. Mae'r manylion a gyflwynwyd yn cynnwys ad-drefnu'r ardal barcio a'r ardaloedd gollwng presennol sy'n cydymffurfio â Safonau Parcio CDLI5.

Mae Maen Prawf B **Polisi CW4 Diogelu Treftadaeth Naturiol** yn datgan y dylid ond caniatáu datblygiad sy'n agos at neu ar safle sydd wedi'i ddynodi fel Safle o Bwysigrwydd er Cadwraeth Natur os yw'r cynigion yn cadw ac yn gwella pwysigrwydd y dynodiad, neu lle bo'r angen i ddatblygu'n gorbwyso pwysigrwydd ecolegol y safle a bod y niwed yn cael ei gyfyngu. I'r perwyl hwnnw, mae'r safle eisoes wedi'i ddynodi fel safle ysgol.

Mae'r cynnig yn cynnwys cynigion tirlunio a thriniaethau ffiniau priodol, felly, ni ystyrir y bydd y datblygiad yn cael unrhyw effeithiau andwyol na ellid eu lliniaru'n ddigonol.

## 2.3 Materion Eraill

### TAN 15: Datblygiad a Pherygl o Lifogydd

Ystyrir ysgol fel datblygiad hynod fregus yn TAN 15: Datblygiad a Pherygl o Lifogydd. Mae safle'r cais ym Mharth A. Y cyngor a gafwyd gan Cyfoeth Naturiol Cymru yw bod ychydig neu ddim risg o lifogydd afonol. Mae'r mynediad presennol i'r ysgol oddi ar Heol Caerffili o fewn parth llifogydd C1.

Ymgynghorwyd â Cyfoeth Naturiol Cymru fel rhan o'r ymgynghoriad hwn, ac mae Aseiad Canlyniadau Llifogydd yn cael ei baratoi i gefnogi'r cynnig.

## 2.4 Uwchgynllun Ystrad Mynach

Mae Uwchgynllun Ystrad Mynach yn cynnig clwstwr chwaraeon, hamdden ac addysg rhagorol o gwmpas y Ganolfan Rhagoriaeth Chwaraeon, gan gynnwys yr egwyddor o ganiatáu ymestyn Ysgol Cae'r Drindod.

Mae Uwchgynllun Ystrad Mynach yn datgan y dylai'r safle cyfan fod yn destun uwchgynllun a fyddai'n ystyried y defnydd gorau ar gyfer yr holl dir.

### 3.0 Ymgynghoriad

Dechreuwyd ymgynghoriad cyhoeddus ffurfiol ar y cynigion Addysg, yn dilyn canllawiau Llywodraeth Cymru fel y nodwyd yng Nghod Trefniadaeth Ysgolion 2018, ar 14 Medi 2020 ac fe'i cynhaliwyd tan 26 Hydref 2020. Mae dolen at God Trefniadaeth Ysgolion 2018 ar gael yma: <https://llyw.cymru/sites/default/files/publications/2018-10/cod-trefniadaeth-ysgolion-fersiwn-diwygiedig.pdf>

#### 3.1 Ymgynghorwyd â'r grwpiau canlynol fel rhan o'r broses:

- Rhieni, gwarcheidwaid a gofawyr holl ddisgyblion yr ysgolion y byddai'r cynnig yn effeithio arnynt
- Pennaeth, staff a llywodraethwyr yr ysgolion y mae'r cynnig yn effeithio arnynt yn uniongyrchol
- Disgyblion/Cynghorau Disgyblion yr ysgolion y mae'r cynnig yn effeithio arnynt yn uniongyrchol
- Cyfarwyddwyr Addysg pob Awdurdod Lleol cyfagos – Blaenau Gwent, Caerffili, Caerdydd, Merthyr Tudful, Casnewydd, Powys, Rhondda Cynon Taf, Torfaen
- Bwrdd Addysg yr Esgobaeth Gatholig
- Bwrdd Esgobaeth yr Eglwys yng Nghymru
- Cyngor Ymgynghorol Sefydlog Lleol ar Addysg Grefyddol (CYSAG)
- Cyrff Llywodraethu ysgolion eraill y mae'r cynnig o'r farn bod y cynnig yn debygol o effeithio arnynt
- Aelodau lleol Cyngor Bwrdeistref Sirol Caerffili
- Holl Aelodau'r Cynulliad ac Aelodau Seneddol sy'n cynrychioli'r ardal a wasanaethir gan yr ysgolion y byddai'r cynnig yn effeithio arnynt
- Gweinidogion Cymru
- ESTYN
- Cymdeithasau Athrawon
- Cymdeithasau Staff Cymorth
- Consortiwm De Ddwyrain Cymru (EAS)
- Cynghrair Trafnidiaeth De Ddwyrain Cymru (SEWTA)
- Comisiynwyr Heddlu a Throsedd Gwent a De Cymru
- Cynghorau Tref a Chymuned Lleol
- Menter Iaith
- Partneriaeth Datblygu'r Blynyddoedd Cynnar a Gofal Plant
- Y Rhwydwaith Rhieni
- Y Fforwm Addysg Gymraeg

#### 3.2 Drwy ehangu'r ysgol, rhagwelwyd nifer o fanteision:

- Darparu cyfleuster ar gyfer capasiti ychwanegol o 80 o ddisgyblion
- Cadw disgyblion yn yr awdurdod a chadw unedau teuluol gyda'i gilydd
- Darparu cyfleuster ynni effeithlon
- Ystafelloedd dosbarth modern o'r radd flaenaf
- Neuadd hyblyg a chyfleusterau chwarae meddal newydd dros dau lawr i gynyddu'r ddarpariaeth ar y safle
- Cyfleusterau gweithgareddau awyr agored ychwanegol newydd
- Cyfleuster blaenllaw a modern ar gyfer disgyblion ag Anghenion Arbennig yng Nghaerffili
- Gwneud y mwyaf o ofod drwy ad-drefnu'r adeilad presennol
- Amgylchedd ysgogol i sicrhau canlyniadau o ansawdd uchel i ddysgwyr
- Defnydd Cymunedol

•

### 3.3 Ymatebion i'r Ymgynghoriad

Roedd y broses ymgynghori yn gyfle i bobl ddysgu am y cynnig, gofyn cwestiynau a gwneud sylwadau.

Roedd y [Ddogfen Ymgynghori](#) yn amlinellu cynnig y Cyngor i ehangu Ysgol a Chanolfan Adnoddau Cae'r Drindod presennol drwy estyniad adeilad newydd a man chwarae awyr agored, gyda'r lleoliad a'r cynllun gwreiddiol arfaethedig i ehangu'r ysgol i lain Trinity 1 gerllaw.

Mae'r holl ymatebion a dderbyniwyd o'r cyfnod ymgynghori wedi'u crynhoi mewn [Adroddiad Ymgynghori](#).

Fodd bynnag, yn dilyn hynny, yn gysylltiedig â Dŵr Cymru yn datrys y problemau carthffosiaeth yng Nghanolfan Hamdden Sue Noake fel rhan o'r mesurau lliniaru ar gyfer defnyddio lleoliad llain Trinity 1, ceisiwyd ateb cyfaddawd a alluogodd i'r lleoedd ychwanegol gael eu darparu yn y modd mwyaf effeithlon o ran amser. gyda Swyddogion yn ailedrych ar y cynnig gwreiddiol i ehangu, gyda'r bwriad o ddatblygu rhai dewisiadau amgen arloesol nad oeddent yn golygu colli'r maes chwarae.

Y cyfluniad amgen a gynigir yn awr yn y ddogfen hon yw estyniad deulawr sy'n gwneud defnydd o ran o'r maes parcio presennol a'r gofod awyr agored o fewn cwrtill yr ysgol, sy'n gallu darparu'r lleoedd ychwanegol i ddisgyblion y76heb gollir cae chwarae. Mae'r cynnig diwygiedig hwn wedi cael cefnogaeth unfrydol gan yr Ysgol, ei Chorff Llywodraethu, y Pwyllgor Craffu Addysg a'r Cabinet. Mae Llywodraeth Cymru hefyd wedi cadarnhau na fyddai angen unrhyw ymgynghori pellach ar y cynnig hwn fel y nodir yn y Cod Trefniadaeth Ysgolion 2018.

### 3.4 Argymhellion

Argymhelliad yr adroddiad hwn yw y datblygir y cynnig fel yr amlinellwyd.

**Ymestyn Ysgol a Chanolfan Adnoddau Cae'r Drindod sydd eisoes yn bodoli, ar ffurf estyniad ac ardal chwarae awyr agored newydd gyda dyddiad cwblhau a ragwelir ym mis Medi 2024**

### 3.5 Ymgynghoriad Cynllunio Cyn Ymgeisio

O ganlyniad i'r argymhelliad uchod, mae gwybodaeth y prosiect wedi cyrraedd y Cam Cynllunio, ac fe'i cyflwynir yma fel rhan o'r broses Ymgynghori Cyn Cynllunio. Mae'r gofyniad i gynnal cyn-ymgynghoriad yn berthnasol i bob cais cynllunio ar gyfer datblygiadau 'sylweddol' (llawn neu amlinellol fel y'u diffinnir yn erthygl 2 Gorchymyn Cynllunio Gwlad a Thref (Gweithdrefn Rheoli Datblygu) (Cymru) 2012). Mae'r broses ymgynghori hon yn gyfle i bobl ddysgu am y cynnig a gwneud sylwadau a fydd yn cael eu cofnodi a'u crynhoi mewn adroddiad ymgynghori.

#### 4.0 CYD-DESTUN Y SAFLE PRESENNOL

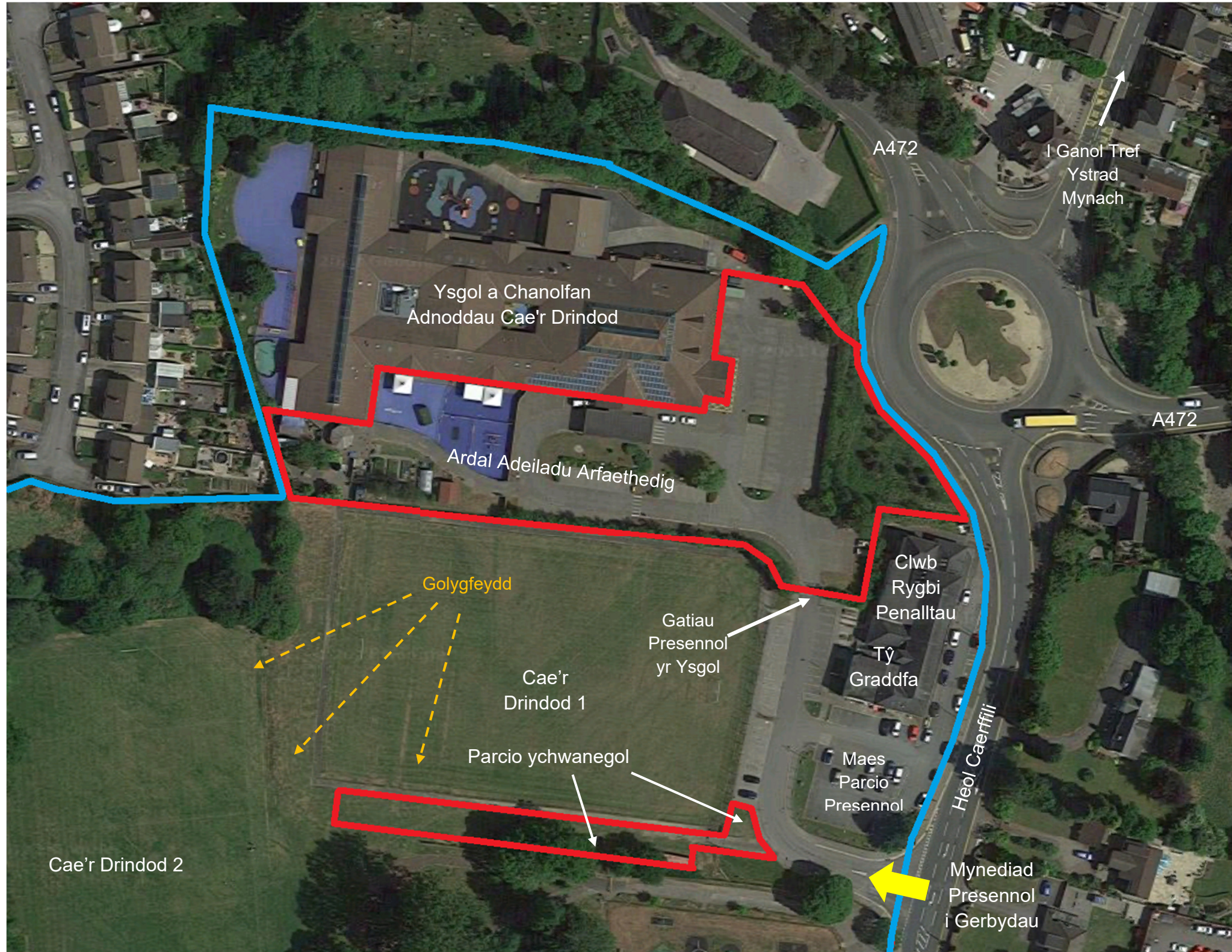
- 4.1 Mae safle'r ysgol i'r de o ganol tref Ystrad Mynach, ar Heol Caerffili oddi ar y cylchdro wrth ei chyffordd gyda'r A472. Bydd yr estyniad arfaethedig i ochr ddeheuol adeilad presennol yr ysgol ar safle presennol yr ysgol.
- 4.2 I'r gogledd o safle'r ysgol bresennol mae Eglwys y Drindod Sanctaidd, ei thiroedd a Neuadd yr Eglwys. Mae tai preswyl i'r Gorllewin o'r safle, a Chlwb Rygbi Penalltau a swyddfa Tŷ Graddfa Cyngor Bwrdeistref Sirol Caerffili i'r Dwyrain. Mae caeau chwaraeon Cae'r Drindod 1 a Chae'r Drindod 2 i'r De a De-orllewin o'r safle, sy'n rhedeg i ardal o barcdir.
- 4.3 Yn ehangach, mae campws Coleg Ystrad Mynach yn gorwedd i'r De, ynghyd â Chanolfan Rhagoriaeth Chwaraeon ac Ysbyty Ystrad Fawr. Mae tai preswyl i'r Gorllewin ac i'r Gogledd. Mae'r Afon Rhymini yn gorwedd tua 130medr i'r Dwyrain ar y pwynt agosaf.
- 4.3 Cyngor Bwrdeistref Sirol Caerffili sy'n berchen ar safle presennol yr ysgol a'r safle arfaethedig. Arwynebedd y safle cyfan yw 0.53 hectar. *(gweler darlun 4813/P001 i weld ffiniau'r safle).*
- 4.4 Mae'n hysbys bod amodau'r safle'n ffafriol – mae Adroddiad Ymchwiliad Safle wedi'i gynnwys fel rhan o'r Cais Cynllunio. Mae safle'r datblygiad yn wastad.
- 4.5 Mae gan y safle fan gwyrdd agored, gyda ffin o goed aeddfed i'r De, a thai preswyl i'r Gorllewin. I'r Gogledd mae ffin y safle gydag Eglwys y Drindod Sanctaidd ac mae coed yn amgylchynu ei thiroedd. I'r Dwyrain o'r safle mae Swyddfa Tŷ Graddfa Cyngor Bwrdeistref Sirol Caerffili a Chlwb Rygbi Penalltau, gyda maes parcio cysylltiedig.



Ffigur 1 Delwedd Google Earth (Nid wrth Raddfa)



4.6 Dadansoddiad o'r Safle



Ffigur 2 Golygfa loeren o'r safle a'r tir amgylchynol drwy Google Maps Mae ardal y cais wedi'i hamlinellu'n goch, a pherchnogaeth o'r safle yn las

#### 4.7 Cyfleoedd a Chyfyngiadau'r Safle

Ffigur 2 Mae'r diagram uchod yn dangos cyd-destun safle Cae'r Drindod a'r ardaloedd cyfagos.

##### Cyfleoedd

- Mae'r safle'n union gyfochrog â'r ysgol bresennol, ac yn caniatáu i'r adeilad gael ei ymestyn ar yr un lefel llawr ar gyfer hygyrchedd llwyr.
- Yn gyffredinol, mae'r dsaflen wastad.
- Bydd ymestyn yr ysgol yn darparu digon o wahaniad rhwng cyfnodau cynradd ac uwchradd, gan gynnal parhad mewn darpariaeth iechyd ac addysg o un safle.
- Mae'r safle o'r maint priodol ac mae ganddo ofod agored i ddatblygu heb lawer o gyfyngiadau (dim llawer o wasanaethau tanddaearol, dim adeiladau i'w dymchwel).
- Bydd y mynediad presennol i geir yn cael ei ailgyfeirio i lwybr gollwng unffordd newydd.
- Cysylltiadau da â phrif ffordd yr A472
- Golygfeydd gwych dros y caeau chwarae a'r parcdir cyfagos
- Bydd cyfeiriadu'n defnyddio goleuadau'r Gogledd i ardaloedd cylchredeg
- Llwybr beicio gwell i'r safle, ac mae man storio beiciau yn annog trafndiaeth gynaliadwy
- Gallai'r ysgol ddefnyddio'r caeau chwarae lleol cyfagos

##### Cyfyngiadau

- Datblygiad ar safle ysgol fyw ac yn uno â hi
- Bydd angen rheoli'r llwybr gollwng a rennir ar gyfer bysiau mini, rhieni a thacsis yn ofalus ac, o bosibl, cyflwyno amseroedd penodol ar gyfer pob un o'r rhain.
- Mae'n agos at Safle o Bwysigrwydd er Cadwraeth Natur NH3.83 Coedcae Mawr, sy'n golygu y bydd angen cyfyngu ar oleuo allanol ar y ffin Orllewinol er mwyn osgoi gollwng golau i'r coed ac ardaloedd porthiant ystlumod.

4.8 Llundiau o'r Safle Presennol:



Mynediad Presennol i Gerbydau a Cherddwyr



Mynediad Presennol a Man Gollwng dan do



Cornel de-orllewin yr adeilad presennol



Mynediad i gerbydau o Caerphilly Road



Ffin orllewinol Cae 1



Ffin deheuol Cae 1



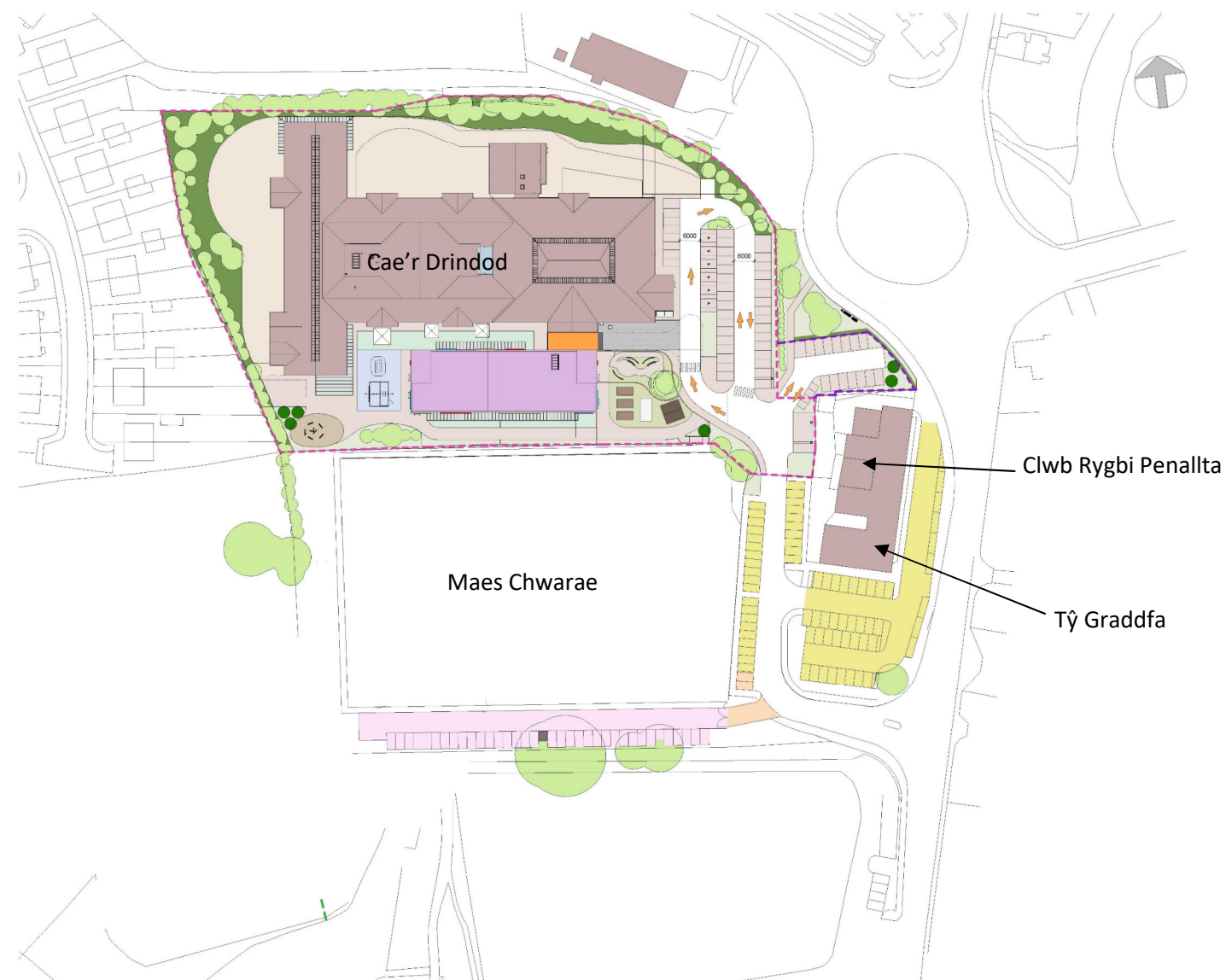
Golygfa tuag at fynedfa'r Ysgol



Ardal barcio i ffin ddeheuol bresennol yr ysgol



Maes chwarae'r De presennol



Ffigur 3 Cynllun y Safle Arfaethedig (Nid wrth Raddfa)

## 5.0 CYMERIAD

### 5.1 Cynllun y Safle (Gweler darlun 5239 P002)

5.2 Mae'r arwynebedd datblygu oddeutu 0.76 hectar a bydd yr adeilad wedi ei lleoli i'r de o'r adeilad presennol. Bydd y prif bloc addysgu yn rhedeg ochr yn ochr â'r ysgol bresennol gyda chyswllt i'r dwyrain yn ffurfio'r brif fynedfa newydd. Bydd man gollwng dan do newydd yn cael ei greu. Bydd y llwybr gollwng yn unffordd er diogelwch. Bydd chwe man parcio hygyrch wedi'u lleoli ger prif fynedfa'r ysgol a bydd chwe man parcio cerbydau wedi'u lleoli ym maes parcio'r ysgol.

5.3 Bydd cerbydau dosbarthu hefyd yn defnyddio'r system unffordd ac, felly, bydd cyflenwadau'n cael eu trefnu i osgoi amseroedd gollwng a chasglu prysur.

5.4 Bydd manau chwarae awyr agored yn cael eu darparu o amgylch yr adeilad newydd. Bydd manau dysgu awyr agored unigol yn cael eu creu yn uniongyrchol oddi ar bob ystafell ddosbarth gyda mynediad i le chwarae ehangach a rennir. Bydd gardd goffa synhwyrdd newydd yn cael ei chreu, gyda mynediad iddi o'r brif fynedfa ochr yn ochr â rhandir sgol newydd.

Bydd rhagor o fannau dysgu awyr agored unigol yn cael eu darparu i'r de o'r adeilad newydd, eto gyda mynediad i le chwarae ehangach a rennir. Bydd ysgol goedwig newydd yn cael ei lleoli ar gornel orllewinol y safle. Bydd nodweddion draenio cynaliadwy, gan gynnwys pwll bywyd gwyllt, yn darparu adnodd addysgu ar gyfer yr ysgol ynghyd â buddion ecolegol. Dangosir hyn yn fanylach yn y lluniad cynigion Tirwedd Dangosol sydd wedi'i gynnwys yn Atodiad A

5.5 Bydd beicwyr yn defnyddio'r llwybr newydd i'r ysgol a bydd lloches feiciau yn darparu 10 lle i barcio beiciau, wedi'u lleoli ychydig i'r gogledd o'r brif fynedfa newydd.

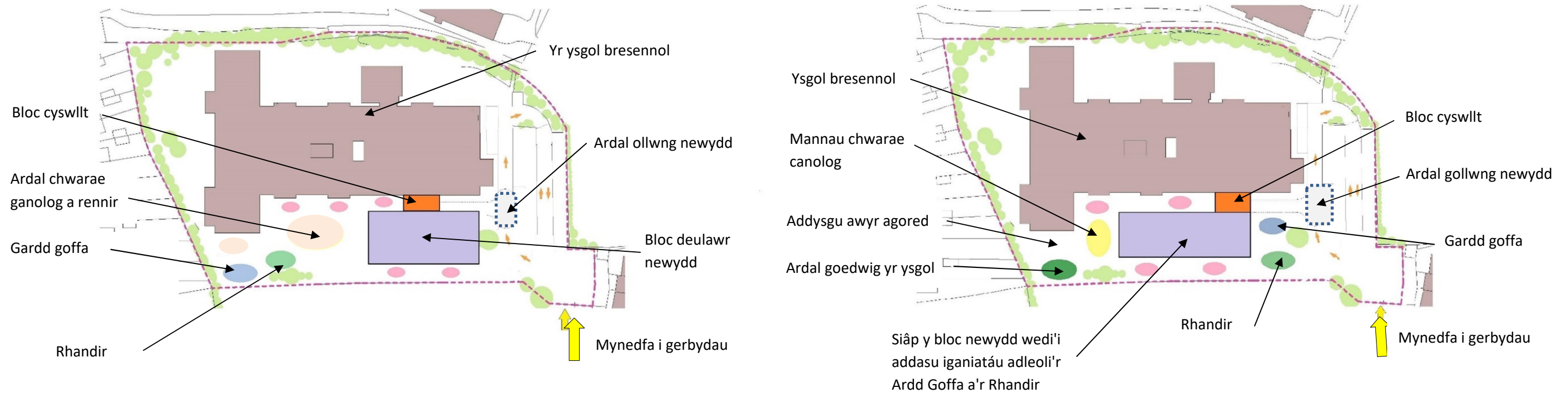
## 5.7 Cynllun a Graddfa

*Dylid darllen yr adran hon ar y cyd â'r darluniau a'r dogfennau a gyflwynwyd fel rhan o'r cais.*

Yn ystod y broses ddylunio, gwnaed ystod o ystyriaethau cyn cyrraedd y cynllun a gyflwynwyd. Mae *Ffigur 4* isod yn dangos sut datblygwyd cynigion o'r dyluniad mewn ymgynghoriad â'r Ysgol, adrannau Addysg a Gwasanaethau Cymdeithasol yr awdurdod lleol, y bwrdd iechyd lleol, ac mewn ymateb i'r Asesiad o Effaith Ecolegol.

Prif ystyriaethau:

- Galluogi'r ysgol i weithredu yn ystod y broses adeiladu
- Darparu ardal ollwng newydd dan do i wasanaethu rhan bresennol a newydd yr ysgol
- Creu llwybr gollwng unffordd newydd
- Lleoli gardd goffa newydd fel bod modd ei chyrraedd heb fynd i adeilad ehangach yr ysgol
- Lleoli'r ardal Gynradd newydd oddi wrth y brif fynedfa a'r cyfleusterau cymunedol
- Darparu manau chwarae newydd y mae modd cael mynediad uniongyrchol atynt o'r Ystafelloedd Dosbarth
- Lleoli'r adeilad ochr yn ochr â chyfuchliniau'r safle, yn gyfochrog â'r adeilad presennol



*Ffigur 4 Datblygiad y Dyluniad (Nid wrth Raddfa)*

Mae elfennau sylfaenol y cynigion dylunio hyn fel a ganlyn:

1. Dylunio, cynllunio a deunyddiau ar gyfer yr ysgol newydd.
2. Dylunio a chynllunio gwaith allanol a thirlunio.



5.8 Athroniaeth ddylunio'r estyniad newydd yw darparu hunaniaeth i'r adeilad fel cymuned gynaliadwy ar gyfer dysgu tra hefyd yn ategu'r adeilad presennol. Mae'r penderfyniadau ynghylch cynllun y safle wedi'u cyflwyno eisoes. Mae'r penderfyniad i osod yr estyniad yn gyfochrog ag adeilad presennol yr adeilad gyda blociau cyswllt i'r dwyrain fel a ganlyn:

- Creu ardal ganolog newydd a rennir ac sydd dan do ar gyfer cyfnodau cynradd ac uwchradd
- Osgoi traffig bysiau mini rhag mynd i'r prif ardaloedd parcio
- Gosod adeilad ar hyd cyfuchliniau'r safle, yn gyfochrog a'r adeilad presennol
- Lleoli mannau gwyrdd ar hyd y ffin ddeheuol ar ffurf rhandir yr ysgol ac ardal goedwig newydd yr ysgol i gyd-fynd â'r caeau chwarae, y parcdir a'r Safle o Bwysigrwydd er Cadwraeth Natur cyfagos

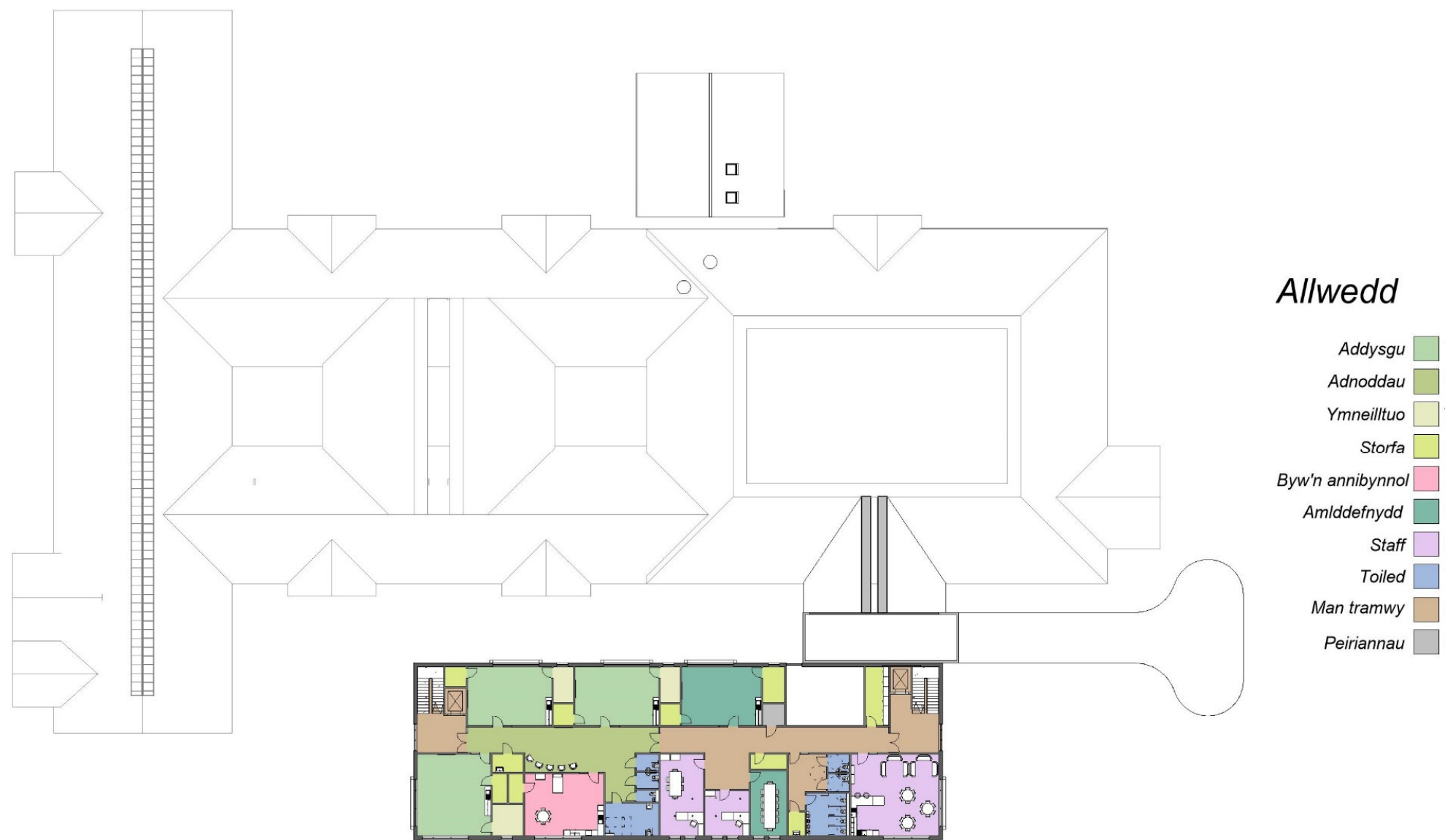
Ffigur 5 Cynllun arfaethedig y llawr gwaelod mewn cyd-destun

- 5.9 Bydd yr Ysgol yn dilyn fformat tebyg i'r hyn a ddefnyddiwyd gennym ar gyfer ein cymunedau dysgu cynladwy blaenorol, gyda mwyafrif yr ystafelloedd dysgu ar y llawr gwaelod. Bydd y llawr cyntaf yn gartref i lety staff ynghyd ag ardal 6ed dosbarth newydd i roi'r teimlad o 'symud i fyny' drwy'r ysgol. Bydd yn ddatblygiad deulawr gyda dwy brif elfen adeiladu:
- Bloc addysgu deulawr yn rhedeg o'r dwyrain i'r gorllewin, gyda'r llety wedi'i drefnu o amgylch y coridor canolog, gan gynnwys ystafell chwarae meddal uchder dwbl newydd.
  - Bloc cyswllt unllawr i ymuno â'r adeilad presennol i'r dwyrain, gyda man gollwng dan do canolog a rennir.
- 5.10 Mae'r brif fynedfa'n arwain at dderbynfa ddiogel fawr ac ardal eistedd caffi. Mae drysau sgrin i'r Gogledd a'r De o'r cyntedd yn rhoi llinell ddiogelwch arall rhwng ardaloedd yr ysgol a'r gymuned.
- 5.11 Mae ffurf y cynllun yn diogelu'r drysau at brif adenydd yr ystafelloedd dosbarth, gan alluogi mynediad i'r ardal chwarae meddal er mwyn defnyddio'r adeilad y tu allan i oriau ysgol.
- 5.12 Mae cyfeiriadu a chynllun Gogledd/De yr adeilad yn caniatáu ar gyfer defnyddio goleuadau llusern y gogledd dros y coridor canolog. Mae'r coridor canolog yn darparu goleuo naturiol drwy'r coridorau, sydd hefyd yn gadael golau i mewn i gefn yr ystafelloedd dosbarth drwy sgriniau gwydrog.
- 5.13 Mae'r ystafelloedd dosbarth wedi'u trefnu oddi ar y coridor canolog mewn parau, gyda mynediad at gynteddau a rennir a chyfleusterau tŷ bach rhyngddynt. Mae gan yr ystafelloedd dosbarth i'r De o'r bloc newydd ystafelloedd seibiant unigol y gellir cael mynediad atynt yn uniongyrchol o bob dosbarth. *Gweler Ffigur 5 uchod.* Mae gan bob ystafell ddosbarth fynediad uniongyrchol at ardal addysgu allanol sydd wedi'i gorchuddio'n rhannol, a'r ardaloedd chwarae caled/meddal a rennir. Bydd pob ystafell ddosbarth wedi'i chynllunio i gael ei hawyru'n naturiol a byddant yn gwneud y defnydd gorau o olau dydd naturiol.
- 5.14 Mae'r caffi a'r ystafell chwarae meddal wedi'u cynllunio i weithredu'n annibynnol ar yr ysgol ehangach y tu allan i oriau ysgol, i ddarparu cyfleusterau ar gyfer y gymuned leol, ynghyd â defnyddio'r pwll hydrotherapi presennol.



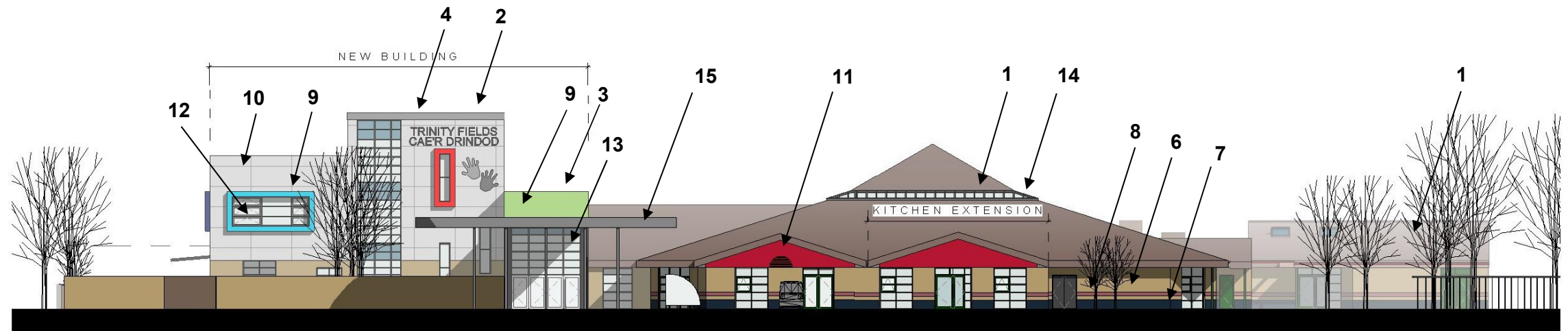
Ffigur 6 Cynllun arfaethedig y llawr daear  
(Nid wrth Raddfa)





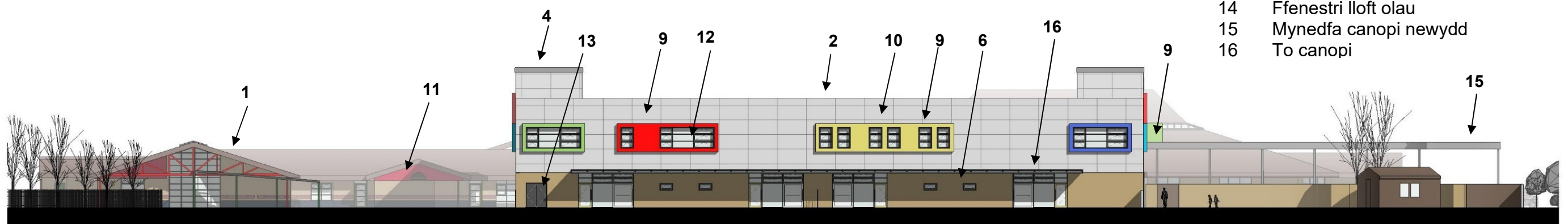
Ffigur 7 Cynllun arfaethedig y llawr cyntaf  
(Nid wrth Raddfa)

5.16 Gwedduniau Arfaethedig

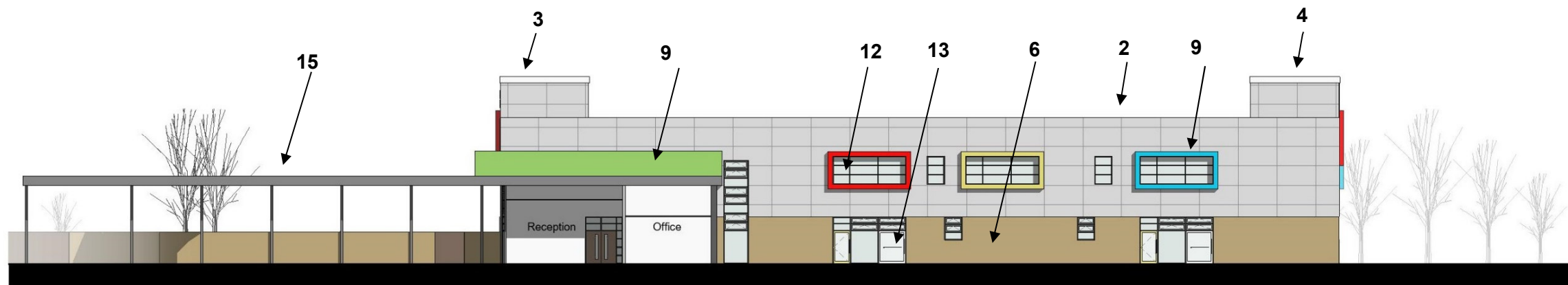


Gweddun Arfaethedig y Dwyrain

- Allwedd:**
- 1 Teils to concrit
  - 2 To gwyrdd
  - 3 Gorchudd to gwastad
  - 4 Ffasgia/bondo metel
  - 5 Amddiffynwyr dŵr glaw alwminiwm
  - 6 Brics wyneb, lliw: Bwff
  - 7 Brics wyneb, lliw: Glas
  - 8 Brics wyneb, lliw: Coch
  - 9 Cladin wal paneli creigiog, cymysgedd o liwiau fel y nodir
  - 10 Cladin wal paneli creigiog, lliw: Llwyd
  - 11 Cladin Trespa presennol, lliw: Coch
  - 12 Ffenestri alwminiwm, lliw: Llwyd
  - 13 Drysau alwminiwm
  - 14 Ffenestri lloft olau
  - 15 Mynedfa canopi newydd
  - 16 To canopi



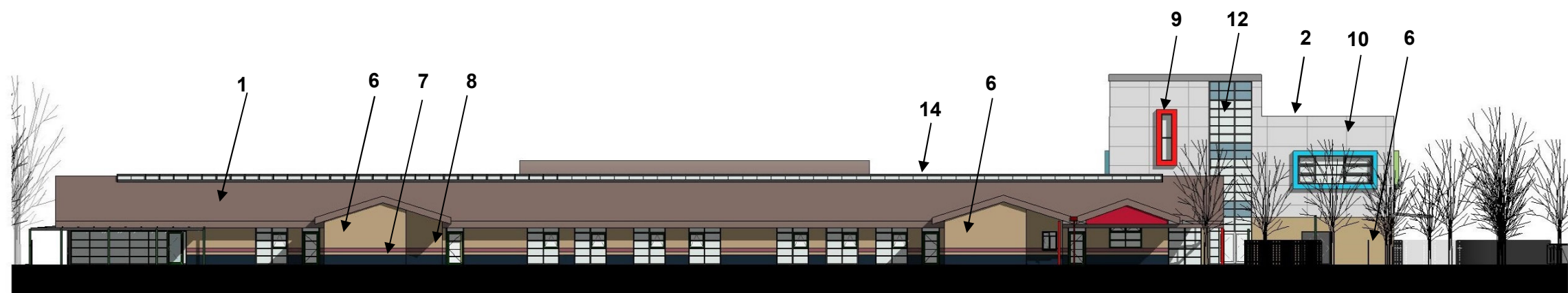
Gweddun Arfaethedig y De



Gwedd lun Arfaethedig Adrannol y Gogledd

**Allwedd:**

- 1 Teils to concrit
- 2 To gwyrdd
- 3 Gorchudd to gwastad
- 4 Ffasgia/bondo metel
- 5 Amddiffynwyr dŵr glaw alwminiwm
- 6 Brics wyneb, lliw: Bwff
- 7 Brics wyneb, lliw: Glas
- 8 Brics wyneb, lliw: Coch
- 9 Cladin wal paneli creigiog, cymysgedd o liwiau fel y nodir
- 10 Cladin wal paneli creigiog, lliw: Llwyd
- 11 Cladin Trespa presennol, lliw: Coch
- 12 Ffenestri alwminiwm, lliw: Llwyd
- 13 Drysau alwminiwm
- 14 Ffenestri llofft olau
- 15 Mynedfa canopi newydd
- 16 To canopi



Gwedd lun Arfaethedig y Gorllewin

## 5.15 Ymddangosiad

O ran estheteg, mae'r adeilad yn defnyddio cyfuniad o ddeunyddiau traddodiadol a modern i greu cyfuniad croesawgar a deniadol ar gyfer disgyblion a'r gymuned yn ehangach.

Gan fod yr adeilad newydd yn ffinio ag adeilad presennol yr ysgol, mae deunyddiau wedi'u dewis i gyfeirio ac i ategu'r deunyddiau presennol wrth roi hefyd wedd fodern ffres i'r adeilad newydd. Bydd gwaith brics wyneb lliw llwydfelyn yn cyd-fynd â'r adeilad presennol, wedi'u hategu gan gymysgedd o baneli cladin llwyd golau gyda 'pop-outs' lliw llachar a fydd yn rhoi golwg fodern. Bydd y prif do newydd yn cael to gwyrdd gydag ardal fechan o do fflat i'r bloc cyswllt dwyreiniol. Bydd yr ardaloedd to newydd yn cael gorchudd to sêm sy'n sefyll, gyda tho gwyrdd ar floc cyswllt y Gorllewin ac ardal fach o do gwastad ar gyfer bloc cyswllt y Dwyrain. Bydd canopi'r fynedfa newydd yn rhoi 'atlnod' gweledol rhwng yr adeilad presennol a'r estyniad newydd. Lle bo'n bosib, bydd deunyddiau cynaliadwy a naturiol yn cael eu defnyddio. Bydd hyn yn ategu'r amgylchedd naturiol a harddwch yr ardal, gan roi ymdeimlad cyfoes i'r adeiladau newydd a helpu i ddiffinio'r datblygiad fel cyfleuster dysgu ar gyfer yr 21<sup>ain</sup> ganrif.

Bydd cynllun yr estyniad newydd yn cynnig adeilad deniadol ac addas at y diben, a fydd yn defnyddio deunyddiau o ffynonellau cynaliadwy ac yn cadw'r traddodiad pensaernïol ac adeiladu lleol gorau, sy'n effeithlon o ran ynni ac adnoddau.

Mae'r gweddoluniau wedi'u dylunio i roi hunaniaeth adnabyddadwy i wahanol elfennau'r adeilad sy'n ategu ei gilydd. Mae'n hawdd adnabod y neuadd a'r ystafelloedd dosbarth cyffredinol yn ôl y newid mewn deunyddiau a lliw. Mae'r cynllun yn cynnwys cymysgedd o frics wyneb lliw bwff ar y prif floc addysgu, gan gyfeirio at yr adeilad presennol gyda phaneli cladin uwchben, ac yn defnyddio drysau lliw i amlygu mynedfeydd i'r ystafelloedd dosbarth.

Mae'r ffenestri a'r waliau llen yn alwminiwm â haen liw, sy'n eu hamlygu o'r ardaloedd brics a chladin. Mae gan y drysau haen bowdr alwminiwm, gyda drysau ategol wedi'u lliwio i gyfateb â'r ffenestri a'r fynedfa, ac mae drysau'r ystafelloedd dosbarth wedi'u hamlygu mewn lliwiau cyferbyniol. Mae paneli wal gwydrog llen alwminiwm yn torri'r adeilad mawr i fyny ac yn llenwi'r ystafelloedd dosbarth â golau. Mae llusernau uwchben y stryd ganolog yn cynnig llawer o olau naturiol ac awyru i'r coridor.

Bydd canopis allanol yn darparu mannau addysgu awyr agored gyda tho, gyda tho gwydr i adael golau naturiol i'r ardaloedd hyn. Mae'r brif fynedfa wedi'i hamlygu â chanopi mawr.



To gwyrdd

Brics Wyneb Bwff i gyd-fynd â'r adeilad presennol



Adeilad Presennol yr Ysgol

Canopi Newydd y Brif Fynedfa

Cladin Paneli Creigiog llwyd gyda 'pop outs' lliw llachari roi ymdeimlad modern a ffres

Man Addysgu Awyr Agored Dan Do

Man chwarae canolog a rennir

Ardal Goedwig yr Ysgol gydag ardal Blannu



Golygfa o Ardal Goedwig yr Ysgol

Enw a logo'r ysgol

Coed presennol yn cael eu cadw a'u gwella gyda llwyni ychwanegol a phlanhigion addurnol



Mynediad canopi newydd

Waliau brics i'r ardd goffa

Plannu synhwyaidd

Mannau caeedig i fyfyrrio

Golygfa o'r ardd goffa

## 6.0 Arolwg Ecoleg, Tirlunio a Choedyddiaeth

6.1 Cynhaliwyd arolwg Ecoleg a Bioamrywiaeth gan Ecological Services Ltd, ac mae Aseiad o Effaith Ecolegol hefyd wedi'i gynhyrchu. Mae copi o'r adroddiad wedi'i gynnwys yn y pecyn gwybodaeth PAC. Mae'r holl wybodaeth hon wedi'i chymryd yn uniongyrchol o'r Aseiad Ecolegol Rhagarweiniol 2021-04-PEA V1.0

## 6.2 Crynodeb

|               |   |
|---------------|---|
| Pwrpas        | Comisiynwyd Ecological Services Ltd gan Gyngor Bwrdeistref Sirol Caerffili i gyflawni Aseiad Ecolegol Rhagarweiniol yn Ardal Ysgol a Chanolfan Adnoddau Cae'r Drindod a'r cae chwarae cyfagos, Cae'r Drindod 1. Mae'r safle arfaethedig wedi'i leoli yn ST1447793991 ac mae cais cynllunio'n mynd rhagddo i greu estyniad i ochr ddeheuol yr ysgol bresennol. Arolygwyd y safle'n wreiddiol ym mis Hydref 2020 a chwblhawyd arolygon o weithgarwch ystlumod yn 2021. Wrth i gynlluniau datblygu fynd rhagddynt, mae llain ychwanegol o dir bellach wedi'i gynnwys o fewn ffin y safle. Cwblhawyd arolwg cerdded dros y darn ychwanegol o dir ym mis Chwefror 2023   |
| Methodoleg    | Cynhaliwyd trefesuriad yn dilyn Canllawiau Arolygu Cyfnod 1 JNCC a Chanllawiau CIEEM ar gyfer Gwerthusiadau Ecolegol Rhagarweiniol (2013).  |
| Prif Faterion | Mae'n hysbys bod yr ysgol bresennol yn cael ei defnyddio fel safle clwydo gan ystlumod. Comisiynwyd ECUS Ltd gan CBS Caerffili yn 2016 i gynnal arolygon ystlumod yn Ysgol Cae'r Drindod i gefnogi estyniad arfaethedig i'r adeilad. Canfuwyd bod nifer fach o ystlumod lleiaf meinlais yn defnyddio ardal De Orllewin yr adeilad fel clwydfan ddydd. Mae'r safle datblygu arfaethedig yn gorwedd yn union gyfochrog â Safle o Bwysigrwydd er Cadwraeth Natur, sef Coed Mawr. Mae'r Safle o Bwysigrwydd er Cadwraeth Natur yn gorwedd yn union gyfochrog â'r cae chwarae ar ochr Ddeheuol yr ysgol, ac yn ymestyn i ffwrdd i'r Gorllewin a'r De. Bydd angen cynnwys mesurau lliniaru priodol i sicrhau na cheir effaith negyddol ar y Safle o Bwysigrwydd er Cadwraeth Natur.   |
| Argymhellid   | <p>Cwblhawyd arolygon o weithgarwch ystlumod gan Ecological Services Ltd yn 2021. Cadarnhaodd yr arolygon o weithgarwch ystlumod fod clwydfan ystlumod Ystlum Lleiaf yn bresennol yn estyniad de-orllewinol yr adeilad.</p> <p>Mae'n rhaid cadw coed aeddfed lle bo'n bosib, ac os bydd coed aeddfed yn cael eu tynnu, bydd yn rhaid plannu coed yn eu lle. Argymhellir plannu o leiaf 4 glasbren am bob coeden aeddfed a gollir. Mae'n rhaid tynnu unrhyw goed presennol y tu allan i dymor nythu adar, sef rhwng mis Mawrth a mis Awst. Os deuir o hyd i nyth weithredol cyn i'r gwaith gychwyn, rhaid creu parth diogelu o 5m nes bod y cywion wedi gadael.</p> <p>Mae'n rhaid ystyried y cynllun ar gyfer goleuo allanol yn ofalus, er mwyn osgoi bod golau'n cyrraedd y cynefinoedd lled-naturiol cyfagos. Dylai goleuo allanol gael ei ysgogi gan symudiadau, a'i osod i aros ymlaen am y cyfnod byrraf posib, er mwyn osgoi golau'n cael ei adael ymlaen dros nos. Ni fydd unrhyw oleuadau allanol ychwanegol yn cael eu darparu ar wedd orllewinol yr estyniad newydd. Bydd hyn yn helpu lleihau gollyngiad golau i'r man clwydo ystlumod hysbys.</p> <p>Dylid darparu nifer ac amrywiaeth o flychau ystlumod ac adar integredig yn yr adeilad newydd. Croesewir blwch Tylluan Wen yn un o'r coed presennol yn y parc.</p> <p>Dylai tirlunio meddal gynnwys rhywogaethau coed brodorol a gwrychoedd. Byddai creu ardaloedd blodau gwyllt lle na fydd y gwair yn cael ei dorri'n aml yn gwella amrywiaeth ar y safle. Dylai ffensys o amgylch y safle gael eu cynllunio i fod yn addas i ddraenogod. Dylent ddarparu un ai bwllch o oddeutu 5cm ar gwaelod y ffens, neu dorri bylchau rhwng pellterau penodol ar hyd y ffens. Dylai nodweddion Systemau Draenio Cynaliadwy (SuDS) gael eu cynllunio'n ofalus a'u peiriannu i wella bioamrywiaeth. Argymhellir cynnwys rhywogaethau planhigion brodorol mewn tirnodweddion. Hefyd, dylid creu pyllau a chladdfeydd biogadw i ddal dŵr am y rhan fwyaf o'r flwyddyn.</p> |

### 6.3 Rhywogaethau a Chynefinoedd Gwarchoddedig

Mae argymhellion o ran rhywogaethau gwarchoddedig wedi'u nodi yn y Tabl isod:

| Rhywogaeth               |   |
|--------------------------|---|
| Madfallod Cribog         | Nid oes ardaloedd dyfrol ar y safle, ac nid oes rhai i'w gweld o fewn 500m i'r safle wrth edrych ar awyrluniau. Ystyrir bod y rhan fwyaf o'r tir ar y safle yn anaddas i'w ddefnyddio gan rywogaeth o'r fath. Mae'r glaswelltir a gaiff ei dorri, adeiladau, llwybrau tarmac a meysydd parcio yn peri prinder cuddfannau rhag ysglyfaethu a chynefinoedd porthi. O ystyried y diffyg cofnodion a'r ardaloedd dyfrol addas yn agos i'r safle, ystyrir ei bod yn annhebygol iawn y byddai Madfallod Cribog yn bresennol. Ni wneir argymhellion pellach ar gyfer y rhywogaeth hon.                   |
| Pathewod                 | Ystyrir bod gan y cynefinoedd ar y safle datblygu arfaethedig botensial diwerth i'w ddefnyddio gan bathewod. Er bod coetir yn agos i'r safle datblygu, ni fydd y cynigion datblygu yn effeithio arno. Ystyrir ei bod hi'n annhebygol iawn y byddai pathewod yn bresennol ar y safle. Ni argymhellir arolygon pellach ar gyfer y rhywogaeth hon.   |
| Ystlumod                 | Aseswyd bod gan yr adeilad ar y safle botensial isel i gefnogi ystlumod sy'n clwydo. Yn unol â Chanllawiau Arolygu BCT (2016), mae'n rhaid i adeiladau yr aseswyd bod ganddynt botensial isel o gael eu defnyddio gan ystlumod gynnal arolygon gweithgarwch. Argymhellir cyfres o arolygon gweithgarwch ystlumod, sy'n canolbwyntio ar y rhannau o'r adeilad y bydd yr estyniad arfaethedig yn effeithio'n uniongyrchol arnynt.   |
| Dyfrgwn                  | Ni nodwyd tystiolaeth o ddefnydd gan famaliaid ar y safle, ac ni ystyrir bod y cynefinoedd ar y safle yn addas i'w defnyddio gan ddyfrgwn fel lloches nac i orffwys. Nid oes cyrsiau dŵr yn rhedeg drwy'r safle datblygu nac yn agos iddo. Ni argymhellir arolygon pellach ar gyfer dyfrgwn.  |
| Moch daear               | Y cofnod agosaf diweddar o bresenoldeb moch daear yw mewn damwain traffig oddeutu 380m o'r safle datblygu arfaethedig. Ni nodwyd unrhyw dystiolaeth o bresenoldeb moch daear, fel twneli, geudai neu ôl palu, yn ystod yr arolwg o'r safle. Caiff y safle ei ddefnyddio'n helaeth drwy'r dydd gan ddisgyblion ysgol, ac mae preswylwyr lleol yn defnyddio'r cae chwarae. O ystyried natur agored y safle ac amllder presenoldeb pobl, ystyrir ei fod yn anaddas i'w ddefnyddio gan foch daear, heblaw am at ddibenion cymudo achlysurol, ac ni wnaed unrhyw argymhellion pellach.                 |
| Adar                     | Ni nodwyd unrhyw nythod adar yn ystod yr ymweliad â'r safle. Serch hynny, mae gan yr adeiladau a'r coed gwasgaredig aeddfed botensial ar gyfer nythu yn ystod misoedd yr haf. Er na argymhellir unrhyw arolygon adar penodol, mae'n rhaid lliniaru ar gyfer colli cynefinoedd nythu.  |
| Amffibiaid ac Ymlusgiaid | Ni argymhellir arolygon ymlusgiaid yn yr achos hwn oherwydd pa mor aml caiff tiroedd yr ysgol eu defnyddio a'r mynediad i'r cyhoedd i'r ardaloedd o fewn ffin y safle arfaethedig. Byddai unrhyw loches artiffisial yn cael ei aflonyddu yn aml, gan roi unrhyw anifeiliaid sy'n cysgodi oddi tani mewn perygl, ac o bosib gan effeithio'n negyddol ar ganlyniadau arolwg. Yn hytrach, argymhellir cymryd bod nifer fach o rywogaethau ymlusgiaid cyffredin yn bresennol o fewn ffin y safle. Bydd angen strategaeth lliniaru ymlusgiaid ar gyfer unrhyw gynigion ar gyfer datblygu yn y dyfodol. |



#### 6.4 Casgliadau Cyffredinol

Ni fydd unrhyw effeithiau uniongyrchol ar y lleoliad clwydo ystlumod presennol ar ddrychiad deheuol yr ysgol. Fodd bynnag, gellid profi effeithiau anuniongyrchol trwy oleuadau. Gwneir argymhellion i helpu i leihau ac osgoi unrhyw effeithiau negyddol y gall y cynigion datblygu eu cael. Mae angen arolygon o weithgarwch ystlumod yn yr adeilad yn ystod tymor gweithgar ystlumod rhwng mis Mai a mis Medi er mwyn sefydlu presenoldeb neu absenoldeb tebygol ystlumod sy'n clwydo. Bydd angen o leiaf un arolwg o weithgarwch ystlumod sy'n rhoi sylw llawn i unrhyw un o'r adeiladau a fydd yn destun gwaith ar y to neu y bydd yr estyniad yn effeithio arnynt. Bydd yr arolwg hwn yn cael ei gynnal a'i gyflwyno fel rhan o'r cais cynllunio ffurfiol.

Ni argymhellir unrhyw arolygon ymlusgiaid pellach, ond bydd strategaeth liniaru ymlusgiaid yn cael ei datblygu a'i rhoi ar waith cyn dechrau unrhyw waith ar y safle.

#### 6.5 Tirlunio

Mae'r dyluniad amlinell ar gyfer tirlunio caled a meddal wedi'i gynnwys ar ddarlun 4813 P002, sy'n rhan o wybodaeth PAC yn Atodiad A.

Mae cynigion tirlunio meddal manwl wedi'u paratoi gan Bensaer Tirlun y Cyngor. Dylid cyfeirio at ddarlun 5239/P-A/LMP/3001 Cynllun Arfaethedig y Safle.

Yn y cynigion, mae ardaloedd tirlunio meddal a chaled wedi'u nodi'n glir. Bydd y coed presennol ar berimedr y safle'n cael eu cadw, a bydd y coed presennol ar safle'r ysgol y bydd angen eu tynnu yn cael eu disodli gan goed sydd o werth ecolegol cyfwerth neu uwch.

Bydd y cynigion tirlunio'n darparu lleoliad deniadol ar gyfer estyniad arfaethedig yr ysgol. Cynllunnir plannu perimedr brodorol a lled-frodorol ar ffurf gwrychoedd a choed, er mwyn gwella'r amwynder gweledol a gwella bioamrywiaeth, a bydd gan o leiaf 50% o'r rhywogaethau darddiad brodorol. Bydd gwrychoedd bytholwyrdd a brodorol yn cynnwys *Carpinus betulus* (Oestrwydd), *Ilex aquifolium* (Celyn) a *Crataegus monogyna* (Draenen Wen).

Bydd coed a gwrychoedd presennol y bydd angen eu tynnu ar gyfer estyniad yr ysgol a'i thiroedd yn cael eu tynnu yn ystod yr hydref / gaeaf, y tu allan i dymor nythu adar, sef rhwng 1 Mawrth a 31 Awst.

Bydd gwaith Plannu Coed Lliniarol yn cynnwys o leiaf 30 o Goed Lled-Aeddfed â chwmpas o rhwng 18 a 20cm, ac uchder o 450cm o leiaf. Cynigir cymysgeddau gwair rhywogaeth-gyfoethog mewn perthynas â'r ardd ddŵr y Corff Cymeradwyo Systemau Draenio Cynaliadwy (SAB), gan blannu gwrychoedd a llwyni brodorol, gardd gors a phwll brodorol, a chymysgeddau brodorol ymylol a dyfrol.

## 7.0 Diogelwch y Gymuned

7.1 Mae diogelwch disgyblion, staff ac ymwelwyr â'r safle a'r gymuned gyfagos yn ystyriaeth hanfodol i'r Awdurdod Addysg Lleol o ran dyluniad, cynllun a gweithrediad cyfleusterau addysg.

Cynhaliwyd gwaith ymgynghori cynnar gyda Swyddog Dylunio i Atal Troseddau (DOCO) Heddlu Gwent, a bydd yr argymhellion cychwynnol a gafwyd yn cael eu cynnwys yn y dyluniad. Bwriedir i'r adeilad gael ei ddylunio hefyd yn unol ag egwyddorion canllawiau Diogelu Drwy Ddylunio mewn Ysgolion. Nod hyn yw lleihau troseddu yn yr amgylchedd adeiledig a gwella safonau diogelwch.

Mae'r DOCO wedi rhoi argymhellion mewn perthynas â rhai o'r ardaloedd isod. Bydd y rhain yn cael eu mireinio a'u hategu wrth i fanylion y dyluniad gael eu datblygu.

- Uchder caeedig y safle
- Rheoli cerbydau y tu allan i oriau
- Ystyriaethau plannu a thirlunio amddiffynnol
- Mannau gollwng, casglu a llwybrau diogel
- Arwyddion
- Mynediad i'r gymuned
- Parcio beiciau a beiciau modur
- Mannau cyfarfod trafferthus

Yn y dyluniad, gwnaed yr ystyriaethau canlynol:

- 7.2 Bydd yr estyniad yn rhedeg yn gyfochrog â'r adeilad presennol, o fewn ffin y safle presennol. Y tu mewn i'r ffin hon bydd rheiliau uchder is rhwng 0.9m a 1.5m o amgylch y manau chwarae. Bydd wal frics newydd yn gwahanu'r ardd goffa a rhandir yr ysgol newydd oddi wrth y maes parcio.
- 7.3 Mae plannu amddiffynnol wedi'i gynnwys yn y cynllun tirlunio.
- 7.4 Cynigir llwybr gollwng unffordd newydd.
- 7.5 Bydd cerbydau cludo yn cael eu harwain o gwmpas y llwybr mynediad presennol i'r Gegin a'r Ardal Finiau ar ochr Gogledd-Ddwyreiniol y safle.
- 7.6 Bydd manau parcio i feiciau modur yn y maes parcio presennol gyferbyn â'r brif fynedfa i'r adeilad ar gyfer goruchwyliaeth oddefol.
- 7.7 Bydd arwyddion ychwanegol yn nodi rheolau'r safle a bydd cyfyngiadau cyflymder (5mya) yn cael eu defnyddio ledled y safle.
- 7.8 Arwyddion: bydd yr adeilad a chyfleusterau awyr agored wedi'u nodi'n glir ar arwyddion.
- 7.9 Mynediad i'r Gymuned: bydd modd cael mynediad at yr ystafell chwarae meddal newydd a'r caffi heb agor y prif adeilad. Mae cyntedd y brif fynedfa wedi'i ddiogelu oddi wrth weddill yr adeilad, a chaiff mynediad ei reoli ar y drysau mewnol.
- 7.10 Lle bo'n bosib, mae manau cyfarfod trafferthus wedi'u dylunio allan.

Yn ogystal, bydd y canlynol wedi'i gynnwys:

- 7.11 Bydd ffenestri a drysau i safon Diogelu drwy Ddylunio.
- 7.12 Bydd system teledu cylch cyfyng a larwm tresmaswyr a gaiff eu monitro'n ganolog yn cael eu gosod.
- 7.13 Bydd system larwm tân categori L2 yn cael ei gosod. Bydd y system yn cynnwys prif banel larwm tân, synwryddion mwg, seinyddion a goleuadau ym mhob ystafell, a goleuo argyfwng fel rhan annatod o'r cynllun goleuo cyffredinol.
- 7.14 Bydd y strategaeth oleuo allanol wedi'i dylunio mewn cydymffurfiaeth â Thabl 1 (a'i nodiadau cysylltiedig) Canllawiau ILE ar gyfer lleihau golau amharol, 2005.

## 8.0 Cynaliadwyedd Amgylcheddol

### 8.1 Cynaliadwyedd

Mae gan CBS Caerffili ymrwymiad i gynaliadwyedd a'r amgylchedd. Cynigir ymgorffori'r mesurau canlynol i ddyluniad y cynllun:

- Bydd y cynllun yn cyflawni sgôr BREEAM 'Ardderchog' ar gyfer effeithlonrwydd ynni gyda sgôr cyffredinol BREEAM o 'Da lawn'.
- Bydd y cynllun yn cyflawni sgôr EPC o 'A'.
- Bydd draenio dŵr wyneb y safle wedi'i gyfyngu i gyfraddau dŵr ffo a gytunir gydag Adran Ddraenio Cyngor Bwrdeistref Sirol Caerffili.
- Gosod rhesi panel PV ar y to – yn wynebu'r De.
- Awyru naturiol.
- Deunyddiau â sgôr A neu A+ yn unol â'r Canllaw Gwyrdd ar Fanyleb gan BRE.

### 8.2 Gwastraff

Bydd CBS Caerffili yn darparu gwasanaeth casglu gwastraff ac ailgylchu ar gyfer y safle. Bydd ardal storio gyda storfeydd gwastraff ailgylchu a gwastraff na chaiff ei ailgylchu yn cael ei darparu mewn lleoliad caeedig ar wahân, i ffwrdd o'r gegin, a fydd o faint priodol i wasanaethu'r ysgol.

### 8.3 Sŵn

Fel rhan o broses BREEAM, mae arolwg acwstig yn cael ei baratoi i bennu lefelau acwstig y safle. Bydd adroddiad arall yn cael ei baratoi yn unol â gofynion Acwsteg Ysgolion BB93.

### 8.4 Golau

O ran llygredd golau, bydd cynigion yn cael eu cyflwyno i'r Awdurdod Cynllunio Lleol i'w hystyried. Bydd y strategaeth oleuo allanol wedi'i dylunio mewn cydymffurfiaeth â Thabl 1 (a'i nodiadau cysylltiedig) Canllawiau ILE ar gyfer lleihau golau amharol, 2005.

### 8.5 Ansawdd Aer

Heblaw am ofynion gwresogi ac awyru cyffredinol, ni fydd mygdarth yn cael ei gynhyrchu gan unrhyw broses yn yr adeilad.

### 8.6 Datblygu Systemau Draenio Cynaliadwy a Strategaeth Draenio

Yn unol â Safonau Cenedlaethol Statudol ar gyfer Systemau Draenio Cynaliadwy (SDCau) Cymru, bydd dyluniad y prosiect yn cynnwys system ddraenio gynaliadwy a bydd cais llawn yn cael ei gyflwyno i'r Corff Cymeradwyo Systemau Draenio Cynaliadwy i'w gymeradwyo.

### 8.7 Gollwng dŵr budr

Mae'r adeiladau presennol yn cysylltu â'r garthffos breifat ar y safle sydd, yn ei thro, yn cysylltu â charthffos gyhoeddus drwy orsaf bwmpio yng nghornel ogledd-ddwyreiniol y safle. Er bod cynnydd o ran cyfleusterau, nid ydyn ni'n rhagweld unrhyw broblemau o ran cysylltu â'r system bresennol.

## 8.8 Cyflwr y Tir

Mae adroddiad ymchwiliad o'r ddaear wedi'i gomisiynu a'i gynhyrchu gan WYG Environment Planning Transport Limited ac wedi'i gyflwyno i gefnogi'r cais hwn.

Mae crynodeb o'r adroddiad fel a ganlyn:

### Geotechnegol

Yn seiliedig ar gyflwr y ddaear, ystyrir y byddai sylfeini sribedi neu badiâu sydd wedi'u taenu, ac wedi'u gosod yn y Dyddodion Ffrwdrewlifol gronynnog bras a bas, ar ddyfnder o leiaf 0.85m islaw lefel y ddaear, yn opsiwn addas fel sylfaen. Gall sylfeini bas fod wedi'u dylunio i bwysedd dal net a ganiateir o 200kPa, gan roi ffactor diogelwch uwch na 3 yn erbyn methiant capasiti dal, a dylai arwain at setliad llai na 25mm ar gyfer sylfaen sribed dim mwy na 0.7m o led, neu bad dim mwy na 2m<sup>2</sup>. Gall slabiau llawr ddal llwythi marw a byw cyfun o 20kNm<sup>2</sup>, ar yr amod y caiff uwchbridd ei dynnu, a bod y tir gwneud lleol yn cael ei gloddio a'i ddisodli gan lenwad gronynnog cywasgedig.

Dangosodd profion suddfan yn y dyddodion ffrwd-rewlifol gronynnau bras bas athreiddedd isel i ganolig gydag amodau draenio da. Felly, byddai suddfannau yn opsiwn dichonadwy. Serch hynny, bydd angen cynnal profion pellach pan fydd safle a lefel gwrthdro'r suddfan arfaethedig yn hysbys. Gellir cymryd Dosbarth Sylffad Dylunio y safle fel DS-1, a dosbarthiad Amgylchedd Cemegol Ymosodol ar gyfer Concrit (ACEC) y safle fel AC-1.

### Halogiad y Tir

Nodwyd trwch tenau (<0.60m) o Dir Gwneud mewn rhai lleoliadau archwiliadol ar y safle. Canfu profion y labordy nad oedd crynodiadau halogedig yn rhagori ar y meini prawf sgrinio ar gyfer defnydd terfynol Man Agored Cyhoeddus. Ni nodwyd deunyddiau sy'n cynnwys asbestos yn y priddoedd bas ar y safle. Fodd bynnag, ni ellir diystyru presenoldeb posib deunyddiau sy'n cynnwys asbestos yn y Tir Gwneud. Mewn achos o halogiad asbestos nad oedd wedi'i nodi'n flaenorol yn ystod y cam datblygu, dylid oedi'r gwaith er mwyn cynnal ymchwiliad ac asesiad risg ychwanegol a rhoi gweithdrefnau rheoli risg ychwanegol ar waith, os oes angen.

O ran y risg i'r amgylchedd ehangach, roedd canlyniadau'r profion trwytholchion a ddeilliodd o'r pridd yn dangos bod sinc a fflworanthen yn uwch na'u gwerthoedd EQS priodol. Yn ogystal, mae'r canlyniadau dŵr daear yn dangos gormod o nifer o gyfansoddion PAH yn erbyn eu gwerthoedd EQS perthnasol. Serch hynny, o ystyried natur ymylol y gormodedd a nodwyd, a methodoleg geidwadol y profion trwytholchion, ystyrir bod y crynodiadau a nodwyd yn peri risg isel i'r derbynyddion amgylcheddol lleol. Mae'r safle wedi'i gategoreiddio fel Sefyllfa Nodwedd 1 (risg isel) o dan ddsbarthiad Wilson a Card a gyflwynir yn CIRIA 665, a Gwyrdd yn System Golau Traffig NHBC ar ôl cwblhau'r gwaith monitro nwy daear a wnaed yn ystod amodau pwysedd amrywiol. Felly, nid oes angen mesurau amddiffyn nwy mewn datblygiadau newydd.

### Argymhellion

Yng nghyd-destun halogiad y ddaear, ni argymhellir unrhyw weithdrefnau rheoli risg pellach mewn perthynas â datblygiad arfaethedig y safle. Serch hynny, argymhellir y dylid mabwysiadu dull rhagweithiol wrth ddatblygu'r safle yn y dyfodol i nodi ac asesu unrhyw halogiad sydd heb ei nodi a gellid dod ar ei draws yn ystod y gwaith datblygu.

## 8.9 Gwastraff Adeiladu

Fel rhan o ofynion y prosiect, bydd yn ofynnol i'r Contractwr adeiladu'r adeilad i sicrhau bod o leiaf 15% o gyfanswm y deunydd a ddefnyddir yn y gwaith adeiladu, yn ôl ei werth, yn deillio o gynnwys wedi'i aildefnyddio a'i ailgylchu. Bydd y Contractwr yn defnyddio Offeryn Gwastraff Net WRAP ([www.wrap.org.uk/nwtool](http://www.wrap.org.uk/nwtool)) i feintio hyn, yn unol â gofynion cyllido Llywodraeth Cymru, ac yn cyflwyno adroddiad terfynol yn dilysu'r ganran ailgylchu derfynol a gyflawnwyd.

## 9.0 Symud i'r datblygiad, o'r datblygiad, ac o fewn y datblygiad

9.1 Mae Datganiad Traffig wedi'i gomisiynu a'i gynhyrchu gan RPS Consulting Services Ltd ac mae wedi'i gynnwys fel rhan o'r wybodaeth PAC. Mae'r datganiad wedi'i grynhoi isod:

### Crynodeb

9.1.1 Paratowyd y Datganiad Trafnidiaeth hwn gan RPS i gefnogi cais i greu estyniad arfaethedig i Gae'r Drindod, sef ysgol yn Ystrad Mynach.

9.1.2 Agorodd Ysgol a Chanolfan Adnoddau Cae'r Drindod yn 1998, ac mae'n darparu addysg a chyfleusterau arbenigol i ddisgyblion rhwng 3 ac 19 oed sydd ag ystod eang o anawsterau dysgu. Mae gan yr ysgol 177 o ddisgyblion a 153 o staff ar hyn o bryd. Bydd yr estyniad yn arwain at allu darparu ar gyfer cyfanswm o oddeutu 257 o ddisgyblion a 200 o staff.

9.1.3 Er bod mwyafrif y disgyblion yn teithio i'r ysgol mewn tacsï neu fws mini, gellir cyrraedd y safle yn hawdd ar droed, ar feic neu ar drafnidiaeth gyhoeddus.

9.1.4 Rhagwelir y bydd cynnydd o 19 o gerbydau yn gollwng ac yn codi disgyblion. Bydd hyn yn arwain at gynnydd bach yn y cyfnod gollwng a chasglu, sy'n gallu cymryd rhwng 35-50 munud ar hyn o bryd, ond bydd cynnydd o'r fath yn cael ei reoli'n ddiogel gan y Cyngor a'r Ysgol.

### Casgliad

9.1.5 Deuir i'r casgliad na fydd yr ailddatblygiad arfaethedig yn cael effaith niweidiol ar y rhwydwaith priffyrdd lleol.

9.1.6 Mae mynediad at yr Ysgol drwy bob dull yn dda, gyda digon o le parcio i staff, mannau casglu gollwng / codi, a chyfleusterau ar gyfer beicwyr a cherddwyr.

9.1.7 Bydd yr Ysgol yn paratoi Cynllun Teithio cyn mynd i'r adeilad, a fydd yn hyrwyddo Teithio Llesol ac yn ceisio cynyddu nifer y bobl sy'n teithio ar droed ac ar feic, yn ogystal â thrafnidiaeth gyhoeddus.

9.1.8 Yn gyffredinol, deuir i'r casgliad bod y cynigion yn unol â'r polisi cynllunio trafndiaeth, yn ddiogel, ac yn darparu ar gyfer teithio cynaliadwy er nad ydynt yn effeithio ar y rhwydwaith ffyrdd lleol. Drwy hynny, nid oes unrhyw resymau o ran trafndiaeth pam na ddylid caniatáu estyniad arfaethedig yr Ysgol.

9.2 Mae symud cerbydau yn ddiogel ac yn effeithlon ar y safle wedi cael ei ystyried drwy'r broses ddylunio wrth ddiffinio cynllun y safle a'r ardaloedd parcio.

9.3 Ystyriwyd llwybrau cerddwyr i'r safle yn ofalus er mwyn sicrhau bod llwybrau diogel i'r adeilad yn cael eu creu..

9.4 Bydd cerbydau sy'n mynd a dod o'r safle yn gwneud hynny drwy'r rhwydwaith priffyrdd A472 presennol a Heol Caerffili.

9.5 Bydd y llwybr gollwng a chasglu wedi'i nodi'n glir, gyda system unffordd ac ardal ollwng dan do wrth brif fynedfa'r adeilad.

9.6 Bydd cerbydau cludo yn cael eu harwain o gwmpas y fynedfa bresennol i'r Gegin a'r Ardal Finiau ar ochr gogledd-ddwyrain yr adeilad.

9.7 Bydd arwyddion priodol yn cael eu rhoi yn yr ardaloedd hyn. Gofynnwyd am gyngor gan Adran Briffyrdd yr Awdurdod ac mae unrhyw argymhellion pellach wedi'u derbyn.

## 10.0 Hygyrchedd

- 10.1 Un o ofynion sylfaenol rhaglen Cymunedau Cynaliadwy ar gyfer Dysgu yw bod cyfleusterau'n gwbl hygyrch i'r holl ddefnyddwyr. Mae'n ofynnol i ardaloedd allanol fodloni safonau hygyrchedd o ran rampiau, llwybrau a lefelau. Yn yr un modd, rhaid i ardaloedd mewnol fodloni rheoliadau rheoli adeiladu yn hyn o beth. Bydd y datblygiad arfaethedig yn sicrhau mynediad cyfartal i bawb, waeth beth yw eu nam corfforol neu feddyliol.
- 10.2 Bydd gwaith ymgynghori yn cael ei gynnal â Grŵp Hygyrchedd yr Awdurdod. Fel rhan o brotocol Hygyrchedd yr Awdurdod, bydd cyfarfodydd gyda'r Grŵp Hygyrchedd yn parhau drwy gydol y prosiect i sicrhau bod materion yn cael sylw priodol.

## Atodiad A

### Darluniau:

Y darluniau a gyflwynwyd yw:

5239 P001 Safle'r Lleoliad/Cynllun y Safle Presennol

5239 P002 Cynllun y Safle Arfaethedig

5239 P003 Cynllun Llawr Presennol

5239 P004 Cynllun Llawr Arfaethedig

5239 P005 Gweddun Presennol

5239 P006 Gweddun Arfaethedig

5239 P007 Adrannau Nodweddiadol Arfaethedig

5239 P008 Cynllun To Arfaethedig

5239 P009 Delweddau Arfaethedig

5239 P010 Delweddau Arfaethedig

5239/P-A/LMP/3001 Cynllun Safle Arfaethedig y Pensaer Tirlun.