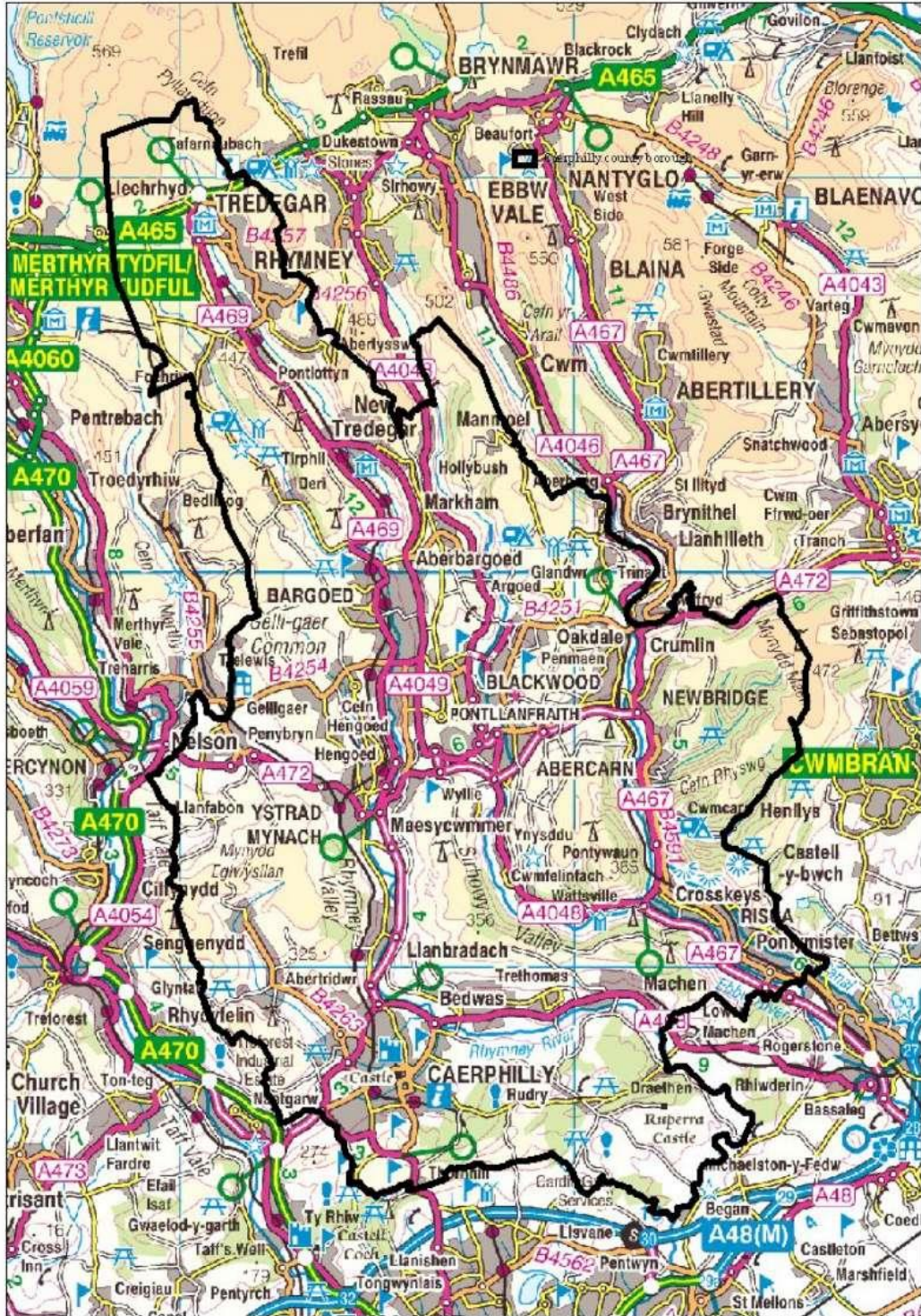


Trosolwg o Ddata Demograffig ac Iechyd

Ardal Bwrdeistref Sirol Caerffili



Caerphilly County Borough



Mae Bwrdeistref Sirol Caerffili yn cynnwys ardal sy'n ymestyn o Barc Cenedlaethol Bannau Brycheiniog yn y gogledd, i Gaerdydd a Chasnewydd yn y de. Mae'n ffinio i'r gorllewin ag awdurdodau lleol Merthyr Tudful a Rhondda Cynon Taf, ac i'r dwyrain â Blaenau Gwent a Thorfaen. Mae'r ardal yng nghanol Cymoedd De Cymru a Rhanbarth Prifddinas Caerdydd. Mae Bwrdeistref Sirol Caerffili'n cynnwys tua 28,000 hectar o ardal Cymoedd De Ddwyrain Cymru. Mae ychydig yn hirach na 30km ac yn 17.5km o led ac mae wedi'i ffurfio gan gymoedd tair afon: y Rhymni, Sirhywi ac Ebwy. Mae'r fwrdeistref sirol yn cynnwys amrywiaeth o gymunedau trefol a gwledig. Defnyddir tri chwarter y fwrdeistref sirol ar gyfer amaethyddiaeth a choedwigaeth.

Mae'r cyfyngiadau topograffig sy'n gysylltiedig â'r tri chwm yn golygu bod heriau sylweddol o ran perthynas a swyddogaethau eu trefi a'u pentrefi. Ychydig o ardaloedd o fewn Bwrdeistref Sirol Caerffili sy'n gallu bod yn hunangynhaliol yn economaidd.

Mae tair prif ganolfan o fewn Bwrdeistref Sirol Caerffili: Caerffili, Y Coed-duon, Rhisga, Bargod ac Ystrad Mynach - Caerffili yw'r fwyaf gyda phoblogaeth o 33,236¹. Cefnogir swyddogaethau'r canolfannau hyn gan bedair canolfan leol Trecelyn, Rhymni, Nelson a Bedwas. Mae'r canolfannau hyn yn gweithredu fel prif gyflogwyr, canolfannau manwerthu a darparwyr gwasanaethau a chanolfannau poblogaeth. Ardaloedd trefol preswyl yn bennaf yw gweddill yr aneddiadau yn y fwrdeistref sirol, er bod nifer o aneddiadau mewn cymoedd gwledig pell. Yn gyffredinol mae'r fwrdeistref sirol yn cynnwys 50 o drefi a phentrefi penodol, nifer ohonynt yn aneddiadau nodweddiadol o'r cymoedd ac wedi'u lleoli ar lawr y cymoedd.

Mae gan Gyngor Bwrdeistref Caerffili economi sy'n tyfu ac amgylchedd deniadol. Mae'r A465 Ffordd Blaenau'r Cymoedd yn rhedeg trwy ogledd y fwrdeistref sirol ac yn cynnig cysylltiadau ffyrdd da â Merthyr Tudful, Abertawe, Gorllewin Cymru ac Iwerddon i'r gorllewin, ac i Lyn Ebwy a Chanolbarth Lloegr yn y dwyrain. Mae gan de'r fwrdeistref sirol gysylltiadau da â thraffordd yr M4, tra bod gogledd y fwrdeistref sirol yn cysylltu â'r M50 a'r M5 drwy Ffordd Blaenau'r Cymoedd a'r A449. Mae lleoliad y fwrdeistref sirol rhwng Prifddinas Caerdydd ac ardal Blaenau'r Cymoedd yn golygu bod pwysigrwydd strategol i'r ardal fel porth i'r cymoedd a chyswllt rhwng ffyniant Caerdydd a chymunedau llai cefnog y cymoedd.

Fodd bynnag, mae diffyg cydlyniant yn y fwrdeistref sirol ac isranbarth y cymoedd o gwmpas, ac ar hyn o bryd nid ydynt yn gweithredu fel rhanbarth dinas cysylltiedig, ond fel rhwydwaith rhydd o aneddiadau. Mae awydd strategol i ddelio â hyn trwy greu Rhanbarth Prifddinas Caerdydd wedi'i gefnogi gan system gludiant Metro, yn cynnwys rhaglen drydanu Rheilffordd y Cymoedd i wella cysylltedd trafndiaeth o fewn yn rhanbarth ac i rannau eraill o'r wlad. Byddai hyn yn helpu i sicrhau bod gan genedlaethau'r dyfodol fynediad at gyfleoedd gwaith, hamdden a phob math o ryngweithio cymdeithasol.

Sefydlwyd Tasglu'r Cymoedd gan Lywodraeth Cymru i edrych ar y ffordd y caiff buddsoddiad i'r Cymoedd ei ddarparu. Bydd y Tasglu'n delio'n benodol ag ansicrwydd ynghylch cyllid buddsoddi, fel y cyllid a dderbyniwyd yn flaenorol gan yr UE. Bydd y Tasglu'n gweithio'n agos gyda Rhanbarth Prifddinas Caerdydd i fanteisio ar botensial cynlluniau newydd fel y Metro, ac i wella tirwedd unigryw ac amrywiol y cymoedd fel cyrchfan i ymwelwyr. Prif flaenoriaethau Tasglu'r Cymoedd fydd:

¹ Ffynhonnell: Cyfrifiad 2011

dileu tlodi a chreu gwaith a gwella ansawdd bywyd. Gan edrych tua'r dyfodol bydd y Tasglu'n ceisio creu *ymdeimlad o ddyhead, bywiogrwydd a hyder yn y dyfodol*.²

Poblogaeth leol

Tuag at ddiwedd yr 20^{fed} Ganrif mae'r boblogaeth yn y fwrdeistref sirol wedi aros yn gymharol sefydlog. Nid oedd amrywiadau sylweddol mewn poblogaeth rhwng Cyfrifiad 1981, 171,700 a Chyfrifiad 2001, 169,500. Fodd bynnag dangosodd Cyfrifiad 2011 fod poblogaeth y fwrdeistref sirol yn sylweddol uwch na a feddylwyd yn flaenorol, sef 178,806 o bobl. Roedd dros 5,400 yn uwch na'r ffigurau oedd wedi'i rhagamcanu yng Nghynllun Datblygu Lleol Caerffili ar gyfer 2011, ac ar yr un lefel a ragamcanwyd ar gyfer diwedd cyfnod y cynllun (2021). Roedd hefyd bron i 5,000 yn uwch na'r ffigurau oedd wedi'u rhagamcanu yn 2008 gan Lywodraeth Cymru ar gyfer yr un flwyddyn.

Tra bod pob awdurdod lleol wedi gweld amrywiadau rhwng y boblogaeth a ragamcanwyd a phoblogaeth y Cyfrifiad, gan y fwrdeistref sirol oedd un o'r amrywiadau uchaf. Mae'r rhagamcaniad poblogaeth diweddaraf, 2017, yn datgan mai poblogaeth gyfredol y fwrdeistref sirol yw 180,795³, rhaniad o 49% o wrywod a 51% o fenywod. Hefyd dangosodd Cyfrifiad 2011 fod newid sylweddol yn nosbarthiad y boblogaeth o fewn y fwrdeistref sirol, gyda'r gostyngiad yn y boblogaeth yn Ardal Adfywio Blaenau'r Cymoedd yn cael ei wydroi, gan ddangos cynnydd bach yn y boblogaeth o 30,626 yn 2001 i 31,087 yn 2011.

Mae rhagamcanion poblogaeth yn amcangyfrif maint y boblogaeth yn y dyfodol ac maent yn seiliedig ar dybiaethau ynglŷn â genedigaethau, marwolaethau a mudo. Yn gyffredinol mae'r tybiaethau'n seiliedig ar dueddiadau yn y blynyddoedd diwethaf. Nid rhagolygon yw rhagamcanion poblogaeth ac nid ydynt yn ceisio darogan yr effaith y gallai polisiau'r llywodraeth yn y dyfodol, newid mewn amgylchiadau economaidd neu ffactorau eraill (e.e. polisiau'r llywodraeth ar fewnfudo neu oblygiadau canlyniad refferendwm yr UE) ei chael ar ymddygiad demograffig. Mae Rhagamcanion Poblogaeth Awdurdod Lleol Cymru 2014 yn rhagamcanion sy'n seiliedig ar dueddiadau ar gyfer y cyfnod 25 mlynedd rhwng 2014 a 2039. Maent yn seiliedig ar ragamcanion poblogaeth canol-blwyddyn ar gyfer 2014 a gyhoeddwyd gan y Swyddfa Ystadegau Gwladol ym Mehefin 2015. Gan eu bod yn seiliedig ar dueddiadau maent yn mynd yn llai sicr po bellaf y ceisir amcangyfrif.

Mae rhagamcanion poblogaeth sy'n seiliedig ar 2014 yn awgrymu bod poblogaeth Bwrdeistref Sirol Caerffili'n debygol o gynyddu o 179,900 yn 2014 i 181,900 erbyn 2039. Mae hwn yn gynydd o 2,000 neu 1.1% yn ystod y cyfnod. Rhagamcanir y bydd newid ymysg awdurdodau lleol o fewn Cymru yn amrywio o ostyngiad o 7.7% ym Mhowys a 4.9% ym Mlaenau Gwent, i gynydd o 9.7% yn Wrecsam a 25.5% yng Nghaerdydd rhwng 2014 a 2039. Rhagwelir mai'r cynnydd cyfartalog i Gymru gyfan fydd 5.4%.

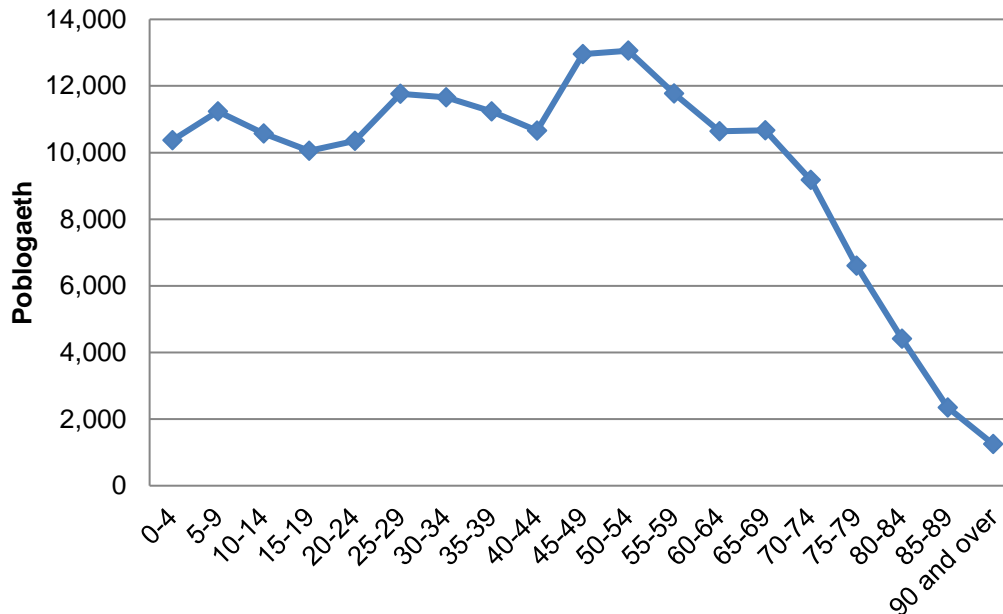
Dangosir strwythur presennol poblogaeth y fwrdeistref sirol isod. Mae lefelau poblogaeth yn eithaf cyfartal yn y bandiau pum mlynedd o 0 i tua 44 oed. Mae lefelau poblogaeth ychydig yn uwch rhwng 45 a 54, tra bod y boblogaeth yn gostwng o 55 oed ymlaen, gyda gostyngiad sylweddol o 70 oed ymlaen. Mae'r strwythur hwn yn debyg i strwythur Cymru gyfan. Mae nifer y plant yn y fwrdeistref

² Nodyn Cyfarfod Tasglu Cymoedd y De 22-23 Medi 2016

³ Amcangyfrifon Poblogaeth Canol-Blwyddyn 2017, Swyddfa Ystadegau Gwladol

sirol wedi gostwng, sy'n gyson â'r darlun ar lefel genedlaethol, tra bod nifer y bobl hŷn, yn arbennig yr henoed (85 oed neu hŷn) wedi codi, gyda 18.5% o'r boblogaeth rhwng 65 a hŷn.

Poblogaeth Bwrdeistref Sirol Caerffili yn ôl grwpiau oed 5 mlynedd, 2017



Ffynhonnell: Amcangyfrifon Poblogaeth Canol-Blwyddyn 2017, Swyddfa Ystadegau Gwladol

Mae Rhagamcanion Poblogaeth Awdurdod Lleol Cymru sy'n seiliedig ar 2014 hefyd yn dadansoddi'r rhagamcanion yn wahanol grwpiau oed. O fewn Bwrdeistref Sirol Caerffili rhagamcanir y bydd nifer y plant rhwng 0 a 15 oed yn gostwng o 6.9% rhwng 2014 a 2039, o 34,176 i 31,824. Ymysg awdurdodau lleol Gwent mae hyn yn cymharu â chynnydd arfaethedig o 2.8% yng Nghasnewydd a gostyngiad arfaethedig yn y tri awdurdod lleol arall, a rhagamcanir y bydd y nifer yn gostwng o 12.4% ym Mlaenau Gwent a 13.5% yn Sir Fynwy. Cyfartaledd Cymru gyfan yw cynnydd arfaethedig o 0.2% yn ystod yr un cyfnod.

Rhagamcanir y bydd nifer y bobl rhwng 16 a 64 oed yn gostwng ym mhob un o ardaloedd awdurdod lleol Gwent rhwng 2014 and 2039. Yn achos Bwrdeistref Sirol Caerffili rhagamcanir y bydd gostyngiad o 10.2%, o 113,079 i 101,572. Mae'r gostyngiad arfaethedig yn y grŵp oed hwn yn amrywio o 1.0% yng Nghasnewydd i 19.3% yn Sir Fynwy. Cyfartaledd Cymru gyfan yw gostyngiad arfaethedig o 5.6% yn ystod yr un cyfnod.

Rhagamcanir y bydd nifer y bobl 65 oed neu hŷn yn cynyddu ym mhob un o ardaloedd awdurdod lleol Gwent rhwng 2014 and 2039. Yn achos Bwrdeistref Sirol Caerffili rhagamcanir y bydd cynnydd o 48.5%, o 32,686 i 48,528. Mae'r cynnydd arfaethedig yn y grŵp oed hwn yn amrywio o 39.1% ym Mlaenau Gwent i 60.8% yn Sir Fynwy. Cyfartaledd Cymru gyfan yw cynnydd arfaethedig o 44.66% yn ystod yr un cyfnod.

Rhagamcanir y bydd nifer yr henoed (85 oed a hŷn) yn cynyddu ym mhob un o ardaloedd awdurdod lleol Gwent rhwng 2014 and 2039. Yn achos Bwrdeistref Sirol Caerffili rhagamcanir y bydd cynnydd o 170.3%, o 3,489 i 5,943. Mae'r cynnydd arfaethedig yn y grŵp oed hwn yn amrywio o 121.8% yng

Nghasnewydd i ffigwr Bwrdeistref Sirol Caerffili - 170.3%. Cyfartaledd Cymru gyfan yw cynnydd arfaethedig o 142.8% yn ystod yr un cyfnod.

Tlodi ac amddifadedd

Mae Mynegai Amddifadedd Lluosog Cymru (MALIC) 2014 yn tanlinellu bod lefelau amddifadedd sylweddol mewn pocedi ar draws y fwrdeistref sirol, gyda 14 o'r 110 o Ardaloedd o Gynnyrch Ehangach Haen Is (AGEHI) yn y fwrdeistref sirol yn y 10% uchaf o'r AGEHI mwyaf difreintiedig yng Nghymru⁴.

Dengys y tabl isod, ar gyfer Mynegai Cyffredinol MALIC2014, ganran AGEHI ym mhob awdurdod lleol yn y categorïau 10% (gradd 1-191), 20% (gradd 1-382), 30% (gradd 1-573) a 50% (gradd 1-955) mwyaf difreintiedig yng Nghymru.

AGEHI Difreintiedig yn ôl Awdurdod Lleol MALIC 2014

Awdurdod Lleol	Nifer AGEHI yn yr ALL	% o AGEHI yn y 10% mwyaf difreintiedig (gradd 1- 191)	% o AGEHI yn yr 20% mwyaf difreintiedig (gradd 1- 382)	% o AGEHI yn y 30% mwyaf difreintiedig (gradd 1- 573)	% o AGEHI yn yr 50% mwyaf difreintiedig (gradd 1- 955)
Blaenau Gwent	47	23.4	46.8	68.1	85.1
Pen-y-bont ar Ogwr	88	10.2	22.7	42.0	56.8
Caerffili	110	12.7	28.2	39.1	68.2
Caerdydd	214	17.3	27.1	36.4	46.3
Sir Gaerfyrddin	112	4.5	10.7	22.3	52.7
Ceredigion	46	2.2	2.2	6.5	39.1
Conwy	71	5.6	12.7	23.9	42.3
Sir Ddinbych	58	13.8	17.2	20.7	46.6
Sir y Fflint	92	2.2	12.0	19.6	34.8
Gwynedd	73	4.1	4.1	5.5	34.2
Ynys Môn	44	2.3	15.9	18.2	45.5
Merthyr Tudful	36	22.2	30.6	61.1	80.6
Sir Fynwy	56	0.0	0.0	7.1	23.2
Castell-nedd Port Talbot	91	13.2	29.7	40.7	67.0
Casnewydd	95	14.7	30.5	38.9	56.8
Sir Benfro	71	5.6	8.5	15.5	36.6
Powys	79	1.3	3.8	11.4	20.3
Rhondda Cynon Taf	154	17.5	31.2	46.8	72.1
Abertawe	148	12.2	24.3	28.4	47.3
Torfaen	60	5.0	25.0	38.3	56.7
Bro Morgannwg	79	5.1	15.2	19.0	36.7
Wrecsam	85	5.9	12.9	28.2	43.5

⁴ Mynegai Amddifadedd Lluosog Cymru 2014, Llywodraeth Cymru

Fel y gellir gweld o'r tabl hwn, mae gan Gyngor Bwrdeistref Caerffili 68.2% o'i AGEHI o fewn y categori 50% mwyaf difreintiedig - dyma'r bumed ganran uchaf yng Nghymru ar ôl Blaenau Gwent, Merthyr Tudful a Rhondda Cynon Taf.

Mae'r AGEHI mwyaf difreintiedig yng Nghymru o fewn y fwrdeistref sirol (Sant Ioan 3, sy'n cynnwys rhan fawr o ystâd Parc Lansbury yn nhref Caerffili), a'r ail AGEHI fwyaf difreintiedig yn y fwrdeistref sirol (Twyn Carno 1, sy'n cynnwys rhan o Rymni) yw'r 7^{fed} AGEHI fwyaf difreintiedig yng Nghymru.

Mae'r Mynegai'n ystyried wyth gwahanol faes neu 'fathau' o amddifadedd yn cynnwys incwm, cyflogaeth, iechyd, addysg, mynediad i wasanaethau, diogelwch cymunedol, amgylchedd ffisegol a thai. Mae nifer o'r AGEHI mwyaf difreintiedig cyffredinol o fewn y fwrdeistref sirol hefyd ymysg yr AGEHI mwyaf difreintiedig ar gyfer y meysydd unigol.

Mae'r tabl isod yn rhestru'r 14 AGEHI o fewn y fwrdeistref sirol sydd yn y categori 10% mwyaf difreintiedig drwy Gymru.

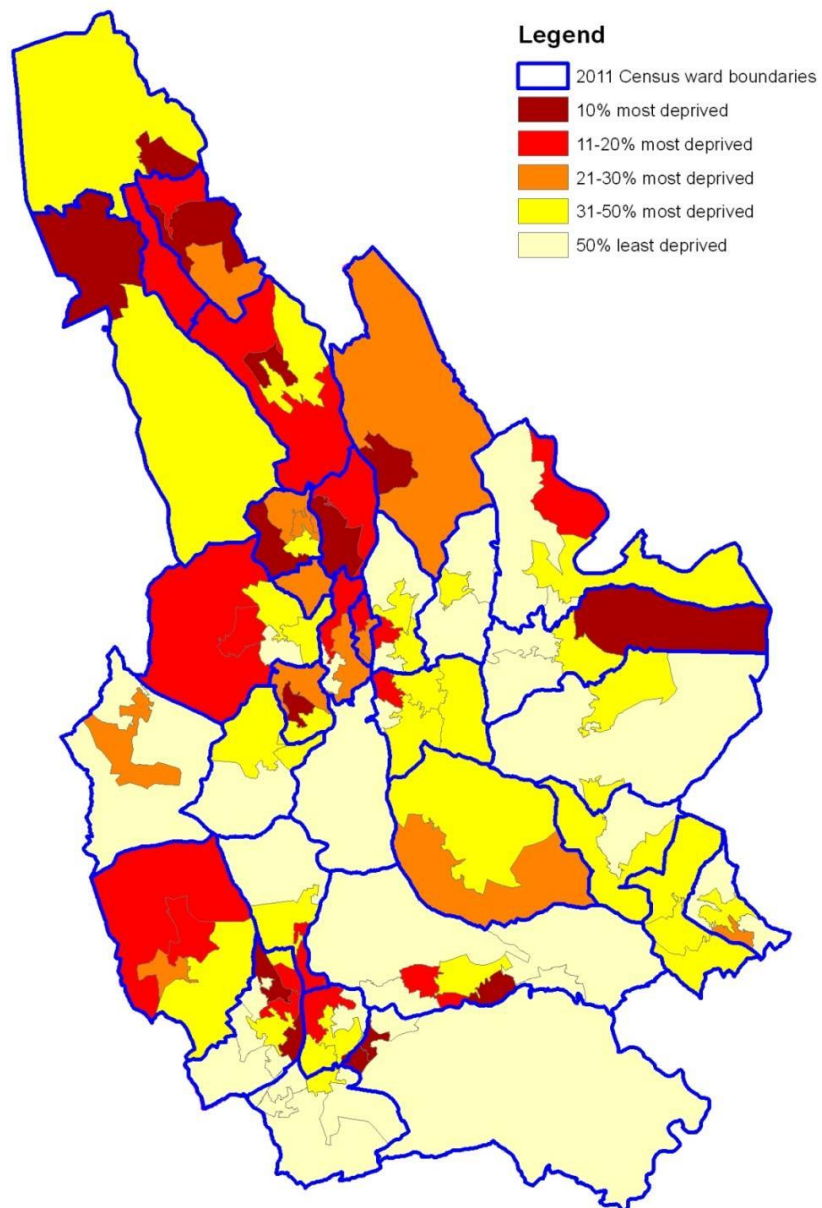
AGEHI Bwrdeistref Sirol Caerffili yn y 10% mwyaf difreintiedig ar gyfer y Mynegai Cyffredinol

Cod AGEHI	Enw AGEHI	Gradd MALIC 2014 - Cymru	Gradd MALIC 2014 - CBSC
W01001421	Sant Ioan 3	1	1
W01001428	Twyn Carno 1	6	2
W01001339	Bargod 4	22	3
W01001345	Bedwas, Tretomos a Machen 6	24	4
W01001376	Moria 3	60	5
W01001386	Tredegar Newydd 3	74	6
W01001364	Hengoed 2	92	7
W01001422	Sant Ioan 4	105	8
W01001400	Penyrheol 8	116	9
W01001361	Parc Cwm Darren 2	124	10
W01001381	Trecelyn 2	138	11
W01001396	Penyrheol 4	139	12
W01001326	Aberbargod 2	189	13
W01001334	Argoed 1	191	14

Ffynhonnell: Mynegai Amddifadedd Lluosog Cymru 2014

Gallwn weld bod y pocedi o amddifadedd wedi'u gwasgaru o gwmpas y fwrdeistref sirol, ond mae clystyrau yng ngogledd y fwrdeistref sirol, ardaloedd y cymoedd canol ac yn y de o gwmpas tref Caerffili. Mae'r map isod yn dangos categori pob AGEHI o fewn y fwrdeistref sirol, wedi'i gorchuddio â ffiniau'r wardiau. Mae hyn yn tanlinellu'r amrywiadau mewn lefelau amddifadedd sy'n gallu bodoli o fewn wardiau.

Mynegai Cyffredinol ym Mwrdeistref Sirol Caerffili, 2014



Gweithgarwch economaidd

Ar gyfer y cyfnod rhwng Gorffennaf 2017 a Mehefin 2018, canran y bobl o oed gweithio (16-64 oed) yng Nghyngor Bwrdeistref Caerffili oedd yn economaidd weithgar oedd 73.9%. Mae hyn yn is na chyfartaledd Cymru (76.3%) a'r ail ffigwr isaf yng Ngwent.⁵

Canran y bobl o oed gweithio o fewn Bwrdeistref Sirol Caerffili oedd mewn gwaith rhwng Gorffennaf 2017 a Mehefin 2018 oedd 68.7%. Eto mae hwn yn is na chyfartaledd Cymru, sef 72.6% a dyma'r ail ffigwr isaf yng Ngwent. Cynyddodd y ffigwr o'r ganran isaf, 66.1%, yng Ngorffennaf 2014-Mehefin 2015, i'r ganran uchaf, 71.8%, yng Ngorffennaf 2016-Mehefin 2017, ond mae wedi gostwng 4.5% yn ystod y llynedd.⁶

Y duedd gyffredinol ar draws bob awdurdod lleol yng Ngwent yw bod cyfradd diweithdra'n gostwng. Ym Mwrdeistref Sirol Caerffili mae'r ffigwr wedi gostwng o 8.8% ar gyfer y cyfnod rhwng Gorffennaf 2013 a Mehefin 2014, i 5.5% ar gyfer y cyfnod rhwng Gorffennaf 2016 a Mehefin 2017. Fodd bynnag, cynyddodd y ffigwr i 7.0% rhwng Gorffennaf 2017 a Mehefin 2018. Hefyd, ym mhob blwyddyn mae cyfradd Bwrdeistref Sirol Caerffili yn uwch na chyfartaledd Cymru.⁷

Y gyfradd ddiweithdra ar gyfer gwrywod o oed gweithio o fewn Bwrdeistref Sirol Caerffili rhwng Gorffennaf 2017 a Mehefin 2018 oedd 7.5%, o'i gymharu â chyfartaledd Cymru, 5.0%. Y gyfradd ddiweithdra ar gyfer benywod o oed gweithio o fewn Bwrdeistref Sirol Caerffili rhwng Gorffennaf 2017 a Mehefin 2018 oedd 6.4%, o'i gymharu â chyfartaledd Cymru, 4.8%.⁸

Mae anweithgarwch economaidd yn broblem fawr ym Mwrdeistref Sirol Caerffili, yn arbennig mewn perthynas â thrigolion lleol sy'n anabl neu'n sâl yn barhaus. Am y cyfnod rhwng Gorffennaf 2017 a Mehefin 2018, roedd 26.1% o drigolion Bwrdeistref Sirol Caerffili rhwng 16 a 64 yn economaidd anweithgar, yr ail uchaf yng Ngwent ar ôl Blaenau Gwent (28.5%). Mae'r ffigwr hwn yn uwch na chyfartaledd Cymru, 23.7%. O blith yr unigolion hynny oedd yn economaidd anweithgar yn ystod y cyfnod hwn, o fewn Bwrdeistref Sirol Caerffili roedd 32.9% yn wael yn y tymor hir, sy'n sylweddol uwch na chyfartaledd Cymru, 25.5%, a'r ail uchaf yng Ngwent ar ôl Torfaen (34.7%).⁹

Mae nifer y cartrefi o fewn y fwrdeistref sirol lle nad oes unrhyw oedolyn mewn gwaith cyflogedig hefyd yn broblem fawr. Bu gostyngiad yng nghanran y cartrefi di-waith yn y fwrdeistref sirol o'r ganran uchaf, 24.0% yn 2014 i 19.1% yn 2017. Mae hyn yn uwch na chyfartaledd Cymru, 17.5% yn 2017.¹⁰

Er bod canran y plant sy'n byw mewn cartrefi di-waith o fewn Bwrdeistref Sirol Caerffili wedi gostwng o 17.4% yn 2013 i 11.6% yn 2016, cynyddodd i 15.0% yn 2017. Mae hyn yn uwch na chyfartaledd Cymru, 12.5% yn 2017. Y ffigwr ar gyfer Bwrdeistref Sirol Caerffili yw'r ail uchaf ymysg awdurdodau lleol yn rhanbarth Gwent, dim ond Blaenau Gwent sydd â ffigwr uwch (15.3%).¹¹

⁵ Arolwg Blynyddol o'r Boblogaeth, NOMIS

⁶ Arolwg Blynyddol o'r Boblogaeth, NOMIS

⁷ Arolwg Blynyddol o'r Boblogaeth, NOMIS

⁸ Arolwg Blynyddol o'r Boblogaeth, NOMIS

⁹ Arolwg Blynyddol o'r Boblogaeth, NOMIS

¹⁰ Swyddfa Ystadegau Gwladol

¹¹ Swyddfa Ystadegau Gwladol

Enillion a budd-daliadau'n gysylltiedig â gwaith

Mae'n debyg mai incwm yw'r ffactor pwysicaf o ran diwallu anghenion sylfaenol pobl, a gall hefyd gynyddu'r rhyddid sydd ganddynt i wneud dewisiadau am eu bywydau. Yn 2018, y cyflog llawn amser wythnosol gros ar gyfartaledd ym Mwrdeistref Sirol Caerffili oedd £492.00, yr ail isaf yn awdurdodau lleol Gwent, gyda dim ond Blaenau Gwent â ffigwr is (£479.10). Y cyfartaledd yng Nghymru yw £509.00.¹²

Gall y graddau y mae pobl o oed gweithio'n dibynnu ar fudd-daliadau lles hefyd roi persbectif pellach ar les economaidd lleol. Mae'r boblogaeth o oed gweithio (16-64 oed) sy'n hawlio Lwfans Ceiswyr Gwaith wedi gostwng o 4,179 yn Awst 2014 i 2,006 yn Awst 2018. Mae hyn yn gyfystyr â gostyngiad o 3.7% i 1.8% o'r boblogaeth o oed gweithio. Mae canran y bobl sy'n hawlio Lwfans Ceiswyr Gwaith yn sylweddol is na chanran y trigolion sy'n ddi-waith, oherwydd dim ond am gyfnod cyfyngedig o amser y gellir ei hawlio a rhaid i unigolion fod yn fodlon ac yn gallu chwilio am waith i'w hawlio.¹³

Mae hefyd yn bwysig nodi bod Credyd Cynhwysol wedi'i weithredu yn y fwrdeistref sirol ers Medi 2018.

Cymudo

Dylid nodi yn 2015¹⁴, fod 39,100 o drigolion lleol yn cymudo y tu allan i Fwrdeistref Sirol Caerffili i weithio bob dydd. Yn gyffredinol, mae all-gymudo net o 20,200 o weithwyr i swyddi y tu allan i'r fwrdeistref sirol.

Y manau mwyaf poblogaidd i all-gymudo iddynt yw Caerdydd a Casnewydd, a Rhondda Cynon Taf yw'r ffynhonnell fewn-gymudo fwyaf amlwg, gyda Chaerdydd a Blaenau Gwent yn dilyn yn agos. Dengys hyn tra bod y llifoedd cymudo mwyaf amlwg rhwng y fwrdeistref sirol a Chaerdydd yn gryf, fod lefelau uchel o gymudo ochrol ar draws y Cymoedd.

Heb os Bargen Ddinesig Rhanbarth Prifddinas Caerdydd fydd y cyfle ariannu pwysicaf i ysgogi'r economi lleol, a rhanbarth ehangach De Ddwyrain Cymru, ar gyfer heddiw a chenedlaethau'r dyfodol.

Disgwyliad oes ac anghydraddoldebau iechyd

Yng Nghymru'n gyffredinol ac yn y fwrdeistref sirol, mae iechyd ar y cyfan yn gwella. Mae pobl yn byw'n hirach ac mae cyfraddau marwolaeth o ganser a chlefydau'r galon yn gostwng.

Mae disgwyliad oes o fewn y fwrdeistref sirol ychydig yn is na Chymru gyfan.¹⁵ Y disgwyliad oes cyfartalog ar gyfer gwrywod yn 2010-14 o fewn y fwrdeistref sirol oedd 77.7 oed o'i gymharu â'r

¹² Swyddfa Ystadegau Gwladol

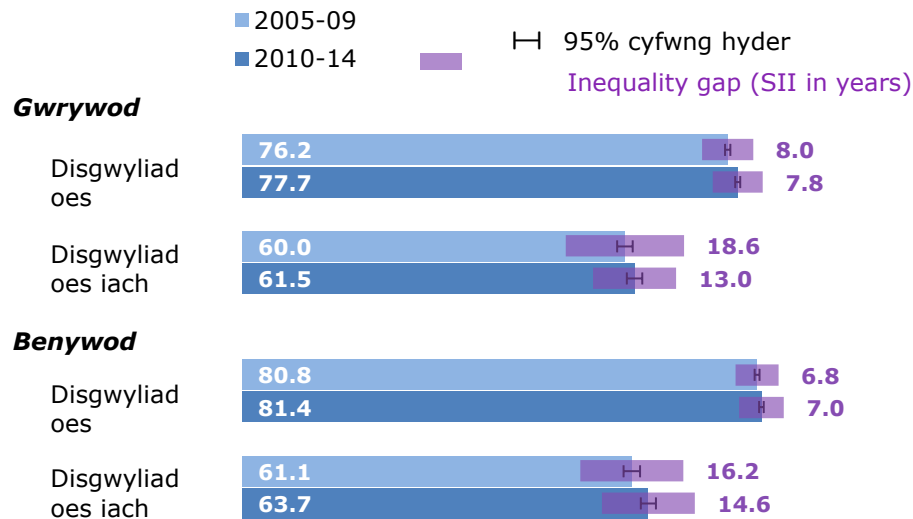
¹³ Adran Gwaith a Phensiynau

¹⁴ StatsCymru, Llywodraeth Cymru

¹⁵ Mesur anghydraddoldebau 2016: Tueddiadau o ran Marwolaethau a Disgwyliad Oes yn BIP Aneurin Bevan, Ymddiriedolaeth GIG Iechyd Cyhoeddus Cymru

cyfartaledd yng Nghymru, 78.3 oed. Mae'r ffigwr wedi cynyddu 1.5 mlynedd ers 2005-09. Y disgwyliad oes cyfartalog ar gyfer benywod yn 2010-14 o fewn y fwrdeistref sirol oedd 81.4 oed, o'i gymharu â'r cyfartaledd yng Nghymru, 82.3 oed. Mae'r ffigwr wedi cynyddu 0.6 mlynedd ers 2005-09. Mae cynnydd yn unol â thuaddiadau cenedlaethol.

Cymharu disgwyliad oes a disgwyliad oes iach ar adeg genedigaeth, gyda'r SII, Caerffili, 2005-09 a 2010-14



Ffynhonnell: Arsyllfa Iechyd Cyhoeddus Cymru, yn defnyddio PHM a MYE (ONS), WHS a MALIC 2014 (Llywodraeth Cymru)

Mae'r ffigur uchod yn dangos bod y bwlch o ran blynedd disgwyliad oes a disgwyliad oes iach ar adeg genedigaeth gwrywod, rhwng y mwyaf a'r lleiaf difreintiedig wedi lleihau rhwng 2005-09 a 2010-14. Yn benodol, mae'r bwlch o ran disgwyliad oes iach mewn gwrywod wedi gostwng o 18.6 o flynyddoedd i 13 o flynyddoedd yn ystod yr un cyfnod.

Yn achos benywod, tra bod y bwlch o ran disgwyliad oes cyffredinol rhwng y mwyaf a'r lleiaf difreintiedig yn y fwrdeistref sirol wedi cynyddu o 0.2 o flynyddoedd, mae'r bwlch o ran blynedd disgwyliad oes iach wedi gostwng o 1.6 o flynyddoedd, o 16.2 o flynyddoedd i 14.6 o flynyddoedd yn ystod yr un cyfnod.

Iechyd a ffyrdd o fyw

Mae ffyrdd o fyw oedolion yn gallu effeithio ar eu risg o afiechyd a marw cyn pryd. Mae'r pum ymddygiad sy'n gysylltiedig â ffordd o fyw iach yn cynnwys - peidio ag ysmegu, yfed alcohol yn synhwyrol, cadw'r corff o fewn pwysau iach, gweithgarwch corfforol rheolaidd a diet cytbwys. Afiechydon sy'n ffactorau risg ar gyfer yr ymddygiadau iechyd hyn yw, rhai mathau o ganser, strôc, diabetes, cyflwr resbiradol, problemau â'r iau, problemau cyhyrsgerbydol ac iechyd meddwl. Mae ffyrdd o fyw afiach, yn rhannol o leiaf, yn deillio o anghydraddoldebau'n gysylltiedig ag amgylchiadau yn ystod geni, magu, byw, gweithio ac oed pobl. Gwyddom fod 'graddiant cymdeithasol' mewn

iechyd - po isaf yw sefyllfa economaidd-gymdeithasol rhywun, po waethaf mae eu hiechyd yn debygol o fod.

Dim ond 2% o drigolion (16 oed a hŷn) yng Ngwent yn 2013-14 sy'n mabwysiadu'r 5 ymddygiad iach. Mae hyn yn codi i 11% ar gyfer y rhai sy'n mabwysiadu 4 ymddygiad iach a 30% ar gyfer y rhai sy'n mabwysiadu 3 ymddygiad iach¹⁶. Mae tystiolaeth dda o nifer o astudiaethau, yn cynnwys astudiaeth - Caerphilly Prospective Study¹⁷ fod mabwysiadu pedwar neu fwy ymddygiad iach yn gallu lleihau'r risg o glefydau fel diabetes gymaint â 72%, clefyd fasgwlaidd o 67%, dementia o 64% a chanserau o 35%, o gymharu â'r rhai sy'n mabwysiadu dim ond un ymddygiad iach neu ddim un o gwbl.

Ysmygu yw'r achos unigol mwyaf y mae modd ei atal sy'n achosi clefydau a marwolaethau yng Nghymru. Mae'n arwain at gostau uchel i'r GIG, i gymdeithas a'r economi ehangach. Mae ysmygu'n cael ei gysylltu â mwy na 50 o wahanol glefydau ac anhwylderau. Mae cyfraddau ysmygu ymysg oedolion yn y fwrdeistref sirol wedi gostwng o 23% yn 2010-11 i 21% yn 2014-15¹⁸. Yng Nghymru, mae 29% o'r bobl yn yr ardaloedd mwyaf difreintiedig yn ysmygu o'i gymharu â 11% yn yr ardaloedd lleiaf difreintiedig. Mae adroddiad Ymddygiad Iechyd mewn Ysgolion a Phlant 2013/14 yn dangos bod cyfraddau ysmygu ymysg pobl ifanc rhwng 15 ac 16 oed ar ei isaf, gydag 8% o fechgyn a 9% o enethod yn ysmygu'n rheolaidd.

Mae camddefnyddio alcohol wedi dod yn broblem iechyd cyhoeddus difrifol sy'n gwaethygu yng Nghymru a rhannau eraill o'r DU. Mae camddefnyddio alcohol nid yn unig yn fygythiad i iechyd a lles yr yfwr, mae hefyd yn gallu achos niwed i deulu, ffrindiau, cymunedau a'r gymdeithas ehangach drwy broblemau fel troseddu, ymddygiad gwrthgymdeithasol a cholli cynhyrchiant. Mae canran yr oedolion ym Mwrdeistref Sirol Caerffili sy'n dweud eu bod yn goryfed alcohol mewn pyliau o leiaf un diwrnod yn yr wythnos flaenorol wedi gostwng o 30% yn 2010-11 i 26% yn 2014-15¹⁹. Mae ffigwr 2014-15 ychydig yn uwch na chyfartaledd Gwent a chyfartaledd Cymru, sef 24%.

Ym mhob un o ardaloedd awdurdod lleol Gwent oni bai am Sir Fynwy bu cynnydd yn nifer y bobol a gafodd eu hasesu am gamddefnyddio alcohol rhwng 2011-12 a 2015-16. Ym Mwrdeistref Sirol Caerffili cododd y ffigwr o 353 yn 2011-12 i 427 yn 2015-16, cynnydd o 17%²⁰.

Mae Sefydliad Iechyd y Byd yn ystyried gordewdra fel un o heriau iechyd cyhoeddus byd-eang mwyaf difrifol yr 21^{ain} Ganrif. Caiff ei dderbyn yn gyffredinol fod gordewdra ymysg oedolion yn arwain at ddisgwyliad oes byrrach a disgwyliad oes llai iach. Mae cyflyrau iechyd sy'n gysylltiedig â gordewdra'n cynnwys diabetes Math II, clefyd coronaidd y galon, pwysedd gwaed uchel, strôc a chanserau. Mae effeithiau ehangach yn cynnwys llai o gyfraniad i deulu a chymunedau; llai o gyfleoedd gwaith; llai o incwm; llai o gynhyrchiant a chyfraddau uwch o ran absenoldeb; perfformiad ysgol gwael a lles meddyliol gwael.

Canran yr oedolion yn rhanbarth Gwent a ddywedodd eu bod dros eu pwysau neu'n ordew yn 2014-15 oedd 61%, sy'n uwch na chyfartaledd Cymru, sef 59%. Ar draws yr awdurdodau lleol yn rhanbarth

¹⁶ Iechyd Cynaliadwy ar gyfer Cenedlaethau'r Dyfodol: Adroddiad blynyddol Cyfarwyddwr Iechyd Cyhoeddus BIPAB 2015, Arsyllfa Iechyd Cyhoeddus Cymru

¹⁷ Better Than Any Pill and No Side Effects: The Benefits of a Healthy Lifestyle, Prifysgol Caerdydd

¹⁸ Arolwg Iechyd Cymru

¹⁹ Arolwg Iechyd Cymru

²⁰ Data Cymru

Gwent roedd y ffigur hwn yn amrywio o 53% yn Sir Fynwy i 63% ym mwrdeistref sirol Caerffili²¹. Er bod ffigurau wedi aros yn eu hunfan ers 2010-11, mae gordewdra ymysg oedolion yng Ngwent wedi codi mwy na thraean yn ystod y degawd diwethaf, ar raddfa gyflymach na Chymru'n gyffredinol.

Hefyd mae Rhaglen Mesur Iechyd Plant Cymru yn dangos bod 27% o blant rhwng 4 a 5 ym Mwrdeistref Sirol Caerffili yn 2014-15 dros eu pwysau neu'n ordew, sy'n uwch na chyfartaledd Gwent (26%) a hefyd yn uwch nag unrhyw ranbarth yn Lloegr.

Mae'r Foresight Report ²² yn darogan erbyn 2050, y bydd 60% o oedolion (gwrywod) a 50% o oedolion (benywod) yn ordew, ac y bydd 25% o blant o dan 16 yn ordew.

Dywedodd 13.6% o drigolion Bwrdeistref Sirol Caerffili bod eu gweithgareddau o ddydd i ddydd wedi'u cyfyngu i raddau mawr gan eu hiechyd. Mae hyn yn uwch na chyfartaledd Cymru gyfan, sef 11.9%²³. Mae'r gyfradd hon yn cynyddu wrth i'r boblogaeth heneiddio ac i drigolion sy'n byw yn ein hardaloedd mwyaf difreintiedig. Mae'r gyfradd ychydig yn uwch i fenywod na gwrywod.

Mae'r ffigur isod yn grynodedb o achosion cyflyrau cronig a gofnodwyd gan Rwydweithiau Gofal Cymdogaeth Meddygon Teulu ym Mwrdeistref Sirol Caerffili.

% o gleifion â chyflyrau cronig yn ôl clwstwr Practisau Meddygon Teulu ym Mwrdeistref Sirol Caerffili, 2016

Dangosydd	Dwyrain Caerffili %	Gogledd Caerffili %	De Caerffili %	Bwrdd Iechyd %	Cymru %
Asthma	6.3	7.2	6.3	6.8	6.9
Pwysedd Gwaed	16.2	17.5	15.1	16.0	15.5
Clefyd Coronaidd y Galon	3.8	4.3	3.9	3.8	3.8
Clefyd Rhwystrol Cronig yr Ysgyfaint	2.0	2.7	2.1	2.2	2.2
Diabetes	7.7	8.6	7.2	7.6	7.0
Epilepsi	0.9	1.0	0.9	0.9	0.9
Methiant y Galon	0.6	1.0	0.8	1.0	1.0

Ffynhonnell: Proffiliau Poblogaeth Ymarfer Cyffredinol, Arsyllfa Iechyd Cyhoeddus Cymru

Gellir gweld bod y cyfraddau ar gyfer pwysedd gwaed a diabetes o fewn y fwrdeistref sirol yn uwch na chyfartaledd Cymru. Fodd bynnag, mae tan-ddiagnosis diabetes yn benodol yn broblem.

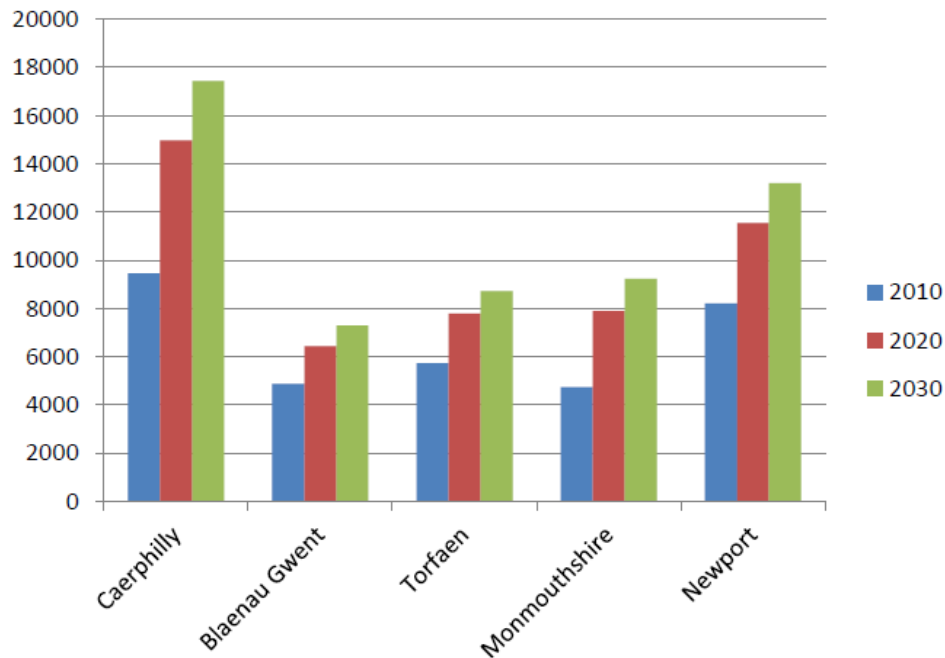
Mae'r graff drosodd yn dangos y rhagwelir y bydd diabetes ymysg oedolion yng Ngwent yn codi i 10.7% yn 2020 ac i 11.9% erbyn 2030, ac y rhagwelir y bydd cyfradd Cymru gyfan yn codi i 10.3% yn 2020 ac i 11.5% erbyn 2030.

²¹ Arolwg Iechyd Cymru

²² Foresight Tackling Obesity: Future Choices Project, Government Office for Science

²³ Cyfrifiad 2011

Projected Prevalence of Type 2 Diabetes by Local Authority Area 2010-2030



Source: Public Health England, 2013 using Association of Public Health Observatories (APHO) Diabetes Prevalence Model, 2010

Mae diabetes Math II wedi cael ei ddisgrifio fel ‘bom yn tician’ i’r gwasanaeth iechyd oherwydd yr achosion cynyddol a’r gofynion disgwylidig ar wasanaethau iechyd a gofal cymdeithasol. Mae diabetes yn gyflwr cronig sy’n newid bywyd ac yn gallu arwain at gymhlethdodau difrifol. Nid oes gwella i ddiabetes, ond mae’n bosibl osgoi’r rhan fwyaf o ddiabetes Math II. Mae’n bosibl lleihau marwolaethau, anabledd a marw cyn pryd oherwydd ddiabetes Math II drwy hunan-reoli priodol, addysg a gofal iechyd. Er mwyn lleihau achosion ac effaith diabetes rhaid mynd i’r afael â’r ddau ffactor risg mwyaf - gordewdra ac anweithgarwch corfforol.

Mae lefel uchel iawn o glefyd cardiofasgwlaidd yng Nghymru. Mae dros 10,000 o farwolaethau’r flwyddyn i’w priodoli i glefydau’r system cylchrediad gwaed, yn cynnwys tua thraean o farwolaethau cyn pryd ymysg gwrywod a chwarter thraean o farwolaethau cyn pryd ymysg benywod. Mae clefyd cardiofasgwlaidd yn cynnwys y canlynol - clefyd cynhenid y galon, clefyd coronaidd y galon, methiant y galon, ffibrilio atrïaidd, adsefydlu cardiaidd, strôc a chlefyd fasgwlaidd ymylol.

Mae digwyddiadau cardiofasgwlaidd cyn pryd sy’n effeithio ar unigolion o dan 75 oed yn gyffredin. O fewn y grŵp clefydau hwn, prif achos unigol marwolaeth yw clefyd coronaidd y galon (ischaemig), a arweiniodd at 4,700 o farwolaethau yn 2010. Mae effaith cymdeithasol amlwg o ran achosion CVD (yn arbennig achosion o ddigwyddiadau cyn pryd) sy’n arwain at lefelau anghymesur o uchel o glefydau’n gysylltiedig â lefelau uwch o amddifadedd economaidd-gymdeithasol.

Mae nifer y marwolaethau o glefyd cardiofasgwlaidd i bob 100,000 o drigolion o fewn Bwrdeistref Sirol Caerffili (307.8 yn 2015) yn uwch na chyfartaledd Cymru (289.2) a’r trydydd uchaf yng Ngwent. Fodd bynnag, mae nifer y marwolaethau wedi bod yn gostwng yn raddol ers 2011.

Mae cancer yn un o brif achosion afiechyd a bydd tua 4 o bob 10 o bobl yn cael diagnosis o ganser yn ystod eu hoes. Mae nifer o ffactorau'n dylanwadu ar risg unigolyn o ddatblygu cancer, rhai na ellir eu haddasu (fel oed, rhyw, gwneuthuriad genynnol). Fodd bynnag, amcangyfrifwyd bod ffactorau risg fel defnyddio tybaco, diet, anweithgarwch corfforol ac yfed alcohol yn cyfri am tua 4 i bob 10 o bob cancer. Mae anghydraddoldebau ar draws y boblogaeth o ran achosion o ganser a goroesi ar gyfer rhai canserau - mae'r rhai â lefelau uwch o amddifadedd economaidd-gymdeithasol yn fwy tebygol o arddangos symptomau canserau newydd, ac maent yn llai tebygol o oroesi na'r rhai sy'n fwy cefnog.

Roedd nifer y cofrestrïadau cancer (gwrywod) i bob 100,000 o'r boblogaeth o fewn Bwrdeistref Sirol Caerffili yn 2014 yr uchaf ar draws yr holl awdurdodau lleol yn rhanbarth Gwent - 766.4, ac roedd yn uwch na'r ffigwr o 697.3 ar gyfer Cymru gyfan. Roedd y ffigwr hwn hefyd yn uwch nag unrhyw flwyddyn arall ers 2010 i Fwrdeistref Sirol Caerffili.²⁴

Nifer y cofrestrïadau cancer (benywod) i bob 100,000 o'r boblogaeth o fewn Bwrdeistref Sirol Caerffili yn 2014 oedd 583.5, yr ail ffigwr uchaf yn rhanbarth Gwent ar ôl Blaenau Gwent (623.5) roedd yn uwch na'r ffigwr o 560.3 ar gyfer Cymru gyfan. Eto roedd y ffigwr hwn hefyd yn uwch nag unrhyw flwyddyn arall ers 2010 i Fwrdeistref Sirol Caerffili.²⁵

Tra mai'r duedd gyffredinol yw gweld cynnydd yn yr achosion o ganser yn lleol ac yn genedlaethol, mae cyfraddau goroesi wedi gwella ac mae cyfraddau marwolaeth wedi gostwng, yn bennaf oherwydd y datblygiadau mewn triniaethau a chanfod cancer yn gynt.

Y gyfradd marwolaethau oherwydd cancer i bob 100,000 o'r boblogaeth o fewn Sirol Caerffili yn 2015 oedd 307.7, sy'n uwch na chyfartaledd Gwent (285.8) a Chymru (278.4), a'r uchaf ymysg yr awdurdodau lleol yn rhanbarth Gwent. Fodd bynnag, mae marwolaethau oherwydd cancer o fewn Bwrdeistref Sirol Caerffili wedi gostwng ychydig ers 2010.²⁶

Erbyn 2035 rhagwelir y bydd nifer y bobl 65+ oed â dementia yn y fwrdeistref sirol yn cynyddu o 2,000 yn 2013 i tua 4,000 erbyn 2035. Rhagwelir mai hwn fydd y nifer uchaf drwy Went, fel y dengys y siart trosodd²⁷. Mae'r cynnydd hwn yn gysylltiedig â chynnydd mewn disgwyliad oes fydd yn arwain at ganran uwch o bobl hŷn yn y boblogaeth.

²⁴ Deall Llesiant Lleol: Data cryno ar gyfer Bwrdeistref Sirol Caerffili, Uned Ddata Cymru

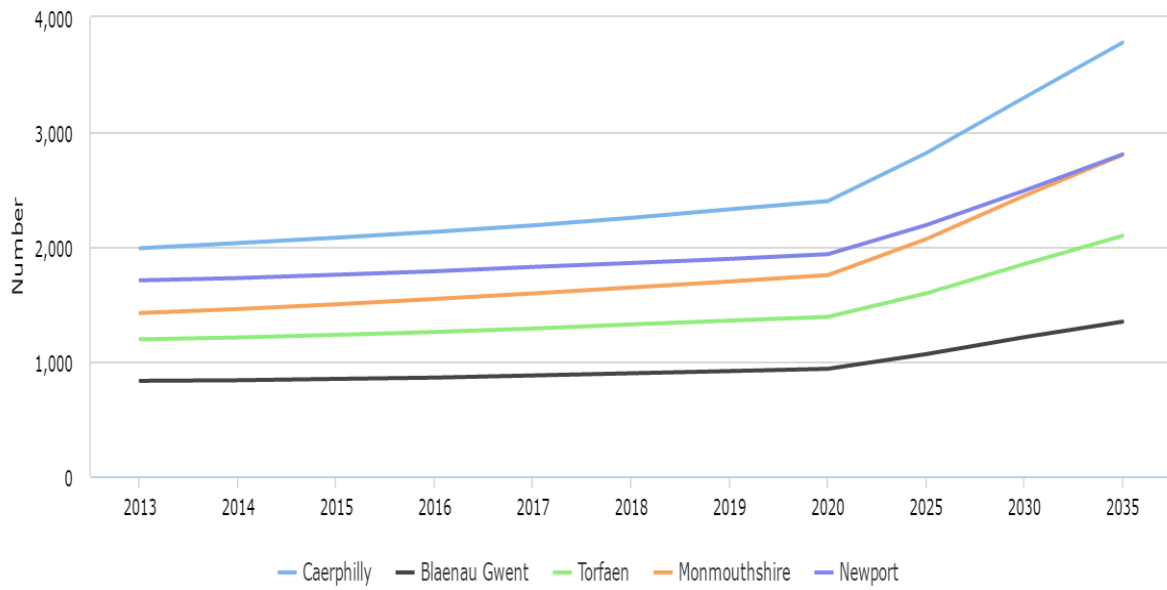
²⁵ Deall Llesiant Lleol: Data cryno ar gyfer Bwrdeistref Sirol Caerffili, Uned Ddata Cymru

²⁶ Deall Llesiant Lleol: Data cryno ar gyfer Bwrdeistref Sirol Caerffili, Uned Ddata Cymru

²⁷ Deall Llesiant Lleol: Data cryno ar gyfer Bwrdeistref Sirol Caerffili, Uned Ddata Cymru

Rhagweld nifer y bobl 65+ oed â dementia ar gyfer awdurdodau lleol Gwent 2013 i 2035

Predicted number of people aged 65+ years with dementia



Source: Welsh Government (WG)