



Ysgolion 21ain Ganrif

Mae cynlluniau uchelgeisiol wedi cael eu datblygu gan Gyngor Bwrdeistref Sirol Caerffili i wella darpariaeth addysg ar draws yr ardal ac adeiladu ysgolion newydd sy'n addas ar gyfer yr 21ain Ganrif.

Mae prif ymarfer ymgynghoriad yn cael ei wneud ar hyn o bryd i chwilio am farnau ar 'Gyfnod 1' o'r Rhaglen Rhesymoli Ysgolion Cyfun y cyngor sy'n perthyn i ardal Gorllewin Islwyn.

Bydd Cyfnod 1 yn canolbwyntio ar Ysgolion Cyfun Coed Duon, Oakdale a Phontllan-fraith. O dan y cynigion, bydd ysgol newydd yn lle Oakdale a Phontllan-fraith fel bod Gorllewin Islwyn wedyn yn cael ei wasanaethu gan Ysgol Gyfun Coed Duon a'r ysgol newydd. Mae'r Cyngor wedi diogelu cyllid o £20 miliwn i ddarparu'r prosiect cyffrous hwn a fydd yn cynnwys adolygiad o'r dalgylch.

Dywedodd Cyng. Rhianon Passmore, CBSC aelod cabinet dros addysg, "Mae'r rhain yn gynlluniau cyffrous iawn ar gyfer dyfodol addysg yn yr ardal. Os ydynt yn cael eu cytuno, bydd disgyblion yn gallu mwynhau cyfleusterau addysgol o'r radd uchaf mewn adeiladau modern, addas i'w defnyddio."

"Rwy'n siŵr bydd rhieni lleol a'r gymuned ehangach yn croesawu'r newyddion ac yn cydnabod y cyfle cyffrous mae

hyn yn cyflwyno i ddisgyblion nawr ac yn y dyfodol."

Cyflwynodd y cyngor raglen ar gyfer gwelliannau adeiladu ysgol i Lywodraeth Cymru yn 2011 fel rhan o'i chynnig cyllid 'Ysgolion yr 21ain Ganrif'. Mae Llywodraeth Cymru yn darparu 26 miliwn ac mae'r cyngor hefyd yn darparu'r un cyfanswm cyfatebol. Disgwylir y bydd y cyllid ar gael dros gyfnod o bum mlynedd o 2014.

Rhan allweddol arall o'r rhaglen Ysgolion 21ain Ganrif yw gwella darpariaeth cyfrwng Cymraeg o fewn y fwrdeistref sirol. O'r blaen, dim ond un ysgol uwchradd Gymraeg oedd yn yr ardal - Ysgol Gyfun Cwm Rhymni yn Nhrelyn. Mae'r cyngor nawr yn datblygu cyn-safle Ysgol Gyfun Sant Ilan yng Nghaerffili ar gyfer ysgol gyfun Gymraeg newydd o'r enw Y Gwyndy.

Am fwy o wybodaeth am Raglen 21ain Ganrif, cysylltwch â Sara Powell ffôn:

01443 864355; e-bost: powelsm@caerffili.gov.uk



Delwedd cyfrifiadur o'r ysgol arfaethedig newydd yn Oakdale.

2013 - Blwyddyn o gyflawniadau!

Dros y 12 mis diwethaf bu llawer o ddatblygiadau cadarnhaol ar draws y fwrdeistref sirol ac mae'r rhain yn helpu i ddod â manteision gwirioneddol i'n cymunedau. Dyma rai enghreifftiau o'r llwyddiannau hyn.

Yn lanach a gwyrddach

- Rydym yn parhau i arwain y ffordd yng Nghymru gyda Chyfradd Ailgylchu o **60.44%** (Ebrill-Medi 2013).
- Enillodd ein tîm rheoli gwastraff **5** gwobr genedlaethol fawreddog yn 2013.
- Mae **76** ysgol wedi ymrwmo i gymryd rhan mewn Menter Ailgylchu Batris newydd.
- Mae **61** hefyd wedi dod yn Eco-Ysgolion ac yn falch i arddangos 'Y Faner Werdd'.
- Lansio gwefan ryngweithiol newydd sef Plant Ewch yn Wyrdd!
<http://your.caerphilly.gov.uk/kidsgogreen/cy>



Cludiant

- Mynediad i bawb - mae **100%** o groesfannau pelican a phâl, **90%** o gyffyrdd â signal gyda chyfleusterau i gerddwyr a **94%** o groesfannau sebra yn cydymffurfio gyda'r anghenion i bobl anabl.
- Mae gwelliannau mawr ar hyd Rheilffordd Cwm Rhymni, gan gynnwys adeiladu gorsaf newydd yn Eneu'r-glyn/Parc Churchill.
- Mae tua **14,000** o aelwydydd wedi'u targedu i gymryd rhan mewn gwasanaeth Cynllunio Teithio Personol.
- Mae **1,523** o blant ysgol wedi cwblhau gwersi Kerbcraft yn y flwyddyn academiaidd 2012/13 er mwyn gwella ymwybyddiaeth o ddiogelwch ar y ffyrdd.
- Cafodd **8,906** o dyllau ffordd eu llenwi ac ail-wynebwyd **70.9km** o ffyrdd.



Lle mwy diogel i fyw

- Gostyngiad o **31%** mewn achosion o ymddygiad gwrthgymdeithasol a gofnodwyd gan yr heddlu ar gyfer 2012/13.
- **64%** o'r rhai a ymatebodd i'r Arolwg Cartrefi 2013 cytunwyd bod y cyngor a'r heddlu yn delio â throsedd ac ymddygiad gwrth - gymdeithasol.
- Rhoddwyd allan **438** hysbysiad cosb benodedig ar gyfer baw cw'n a throseddau sbwriel (o'i gymharu â 159 y flwyddyn flaenorol).
- Mae **327** o bobl wedi derbyn cefnogaeth a chyngor gan Bencampwr Dioddefwyr Caerffili Saffach.
- Cyflwynwyd **38** Parth Galw Heb Wahoddiad ar draws y fwrdeistref sirol i ddiogelu rhai o'n trigolion mwyaf agored i niwed.
- **148** o gamerâu teledu cylch cyfyng yn monitro ac yn rhoi sylw i 28 canol tref a phentref gwahanol ar draws y fwrdeistref sirol.
- **£1.2million** - y swm y mae ein tîm Safonau Masnach wedi helpu defnyddwyr i gael yn ôl fel iawndal a gorfodi eu hawliau mewn perthynas â nwyddau diffygiol a gwasanaethau is-safonol.



Hwb i dwristiaeth

- Denodd y fwrdeistref sirol **1,602,500** o ymwelwyr yn 2012, gan gynhyrchu tua **£97.66M** ar gyfer yr economi leol.
- Llwyddiant y Tŷ Weindio - fe wnaeth torfeydd enfawr fwynhau'r atyniadau proffil uchel megis 'Talcen Glo' ac arddangosfa'r 'Titanic'.
- Llancaiach Fawr - Mae gwaith yn dechrau o ddifrif yn Ionawr 2014 ar y prosiect gwerth **£1,064,100** a ariennir gan Gronfa Treftadaeth y Loteri a Chadw, er mwyn gwella mynediad i'r Maenordy.
- Sefydliad Coed Duon - mae'r gwaith o adnewyddu Sefydliad Coed Duon bron wedi'i gwblhau. Bydd cost y gwelliannau cyfanswm bron i **£1million** sydd wedi trawsnewid ymddangosiad allanol a mewnlol y cyfleuster celfyddydau poblogaidd hwn.
- Ymwelodd **220,000** o bobl canolfan ymwelwyr Ffordd Goedwig Cwmcarn gyda llwybr traws-gwlad a beicio-lawr-y-rhiw newydd arfaethedig.



Gwella Cartrefi Caerffili

- Cynllun gwella gwerth dros **£200 miliwn** er mwyn trawsnewid tai cyngor ar draws yr ardal fel rhan o Safon Ansawdd Tai Cymru.
- Cyfanswm gwariant (Ebrill-Medi 2013) o tua **£3.3 million**.
- Mae'r gwaith a wnaed yn 2013 yn cynnwys **231 Cegin**, **115 Ystafell Ymolchi**, **200 darn** o waith ail-wifrennu a **74 system gwresogi**.



Llwyddiannau'r Llyfrgell

- Gwelliannau Llyfrgell yn Aberbargod, Abercarn, Bedwas a Threcelyn a chwbhau'r safle blaenllaw newydd yng Nghaerffili.
- **896,022** o ymweliadau corfforol a 'rhithwir' i Lyfrgelloedd lleol.
- **644,582** o lyfrau a deunyddiau eraill yn cael eu benthyg gan gwsmeriaid.
- **94,976** awr o ddefnydd cyfrifiadur cyhoeddus yn y Llyfrgelloedd lleol.
- Prynwyd **42,627** o lyfrau ac eitemau eraill ar gyfer Llyfrgelloedd yn 2012/13.



Byddwch yn ffit - Byddwch yn egniol

- Cafodd bron i **£500,000** ei fuddsoddi mewn gwelliannau yng Nghanolfannau Hamdden Rhisga, Trecelyn, Cefn Fforest, Tredegar Newydd a Heolddu.
- Mae gan dros **100,000** o drigolion Cerdyn Smart erbyn hyn. Bob tro y maent yn ymweld â'u Canolfan Hamdden leol y maent yn ennill pwyntiau SmartReward newydd.
- Mae ffigwr anhygoel o **1.25 miliwn** o ymweliadau wedi cael eu gwneud i Ganolfannau Hamdden yn 2012/13, sef **11%** yn fwy nag yn 2011/12.
- Cymerodd **96%** o'n hysgolion ran yn yr Arolwg Chwaraeon Ysgol Chwaraeon Cymru yn 2013. Mae'n dangos bod **63%** o blant yn mwynhau gwersi AG 'llawer' a ffigwr anhygoel o **74%** o blant yn chwarae chwaraeon tu allan i'r ysgol.



Cymunedau'n Gofalu

- **£48.1 million** - y swm a wariwyd ar wasanaethau Gofal Cymdeithasol i Oedolion.
- Dywedodd **81%** oedolion a holwyd bod derbyn gwasanaeth wedi gwneud gwahaniaeth mawr i'w bywydau.
- Llofnododd CBSC y **Datganiad Dulyn 2013** ar gyfer Cymunedau a Dinasoedd sy'n Gyfeillgar i Bobl Mewn Oed.
- **£19.3 million** - y swm a wariwyd ar wasanaethau Gofal Cymdeithasol i Blant yn 2012/13.
- Dywedodd **88%** o'r Plant sy'n Derbyn Gofal wrthym eu bod yn teimlo bod eu Gweithiwr Cymdeithasol yn gwranddo ar yr hyn a ddywedwyd.
- Cynhyrchwyd **£168,000** o incwm ychwanegol ar gyfer cleientiaid gan Dîm Mwyhau Incwm CBSC.
- Agor y sefydliad preswyl newydd i blant a phobl ifanc ym mwrdeistref sirol Caerffili.



Marciau uchaf ar gyfer Addysg

- Gwariwyd **£10.5 miliwn** ar welliannau ysgolion ar draws y fwrdeistref sirol.
- Cyrhaeddodd **92.4%** o ddisgyblion drothwy Lefel 1 (5 TGAU A-G); **69.1%** yn cyrraedd trothwy Lefel 2 (5 TGAU A-C); **46.3%** yn cyrraedd trothwy Lefel 2+ (5 TGAU yn cynnwys Saesneg / Cymraeg iaith gyntaf a Mathemateg).
- Cyrhaeddodd **96.2%** trothwy Lefel 3 Lefel A.
- Agorodd ysgol Gymraeg newydd yn Y Gwyndy yng Nghaerffili.
- Cychwynnwyd yr ymgynghoriad ar gynigion uchelgeisiol Ysgolion yr 21ain Ganrif.
- Y Gwasanaeth Ieuencid yn ymgysylltu ag **8816** o bobl ifanc.
- **1317** o bobl ifanc yn cyflawni dysgu achrededig.
- **5256** o oedolion wedi cofrestru ar gysiau addysg gymunedol.



Eich Newslin

"Cynhyrchir Newslin gan y cyngor i ddod â'r newyddion a'r wybodaeth ddiweddaraf atoch o ar draws y fwrdeistref sirol. Rydym yn awyddus i glywed eich sylwadau am y cyhoeddiad a byddwn yn croesawu unrhyw adborth. Cysylltwch â fi os oes unrhyw ymholiadau gennych am y wybodaeth sydd wedi ei chynnwys yn Newslin a byddaf yn danfon eich sylwadau ymlaen at yr adran berthnasol. **Cofwch** - cewch fersiynau sain a phrint bras o Newslin ar gais."

Stephen Pugh - Golygydd e-bost: pughs@caerffili.gov.uk **Post:** Uned Gyfathrebu, Tŷ Penallta, Parc Tredomen, Ystrad Mynach, Hengoed, CF82 7PG.

Ysgol Uwch Cwmcarn yn dychwelyd adref

Mae disgyblion a staff Ysgol Uwch Cwmcarn wedi dychwelyd adref ar gyfer dechrau'r tymor newydd.

Gweithiodd y cyngor yn agos gydag arweinwyr yr ysgol i sicrhau cyfnod pontio esmwyth o'i llety dros dro yng Nglyn Ebwy yn ôl i'r safle ysgol yng Nghwmcarn.

Ail-agorodd yr adeilad ar Ddydd Llun y 6ed o Ionawr ac mae holl gymuned yr ysgol yn falch i fod nôl. Dywedodd y Brifathrawes Jacqui Peplinski: "Roedd yn wych i groesawu staff a disgyblion

adref i Gwmcarn a hoffwn ddiolch i bawb sydd wedi gweithio'n galed a'u hymrwymiad dros y misoedd diwethaf."

Dywedodd y Cyng. Rhianon Passmore, Aelod Cabinet dros Addysg Gydol Oes: "Mae dychwelyd i Gwmcarn yn nodi diwedd 12 mis heriol i bawb a oedd yn ymwneud â hyn, ond diolch i'n gweithio ar y cyd, rydym wedi delio a'r materion a gall yr ysgol nawr symud ymlaen."

Am fwy o wybodaeth am Ysgol Uwch Cwmcarn ewch i www.cwmcarnhigh.co.uk



Cyng. Rhianon Passmore yn rhoi'r allwedd i Brifathrawes Ysgol Uwch Cwmcarn Jacqui Peplinski, gyda Llywodraethwr Ysgol ac Aelod Abercarn Cyng. Denver Preece a Chadeirydd y Llywodraethwyr Gareth Thomas wrth law.

Bathodynau Glas Gwella ein gwasanaeth

Mae'r cyngor yn gwella'r ffordd y mae'n delio gyda cheisiadau ar gyfer Bathodynau Glas er mwyn gwneud y gwasanaeth yn fwy effeithlon i bobl leol.

O Ddydd Llun 6ed o Ionawr 2014 rhaid i bob cais gael ei wneud yn bersonol cyn i gais Bathodyn Glas gael ei ystyried i'w gymeradwyo. Bydd hyn yn sicrhau fod gwell asesiadau yn gallu cael eu gwneud ac mae Bathodynau Glas ond yn cael eu cyhoeddi i bobl sy'n gymwys.

Bydd trigolion cymwys yn gallu ymweld ag unrhyw un o safleoedd Gwasanaethau Cwsmer y cyngor - gan gynnwys ein safle newydd yng Nghaerffili sy'n agored o'r 6ed o Ionawr.

Caiff system apwyntiadau ei gyflwyno i helpu lleihau amserau aros a sicrhau fod cwsmeriaid sydd angen asesiad yn cael dewis o ran amser a lleoliad sy'n addas iddynt.

Os ydych eisiau gwneud cais am Fathodyn Glas neu os oes gennych unrhyw ymholiadau yn ymwneud â'r cynllun, cysylltwch â ni ar ein **rhif ffôn newydd 01443 866571**.

Os ydych yn ddaliwr/wraig Bathodyn Glas ar hyn o bryd ac eisiau adnewyddu eich Bathodyn Glas, cysylltwch â ni ar 01443 866571 tua phedair wythnos cyn i'ch bathodyn presennol derfynu.



Delwyr metel scrap yn cael eu targedu

Fel rhan o ddiwrnod ymgyrch cenedlaethol, ymunodd Heddlu Gwent a Chyngor Bwrdeistref Sirol Caerffili ar Ddydd Iau'r 5ed o Ragfyr i dargedu lladrata metel a chodi ymwybyddiaeth o'r ddeddfwriaeth trwyddedu newydd ar gyfer delwyr metel sgrap.



Mae'r Ddeddf Delwyr Metel Sgrap 2013 newydd, a ddaeth i rym ym mis Hydref eleni yn golygu bydd delwyr, pan maent yn gwneud cais am drwydded oddi wrth yr awdurdod lleol, yn gorfod profi eu bod yn berson addas cyn iddynt dderbyn trwydded.

Bydd casglwyr yn derbyn trwydded sy'n cynnwys ffotograff presennol o'r deliwr a bydd rhaid i gopi cael ei arddangos ar unrhyw gerbyd a ddefnyddir. Bydd rhaid i ddeliwr sydd â thrwydded safle arddangos copi ar bob safle sydd wedi ei nodi yn y drwydded. Ym mhob achos, rhaid i ddelwyr gadw cofnod o'r trafodion am dair blynedd.

Fe welodd y diwrnod ymgyrchu delwyr metel sgrap yn cael eu stopio ar draws Abercarn a, tra'r canolbwynt oedd codi ymwybyddiaeth o'r ddeddfwriaeth newydd, cafodd y delwyr hefyd eu gwirio eu bod yn cydymffurfio gyda'r Ddeddf Delwyr Metel Sgrap 2013.

Mae targedu lladrata metel yn flaenoriaeth ar gyfer Heddlu Gwent, ac oherwydd hyn, ym mis Ebrill 2011 cafodd 'Operation Ignite' ei sefydlu - ymgyrch penodol Gwent, a ddaeth yn rhan o fenter genedlaethol o'r enw 'Operation Tornado'. Trwy'r ymgyrch, gweithiodd Heddlu Gwent mewn partneriaeth gydag amryw o asiantaethau gan gynnwys VOSA (Yr Asiantaeth Gwasanaethau Cerbydau a Gweithredwyr), Adran Gwaith a Phensiynau, Heddlu Trafnidiaeth Prydain, Safonau Masnach, Iechyd yr Amgylchedd a Chyllid a Thollau Ei Mawrhydi.

Yn arwain yr ymgyrch, mae Sarsiant Simon Clark yn esbonio: "Mae'r diwrnod o ymgyrch hwn yn amlygu ynghyd â'n hasiantaethau partner ein bod yn dal i aflonyddu'r math hwn o weithgaredd troseddol yng Nghaerffili ac ar draws Gwent.

Mae lladrata metel yn gostwng yn ardal Heddlu Lleol Caerffili ond byddwn yn parhau i dargedu'r troseddwyr sy'n lladrata metel sgrap."

Dywedodd Cyng. David Poole, Aelod Cabinet dros Wasanaethau Cymunedol a Hamdden Cyngor Bwrdeistref Sirol Caerffili, "Rwyf wrth fy modd yn gweld fod yr ymgyrch-ar-y-cyd hon wedi bod yn llwyddiant yn atgyfnerthu'r neges fod yn rhaid i ddelwyr metel sgrap a gweithredwyr safle gynnal y trwyddedau cywir a chadw cofnodion cywir. Mae hyn yn enghraifft dda arall o fudd gweithio mewn partneriaeth a bydd ein timau Safonau Masnach ac Iechyd yr Amgylchedd yn parhau i weithio gyda Heddlu Gwent i fynd i'r afael â throsedd yn y fwrdeistref sirol."

ROEDD Y CANLYNIADAU YN CYNNWYS:

- 1 person wedi'i arestio am beidio talu dirwy.
- 2 cerbyd wedi eu cadw am ddefnyddio diesel coch - bydd perchennogion y cerbyd nawr yn cael dirwy.
- 2 llwyth o fetel scrap wedi eu cadw.
- 3 person wedi eu dal am beidio cadw cofnodion, sy'n mynd yn erbyn y Ddeddf Delwyr Metel Sgrap 2013.
- 9 gwaharddiad gan VOSA - diffygion wedi eu darganfod yn y cerbydau a oedd yn golygu atgyweiriadau adferiad neu ochr yr heol yn syth ar bob cerbyd cyn eu bod yn cael mynd nôl ar yr heol. (roedd gan 1 cerbyd 14 nam ac roedd mewn cyflwr mor beryglus cafodd ei sgrapio gan y perchennog).
- Cafodd 8 tocyn cosb benodol eu rhoi - ar gyfer troseddau traffig fel peidio gwisgo gwregys diogelwch.
- 5 cyfeiriad wedi eu gwneud gan Adran Gwaith a Phensiynau am droseddau budd-daliadau.
- 20 o fodurwyr wedi cael prawf anadl - roedd pob un yn ganlyniadau negyddol.
- 3 person wedi cael eu cyfnewid yn ymwneud â materion gwastraff.
- 2 person wedi derbyn llythyron rybudd yn ymwneud â'r defnydd o uchelseinydd yn y stryd cafodd.
- 1 person ei wastraff (gan gynnwys sgrap) wedi symud.



Diwrnod ym mywyd...

Gweithiwr Lleoli Oedolion/Rhannu Bywydau



Fel Gweithiwr Lleoli Oedolion Rhannu Bywydau, mae Sam yn cefnogi gofalyddion oedolion cymeradwy sy'n rhoi cymorth i oedolion sy'n agored i niwed gydag ystod o anghenion, yn eu helpu i fyw bywydau gweithredol yn eu cymuned.

Mae'r Cynllun Lleoli Oedolion Rhannu Bywydau De Ddwyrain Cymru, yn gweithio ar draws siroedd Caerffili, Blaenau Gwent, Casnewydd, Torfaen, Sir Fynwy a Merthyr Tudful, gan gynnig tri phrif wasanaeth: gofal tymor hir, gofal seibiant a chymorth sesiynol.

Dyma sut mae Sam yn cefnogi Gofalyddion Lleoli Oedolion yn eu cymunedau neu o'u cartrefi eu hunain mewn diwrnod arferol:

8.30am "Rwy'n cyrraedd gwaith ac yn mynd trwy fy e-byst, edrych ar unrhyw waith papur amlwg ac edrych ar fy rhestr gwaith. Rwy'n siarad gyda fy rheolwr llinell i drafod fy llwyth gwaith ac unrhyw faterion. Rwyf hefyd yn treulio amser yn asesu fy amserlen, ac aildrefnu unrhyw gyfarfodydd sydd angen cael eu canslo oherwydd apwyntiadau brys.

9.30am Heddiw rwy'n mynd dros adolygiad gofalydd blynyddol. Rwyf wedi gwneud ymweliadau yn barod gyda'r gofalyddion i gasglu'r wybodaeth; mae'r adolygiad yn crynhoi'r gwaith sydd wedi cael ei wneud gan y gofalydd dros y flwyddyn yn cefnogi oedolion sy'n agored i niwed. Bydd yr adolygiad hwn yn cael ei gymryd at Banel Lleoli Oedolion Annibynnol, sy'n cynnwys pobl broffesiynol ledled y chwe awdurdod lleol.

12.30am Ar ôl cinio cynnar wrth fy nesg a pharatoi gwaith papur ar gyfer fy ymweliadau yn y prynhawn, rwyf allan ar gyfer ymweliad cyswllt gyda Gofalydd Lleoli Oedolion sy'n darparu cymorth sesiynol yn ardal Coed Duon. Rydym yn trafod pobl maent yn cefnogi yn y gymuned gan ddefnyddio cynllun cymorth gofal rydym wedi gwneud o'r blaen. Rwyf hefyd yn gwneud yn siŵr fod y defnyddwyr gwasanaeth yn cael eu cefnogi i gwrdd â'u canlyniadau cynllun gwasanaeth sydd wedi eu cytuno, gall hŷn fod yn unrhyw beth o gwblhau rhestr siopa i goginio pryd o fwyd iachus. Rydym hefyd yn trafod unrhyw weithredoedd neu bryderon sydd efallai ganddynt, a byddaf yn codi'r rhain gyda'r Tîm Rheol Gofal priodol neu bobl broffesiynol iechyd.

3pm Rwyf allan unwaith eto, yn rhoi lifft i ofalydd lleoli oedolion seibiant/hir dymor ar gyfer cyfarfod rhwydwaith yng Nghasnewydd. Rydym yn ymuno gyda defnyddwyr gwasanaeth, staff addysg, gweithwyr cymorth a gweithiwr/wraig cymorth y person. Yn dilyn yr arolygiad, byddaf yn cymryd y defnyddiwr/wraig gwasanaeth a gofalydd nôl adref, a galw nôl yn y swyddfa am un tro olaf i edrych ar fy e-byst cyn mynd adref 6pm.

Mae'n swydd wobrwyl iawn ac rydym yn cwrdd â phob math o bobl ledled De Ddwyrain Cymru; rydym yn rhoi cymorth i oedolion clwyfadwy, gydag ystod o anghenion gan gynnwys pobl a phroblemau iechyd meddwl, pobl ag anableddau corfforol, materion cyffuriau ac alcohol, pobl gydag anableddau dysgu a phobl hŷn sy'n byw yn ein cymunedau. Mae ein gofalyddion yn dod o bob math o gefndiroedd, o bobl yn eu hugeiniau oed sydd wedi priodi'n ddiweddar i bobl hŷn sydd eisiau agor eu cartrefi er mwyn helpu rhywun.

Y brif beth rwyf yn caru am fy swydd yw gwneud gwahaniaeth ym mywyd rhywun. Yn fy rôl, dydw i ddim yn cynnig cymorth rheng flaen ar gyfer defnyddwyr gwasanaeth, ond rwy'n cefnogi gofalyddion lleoli oedolion i helpu ein defnyddwyr gwasanaeth i wneud newidiadau cadarnhaol, datblygu sgiliau newydd, ymgysylltu mewn gweithgareddau newydd a chymryd rhan yn eu cymuned."

Os oes diddordeb gennych mewn gwneud gwahaniaeth mewn bywyd rhywun drwy ddod yn ofalydd lleoli oedolion, cysylltwch â chynllun Lleoli Oedolion Rhannu Bywydau De Ddwyrain Cymru ar **01443 864586**, ebost adultp@caerffili.gov.uk new ewch i www.sewaps.org.uk.

Galw pob perchennog tir

Penderfynodd y Cyngor ym mis Hydref y llynedd i ddechrau gweithio ar yr adolygiad cyntaf o'r Cynllun Datblygu Lleol (CDLI).

Fel rhan o'r adolygiad hwn, mae Cyngor Bwrdeistref Sirol Caerffili yn ceisio ail-asesu potensial datblygu safleoedd yn y fwrdeistref sirol am bob math o ddefnydd tir. Mae'r cyngor yn gwahodd datblygwyr, tîrfeddianwyr ac eraill sydd â diddordeb mewn tir i gyflwyno safleoedd y maent am gael eu hystyried ar gyfer datblygu trwy gyfrwng y broses adolygu'r CDLI. Bydd angen ailgyflwyno unrhyw safleoedd ymgeisiol a gyflwynwyd fel rhan o'r galw am safleoedd ymgeisiol yn 2005/6 neu drwy gamau dilynol y broses flaenorol CDLI fel rhan o'r broses adolygu.

Am fwy o wybodaeth neu i gyflwyno safle, ewch i www.caerffili.gov.uk/cdll - a dilyn y ddolen i Adolygiad Cyntaf y Cynllun Datblygu Lleol. Fel arall, cysylltwch â thîm y CDLI am fwy o wybodaeth ar 01495 235376.

Dylai ffurflenni cyflwyno wedi'u cwblhau cael eu derbyn gan y cyngor heb fod yn hwyrach na **Mawrth 6ed 2014**.



Llwybr beicio newydd yn rhoi hwb i'r dref

Mae beicwyr yn cael eu hannog i fynd mas ar eu beiciau a phedalu llwybr beicio newydd sy'n rhedeg drwy Rymni.

Mae'r llwybr beicio newydd yn cwblhau llwybr o Ysgol Gyfun Rhymini i'r rhwydwaith beicio Cenedlaethol ar ben Cwm Rhymini. Bydd cwblhau y rhan hon o Llwybr Llinellog Cwm Rhymini yn darparu gwell gyfleoedd i gerdded a beicio ar gyfer teithiau lleol ac i gael mynediad at Orsaf Rheilffordd Rhymini ar gyfer teithio yn bellach.

Mae'r cynllun wedi ei ariannu gan Grant Consortiwm Trafnidiaeth Ranbarthol Llywodraeth Cymru a gafodd ei gyflwyno gan Is-adran Gwasanaethau Peirianeg Cyngor Bwrdeistref Sirol Caerffili. Bydd y gwelliant yn helpu plant lleol i ddefnyddio llwybr diogel i'r ysgol a mabwysiadu dull byw iachus. Gall ddisgyblion nawr gael mynediad at ddarpariaeth llwybr beicio yn yr ardal o'r holl ysgolion agos ar hyd y llwybr sy'n cynnwys Ysgol Gynradd Abertyswg, Ysgol Gynradd Pontlotyn, Ysgol Gynradd Bryn Awel, Ysgol y Lawnt, Ysgol Gynradd Rhymini Uchaf ac Ysgol Gyfun Rhymini.

Dyweddodd Cyng. Tom Williams, Aelod Cabinet dros Briffyrdd, Cludiant a Pheirianeg Cyngor Bwrdeistref Sirol Caerffili "Mae sicrhau fod ein plant yn gallu teithio'n ddiogel i'r ysgol yn eithaf pwysig a bydd y llwybr newydd hwn yn galluogi disgyblion sy'n mynychu ysgolion ar hyd y llwybr i wneud taith heb berygl i'r ysgol os ydynt yn cerdded neu'n beicio. Gobeithiaf y bydd y gymuned gyfan yn croesawu'r llwybr newydd hwn fel modd iachus ac amgylcheddol gyfeillgar o deithio yn yr ardal leol."

Cynnydd canolfan chwaraeon blaengar

Mae prosiect cyffrous i adeiladu cyfleuster chwaraeon o'r radd flaenaf yn Ystrad Mynach ar y gweill.

Mae Canolfan Rhagoriaeth Rygbi/Pêl-droed Cyngor Bwrdeistref Sirol Caerffili £6.8 miliwn newydd, sy'n cynnwys caeau chwarae 3G rygbi a phêl-droed a champfa, yn cael ei ddatblygu ar hyn o bryd ar gyn-safle Ysbyty Ystrad Mynach.

Mae cyfnod cyntaf y prosiect i ddymchwel adeiladau'r ysbyty gynt ar y safle wedi cael ei gwblhau, tra bod adeiladu'r ddau brif safle, ffurfio'r caeau rygbi a phêl-droed newydd ac adeiladu'r cyfleusterau newid, ystafell cyflyru a chyfleuster cymunedol wedi cychwyn yn barod.

Disgwylir y bydd y cae rygbi 3G yn cael ei osod yn y Flwyddyn Newydd, a disgwylir y bydd adeiladu'r cae pêl-droed 3G yn dilyn ddim yn hir ar ôl hynny.



Fel rhan o gynigion defnydd ar gyfer y cyfadeilad, bydd partneriaid allweddol fel Dreigiau Gwent, Undeb Rygbi Cymru a Chlwb Pêl-droed Dinas Caerdydd yn rhannu'r cyfleuster yn ystod y dydd rhwng Dydd Llun a Dydd Gwener, tra bydd clybiau cymunedol yn defnyddio'r Ganolfan Rhagoriaeth Rygbi/Pêl-droed yn y nosweithiau a'r penwythnosau.

Dywedodd Cyng. David Poole, Aelod Cabinet dros Wasanaethau Cymunedol a Hamdden Cyngor Bwrdeistref Sirol Caerffili "Mae'r Ganolfan Rhagoriaeth Rygbi/Pêl-droed newydd wir yn mynd i roi bwrdeistref sirol Caerffili ar y map fel lleoliad gwych ar gyfer cyfleusterau chwaraeon o'r radd uchaf. Gall ond fuddio ein timau lleol, rhanbarthol a chenedlaethol i gael cyfleuster rhagorol fel hyn ar ein stepen ddrws."

Ansawdd aer - Dweud eich dweud!

Gwahoddir trigolion i gymryd rhan mewn ymgynghoriad am ansawdd aer yng nghanol tref Caerffili.

Ym mis Medi 2008, cafodd ardal yng nghanol tref Caerffili ei ddynodi fel 'Ardal Rheoli Ansawdd Aer' ar ôl i lefelau uwch na'r arfer o nitrogen deuocsid (llygrydd sy'n ymwneud â thraffig) gael ei fonitro yn yr ardal.

Yn fwy diweddar, mae ardaloedd eraill yn ac o amgylch canol tref Caerffili hefyd wedi dangos lefelau nitrogen deuocsid yn uwch na'r lefel arferol, ac ym mis Tachwedd llynedd, cafodd 'Ardal Rheoli Ansawdd Aer' ei estyn i gynnwys hefyd rhannau o Heol Nantgarw a Heol Ton-y-Felin.

Mae 'cynllun gweithredu' ansawdd aer wedi cael ei ddatblygu, ac mae'r cyngor yn galw ar drigolion i ddweud eu dweud ar y ddogfen bwysig hon.

Gellir dod o hyd i gopi o'r cynllun gweithredu drafft a manylion am sut y gall trigolion ddweud eu dweud ar wefan y cyngor: www.caerffili.gov.uk. Y dyddiad cau yw'r 5ed o Fawrth.

Gallwn hefyd gwneud ein rhan i helpu lleihau llygredd a helpu gwella ansawdd aer. Mae rhai awgrymiadau syml yn cynnwys:

- Osgoi defnyddio car ar gyfer teithiau byr lle mae'n bosib
- Osgoi cyflymu injan y car yn ddianghenraid
- Osgoi gadael y car yn segur lle mae'n bosib, dylech ond ddechrau'r peiriant pan rydych yn barod i fynd
- Pam na wnewch ddefnyddio cludiant cyhoeddus?
- Dylech osgoi deunyddiau sy'n llosgi o unrhyw fath

Am wybodaeth bellach am ansawdd aer, neu i wneud cais am gopi caled o'r ymgynghoriad, cysylltwch â Maria Godfrey ar **01495 235279** neu e-bostiwch godfrm@caerffili.gov.uk

Cydnabod Gwirfoddolwyr chwaraeon ysbrydoledig

Cafodd cyflawniadau hyfforddwy a gwirfoddolwyr chwaraeon ledled Bwrdeistref Sirol Caerffili eu datlu mewn seremoni gwobrwyo arbennig gydag arwr Scrum V Rick O'Shea, Athletwraig Parolympaidd, Hollie Arnold a Maer Cyngor Bwrdeistref Sirol Caerffili, Cyng. Michael Gray.

Ar Ddydd Mercher 27ain o Dachwedd cynhaliwyd Noson Gwobrwyo Gwirfoddolwyr Chwaraeon Caerffili er mwyn gwobrwyo'r gwirfoddolwyr a'r hyfforddwy sy'n rhoi cymaint o'u hamser yn ysbrydoli pobl i gymryd rhan mewn chwaraeon.

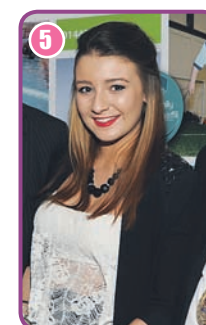
Roedd chwe enillydd wedi cael eu cyhoeddi yn ystod y noson:

- Gwirfoddolwraig Ifanc y Flwyddyn - **Holly Horton** 1
- Gwirfoddolwr y Flwyddyn - **Tyler Smith** 2
- Hyfforddwr y Dyfodol y Flwyddyn - **Jack Mullen** 3
- Hyfforddwraig y Flwyddyn - **Lowri Edwards** 4
- Hyfforddwraig i Athletwyr Anabl y Flwyddyn - **Katie Bunston** 5
- Gwobr Cyflawniad Arbennig - **Tom Morgan** 6

Cyflwynodd y Cyng. Dave Poole, Aelod Cabinet dros Wasanaethau Cymunedol a Hamdden y Wobr Gwirfoddolwr/wraig Ifanc y Flwyddyn a dwedodd, "O fewn Cyngor Bwrdeistref Sirol Caerffili, un o'n blaenoriaethau yw gwella ymwybyddiaeth, mynediad, amrywiaeth a defnydd cyfleusterau hamdden, cymunedol a chwaraeon. Gallwn ond wneud hyn drwy waith caled ac ymrwymiad ein Tîm Gwasanaethau Chwaraeon a Hamdden, ac wrth gwrs chi; yr hyfforddwy a'r gwirfoddolwyr sy'n ysgogi, mentora a hyfforddi pobl yn ein bwrdeistref sirol."



■ Tom Morgan (canol) gyda Rick O'Shea (Ch) a Cyng. Michael Gray.



Cynlluniau mewn lle ar gyfer y Gaeaf!

Mae stoc graean y cyngor wedi cael ei chyflenwi'n llawn - 10,000 o dunelli metrig - fel ein bod wedi paratoi'n dda i fynd i'r afael ag unrhyw broblemau eira a rhew difrifol trwy gydol misoedd y gaeaf.

Yn ychwanegol at y 10,000 o dunelli o halen mewn storfa, mae gan y Cyngor mwy nag **800 o finiau halen** ledled y fwrdeistref sirol, sydd eisoes wedi cael eu llenwi yn barod ar gyfer y gaeaf.

Mae'r cyngor hefyd yn ddiweddar wedi derbyn dau gerbyd graeanu newydd, i ychwanegu at ei fflyd, sydd erbyn hyn wedi cyrraedd cyfanswm o **13 cerbyd graeanu** yn barod ar gyfer y gaeaf. Mae rhwydwaith priffyrdd y cyngor yn cynnwys dros **1,150 cilomedr**. Mae taith graeanu safonol yn cynnwys **485 cilomedr** ar hyd **9 llwybr graeanu**. Pan fydd yr amgylchiadau'n codi, mae gan y cyngor **54 o bersonél hyfforddedig** ar gael i ddefnyddio'r 13 o gerbydau arbenigol.

Mae pob taith graeanu safonol yn defnyddio tua **80 tunnell fetrig** o halen, ac ar adegau o dywydd garw, gall y cyngor ddefnyddio hyd at **400 tunnell y dydd**.

Unwaith eto eleni, bydd rhieni a gwarcheidwaid yn gallu cael gafael ar wybodaeth ddiweddaraf am gaeadau ysgolion yn y fwrdeistref sirol drwy ymweld â www.caerffili.gov.uk/caeadauysgolion. I gael rhagor o wybodaeth am drefniadau cynnal a chadw yn y gaeaf ar draws bwrdeistref sirol Caerffili, ewch i www.caerffili.gov.uk/cynnalachadwygaeaf/



Cefnogi ein Lluoedd Arfog

Mae sefydliadau amrywiol sy'n cynrychioli cymunedau ar draws bwrdeistref sirol Caerffili wedi addo cefnogi cymunedau'r Lluoedd Arfog lleol fel aelodau Fforwm Cyfamod Cymunedol y Lluoedd Arfog bwrdeistref sirol Caerffili.

Llynedd, fe wnaeth sefydliadau yn cynnwys y Cyngor, Heddlu Gwent, Bwrdd Iechyd Prifysgol Aneurin Bevan, CMGG, Ymddiriedolaeth Prawf Cymru a sefydliadau eraill gan gynnwys Y Lheng Prydeinig Brenhinol a Chymdeithas y Milwyr, Morwyr, Awyrenwyr a'u Teuluoedd arwyddo Cyfamod Cymunedol y Lluoedd Arfog bwrdeistref sirol Caerffili, cytundeb gwirfoddol o gymorth rhwng cymuned sifiliaid bwrdeistref sirol Caerffili a chymuned y Lluoedd Arfog.

Partneriaid Cyfamod Cymunedol y Lluoedd Arfog bwrdeistref sirol Caerffili dynodedig yw'r Ysbyty Cae 203 (Cymru) sydd ar hyn o bryd yn gwasanaethu yn Afghanistan.

Mae Cyfamod Cymunedol y Lluoedd Arfog wedi ei danategu gan waith dyddiol y Cyngor a'i bartneriaid partner i gyflwyno ac amddiffyn gwasanaethau blaenllaw ar gyfer personél y Lluoedd Arfog (y rhai sy'n gwasanaethu ar hyn o bryd a hen filwr) sydd eu hangen fwyaf.

Mae aelodau cymuned y Lluoedd Arfog nawr hefyd yn gallu cael mynediad at nofio am ddim yn holl sesiynau nofio i'r cyhoedd yng nghanolfannau hamdden y cyngor a mynediad at holl gyfleusterau canolfannau eraill am bris gostyngol.



Dylai unrhyw gwsmer sy'n gallu darparu prawf o wasanaethau presennol (gan gynnwys milwyr wrth gefn) gyda'r Lluoedd Arfog neu brawf eu bod wedi derbyn pensiwn rhyfel neu'n hen filwr a cherdyn smart ganddynt, fynychu'r holl ddsbarthiadau nofio cyhoeddus a dosbarthiadau dyfrol mewn pyllau nofio AM DDIM ac yn gallu cael mynediad at gyfleusterau canolfan hamdden am dâl gostyngol ar draws y fwrdeistref sirol.

Mae prosiectau sy'n dod a'r gymuned leol a chymunedau'r Lluoedd Arfog at ei gilydd hefyd yn cael eu hannog i wneud cais ar gyfer y grant cyllid. Mae Cynllun Grant Cyfamod Cymunedol y Lluoedd Arfog, wedi ei weinyddu gan Y Weinyddiaeth Amddiffyn, sy'n gwneud arian ar gael ar gyfer prosiectau sy'n cryfhau'r cysylltiadau rhwng aelodau o'r gymuned y Lluoedd Arfog lleol a'r gymuned ehangach lle maent yn byw.

Am fanylion pellach am Gynllun Grant Cyfamod Cymunedol y Lluoedd Arfog, cysylltwch â Howard Rees ar **01443 864754** neu e-bostiwch reesh4@caerffili.gov.uk

Am wybodaeth bellach am Gyfamod Cymunedol y Lluoedd Arfog bwrdeistref sirol Caerffili ewch i www.caerffili.gov.uk/cyfamodylluoeddarfog/

Dathlu llwyddiant Balchder Cymunedol

Mae 'Taraggan Educational Gardens' wedi cael eu coroni'n pencampwyr Balchder Bro.

Mae'r gwobrau Balchder Bro blynyddol a noddir gan SEDA (y Grŵp Pecynnu Rhyngwladol Lleol), yn dathlu cyflawniadau unigolion, grwpiau a busnesau sy'n ymdrechu i helpu i wneud Bwrdeistref Sirol Caerffili yn lle mwy gwyrdd, glanach a mwy diogel i bawb.



Nod Campfa Werdd a Meithrinfa Tenantiaid a Phreswylwyr (sef TARAGGAN) yw annog pobl sy'n byw ym Margod Fwyaf i gymryd rhan mewn cadwraeth a garddio drwy ddefnyddio'r safle mannau gwyrdd ar gyfer ymarfer corff a hamdden awyr agored.

Mae TARAGGAN wedi adennill a'i thrawsnewid safle dymchwel i fod yn hafan o weithgarwch ar gyfer yr holl gymuned. Mae'r cynllun pontio'r cenedlaethau wedi helpu ysgogi ffactor teimlad da ymysg trigolion lleol.

Dywedodd Arweinydd Cyngor Bwrdeistref Sirol Caerffili, Cyng Harry Andrews, "Roedd enwebeion eleni o lefel ragorol ac felly wedi gwneud y penderfyniadau'n anodd iawn i'r beirniaid. Llongyfarchiadau i TARAGGAN a'r holl enillwyr eraill sydd wedi cael effaith mor positif ar draws y gymuned gyda'u prosiectau."



Mae rhestr lawn o enillwyr yn cael eu gweld ar www.caerffili.gov.uk/balchderbro

Useful Numbers Rhifau Defnyddiol

MAIN SWITCHBOARD PRIF SWITFSWRDD ☎ 01443 815588	Children's Social Services Gwasanaethau Cymdeithasol i Blant ☎ 0808 100 1727
Minicom Minicom ☎ 01443 873626	Consumer Advice Cyngor i Ddefnyddwyr ☎ 01495 235111
Emergency number for all services: Rhif argyfwng ar gyfer pob gwasanaeth: ☎ 01443 875500 (Out of hours only - Allan o Oriau yn unig)	Council Tax Enquiries Ymholiadau Treth y Cyngor ☎ 01443 863002
Adults' Social Services Gwasanaethau Cymdeithasol i Oedolion ☎ 0808 100 2500	Furniture Recycling Ailgylchu Dodrefn ☎ 01685 846830
StreetPride BalchderStryd ☎ 01443 866566	Housing & Council Tax Benefits Budd-daliadau Tai/Treth y Cyngor New Claims: Rawlau Newydd: 01443 866567 Existing Claimants: Rawlau Preswyl: 01443 864099
Blue Badge Bathodyn Glas ☎ 01443 866571	

Annual Performance Report

The performance of Caerphilly County Borough Council for 12/13 has been documented in a report which shows how the Council has performed against the priorities it set itself, service performance and how it compares against other local authorities.

Positively, six of the Council's eight improvement objectives for 2012/13 were successfully delivered, while work to improve skill levels for children and young people was partially successful. Work to enhance citizen engagement fell behind schedule within the year, but outstanding work in this area has been completed since.

Performance against other authorities has been mixed. Of the 44 indicators used to create the national picture of performance, 13 of those indicators put the Council in the 'upper quartile' of Welsh local authorities, with the same number of indicators putting the Authority in the 'lower quartile' in Wales.

The Council's Performance Report can be found online at www.caerphilly.gov.uk, while paper copies can be viewed at Council receptions and libraries. For more information please contact Ros Roberts, Performance Manager on **01443 864238**.

Night shelter scheme

A scheme that sees the council work with local churches to support rough sleepers is to return for a second year. Seven Churches in the Blackwood and Caerphilly areas will open their doors as part of The Caerphilly Churches Night Shelter initiative.

The scheme commences from Monday 6th January 2014 and runs through until 27th March. Each church will be able to accommodate a maximum of six people and doors will open at 7.00pm, offering rough sleepers a warm meal, a safe place of rest and breakfast in the morning before leaving. Rough sleepers must be referred and cannot arrive unannounced. Referrals must be received by 4pm each afternoon to the Housing Advice Centre.

For more information or to refer a homeless applicant please call David Francis on **01443 873549**, email francd1@caerphilly.gov.uk or contact the Housing Advice Centre on **01443 873552**.

If you would like to volunteer at one of the churches, please contact Reverend Sue Phillips, Church Coordinator on **07817 238608**.

What's ON / Digwyddiadau

www.caerphilly.gov.uk/events • www.caerffili.gov.uk/digwyddiadau

Sign up to receive regular information about local events by e-mailing: events@caerphilly.gov.uk

Risca Male Voice Choir • Côr Meibion Rhisga

18/01 - 7pm
Blackwood Miners' Institute • Sefydliad y Glowyr Coed Duon
With their unique sound quality alongside a varied programme content, visitors to the 'Stute are guaranteed an evening of quality music making. Tickets £7 (£6 concessions). Visit www.blackwoodminersinstitute.com or call to book. Gyda'u sŵn o ansawdd unigryw ynghyd a rhaglen cynnwys amrywiol, roedd ymwelwyr i'r 'Stiwt' yn gallu fod yn sicr o gael noson o ansawdd gerddorol. Tocynnau £7 (£6 consesynau). Ewch i www.blackwoodminersinstitute.com neu ffoniwch i archebu lle. **01495 227 206**

Big Garden Bird Event • Digwyddiad Mawr Adar yr Ardd

25/01 - 11am
Parc Cwm Darran • Parc Cwm Darran
Learn more about the many different birds at Parc Cwm Darran. Also enjoy making bird boxes and feeders and exploring the park. Event is weather dependant. Dysgwch fwy am y gwahanol adar ym Mharc Cwm Darran. Helyd, mwynhewch wneud bocsys adar a pheth bwydo adar ac archwilio'r parc. Mae'r digwyddiad yn dibynnu ar y tywydd. **01945 235 450**



Toy and Train Fair • Ffair Teganau a Thrên

18/02 - 6.30pm - 9pm
Llancaich Fawr Manor • Maenordy Llancaich Fawr
Appealing to both the avid collector and the beginner, the Fair has many tables of high quality new and pre-loved Hornby, Scalextric, Airfix and other well known models and toys available to buy or simply to admire. Entry to Fair - £1.50. Gan apelio at y casglwr awyddus a'r dechreuwr, mae gan y Ffair nifer o fyrdau yn cynnwys Hornby, Scalextric, Airfix, modelau a thegannau adnabyddus newydd a rhai oedd yn eiddo annwyl i rywun yn flaenorol, o ansawdd uchel ar gael i'w prynu neu eu hedmygu. Mynediad i'r Ffair - £1.50. **01443 412248**

Showaddywaddy • 21/02 - 7.30pm

Blackwood Miners' Institute • Sefydliad y Glowyr Coed Duon
Having recently celebrated their 40th anniversary, they have sold more than 20 million records and have toured the world. Their live show features all of their biggest hits, and tickets cost £19. Visit www.blackwoodminersinstitute.com or call to book. Ar ôl dathlu eu 40fed pen-blwydd, maent wedi gwerthu mwy na 20 miliwn o recordiau ac wedi teithio'n byd. Mae eu sioe bysw yn cynnwys yr holl ganeuon mwyaf poblogaidd, a chost tocynnau yw £19. Ewch i www.blackwoodminersinstitute.com neu ffoniwch i archebu lle. **01495 227206**

Court Sessions in the Manor • Sesiynau Llys yn y Maenordy

25/02-28/02 - 10am-5pm
Llancaich Fawr Manor • Maenordy Llancaich Fawr
See 17th Century justice delivered at the iconic Llancaich Fawr Manor. For more information call or visit www.llancaichfawr.co.uk. Gweld cyfiawnder 17eg Ganrif yn cael ei ddangos ym Maenordy eiconig Llancaich Fawr. Am fwy o wybodaeth ffoniwch neu ewch i www.llancaichfawr.co.uk. **01443 412248**



Fat ball making workshop • Gweithdy gwneud Pêl Fraster

28/02 - 12pm-3.30pm
Cwmarn Forest Drive Visitor Centre • Canolfan Ymwelwyr Ffordd Goedwig Cwmarn
Pop along to this drop-in workshop and make your own fat ball for the garden, and help make sure the birds are well fed this winter. Just bring along a yoghurt pot. Suitable for ages 3 plus. Cost 50p per child. Call for more information. Dewch i'r gweithdy galw i mewn yma a gwneud pêl fraster eich hun ar gyfer yr ardd, a helpu gwneud yn siŵr bod yr adar yn cael eu bwydo'n dda yn ystod y gaeaf. Dewch a phot iogwrt. Yn addas ar gyfer plant 3 oed a hyn. 50c seiniog y plentyn. Ffoniwch am fwy o wybodaeth. **01495 272001**

St David's Day Walk • Taith Gerdded Dewi San

01/03 - 11am
Parc Cwm Darran • Parc Cwm Darran
Enjoy a stroll around the northern Darran Valley, taking in the views up to the Carreg Maen Hir. Length 3-4 miles with some steep hill sections. Please bring packed lunch and appropriate outdoor clothing. Call for more information. Mwynhewch daith gerdded ymlaciol o amgylch Cwm gogleddol Darran, gan weld y golygfeydd hyd at garreg hynafol Rochie. 3-4 milltir o hyd gyda rhannau serth i'w brynu. Dewch â chinio wedi'i lapio gyda chi a lliad awyr agored addas. Ffoniwch am fwy o wybodaeth. **01443 875557**



The Wild Boar 2014 • Y Baedd Gwyllt

10/05
Caerphilly Leisure Centre • Canolfan Hamdden Caerffili
From a one mile stroll along the banks of the Rhymney River to taking up the challenge of the monstrous 22 mile 'Wild Boar', there will be a Challenge walk to suit all abilities. Are you up for the challenge? Visit www.caerphillychallenge.com. O un daith gerdded milltir o hyd ar hyd glannau Afon Rhymni i wneud her o'r 22 milltir 'Baedd Gwyllt' anferth, bydd taith gerdded Heriol ar gyfer pob gallu. Ydych chi'n barod am yr her? Ewch i www.caerphillychallenge.com.



Cofrestrwch i dderbyn gwybodaeth reolaidd am ddigwyddiadau lleol drwy e-bostio: digwyddiadau@caerffili.gov.uk

Cash up for grabs • Arian ar gael

Community groups based in the Caerphilly county borough can apply for capital grants of up to £5,000 from the Community Improvement Fund.

Caerphilly County Borough Council has set aside £50,000 per year, over a five year period, to provide grants to support community groups in delivering local projects and initiatives.

The Community Improvement Fund will support projects that directly contribute towards the council's aim of transforming homes, lives and communities and to one or more of the following Communities First priorities: developing prosperous communities, learning communities and healthier communities.

There are a wide range of projects that could be supported through the Community Improvement Fund.

Projects could include, for example:

- Improving the appearance of estates
- Community gardening initiatives
- Play areas
- Activities that bring communities together

The fund has been set up as part of the council's Welsh Housing Quality Standard (WHQS) programme, which will see around £200 million spent over the next six years improving the homes of council tenants throughout the county borough.

To apply or for more information please contact Owain Morgan on **01443 866493** or by emailing: morgao@caerphilly.gov.uk



Gall grwpiau cymunedol ym mwrdeistref sirol Caerffili wneud cais am grantiau cyfalaf o hyd at £5,000 allan o Gronfa Gwella'r Gymuned.

Mae Cyngor Bwrdeistref Sirol Caerffili wedi neilltuo £50,000 y flwyddyn, dros gyfnod o bum mlynedd, i ddarparu grantiau i gefnogi grwpiau cymunedol wrth gyflwyno prosiectau a mentrau lleol.

Bydd y Gronfa Gwella'r Gymuned yn cefnogi prosiectau sy'n cyfrannu'n uniongyrchol tuag at nod y cyngor o drawsnewid cartrefi, bywyddau a chymunedau, ac i un neu fwy o'r blaenoriaethau Cymunedau yn Gyntaf canlynol: datblygu cymunedau ffyniannus, cymunedau sy'n dysgu a chymunedau iachach.

Mae amrywiaeth eang o brosiectau y gellid eu cefnogi drwy'r Gronfa Gwella'r Gymuned.

Gallai prosiectau gynnwys, er enghraifft:

- Gwella golwg ystadau
- Mentrau garddio cymunedol
- Ardaloedd chwarae
- Gweithgareddau sy'n dod â chymunedau at ei gilydd

Mae'r gronfa wedi ei sefydlu fel rhan o raglen y Cyngor Safon Ansawdd Tai Cymru (SATC), a fydd yn gweld tua £200 miliwn yn cael ei wario yn ystod y chwe blynedd nesaf i wella cartrefi tenantiaid y cyngor ar draws y fwrdeistref sirol.

I wneud cais neu am ragor o wybodaeth, cysylltwch ag Owain Morgan ar **01443 866493** neu drwy anfon e-bost: morgao@caerffili.gov.uk

PROTECTING YOU

The council's Public Protection team aims to ensure that the county borough is a healthy, safe and fair place for people to live, work & visit. One of the team's key tasks is to expose and bring before the courts those individuals and businesses we discover acting illegally.

Below are examples of recent prosecutions:

EICH DIOGELU CHI

Nod tîm Diogelu'r Cyhoedd y cyngor yw sicrhau bod y fwrdeistref sirol yn lle iach, diogel a them i bobl fyw a gweithio ynddo ac ymweld ag ef. Un o brif dasgau'r tîm yw datgelu'r gwir am yr unigolion a'r busnesau hynny sy'n gweithredu'n anghyfreithlon, a'u dwyn gerbron y llys.

Isod ceir enghreifftiau o erlyniadau diweddar:

Trading Standards prosecutions

Defendant	Offence	Court Decision
Mark Anthony Griffiths of Penyrheol, Caerphilly.	29th November 2013 at Newport Magistrates Court. Storage of fireworks in unregistered premises.	£500 fine, £238 costs to the Local Authority. Manufacture and Storage of Explosives Regulations 2005. Health and Safety at Work etc Act 1974.
Wendy Faulkner of Aberbargoed.	Driving a Licensed Hackney Carriage without being licensed by the Local Authority to drive such a vehicle. 15 November 2013 at Newport Magistrates Court.	£400 fine, £40 victim surcharge and £438.20 costs to the Local Authority. Town Police Clauses Act 1847.
David Thomas Rawlinson of Cheltenham.	As a Manager of MP Global Trading Limited, promoting a house to house collection for a charitable purpose without a licence having been obtained from the local authority, by virtue of his neglect. 8 November 2013 at Newport Magistrates Court.	24 months conditional discharge, £845 costs to the Local Authority, £15 victim surcharge. House to House Collections Act 1939.

Environmental Health prosecutions

Defendant	Offence	Court Decision
Carol Telling of Fareham Close, Swindon.	Discarding litter (cigarette butt) onto the highway at Main Street, Newbridge. The case was held at Newport Magistrates Court on 22 November 2013.	She was proved in her absence and was fined a £110 and ordered to pay costs of £120 and a victim surcharge of £20. Environmental Protection Act 1990 section 87.
Catherine Pritchard of Coronation Buildings, Cwmfelinfach.	Allowing her dog to foul and failing to remove forthwith from the highway. The case was held at Newport Magistrates court on 25 October 2013.	Proved in her absence. Fined £120 and ordered to pay costs of £120 and a victim surcharge of £20. Dogs (fouling of land) Act 1996.

To view the full list, visit www.caerphilly.gov.uk/prosecutions. Prosecution results are provided for a limited period to promote the openness of the council's actions to local residents. Information provided must not be reused in any form without the agreement of CCBC.

Gellir gweld y rhestr yn llawn ar www.caerffili.gov.uk/erlyniadau. Caiff canlyniadau erlyniadau eu dangos am gyfnod cyfyngedig i ddangos i drigolion lleol bod y llys yn gweithredu mewn modd agored. Ni ddylid aildefnyddio gwybodaeth mewn unrhyw fodd heb ganiatâd Cyngor Bwrdeistref Sirol Caerffili.

Foster Appeal Apêl Maethu

The Council needs foster carers to care for children over the age of 10. We offer extensive support, comprehensive training & attractive fees. Mae'r Cyngor angen gofalyddion maeth i ofalu am blant dros 10 oed. Rydym yn cynnig cymorth helaeth, hyfforddiant cynhwysfawr a ffioedd deniadol.

If you have room in your home and time in your life, why not call **0800 587 5664**, text **78866** or visit www.caerphilly.gov.uk/fostering. Texts cost the standard network rate. Os oes gennych le yn eich cartref ac amser yn eich bywyd, pam na wnewch chi ffonio **0800 587 5664**, anfon neges destun **78866** neu ymweld â www.caerffili.gov.uk/maethu. Bydd negeseuon testun yn costio pris safonol y rhwydwaith.