



Hysbysiad Preifatrwydd Rhif:	008
Dyddiad Creu:	01/04/2021
Dyddiad Cyhoeddi:	26/05/2021
Rhif y Fersiwn:	1.1
Rhif Adnabod y Ddogfen:	

Manylion Cyswllt:	Ewch i dudalen Dod o Hyd i Ysgol ar wefan Cyngor Bwrdeistref Sirol Caerffili i gael manylion cyswllt ysgolion unigol: www.caerphilly.gov.uk/Services/Schools-and-learning/Schools?lang=cy-gb Neu, mae'r llyfryn Dechrau Ysgol yn cynnwys manylion cyswllt holl ysgolion Caerffili
Enw'r Hysbysiad Preifatrwydd:	COVID-19 – Profion Llif Unffordd – hunan-brofi cyflym drwy un o ysgolion Cyngor Bwrdeistref Sirol Caerffili
Disgrifiad o'r Hysbysiad Preifatrwydd:	Bydd yr Hysbysiad Preifatrwydd hwn yn egluro sut bydd pob ysgol ym Mwrdeistref Sirol Caerffili yn defnyddio data personol mewn perthynas â'r broses o hunan-brofi cyflym am COVID-19 drwy ein hysgolion.

Sut byddwn yn defnyddio eich gwybodaeth

Ffynhonnell a math yr wybodaeth sy'n cael ei phrosesu

Mae'r categorïau o ddata personol rydym yn eu casglu, eu dal a'u rhannu yn cynnwys:

- Enw
- Y cod unigryw a neilltuir i bob prawf unigol, sef prif gyfeirnod y prawf.
- Canlyniad y prawf

I gael rhagor o wybodaeth am yr hyn y mae'r Adran Iechyd a Gofal Cymdeithasol (DHSC) yn ei wneud â'ch data, darllenwch eu [Hysbysiad Preifatrwydd COVID-19](#).

Ffynhonnell y data personol

Casglwyd yr wybodaeth hon oddi wrth ddisgyblion a theuluoedd yn uniongyrchol. Cysylltwch â'r ysgol os hoffech gael rhagor o fanylion am ffynhonnell yr wybodaeth hon.

Log Pecynnau Profi

Mae'r Asiantaeth Rheoleiddio Meddyginiaethau a Chynhyrchion Gofal Iechyd (MHRA) yn mynnu bod yr Awdurdod Lleol yn cadw log o'r holl becynnau profi a ddarperir i'w defnyddio gartref. Mae hyn er mwyn gallu cysylltu â chi os bydd rhaid galw swp o'r pecynnau yn ôl, os bydd ymchwiliadau, neu os bydd hysbysiad diogelwch yn cael ei gyhoeddi. Mae'r wybodaeth a gesglir yn cynnwys:

- Enw cyntaf/enw olaf a manylion cyswllt (h.y. rhif ffôn a chyfeiriad e-bost)
- Manylion y rhif swp ar gyfer y pecynnau profi rydych yn eu cael

- Enw cyntaf ac olaf y gweithredwr sy'n dosbarthu'r Pecynnau Profi Cartref

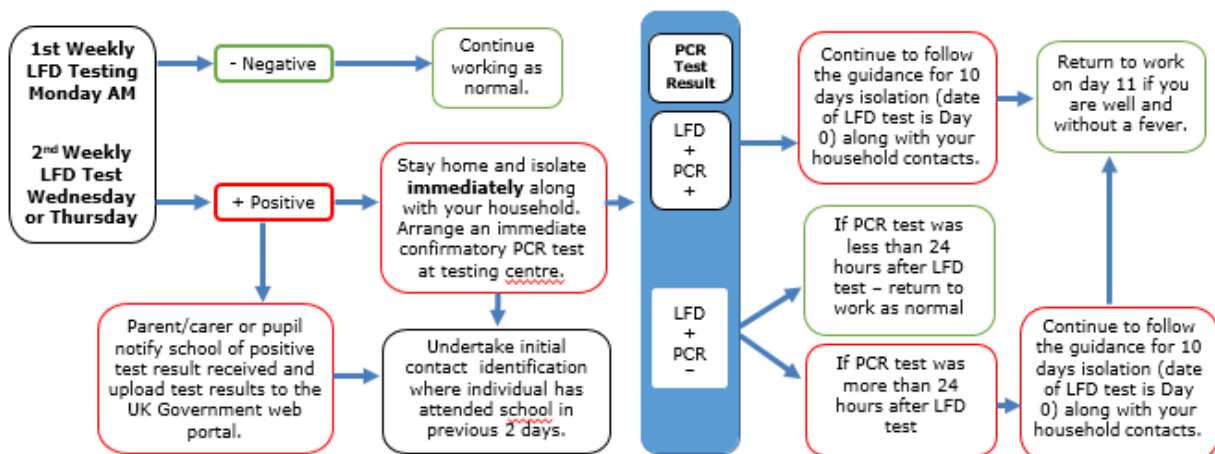
Ar gyfer y Log Pecynnau Profi hwn, mae'r ysgol yn gweithredu fel 'prosesydd' ar ran yr Adran Iechyd a Gofal Cymdeithasol (DHSC) a bydd yr wybodaeth hon yn cael ei throsglwyddo'n ddiogel i DHSC. I gael rhagor o wybodaeth am yr hyn y mae DHSC yn ei wneud â'ch data, darllenwch eu [Hysbysiad Preifatrwydd COVID-19](#).

Diben a'r sail gyfreithiol dros ddefnyddio eich gwybodaeth

Diben y prosesu

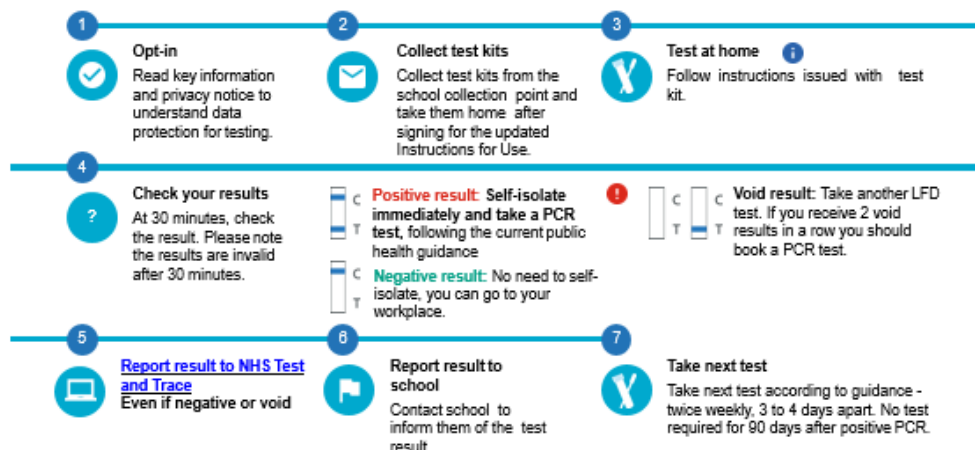
Nod hunan-brofi cyflym yw dod o hyd yn gyflym i'r rheini sy'n cario'r feirws yn ddiwybod er mwyn iddyn nhw allu hunanynysu. Bydd y profion hyn yn helpu i leihau'r risg o drosglwyddo'r feirws a'r effaith y mae'r coronafeirws yn ei chael ar addysg a gofal plant wyneb yn wyneb. Mae cynlluniau peilot yng Nghymru a'r DU yn ehangach wedi dangos sut y gellir defnyddio profion rheolaidd a chyflym yn effeithiol a chael effeithiau cadarnhaol mewn ysgolion a lleoliadau eraill. Mae'r profion hefyd yn rhoi darlun llawer cliriach o'r hyn sy'n digwydd mewn ysgolion/leoliadau ac yn rhoi sicrwydd i'r gymuned ehangach.

Y Broses Profi Rheolaidd ar gyfer Ysgolion



Mae profion Llif Unffordd yn golygu prosesu samplau swab o drwyn a gwddf person gyda Dyfais Llif Unffordd (LFD). Mae'r ddyfais yn canfod protein o'r enw 'antigen' sy'n cael ei gynhyrchu gan y firws. Bydd gan leoliadau addysg fynediad at LFDs i'w dosbarthu i unrhyw unigolion cymwys a fyddai'n hoffi cymryd rhan. Mae hyn yn galluogi unrhyw un sy'n gymwys i wneud prawf coronafeirws gartref ddwywaith yr wythnos. Mae'r Dyfeisiau Llif Unffordd yn darparu canlyniad o fewn 30 munud ac nid oes angen labordy i brosesu.

Testing at home – the process



Bydd lleoliadau addysg yn cael pecynnau profi Dyfais Llif Unffordd (LFD) i'w defnyddio gartref a byddant yn rheoli'r gwaith o gasglu profion (7 mewn boc) ar gyfer unigolion a fyddai'n hoffi cymryd profion rheolaidd.

Sail gyfreithiol dros brosesu

Er mwyn i brosesu data personol fod yn gyfreithlon dan Reoliadau Cyffredinol y DU ar Ddiogelu Data, rhaid nodi amod dilys o Erthygl 6 y Rheoliadau, a amlinellir isod (nid yw ar gael yn Gymraeg gan mai dyfyniad o ddeddfwriaeth nad yw wedi ei gwneud yn Gymraeg ydyw):

- (f) *processing is necessary for the purposes of the legitimate interests pursued by the controller or by a third party, except where such interests are overridden by the interests or fundamental rights and freedoms of the data subject which require protection of personal data, in particular where the data subject is a child.*

Mae deddfwriaeth Diogelu Data yn darparu diogelwch ychwanegol ar gyfer rhai dosbarthiadau o wybodaeth a elwir yn 'gategoriâu arbennig o ddata personol'. Os yw unrhyw wybodaeth yn dod o fewn y diffiniad o ddata personol categori arbennig (fel data iechyd) yna rhaid nodi amod ychwanegol o Erthygl 9 y Rheoliadau, fel yr amlinellir isod (nid yw ar gael yn Gymraeg gan mai dyfyniad o ddeddfwriaeth nad yw wedi ei gwneud yn Gymraeg ydyw):

- (i) *processing is necessary for reasons of public interest in the area of public health, such as protecting against serious cross-border threats to health or ensuring high standards of quality and safety of health care and of medicinal products or medical devices, on the basis of Union or Member State law which provides for suitable and specific measures to safeguard the rights and freedoms of the data subject, in particular professional secrecy*

Mewn perthynas ag amod Erthygl 9 uchod, rhaid nodi amod ychwanegol o Atodlen 1 Deddf Diogelu Data 2016, fel yr amlinellir isod (nid yw ar gael yn Gymraeg gan mai dyfyniad o ddeddfwriaeth nad yw wedi ei gwneud yn Gymraeg ydyw):

(3) *This condition is met if the processing—*

- (a) *is necessary for reasons of public interest in the area of public health, and*
 (b) *is carried out—*

- (i) *by or under the responsibility of a health professional, or*

- (ii) *by another person who in the circumstances owes a duty of confidentiality under an enactment or rule of law.*

Mae data personol yn cael ei brosesu o dan y rhwymedigaethau a nodir yn neddfwriaeth Iechyd y Cyhoedd (Rheoliadau 3(1) a (4) Rheoliadau'r Gwasanaeth Iechyd (Rheoli Gwybodaeth Cleifion) 2002) sy'n caniatáu rhannu data at ddibenion sy'n ymwneud â COVID-19 a lle mae'n cael ei wneud gan weithiwr gofal iechyd proffesiynol **NEU** rywun sydd â dyletswydd cyfrinachedd gyfatebol o ran y data hwnnw.

Pam ydyn ni'n casglu ac yn defnyddio eich gwybodaeth

I gysylltu â chi mewn perthynas â'r Log Pecynnau Profi fel yr esboniwyd uchod. Mae DHSC yn defnyddio gwybodaeth sy'n cael ei rhoi iddynt pan fydd pecynnau profi'n cael eu cofrestru a phan fydd canlyniadau profion yn cael eu hadrodd. Mae hyn yn eu helpu i ddeall:

- dosbarthiad daearyddol a sector y pecynnau profi;
- cofrestru'r pecynnau profi a ddarparwyd o'i gymharu â'r pecynnau a gafwyd;
- sut y gallem annog mwy o gofrestru;
- a oes unrhyw grwpiau nad ydynt yn estyn allan atynt ar hyn o bryd (dosbarthu pecynnau hunan-profi); a
- sut i sicrhau bod niferoedd digonol yn manteisio ar becynnau profi ar draws grwpiau sy'n cael eu tangynrychioli.

Prosesu Data Personol sy'n Gysylltiedig â chanlyniadau prawf Positif

Ar ôl llwytho canlyniadau profion i borth gwe Llywodraeth y DU (gweler y manylion isod) bydd gwybodaeth gan DHSC yn llifo i Iechyd Cyhoeddus Cymru a bydd y canlyniad positif yn cael ei roi yn system Profi, Olrhain, Diogelu Cymru. Bydd yr ysgol yn defnyddio'r wybodaeth hon i weithredu ein prosesau ynysu a rheoli COVID-19 ein hunain heb ddweud wrth unrhyw un yng nghymuned yr ysgol pwy yw'r unigolyn sydd wedi cael y prawf positif.

Prosesu Data Personol sy'n Gysylltiedig â chanlyniadau prawf Negatif ac Amhendant

Bydd yr ysgol yn cofnodi canlyniadau negatif ac amhendant at ddibenion rheoli'r stoc profion a pherfformiad cyffredinol y broses profi.

Pwy fydd yn cael gweld eich gwybodaeth

Enw'r Rheolydd Data ar gyfer Data Disgyblion/Dysgwyr

Y Rheolydd Data ar gyfer y data sydd ei angen i reoli profion a rhoi trefniadau lleol ar waith os bydd prawf positif yw'r ysgol rydych chi neu eich plentyn yn ei mynychu.

Edrychwch ar wefan yr ysgol i gael rhagor o wybodaeth am sut bydd yr ysgol yn defnyddio eich gwybodaeth at ddibenion addysgol.

Enw'r Rheolydd Data ar gyfer Data Staff

Y Rheolydd Data ar gyfer data'r gofrestr canlyniadau yw'r ysgol(ion) rydych chi'n gweithio ynddynt, neu rydych chi wedi bod yn gweithio ynddynt. Pwrpas hyn yw rhoi trefniadau lleol ar waith lle rhoddir gwybod am brawf positif.

At ddibenion rheoli pecynnau profi, yr Awdurdod Lleol fydd Rheolydd Data'r data sydd ei angen. Gall Cyngor Bwrdeistref Sirol Caerffili hefyd gofnodi Data Personol amdanoch chi yn ei gofrestr canlyniadau COVID-19 fewnol.

Cysylltwch â'ch Rheolwr Llinell neu Bennaeth i gael rhagor o wybodaeth am sut bydd yr ysgol a Chyngor Bwrdeistref Sirol Caerffili yn defnyddio eich gwybodaeth chi fel gweithwyr sydd wedi'u lleoli yn yr ysgol.

Swyddog Diogelu Data

Mae'r Swyddog Diogelu Data yn cael ei contractio gan yr ysgol i Gyngor Bwrdeistref Sirol Caerffili. Gallwch gysylltu â Swyddog Diogelu Data'r ysgol ar 01443 864049, neu drwy anfon e-bost at DiogeluData@caerffili.gov.uk

Perchnogaeth ar y Data Personol y mae disgyblion a theuluoedd yn ei rannu â'r Adran Iechyd a Gofal Cymdeithasol

Rhaid rhoi gwybod am y canlyniadau bob tro y bydd disgybl yn defnyddio prawf llif unffordd. Felly, yr Adran Iechyd a Gofal Cymdeithasol (DHSC) yw Rheolydd Data'r wybodaeth rydych chi'n ei throsglwyddo iddyn nhw amdanoch chi a chanlyniadau eich profion.

Darllenwch yr Hysbysiad Preifatrwydd hwn a [Hysbysiad Preifatrwydd COVID-19](#) DHSC i ddeall sut mae eich data personol yn cael ei ddefnyddio cyn cymryd prawf.

Canlyniadau profion COVID-19

Mae rhieni/gofalwyr a'r disgybl (os yw'n briodol i'w oedran) yn gyfrifol am roi gwybod am ganlyniad prawf llif unffordd cyflym COVID-19 i'r GIG drwy borth canlyniadau ar-lein Llywodraeth y DU. Mae rhagor o fanylion ar gael yma: [Rhoi gwybod am ganlyniad COVID-19](#).

Bydd yr ysgol yn defnyddio'r wybodaeth hon i sicrhau nad yw'r disgyblion hynny sydd â phrawf COVID-19 positif yn mynd i'r ysgol yn ystod y cyfnod hunanynysu dynodedig. Mae hyn er diogelwch disgyblion/staff eraill ac mae'n sicrhau bod y disgyblion hynny sydd â phrawf COVID-19 negatif yn dychwelyd i'r ysgol cyn gynted â phosibl.

Os ydych chi'n cael canlyniad **positif**, dylech drefnu prawf PCR cadarnhau. Mae modd gwneud hyn drwy <https://llyw.cymru/cael-prawf-coronafeirws-covid-19>. Byddwch wedyn yn dod o fewn proses Orlhain Cysylltiadau GIG Cymru ac mae rhagor o wybodaeth am y broses hon ar gael yma: <http://www.wales.nhs.uk/documents/Hysbysiad%20Preifatrwydd%20%E2%80%93%20Profi%20Orlhain%20Diogelu%20GIG%20Cymru%20V3%2Epdf>

Perchnogaeth ar y Data Personol y mae disgyblion a theuluoedd yn ei rannu â'r Adran Iechyd a Gofal Cymdeithasol

Rhaid rhoi gwybod am y canlyniadau bob tro y bydd aelod o'r staff yn defnyddio prawf llif unffordd. Mae rhagor o fanylion ar gael yma: [Rhoi gwybod am ganlyniad COVID-19](#).

Yr Adran Iechyd a Gofal Cymdeithasol (DHSC) yw Rheolydd Data'r wybodaeth rydych chi'n ei throsglwyddo iddyn nhw amdanoch chi a chanlyniadau eich profion. I gael rhagor o wybodaeth am yr hyn y mae DHSC yn ei wneud â'ch data, darllenwch eu [Hysbysiad Preifatrwydd COVID-19](#).

Darllenwch yr Hysbysiad Preifatrwydd hwn a [Hysbysiad Preifatrwydd COVID-19](#) DHSC i ddeall sut mae eich data personol yn cael ei ddefnyddio cyn cymryd prawf.

Manylion prif ddefnyddwyr eich gwybodaeth

Prif ddefnyddwyr eich gwybodaeth fydd:

- yr ysgol yr ydych chi neu'ch plentyn yn ei mynychu
- yr ysgol(ion) yr ydych, neu y buoch, yn gweithio ynddynt
- Cyngor Bwrdeistref Sirol Caerffili
- Yr Adran Iechyd a Gofal Cymdeithasol
- Yr Asiantaeth Rheoleiddio Meddyginiaethau a Chynhyrchion Gofal Iechyd
- Iechyd Cyhoeddus Cymru
- GIG Cymru

Manylion rhannu eich gwybodaeth â sefydliadau eraill

Mae'n ofynnol i ni rannu gwybodaeth benodol am ddisgyblion gyda sefydliadau penodol, ond dim ond gyda rheswm sydd wedi'i ddiffinio'n glir a sail gyfreithiol briodol o dan y gyfraith diogelu data.

Rydym bob amser yn sicrhau bod gwybodaeth bersonol yn cael ei rhannu'n ddiogel.

Bydd y data personol sy'n gysylltiedig â chanlyniadau profion yn cael ei rannu â'r canlynol:

Sefydliad	Rheswm	Sail Gyfreithiol
Cyngor Bwrdeistref Sirol Caerffili	Ymgymryd â dyletswyddau iechyd y cyhoedd lleol a chofnodi a dadansoddi lledaeniad yr haint yn lleol.	Cydymffurfio â rhwymedigaeth gyfreithiol, tasg gyhoeddus, neu fuddiant cyfreithlon (Erthygl 6 GDPR y DU)
Llywodraeth Cymru		Angenrheidiol am resymau budd y cyhoedd ym maes iechyd y cyhoedd (Erthygl 9 GDPR y DU)
Yr Adran Iechyd a Gofal Cymdeithasol	Sicrhau eu bod yn gallu cyflawni'r gweithgareddau Profi, Olrhain, Diogelu angenrheidiol a chynnal ymchwil a chasglu gwybodaeth ystadegol am y Coronafeirws.	Cydymffurfio â rhwymedigaeth gyfreithiol, tasg gyhoeddus, neu fuddiant cyfreithlon (Erthygl 6 GDPR y DU)
GIG Cymru		Angenrheidiol am resymau budd y cyhoedd ym maes iechyd y cyhoedd (Erthygl 9 GDPR y DU)
Iechyd Cyhoeddus Cymru		
Eich meddyg teulu	Efallai y bydd y GIG yn rhannu'r wybodaeth rydych chi'n ei darparu â'ch meddyg teulu i gynnal eich cofnodion meddygol ac i gynnig cymorth ac arweiniad yn ôl yr angen. Ni fydd unrhyw ddata a roddwch i'r lleoliad addysg yn cael ei rannu â'ch meddyg teulu.	Cydymffurfio â rhwymedigaeth gyfreithiol, tasg gyhoeddus, neu fuddiant cyfreithlon (Erthygl 6 GDPR y DU) Angenrheidiol am resymau budd y cyhoedd ym maes iechyd y cyhoedd (Erthygl 9 GDPR y DU)

Bydd data personol yn log Pecynnau Profi'r lleoliad addysg yn cael ei rannu â DHSC i nodi pa becyn profi sydd wedi cael ei roi i ba unigolyn os bydd cynnyrch yn cael ei alw'n ôl. Ni fydd yr ysgol yn rhannu ei chofrestr canlyniadau COVID-19 fewnol â'r Adran Iechyd a Gofal Cymdeithasol.

Ceisiadau am wybodaeth

Mae'n bosibl y bydd yr holl wybodaeth a gofnodir sy'n cael ei chadw gan ysgol yn destun ceisiadau dan Ddeddf Rhyddid Gwybodaeth 2000, Rheoliadau Gwybodaeth Amgylcheddol 2004 a deddfwriaeth Diogelu Data.

Os yw'r wybodaeth rydych chi'n ei darparu yn destun cais o'r fath, lle mae'n bosibl bydd yr ysgol yn ymgynghori â chi pan fydd yn cael ei rhyddhau. Os ydych chi'n gwrthwynebu i'ch gwybodaeth gael ei rhyddhau, byddwn yn gwrthod rhoi eich gwybodaeth os yw'r ddeddfwriaeth berthnasol yn caniatáu hynny.

Am faint y byddwn ni'n cadw eich gwybodaeth

Manylion y cyfnod cadw

Bydd y lleoliad addysg yn:

- cadw Log Pecynnau Profi a fydd yn cofnodi manylion y pecyn profi a ddarparwyd i chi yn erbyn eich enw a'ch manylion cyswllt
- cofnodi Data Personol amdanoch chi yn ei gofrestr canlyniadau COVID-19 fewnol.

Bydd yr wybodaeth hon yn cael ei storio'n ddiogel ar systemau sy'n cael eu rheoli'n lleol, gyda rheolaethau mynediad priodol ar waith i sicrhau nad yw'r data ond ar gael i staff yn yr ysgol sy'n ymwneud â rheoli profion a rhoi trefniadau lleol ar waith lle rhoddir gwybod am brawf positif.

Bydd ysgolion yn cadw eu log Pecynnau Profi am uchafswm o 12 mis o'r dyddiad casglu a byddant yn dileu'n gynt os bydd DHSC yn gofyn am hynny. Bydd cofrestr canlyniadau COVID-19 yn cael ei chadw am o leiaf 14 diwrnod i 1 mis ar ôl i'r cofnodion olaf gael eu mewnbynnu gan yr ysgol.

Bydd DHSC yn cadw gwybodaeth am hyd at wyth (8) mlynedd. Darllenwch yr [Hysbysiad Preifatrwydd COVID-19](#) i gael rhagor o wybodaeth am yr hyn mae DHSC yn ei wneud â'ch data.

Eich Hawliau (gan gynnwys y Drefn Gwyno)

Eich hawliau o dan gyfraith diogelu data

Mae cyfreithiau Diogelu Data yn rhoi nifer o hawliau i wrthrychau data (y rheini y mae'r wybodaeth yn ymwneud â nhw), sy'n cynnwys:

- **Yr hawl i gael gwybod** sut mae data personol yn cael ei gasglu, ei storio, ei reoli, ei ddiogelu a'i brosesu.
- **Yr hawl i gael mynediad** i ofyn am gopi o wybodaeth personol a gedwir amdanoch chi. Fodd bynnag, cofiwch y gellir dal gwybodaeth yn ôl yn gyfreithlon weithiau.
- **Yr hawl i gywiro** data personol anghywir neu anghyflawn.
- **Yr hawl i ddileu** lle mae gennych yr hawl i gael eich data personol wedi'i ddileu mewn rhai amgylchiadau. Nid yw hyn yn cynnwys unrhyw ddata personol y mae'n rhaid ei gadw yn ôl y gyfraith.

- **Yr hawl i gyfyngu**, sy'n caniatáu i chi gyfyngu ar y ffordd rydym yn defnyddio eich data personol mewn rhai amgylchiadau.
- **Yr hawl i gludadwyedd** sy'n rhoi'r hawl i unigolyn dderbyn copïau o ddata a ddarperir i reolydd mewn fformat cludadwy.
- **Yr hawl i wrthwynebu** prosesu eich data personol; a'r olaf yw'r
- **Hawliau sy'n ymwneud â phenderfyniadau a phroffilio awtomataidd.**

Mae gan blant a phobl ifanc yr un hawliau o dan ddeddfwriaeth diogelu data. Felly, bydd angen i riant/gofalwr sy'n dymuno gweithredu'r hawliau hyn ar ran plentyn ddarparu prawf o bwy ydyn nhw a phrawf o Gyfrifoldeb Rhiant. Os yw plentyn neu berson ifanc yn 12 oed neu drosodd, ystyrir fel arfer eu bod yn ddigon aeddfed i weithredu'r hawliau hyn eu hunain. O ganlyniad, bydd angen i'r rhiant/gofalwr hefyd gael prawf o gydsyniad y plentyn neu'r person ifanc i weithredu'r hawliau hyn ar ei ran.

I weithredu eich hawliau, cysylltwch â'r ysgol yn uniongyrchol fel y nodir ar frig y ddogfen hon. Cedwir copi o unrhyw gais hawl unigol a'ch ymateb am 3 blynedd.

Yr Weithdrefn Gwyno

Os ydych chi'n anhapus â'r ffordd y mae'r ysgol wedi delio â'ch cais / gwybodaeth, mae gennych hawl i gwyno. Cysylltwch â'r ysgol yn uniongyrchol gan amlinellu eich pryderon yn y lle cyntaf.

Os ydych chi'n dal yn anhapus, gallwch gysylltu â'r Swyddog Diogelu Data ysgolion ar 01443 864322 / DiogeluData@caerffili.gov.uk

Mae gennych hawl hefyd i ofyn i'r Comisiynydd Gwybodaeth, sy'n gorfodi ac yn goruchwylio'r Ddeddf Diogelu Data yn y DU, asesu a yw'r prosesu ar wybodaeth bersonol yn debygol ai peidio o gydymffurfio â darpariaethau ein cyfrifoldebau deddfwriaethol. Mae rhagor o wybodaeth am eich hawliau ar gael yma: www.ico.org.uk

Gallwch gysylltu â Swyddfa'r Comisiynydd Gwybodaeth gan ddefnyddio'r cyfeiriad canlynol:

Swyddfa'r Comisiynydd Gwybodaeth – Cymru
Yr Ail Lawr
Tŷ Churchill
Ffordd Churchill
Caerdydd
CF10 2HH

Ffonio 0330 414 6421
E-bost: wales@ico.org.uk