



**CANOLFAN DYSGWYR AGORED I NIWED
ARFAETHEDIG (UNED CYFEIRIO DISGYBLION)
PONTLLAN-FRAITH**

Ysgolion a Cholegau yr 21ain Ganrif
21st Century Schools and Colleges



Datganiad Dylunio a Mynediad

Medi 2022

Cynnwys

- 1.0 Cyflwyniad
- 2.0 Polisi
- 3.0 Ymgynghoriad
- 4.0 Cyd-destun y Safle Presennol
- 5.0 Cymeriad
- 6.0 Tirlunio ac Ecoleg
- 7.0 Diogelwch Cymunedol
- 8.0 Cynaliadwyedd Amgylcheddol
- 9.0 Symud i'r datblygiad, oddi yno ac o'i fewn
- 10.0 Hygyrchedd

Atodiadau

- A Dyluniadau
- B Arolwg Ecoleg
- C Adroddiad Ymchwiliad Tir
- D Arolwg Coed
- E Adroddiad Acwstig
- F Adroddiad Arolwg Trafnidiaeth

1.0 CYFLWYNIAD

Mae'r ddogfen hon yn amlinellu strategaeth arfaethedig ar gyfer Canolfan Dysgwyr Agored i Niwed newydd (Uned Cyfeirio Disgyblion) ar safle hen Ysgol Gyfun Pontllan-fraith.

Mae'r cynllun yn rhan o'r Rhaglen Ysgolion yr 21^{ain} Ganrif ehangach ar draws Cymru, lle mae Cyngor Bwrdeistref Sirol Caerffili wedi datblygu Rhaglen Ad-drefnu â'r nod o leihau lleoedd diangen sydd dros ben yn yr awdurdod a gwella'r stoc o adeiladau er mwyn gwella'r ddarpariaeth.

Nodau'r datblygiad a Rhaglen Ysgolion yr 21^{ain} Ganrif yw darparu'r canlynol:

- Gwella safonau ac ansawdd yr amgylchedd dysgu i greu ysgol yr 21^{ain} Ganrif sy'n addas at ei phwrpas.
- Amgylchedd dysgu i blant a phobl ifanc yng Nghymru a fydd yn galluogi'r gwaith o weithredu strategaethau ar gyfer gwella ysgolion a deilliannau addysgol.
- Lleihau anghydraddoldebau mewn deilliannau rhwng yr ardaloedd, grwpiau ac unigolion mwyaf a lleiaf difreintiedig
- System addysg gynaliadwy drwy ddefnydd gwell o adnoddau i wneud yr ystâd addysg yn fwy effeithlon ac effeithiol o ran cost, a fydd yn gwella darpariaeth gwasanaethau cyhoeddus lleol. Safon Ysgolion yr 21^{ain} Ganrif i bob ysgol yng Nghymru sy'n lleihau costau ailadroddus, defnydd o ynni ac allyriadau carbon.

Mae rhaglen Ysgolion ar gyfer yr 21^{ain} Ganrif yn rhaglen fuddsoddi hirdymor fawr sy'n cael ei hariannu ar y cyd gan Lywodraeth Cymru a'r Awdurdod Lleol.

Cynhaliwyd cam cyntaf y rhaglen, Band A, rhwng 2014 a mis Mawrth 2019. Roedd yn fuddsoddiad gwerth tua £56.5 miliwn at ddefnydd addysgol a chymunedol a oedd yn cynnwys:

- Ysgol Uwchradd Islwyn
- Ysgol Gymraeg Cwm Rhymni - Campws Y Gwyndy
- Ysgol Idris Davies 3-18
- Gwelliannau i Ysgolion Trinity Fields

Dechreuodd ail gam yr ariannu, Band B, ym mis Ebrill 2019 a'r meysydd â blaenoriaeth yw:

- Lleihau nifer yr ysgolion sydd mewn cyflwr gwael
- Sicrhau bod gennym y nifer gywir o ysgolion yn y lleoliadau cywir
- Darparu digon o leoedd i ddarparu addysg cyfrwng Cymraeg a Saesneg
- Sicrhau bod yr ystâd addysgol yn cael ei defnyddio mewn ffordd effeithiol ac effeithlon

Cafodd y cynigion hyn eu blaenoriaethu yn seiliedig ar nifer o ffactorau, gan gynnwys cyflwr adeiladau, nifer y disgyblion ragamcanol, sbardunau lleol a chenedlaethol. Fodd bynnag, mae cyflawni'r cwricwlwm wrth y gwraidd o hyd a nodwyd na allai'r ysgol bresennol fodloni gofynion y cwricwlwm nac anghenion disgyblion ag Anghenion Addysgu Arbennig (AAA) oherwydd prinder ystafelloedd dosbarth, ardaloedd ymyrraeth arbenigol a gofod chwarae yn yr awyr agored.

Cyflwynodd Cyngor Caerffili Raglen Amlinellol Strategol (RhAS) ac mae wedi derbyn caniatâd mewn egwyddor gan Lywodraeth Cymru am £78 miliwn yn amodol ar ymgynghoriad a chymeradwyaeth.

Bydd y cynnig yn golygu:

- **Creu Uned Cyfeirio Disgyblion ar gyfer disgyblion agored i niwed ar safle hen Ysgol Gyfun Pontllan-fraith (NP12 2DA) gan ddisgwyl i'r gwaith ddod i ben ym mis Medi 2023.**
- Bydd y ganolfan arbenigol arfaethedig yn cefnogi dysgwyr agored i niwed ledled Caerffili ar Gyfnod Allweddol 3/4, ac wrth wraidd Strategaeth Addysg Heblaw yn yr Ysgol (AHY) y Cyngor a [model both ac adeiniau Cwmpawd](#)
- Bydd y cyfleuster newydd yn darparu ar gyfer 80 i 120 o ddisgyblion a bydd yn cynnwys cyfleoedd dysgu o ansawdd uchel, darpariaeth chwaraeon dan do ac awyr agored yn ogystal â chymorth o'r radd flaenaf, a bydd modd i'r gymuned ddefnyddio'r cyfleusterau y tu allan i oriau'r ysgol

Yn ôl y cynnig sydd i'w ystyried, bydd dau estyniad bach un llawr yn cael eu hychwanegu at adeilad presennol yr hen ysgol ramadeg nad yw'n cael ei ddefnyddio mwyach ynghyd ag adeilad Neuadd Chwaraeon newydd ac ardal chwaraeon amldefnydd 3G ar y man gwastad isaf. Cynigir gofodau hamdden awyr agored a chyfleusterau parcio hefyd, a disgwylir i'r gwaith ddod i ben ym mis Medi 2023. Bydd ymestyn ac ailwampio'r adeilad presennol yn darparu deg gofod addysgu, ynghyd ag ystafelloedd grwpiau llai, ystafell cyfarfod, ystafell staff, prif neuadd, cegin addysgu a chaffi. Bydd adeilad y Neuadd Chwaraeon newydd yn cynnwys pedwar cwrt gyda chyfleusterau ystafelloedd newid cysylltiedig. Bydd adeilad y Neuadd Chwaraeon a'r ardal chwaraeon awyr agored, ynghyd â'r brif neuadd a gofod y caffi ar gael at ddefnydd y gymuned y tu allan i oriau'r ysgol.

2.0 Polisi

2.1 Ceisiwyd arweiniad cyn gwneud cais gan Is-adran Gynllunio Cyngor Bwrdeistref Sirol Caerffili ar 19 Ionawr 2022. Mae'r ymateb wedi'i atodi yn llawn, yn rhan o'r Cais Cynllunio drafft. Fodd bynnag, mae crynodeb o bolisiâu cynllunio'r Cyngor ar gyfer y safle, gan gynnwys gwybodaeth am p'un a yw'r cynllun yn cydymffurfio, neu a fyddai'n cydymffurfio, â'r polisiâu, wedi'i gynnwys yma. Mae ymatebion gan dîm Dylunio y Cyngor wedi'u hychwanegu'n las lle bo'n briodol.

2.2 Polisiâu Strategaeth

Mae'r safle arfaethedig o fewn ffiniau safle presennol hen Ysgol Gyfun Pontllan-fraith.

Mae'r safle wedi'i leoli o fewn y Coridor Cyswllt Gogleddol. **Polisi SP2: Strategaeth Datblygu - Er mwyn datblygu yn y Coridor Cyswllt Gogleddol** rhaid i'r cynigion datblygu hyrwyddo datblygiad cynaliadwy. Yn benodol, dylai cynigion yn yr ardal hon: ganolbwyntio datblygiadau sylweddol ar safleoedd maes brown a gwyrdd gan ystyried swyddogaethau cymdeithasol ac economaidd yr ardal; lleihau teithiau mewn ceir drwy hyrwyddo dulliau mwy cynaliadwy o deithio; gwneud y defnydd mwyaf effeithlon o'r seilwaith presennol; ac amddiffyn y dreftadaeth naturiol rhag datblygiadau amhriodol.

Mae'r canllawiau cynllunio a gafwyd yn nodi bod y datblygiad arfaethedig i'w leoli ar dir yr hen ysgol ac, felly, yn nhermau polisi, byddai'n cael ei ystyried fel safle tir llwyd.

At hynny, er y byddai'r rhan fwyaf o'r disgyblion yn teithio mewn car neu fws i'r ysgol, ar gyfer staff, mae'r safle mewn lleoliad cynaliadwy gerllaw safleoedd bus ac o fewn cyrraedd hawdd o Orsaf Fysus Coed Duon. Mae'r cynnig hefyd yn cyd-fynd â'r nod o ddefnyddio mwy o dulliau teithio cynaliadwy gyda mynediad cyfagos at y rhwydwaith o lwybrau beicio sy'n cysylltu Canol Tref Coed Duon i'r rhwydwaith beicio lleol a Llwybr 47 o'r Rhwydwaith Beicio Cenedlaethol.

SP4:Mae'r **Strategaeth Aneddiadau** yn diffinio hierarchiaeth yr aneddiad ar gyfer trefi a phentrefi ar draws y Fwrdeistref Sirol ac yn nodi'r ardaloedd hynny lle y byddai eu datblygu'n cael eu cefnogi ac yn eu gwella yn seiliedig ar rôl a swyddogaeth yr ardal dan sylw. Mae'r Strategaeth yn ceisio canolbwyntio datblygiadau newydd i ymateb yn briodol i anghenion economaidd, cymdeithasol ac amgylcheddol yr aneddiadau unigol ac felly caiff ffiniau aneddiad eu nodi'n briodol i nodi'r ardaloedd posibl lle y byddai eu datblygu yn debygol o gael ei ganiatáu. Mae Coed Duon wedi'i ddynodi fel prif ganolfan o ran gwasanaeth, cyflogaeth a phoblogaeth.

Mae'r canllawiau cynllunio a gafwyd yn nodi bod safle'r cais o fewn pellter cerdded i ganol tref Coed Duon, canolfan gwasanaeth, cyflogaeth, manwerthu a phoblogaeth ddynodedig. Byddai'r datblygiad arfaethedig yn y lleoliad hwn, felly, yn cyd-fynd â'r swyddogaeth hon ynghyd â gwasanaethu'r gymuned leol ac ehangach

SP5:Mae **Ffiniau'r Aneddiadau** yn hyrwyddo aneddiadau sy'n effeithiol o ran adnoddau, gan nodi lle y bydd twf yn cael ei ganiatáu drwy ddarluniad ffiniau'r aneddiadau. Mae ffiniau'r aneddiadau'n diffinio'r ardal y byddai datblygu oddi mewn iddi, mewn egwyddor, yn cael ei ganiatáu, gan ystyried yr holl bolisiâu cynllunio ac ystyriaethau cynllunio materol.

Mae'r canllawiau cynllunio a gafwyd yn no bod yr safle o fewn y ffin anheddiad ac, felly, ystyrir bod yr egwyddor o ddatblygu yn dderbyniol yn amodol ar fodloni'r holl ystyriaethau perthnasol eraill.

SP6:Mae **Creu Lleoedd** yn ei wneud yn ofynnol i gynigion datblygu gyfrannu at y gwaith o greu lleoedd cynaliadwy drwy roi ystyriaeth lawn i gyd-destun yr amgylchedd lleol, naturiol, hanesyddol ac adeiledig a'i nodweddion arbennig. Mae ymddangosiad gweledol y datblygiad arfaethedig, y raddfa a'r berthynas â'r hyn o'i amgylch a'r cyd-destun yn ystyriaethau cynllunio materol.

Mae'r canllawiau cynllunio a gafwyd yn nodi bod effeithiau gweledol y datblygiad wedi eu trafod yn yr asesiad cychwynnol uchod.

SP10: Mae **Cadw Treftadaeth Naturiol** yn cydnabod y dreftadaeth naturiol fel ased positif sy'n cyfoethogi ansawdd bywyd pobl. Yn y cyd-destun hwn mae Polisi SP10 yn nodi y bydd y Cyngor yn amddiffyn, gwarchod, cyfoethogi a rheoli'r ased hwn wrth ystyried pob cynnig am ddatblygu. Mae safle'r cais o fewn pellter agos at Safle o Bwysigrwydd er Cadwraeth Natur, MH3.75 Coetir Penllwyn, Pontllan-fraith, sydd i'r Gogledd-orllewin o safle ehangach hen Ysgol Gyfun Pontllan-fraith.

Mae'r canllawiau cynllunio a gafwyd yn nodi bod safle'r cais wedi'i amgáu gan waliau terfyn carreg naturiol ac mae gorffeniad carreg traddodiadol wedi cael ei ail-wneud yn adeilad yr hen ysgol ramadeg. Dylai unrhyw estyniadau sydd wedi'u cysylltu'n ffishogol ag adeilad yr hen ysgol ramadeg fod yn gydnaws o ran eu dyluniad a'u gorffeniadau allanol. Yn absenoldeb unrhyw fanylion drychiad yr estyniadau arfaethedig, ni ellir cynnig unrhyw sylwadau pellach. Ymhellach, mae'r safle wedi'i ffinio gan goed a phrysgwydd sylweddol a allai gael eu heffeithio o ganlyniad i'r datblygiad yn ogystal ag unrhyw oblygiadau ecoleg cysylltiedig.

Mae asesiad ecolegol rhagarweiniol wedi'i gynnal ar gyfer y safle hwn a bydd arolygon gweithgaredd ystlumod pellach yn cael eu cynnal yn ystod Gorffennaf 2022. Mae'r datblygiad arfaethedig wedi'i ddylunio i gael yr effaith leiaf posibl ar y Safle o Bwysigrwydd er Cadwraeth Natur cyfagos ac i gyfoethogi potensial bioamrywiaeth a chynefinoedd y safle drwy ddarparu planhigion sy'n gyfoethog o ran rhywogaethau, ardaloedd bywyd gwyllt a blychau ystlumod ac adar.

Mae **Polisi SP18: Gwarchod Rhwydwaith Hamdden Strategol** yn nodi y bydd y Cyngor yn amddiffyn rhwydweithiau pwysig o fannau cyhoeddus agored, mannau gwyrdd naturiol a chyfleusterau hamdden rhag datblygiadau amhriodol er mwyn osgoi eu colli ar draul datblygiadau mwy proffidiol megis tai.

Mae'r canllawiau cynllunio a gafwyd yn nodi, yn seiliedig ar hyd a lled yr ymchwiliad hwn, nad oes unrhyw dir nac adeiladau yn cael eu colli ar gyfer defnydd gwerth uwch, megis tai.

Mae **Polisi SP21: (Safonau Parcio)** yn nodi bod Safonau Parcio Cymdeithas Syrffewyr Sirol Cymru 2008 yn gosod y gofynion parcio ar gyfer pob cynnig datblygu yn y Fwrdeistref Sirol. O ganlyniad i newid i'r safonau blaenorol a weithredwyd gan y Cyngor, mae'r safonau hyn nid yn unig yn benodol i ddefnydd tir, ond maent hefyd yn berthnasol i leoliad ffisegol y cynnig. O ganlyniad, mae angen nodi'r parthau priodol er mwyn gallu cymhwyso'r gofynion parcio priodol. Mae'r Parthau Parcio wedi'u nodi yn unol â'r mathau o barthau a'r paramedrau a nodir yng Nghanolffan Parcio Cymdeithas Syrffewyr Sirol Cymru.

Mae'r canllawiau cynllunio a dderbyniwyd yn nodi y bydd angen darparu dadansoddiad o lefelau parcio presennol ac arfaethedig ar gyfer y safle ehangach er mwyn sicrhau y gellir sicrhau'r ddarpariaeth barcio berthnasol ar gyfer unrhyw ddefnydd presennol ac arfaethedig.

Mae **Polisi SP22 (Cyfleusterau Cymunedol, Hamdden ac Addysg)** yn nodi bod y Cyngor wedi diogelu tir addas ar gyfer datblygu cyfleusterau cymunedol, hamdden ac addysg er mwyn sicrhau y gellir gwneud rhwydwaith digonol o ddarpariaeth mewn lleoliadau hygyrch ledled y Fwrdeistref Sirol i gyfrannu at iechyd, gofal cymdeithasol a lles.

Mae'r canllawiau cynllunio a dderbyniwyd yn nodi, er bod cynnig y bydd y neuadd chwaraeon arfaethedig a'r man chwarae amldefnydd ar gael ar gyfer eu defnyddio gan y gymuned y tu allan i oriau ysgol, bydd angen esbonio'r model gweithredu hwn. Yn ogystal, mae angen eglurhad ynghylch a fydd y cyfleusterau hamdden presennol a'r man chwarae amldefnydd yng Nghanolffan Hamdden Pontllan-fraith yn parhau i fod ar gael i'r gymuned neu a fwriedir i'r cyfleusterau newydd gymryd lle'r cyfleusterau presennol.

Bwriad y neuadd chwaraeon newydd a man chwarae amldefnydd arfaethedig yw darparu ar gyfer anghenion disgyblion sy'n mynychu'r Ganolfan Dysgwyr Agored i Niwed a darparu cyfleusterau ychwanegol i'r gymuned y tu allan i oriau ysgol, nid yn lle'r Ganolfan Hamdden bresennol.

2.3 Polisiâu Sir Gyfan:

Yn unol â **Pholisi CW1 Hygyrchedd Cludiant Cynaliadwy a Chynhwysiant Cymdeithasol** rhaid i gynigion datblygu sy'n debygol o greu nifer sylweddol o deithiau gael eu dylunio mewn modd sy'n sicrhau y cedwir y teithiau ceir i'r nifer leiaf bosibl. Felly mae'n bwysig sicrhau y gwneir darpariaethau o fewn y datblygiad i fynd ati i annog teithiau cerdded a beicio, a sicrhau bod seilwaith priodol wedi'i gynnwys yng nghynllun y datblygiad i hwyluso teithiau byr ar droed.

Yn yr achos hwn, mae'r cynnig yn debygol o greu teithiau ychwanegol ar gyfer disgyblion. Bydd y ganolfan arfaethedig yn darparu ar gyfer rhwng 80 a 120 o ddisgyblion a heb y ddarpariaeth, efallai y byddai'n rhaid i rai o'r disgyblion hyn deithio y tu allan i'r sir. Mae llwybrau cerdded da i'r safle eisoes yn bodoli yn ogystal â llwybrau beicio ardderchog drwy'r rhwydwaith beicio presennol. Darperir storfa feiciau fel rhan o'r cynigion ac mae yna gawodydd, cyfleusterau newid a loceri ar gael yn adeilad y Neuadd Chwaraeon.

Mae'r canllawiau cynllunio a gafwyd yn nodi

bod y datblygiad arfaethedig yn bodloni'r gofynion ar gyfer trafndiaeth gynaliadwy, fodd bynnag dylid nodi nad yw'n debygol y bydd myfyrwyr anghenion dysgu ychwanegol yn debygol o deithio ar droed, dibynnu ar y gwasanaeth bws lleol, teithio heb gwmni i'r ysgol nac o ddalgylch yr ysgol flaenorol. , o ganlyniad mae mynediad i'r ysgol ac adref ar gyfer unrhyw fyfyrwr yn debygol o fod yn wahanol i'r cyn-fyfyrwr sy'n mynychu'r ysgol o'r dalgylch lleol. Er y nodir y cynigir mannau parcio ar gyfer bysiau mini a llochesi ar y llwyfandir isaf, efallai y bydd yr Adran Briffyrdd angen cynllun teithio i gyd-fynd ag unrhyw gais.

Mae Datganiad Trafnidiaeth wedi'i baratoi i gefnogi'r ddogfen hon.

Mae'r canllawiau cynllunio a gafwyd yn nodi bod y datblygiad arfaethedig yn bodloni'r gofynion ar gyfer trafndiaeth gynaliadwy, fodd bynnag, dylid nodi nad yw'n debygol y bydd myfyrwyr sydd ag anghenion dysgu ychwanegol yn debygol o deithio ar droed, dibynnu ar y gwasanaeth bws lleol, teithio heb gwmni i'r ysgol nac o ddalgylch yr ysgol flaenorol, o ganlyniad, mae mynediad i'r ysgol ac

adref ar gyfer unrhyw fyfyrwr yn debygol o fod yn wahanol i'r cyn-fyfyrwr sy'n mynychu'r ysgol o'r dalgylch lleol. Er y nodir y cynigir manau parcio ar gyfer bysiau mini a llochesi ar y llwyfandir isaf, efallai y bydd rhaid i'r Adran Briffyrdd ddarparu cynllun teithio i gyd-fynd ag unrhyw gais.

[Mae Datganiad Trafnidiaeth wedi'i baratoi i ategu'r ddogfen hon.](#)

Yn unol â **Pholisi CW2 Amwynderau** rhaid i gynigion datblygu sicrhau na fyddai'r cynnig yn arwain at or-ddatblygu'r safle a/neu'r ardal gyfagos. At hynny, mae'r polisi yn nodi y byddai angen i'r defnydd arfaethedig fod yn gydnaws â'r defnydd tir cyfagos gan beidio â chyfyngu ar ddatblygiad safleoedd cyfagos at eu defnydd dynodedig.

Mae'r canllawiau cynllunio a gafwyd yn nodi,

Mewn egwyddor, byddai darparu estyniad ysgol yn gydnaws â defnyddiau cyfagos. O ran y datblygiad arfaethedig ar y llwyfandir isaf, ystyrir bod y neuadd chwaraeon a'r MUGA yn dderbyniol mewn egwyddor, ond gallai'r ffaith ei bod yn agos at y gerddi cyfagos y tu ôl i Brynhyfryd Street fod yn faterion y bydd angen mynd i'r afael â hwy gan fod ei hagosrwydd yn peri pryder. ddim yn cydymffurfio â Safonau Fields In Trust (FIT). Er na ystyrir bod y gosodiad dangosol yn arwain at orddatblygu'r safle na'r hyn sydd o'i amgylch, mae angen rhoi ystyriaeth lawn i'r ddarpariaeth parcio ceir i wasanaethu'r safle ehangach ac ni ddylid ei adael heb ddarpariaeth ddigonol. Yn ogystal, bydd angen nodi cynlluniau ar gyfer trefniadau gwastraff ac ailgylchu ar y safle.

Mae cynllun arfaethedig y llwyfandir isaf wedi'i addasu yn dilyn derbyn y canllawiau cynllunio a chynyddwyd agosrwydd y MUGA i erddi cyfagos i gydymffurfio â Safonau FIT.

Mewn egwyddor, byddai darparu'r estyniad ysgol yn cyd-fynd â defnyddiau cyfagos. O ran y datblygiad arfaethedig ar y llwyfandir isaf, ystyrir bod y neuadd chwaraeon a'r man chwarae amldefnydd yn dderbyniol mewn egwyddor, ond gallai'r ffaith eu bod yn agos at y gerddi cyfagos y tu ôl i Brynhyfryd Street fod yn codi materion y bydd angen mynd i'r afael â hwy gan nad yw eu hagosrwydd yn cydymffurfio â Safonau Meysydd Chwarae Cymru. *Er na ystyrir bod y cynllun dangosol yn arwain at orddatblygu'r safle na'r hyn sydd o'i amgylch, mae angen rhoi ystyriaeth lawn i'r ddarpariaeth parcio ceir i wasanaethu'r safle ehangach ac ni ddylid ei adael heb ddarpariaeth ddigonol. Yn ogystal, bydd angen nodi cynlluniau ar gyfer trefniadau gwastraff ac ailgylchu ar y safle.*

[Mae cynllun arfaethedig y llwyfandir isaf wedi'i addasu yn dilyn cael y canllawiau cynllunio a chynyddwyd agosrwydd y man chwarae amldefnydd i erddi cyfagos i gydymffurfio â Safonau Meysydd Chwarae Cymru.](#)

Yn unol â **Pholisi CW3 Ystyriaethau Dylunio - Priffyrdd** rhaid i'r cynigion datblygu fodloni nifer o ofynion priffyrdd gan gynnwys parcio ceir a mynediad. Mae'r manylion a gyflwynwyd yn nodi y bydd y meysydd parcio presennol yn cael eu hehangu a'u hailffurfweddu a chreu ardal gollwng plant newydd ar gyfer y capasiti arfaethedig.

Mae'r canllawiau cynllunio a gafwyd yn nodi bod y manylion a gyflwynwyd yn dangos y byddai mynedfa newydd i gerbydau yn cael ei chreu oddi ar Penllwyn Lane, cydnabyddir bod mynedfa gyda giât yno yn barod ond nid yw hon wedi ei defnyddio fel mynedfa i gerbydau ers blynyddoedd lawer. O ystyried yr agosrwydd at y gylchfan islaw ynghyd â choed, y wal derfyn garreg bresennol a'r seilwaith priffyrdd y tu allan i'r safle, mae'n bosibl y bydd cyflawni'r llain welededd berthnasol yn debygol o godi rhai problemau. Ymhellach, byddai gofyniad hefyd i ddarparu mynediad cysylltiedig i gerddwyr o'r tu allan ac oddi mewn i'r safle. Yn anochel, mae unrhyw waith lledu yn debygol o arwain at gollu rhan o'r ffin garreg sy'n wynebu Penllwyn Lane yn ogystal â cholli coed aeddfed sefydledig, sy'n gwrthdaro â pholisïau SP6, SP10, CW2 a CW6. Cyngor mewn perthynas â ffurfweddu'r mynediad o fewn y safle a gofynion parcio ar draws y safle yn ei gyfanrwydd yn unol â CCA CDLI 5: Dylai'r Rheolwr Trafnidiaeth a Pheirianneg geisio Safonau Maes Parcio.

[Gofynnwyd am gyngor gan y Rheolwr Trafnidiaeth a Pheirianneg.](#)

Mae **Polisi (CW5 Diogelu'r Amgylchedd Dŵr)** yn nodi y bydd cynigion datblygu ond yn cael eu caniatáu lle nad ydynt yn cael effaith andwyol annerbyniol ar yr amgylchedd dŵr, a lle na fyddent yn peri risg annerbyniol i ansawdd dyfroedd rheoledig (gan gynnwys dŵr daear a dŵr wyneb).

Mae'r canllawiau cynllunio a ddaeth i law yn nodi bod Cynllun y Safle yn nodi bod mesurau draenio cynaliadwy wedi'u hystyried o'r cychwyn cyntaf, fodd bynnag, fe'ch cyngorir bod yn rhaid i unrhyw systemau Draenio Cynaliadwy sydd eu hangen fodloni gofynion Safonau Cenedlaethol. Mae rhagor o wybodaeth ar gael ar wefan y Cyngor yn hyn o beth. Fodd bynnag, argymhellir bod unrhyw gynigion draenio yn cael eu trafod yn ffurfiol a bod cyngor yn cael ei geisio cyn ymgeisio o'r cychwyn cyntaf i sicrhau nad yw gofynion y Safonau Cenedlaethol yn cael unrhyw effaith arwyddocaol ar gynllun y safle arfaethedig.

[Cynigir cynllun draenio cynaliadwy ar gyfer y safle a rhaid cyflwyno cais am ganiatâd draenio cynaliadwy yn unol â hynny.](#)

Mae **Polisi CW6 (Diogelu Coed, Coetiroedd a Pherthi)** yn nodi y caniateir cynigion datblygu ar safleoedd sy'n cynnwys coed, coetiroedd a gwrychoedd, neu sydd wedi'u ffinio gan un neu fwy o goed neu berthi o'r fath, dim ond ar yr amod:

A lle bo angen arolygon coedyddiaeth, cânt eu cyflwyno a'u cymeradwyo, gan gynnwys unrhyw ofynion lliniaru, digolledu neu reoli, fel rhan o'r cais cynllunio.

B Bydd systemau gwreiddiau'n cael eu cadw a'u diogelu'n ddigonol am gyfnod yr holl waith datblygu ar y safle.

C Mae cynigion datblygu wedi gwneud pob ymdrech resymol i gadw, diogelu ac integreiddio coed, coetiroedd neu berthi o fewn y safle datblygu.

D Lle mae coed, coetiroedd neu berthi'n cael eu tynnu, darperir rhai addas yn eu lle, lle bo'n briodol.

Mae'r canllawiau cynllunio a ddaeth i law yn datgan bod y llwyfandir isaf wedi'i amgáu gan goed a llystyfiant sefydledig ac maent yn gwneud cyfraniad cadarnhaol i'r amgylchedd naturiol ac adeiledig drwy wella gwerth mwynderol y safle yn ogystal â darparu cynefin hanfodol ar gyfer bioamrywiaeth. Byddai'r datblygiad arfaethedig yn arwain at golli coed a llystyfiant sy'n ffinio â'r safle ac, oherwydd eu maint posibl, maent yn debygol o gael dylanwad mawr ar gynllun cynllunio a defnydd y safle. Mae'n ymddangos nad yw'r manylion cyflwyno ymholiad yn cynnwys unrhyw arolygon coedyddiaeth i werthuso'r effeithiau posibl ac, felly, nid yw'n bosibl tynnu sylw at unrhyw goed yr ystyrir eu bod yn werth eu cadw. Mae'n bosibl y bydd llawer o goed o fewn y safle hefyd yn cael eu hystyried yn werth eu cadw. Mae asesiadau manwl, gan gynnwys arolygon topograffig, arolygon/categoreiddio coed, cynlluniau cyfyngiadau coed ac asesiadau goblygiadau coedyddiaeth, yn darparu gwybodaeth bwysig am ansawdd a nifer y coed sy'n bresennol ac yn nodi mesurau lliniaru effeithiau posibl o ddatblygu, gan gynnwys y broses adeiladu, ar goed a pherthi a'u systemau gwreiddiau. Yn ogystal, byddai angen i unrhyw goed newydd fod o faint tebyg. Dylid ceisio cyngor pellach gan Swyddogion Coed y Cyngor gan fod yr iteriad presennol yn debygol o achosi gwrthdaro rhwng lleoliad, dyluniad, amwynder gweledol a diogelwch ar y priffyrdd.

[Mae AROLWG COED BS5837 Cyn Datblygu a Chynllun Cyfyngiadau Coed wedi'u paratoi i gyd-fynd â'r ddogfen hon. Mae'r cynllun wedi'i ddylunio i leihau colli coed a pherthi presennol. Bydd mesurau diogelu coed a mesurau lliniaru yn cael eu cytuno gyda Swyddogion Coed y Cyngor.](#)

Mae **CW8 Amddiffyn Cyfleusterau Cymunedol a Hamdden** yn nodi y byddai cynigion sy'n arwain at golli cyfleuster cymunedol a/neu hamdden yn cael eu gwrthod ac eithrio yn yr amgylchiadau canlynol:

- A. Gall y datblygwr ddarparu cyfleuster tebyg yn ei le naill ar y safle neu oddi ar y safle, ac o fewn mynediad hawdd a chyfleus ar droed neu feic, neu
- B. Gellir dangos bod y cyfleuster yn ddiangen

Mae'r canllawiau cynllunio a ddaeth i law yn nodi, mewn perthynas â maen prawf A, nad yw cyfleuster newydd wedi'i gynnwys na'i gyfeirio ato fel rhan o'r ymchwiliad hwn ac, felly, mae'r datblygiad arfaethedig yn cael ei weld fel cyfleusterau hamdden ychwanegol o fewn pellter cerdded i Ganolfan Hamdden Pontllan-fraith.

O ran maen prawf B, os yw'r datblygiad arfaethedig yn bwriadu darparu cyfleuster newydd, bydd angen i unrhyw gyfleuster newydd fod o natur debyg, mae'n ymddangos bod y man chwarae amldeffnydd arfaethedig yn sylweddol llai na'r man chwarae amldeffnydd sy'n gysylltiedig â Chanolfan Hamdden Pontllan-fraith. Ymhellach, er mwyn dangos ei fod yn debyg, bydd angen i'r Awdurdod Cynllunio Lleol hefyd gyflwyno tystiolaeth sy'n dangos y bydd unrhyw gyfleuster newydd ar gael i'w ddefnyddio gan ddefnyddwyr presennol. Bydd angen i'r wybodaeth hon fod yn rhan annatod o'r cais pan gaiff ei gyflwyno, os yw'n berthnasol.

[Byddai'r cynnig yn arwain at osod ardal chwaraeon amldeffnydd ag arwyneb chwarae 3G newydd yn lle'r cyrtiau tenis presennol nad ydynt yn cael eu defnyddio, a fydd yn gwasanaethu adeilad yr ysgol yn ogystal â darparu cyfleuster chwaraeon ar gyfer y gymuned leol y tu allan i oriau'r ysgol Fel y nodwyd yn flaenorol, mae'r Neuadd Chwaraeon a'r man chwarae amldeffnydd arfaethedig yn gyfleusterau ychwanegol ac nid ydynt wedi'u bwriadu i gymryd lle'r Ganolfan Hamdden a man chwarae amldeffnydd 3G presennol.](#)

Mae **Polisi CW15 (Cyfyngiadau Lleoliadol Cyffredinol)** yn nodi na fydd cynigion datblygu'n cael eu caniatáu os ydynt yn peryglu gweithredu ailddatblygiad cynhwysfawr ehangach neu'n cyfyngu ar ddatblygiad unrhyw safle cyfagos ar gyfer ei ddefnydd tir a neilltuwyd.

Mae'r canllawiau cynllunio a ddaeth i law yn nodi y dylai unrhyw ddatblygiad graddol fel rhan o'r safle ehangach gael ei ystyried yn ofalus fel rhan o'r ymchwiliad hwn er mwyn sicrhau bod darpariaeth briodol i wasanaethu unrhyw ddefnyddiau presennol neu arfaethedig o fewn gweddill y safle yn cael ei sicrhau cyn cyflwyno cais cynllunio ffurfiol.

Dadansoddi

Ystyrir bod yr egwyddor o ddatblygu'n dderbyniol ond, i ailadrodd cyngor blaenorol, er mwyn sicrhau y gellir cydymffurfio gyda'r polisiau perthnasol y cyfeirir atynt uchod, bydd angen sicrhau y gellir darparu'r datblygiadau arfaethedig heb roi'r gymuned leol dan anfantais. Mae goblygiadau o ran priffyrdd, colli coed ac effaith ar y lefelau presennol o amwynder preswyl a dderbynnir (yn gysylltiedig â man chwarae amldefnydd) yn debygol o wrthdaro â pholisiau cynllunio lleol. Ymhellach, mae'r ganolfan hamdden bresennol a man chwarae amldefnydd yng Nghanolfan Hamdden Pontllan-fraith yn fater y bydd angen ei egluro a fydd hirhoedledd y defnyddiau presennol hyn yn parhau neu a fwriedir i'r cyfleusterau arfaethedig ar lwyfandir isaf y safle fod yn gyfleusterau newydd ac, os felly, byddai angen cyfiawnhau'n llawn bod y rhain yn gyfleusterau tebyg at ddefnydd gan y gymuned. Bydd angen i'r wybodaeth hon fod yn rhan annatod o'r cais wrth ei gyflwyno.

3.0 Ymgynghoriad

Yn wahanol i gynigion Ysgolion yr 21^{ain} Ganrif eraill sydd wedi'u cynnal hyd yn hyn, nid yw deddfwriaeth Deddf Safonau a Threfniadaeth Ysgolion (Cymru) 2013 yn berthnasol i unedau cyfeirio disgyblion ac o ganlyniad nid yw'r broses ymgynghori a nodir o dan God Trefniadaeth ysgolion 2018 yn berthnasol ar yr achlysur hwn

Fodd bynnag, at ddibenion gwneud cynnydd gyda'r cynnig hwn ac i alluogi proses gwneud penderfyniadau dryloyw, gytbwys ac agored, cynhaliwyd proses ymgynghori gan adlewyrchu egwyddorion Fframwaith Ymgynghori ac Ymgysylltu'r Cyngor 2020-2025. Gan ddefnyddio'r dull "Sbectwm Ymgysylltu", ymgwymerwyd â lefel briodol o ymgysylltu wrth hysbysu a chynghori rhanddeiliaid, gan adlewyrchu'r prosesau cyfwerth a amlinellir yn Adran 3 Cod Trefniadaeth Ysgolion 2018 yn unig. Cynhaliwyd yr ymgynghoriad rhwng 20 Hydref 2021 a 1 Rhagfyr 2021

3.1 Manteision y cynnig:

Prif fanteision y cynllun yw'r canlynol:

- Mae'n darparu cyfleuster 'mewnol' gydag o leiaf 80 o leoedd i ddiwallu anghenion disgyblion sydd wedi'u hymddieithrio.
- Manteisio i'r eithaf ar le drwy ailffurfweddu'r safle
- Amgylchedd ysgogol i gyflawni deilliannau dysgwyr sy'n benodol i anghenion pob disgybl unigol a chefnogi'r gwaith o gyflawni'r '4 diben' sy'n sail i'r Cwricwlwm Newydd i Gymru
- Cyfleuster gweithgareddau newydd i wella anghenion cwricwlwm disgyblion
- Canolfan Ragoriaeth ar gyfer datblygu proffesiynol
- Cyfleuster sy'n ganolog i'r gwaith o gyflawni Strategaeth AHY CBSC
- Dull arloesol yn seiliedig ar fodel both ac adeiniau o gyflawni'r rhaglen 'Cwmpawd'
- Ailddefnyddio hen safle ysgol a hen adeilad ysgol ramadeg
- Defnydd cymunedol o gyfleusterau'r ysgol, ar ôl diwallu anghenion cwricwlaidd disgyblion yn ystod oriau sesiynau'r ysgol

Rhestr Ymgynghoreion	
Disgyblion a Chynghorau Disgyblion*	Gweinidogion Cymru
Rhieni presennol a rhieni, gwarchodwyr a gofawyr arfaethedig	Aelodau Cynulliad ac Aelodau'r Senedd sy'n cynrychioli'r ardal a wasanaethir*
Pennaeth, Staff a chyrrff Llywodraethu*	Aelodau CBSC Lleol
Cyfarwyddwr Addysg Awdurdodau Cyfagos	Cynghorau Tref a Chymuned Lleol
Cymdeithasau Athrawon a Staff Cynorthwyol	Estyn
Rhwydwaith Rhieni	Fforwm Addysg Gymraeg
Cyfarwyddwyr Esgobaethol / Byrddau Addysg	Cynghrair Trafnidiaeth De-ddwyrain Cymru
Cyfarwyddwyr Esgobaethol / Byrddau Addysg	Consortiwm De-ddwyrain Cymru
Partneriaeth Datblygu'r Blynyddoedd Cynnar a Gofal Plant	Mudiad Meithrin, Menter Iaith a darparwyr meithrin gwirfoddol

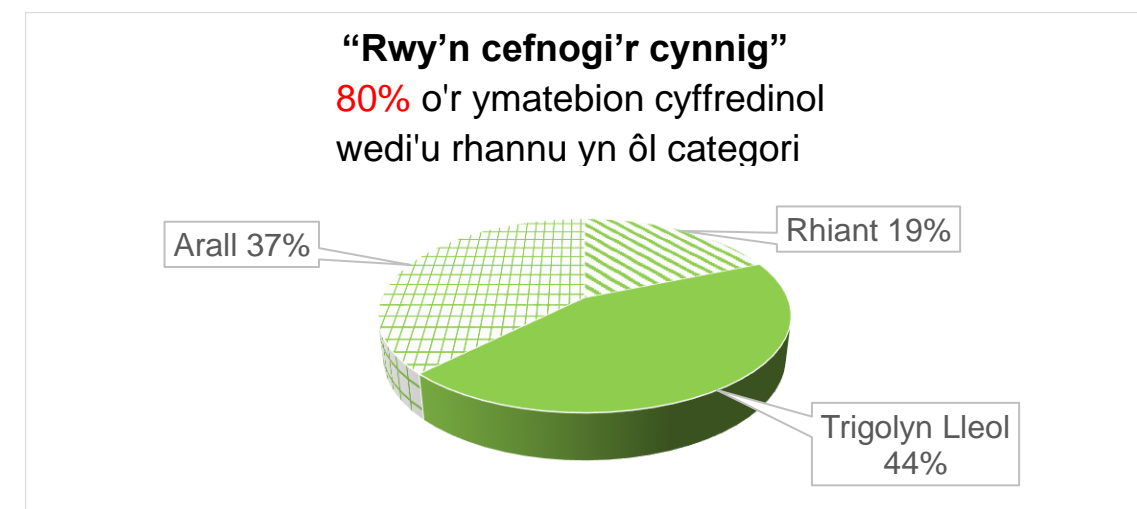
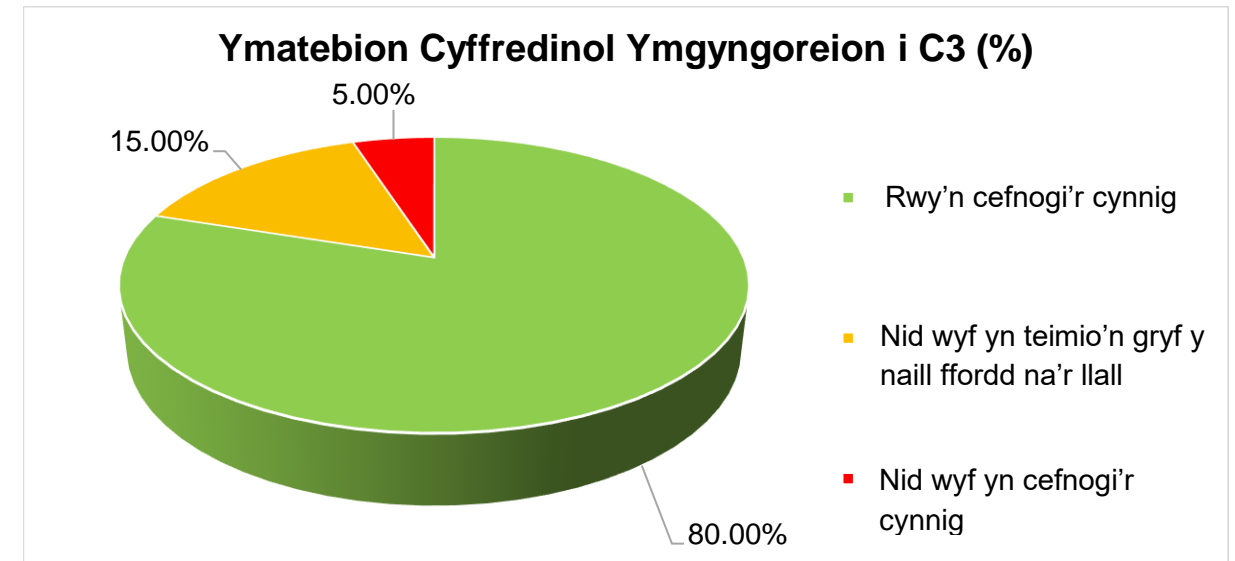
*yr ysgolion y mae'r cynnig hwn yn debygol o effeithio arnynt yn uniongyrchol yn unig

3.3 Ymatebion Ymgysylltu

Cafodd y themâu canlynol eu crynhoi o'r ymatebion i'r ddogfen Ymgysylltu.

Crynodeb o Ymatebion fesul Thema		
Thema	Trosolwg	Sawl gwaith cafodd ei grybwyll
Manteision cymorth arbenigol yn y Fwrdeistref Sirol	Yn diwallu'r galw am gymorth cynyddol i ddisgyblion y Fwrdeistref Sirol	1
	Yn llai dibynnol ar drefnu contractau allanol a darpariaeth drwy loeren	2
	Bydd adnoddau ychwanegol yn darparu cymorth mwy hygyrch ac arweiniad i deuluoedd	1
Effaith ar ddisgyblion a darpariaeth brif ffrwd	Llai o bwysau ar ddarpariaeth brif ffrwd nad oes ganddynt yr adnoddau priodol i gefnogi plant ag anghenion AHY.	3
	Bydd gan blant well mynediad at ganolfan bwrpasol sy'n cefnogi a meithrin eu datblygiad a'u lles	4
Sut mae'r cynnig hwn yn cydgysylltu â'r Uned Cyfeirio Disgyblion bresennol yng Nghlanynant	Pam mae arian yn cael ei fuddsoddi yng Nghlanynant? / Pam nad yw Glanynant yn cael ei gynnwys yn y cynnig hwn?	2
	Pam nad yw'r cynnig yn cynnwys plant oedran cynradd?	2
Traffig, parcio a threfniadau gollwng	Pryderon parcio ar y safle arfaethedig ym Mhontllanfraith	1
	Mwy o draffig ar y safle arfaethedig	1
Y broses adeiladu ac effaith bosibl	Effaith ar eiddo preswyl cyfagos	1
	Cefnogi ailddedfnyddio hen adeilad ysgol presennol	1

O'r ymatebion a ddychwelwyd, roedd 16 yn cefnogi'r cynnig, nid oedd 1 yn ei gefnogi, nid oedd 3 yn teimlo'n gryf naill ffordd na'r llall neu wedi methu â dewis opsiwn. Mae hynny'n cyfateb i 80% yn cefnogi, 5% yn gwrthwynebu a'r 15% sy'n weddill naill ai'n rhoi ymateb niwtral neu ddim sylw.



3.4 Argymhellion

Argymhelliad yr adroddiad Ymgysylltu Cymunedol yw parhau gyda'r cynnig fel yr amlinellir yn y Ddogfen, gan

- **Greu Uned Cyfeirio Disgyblion ar gyfer disgyblion agored i niwed ar safle hen Ysgol Gyfun Pontllan-fraith**

3.5 Ymgynghori Cyn Gwneud Cais Cynllunio

O ganlyniad i'r uchod, mae'r wybodaeth am y prosiect wedi'i dwyn ymlaen i'r Cam Cynllunio a chaiff ei chyflwyno yma fel rhan o'r broses Ymgynghori Cyn Gwneud Cais Cynllunio. Mae'r gofyniad i gynnal ymgynghoriad cyn gwneud cais cynllunio yn berthnasol i bob cais cynllunio am ddatblygiad 'mawr' (cais llawn neu amlinellol fel y diffinnir yn erthygl 2 o Orchymyn Gweithdrefnau Rheoli Datblygiadau Cynllunio Tref a Sir (Cymru) 2012). Mae'r broses ymgynghori hon yn gyfle i bobl ddysgu am y cynnig a chyflwyno sylwadau a fydd yn cael eu cofnodi a'u crynhoi mewn adroddiad ymgynghori.

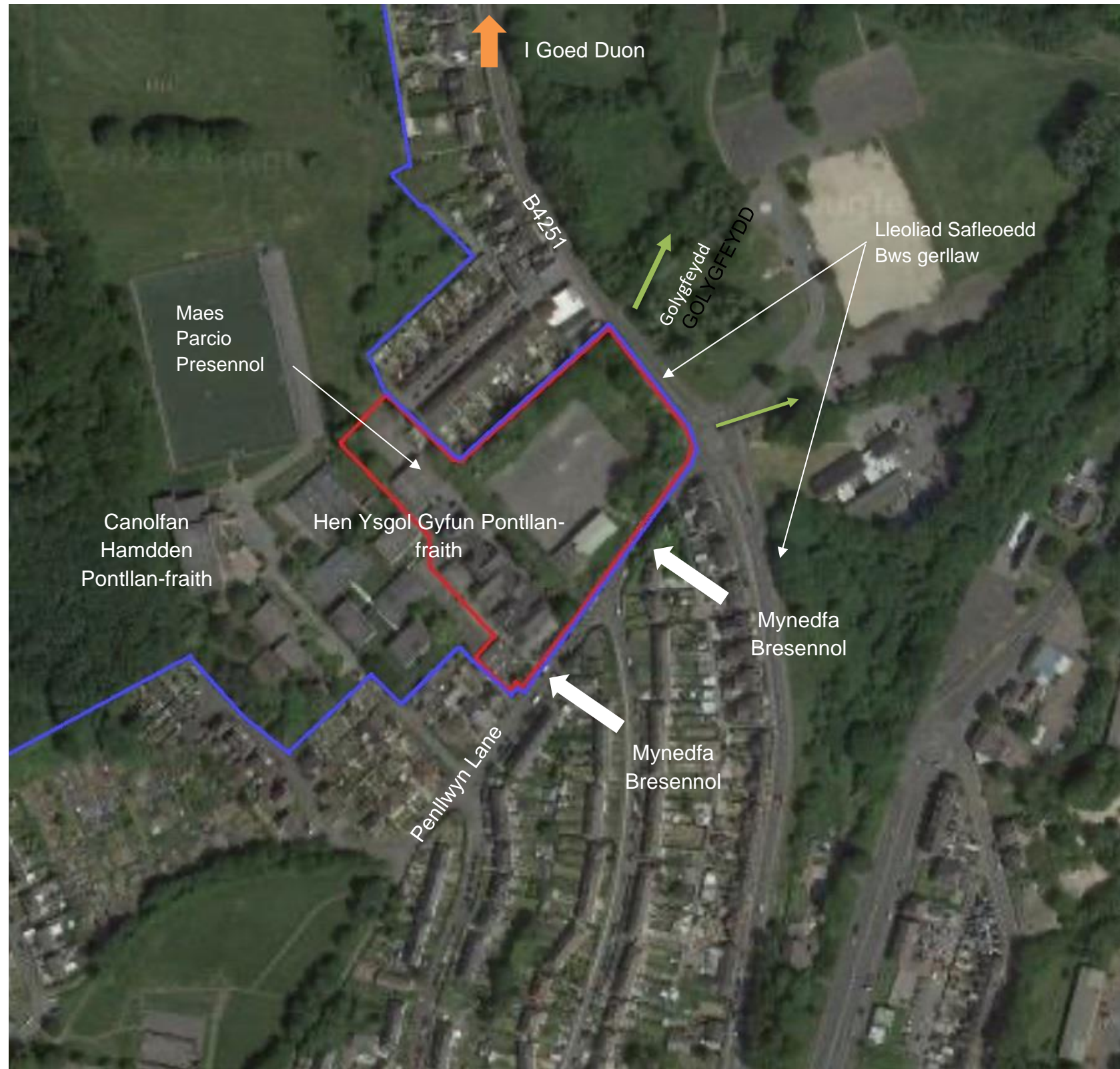
4.0 CYD-DESTUN Y SAFLE PRESENNOL

- 4.1 Mae'r safle wedi'i leoli i'r De o ganol tref y Coed Duon ac yn ffinio â'r B4251 Blackwood Road i'r Gogledd-ddwyrain ac â Penllwyn Lane i'r De-ddwyrain, y mae dwy fynedfa i gerbydau oddi yno i'r safle ar hyn o bryd.
- 4.2 I'r Gogledd-orllewin o safle'r hen ysgol y mae Canolfan Hamdden Pontllan-fraith sydd â meysydd chwarae glaswellt artiffisial a go iawn. Mae tai preswyl yn uniongyrchol i Ogledd-ddwyrain ac i'r De o'r safle.
- 4.3 Yn yr ardal ehangach, mae tai preswyl i'r De ac i'r Gorllewin o'r safle. Mae Coetir Penllwyn, Safle o Bwysigrwydd er Cadwraeth Natur NH3.75 i'r Gogledd-orllewin ac mae'n ffinio â safle'r ganolfan hamdden. I'r Dwyrain o'r safle mae hen adeilad canolfan ddinesig Cyngor Bwrdeistref Sirol Caerffili (CBSC), sydd bellach wedi'i ddymchwel ac yn Barc Coffa Syr Harold Finch.
- 4.3 Cyngor Bwrdeistref Sirol Caerffili sy'n berchen ar hen safle Ysgol Gyfun Pontllan-fraith. Mae'r safle cyfan yn 1.55 hectar. (gweler ffin y safle yn nyluniad 4741 P001).s
- 4.4 Mae'n hysbys bod cyflwr y safle yn ffafriol ar gyfer datblygu - mae Adroddiad Ymchwilio'r Safle wedi'i gynnwys fel rhan o'r Cais Cynllunio. Mae safle'r datblygiad ar lethr ac mae adeilad presennol yr hen ysgol ramadeg ar lefel uwch i'r De-orllewin o'r safle gyda llethr 3.4 metr o uchder i'r gwaelod tua'r Gogledd-ddwyrain. Mae cwrt tenis pob tywydd eisoes ar gael yn y man gwastad islaw lle mae llethr fach o 2 fetr o newid o'r De-orllewin i'r Gogledd-ddwyrain.
- 4.5 Mae'r safle wedi'i nodweddu gan ardal agored yr hen gwrnt tenis sydd â llawr palmantog caled, wedi'i ffinio gan goed aeddfed i'r Gogledd a'r Dwyrain, gyda thai preswyl i'r De ac i'r Gorllewin.
- 4.6 Mae'r cynnig yn cynnwys cadw'r ddwy ffordd fynediad presennol i'r safle o Penllwyn Lane.



Ffigur 1 Delwedd Google Earth heb fod i raddfa

4.8 Dadansoddi'r Safle



Ffigur 2 Golygfa lloeren o'r safle a'r tir amgylchynol - cwrteisi Google Maps. Ardal y cais wedi'i hamlinellu'n goch, perchenogaeth y safle wedi'i hamlinellu'n las

4.9 Cyfleoedd a Chyfyngiadau'r Safle

Ffigur 2 Mae'r diagram uchod yn dangos cyd-destun y safle datblygu a'r ardaloedd amgylchynol uniongyrchol.

Cyfleoedd

- Mae'r safle yn rhan o hen safle ysgol ac yn elwa ar adeilad presennol a fydd yn cael ei ailwampio a'i addasu i ddarparu'r prif gyfleusterau.
- Mae'r man gwastad islaw yn darparu arwyneb chwarae presennol a fydd yn cael ei ddefnyddio'n rhannol i ddarparu'r ardal chwaraeon amldefnydd 3G newydd.
- Mae'r safle o faint priodol ac mae ganddo fan agored i ddatblygu gydag ychydig o gyfyngiadau (ychydig o wasanaethau tanddaearol)
- Bydd y ffyrdd mynediad presennol yn cael eu defnyddio i gael mynediad at rannau is ac uwch y safle.
- Bydd darpariaeth ar gyfer y llifau traffig ar y safle gyda mannau parcio bysus mini a pharcio i staff ac ymwelwyr.
- Cysylltiadau da â'r B4251
- Seilwaith presennol
- Golygfeydd ardderchog dros y meysydd chwarae cyfagos a'r parcdir.
- Bydd gwella'r llwybr beicio i'r safle a'r storfa feiciau yn annog trafndiaeth gynaliadwy
- Gallai'r ysgol ddefnyddio'r meysydd chwarae lleol gerllaw

Cyfyngiadau

- Mae'r safle ar lethr gyda newid o tua 3.4 metr rhwng y lefelau uchaf ac isaf a 2 fetr o'r De-orllewin i'r Gogledd-ddwyrain ar draws y man gwastad
- Gan fod y datblygiad yn agos at dai preswyl bydd angen gosod cyfyngiadau ar ddefnydd o'r cae chwarae awyr agored y tu allan i oriau'r ysgol, yn ogystal â dylunio goleuadau allanol yn ofalus er mwyn osgoi gollwng golau ar eiddo cyfagos a gosod sgriniau ar ffurf cloddiau er preifatrwydd.
- Mae sawl newid yn lefel llawr gwaelod adeilad presennol yr hen Ysgol Ramadeg felly mae liffiau wedi'u cynnwys yn y cynllun arfaethedig ger pob un set o risiau mewnol er hygyrchedd ym mhob rhan o'r adeilad.

4.10 Lluniau'r Safle Presennol:



1 Mynedfa Bresennol i Gerbydau i'r De-



2 Mynedfa Bresennol i Gerbydau i'r man gwastad



3 Coed aeddfed a mur cynhaliol ar y ffin i'r



4 Golygfa tua'r Gogledd tuag at y safle o'r B4251



5 Prif fynedfa'r hen Ysgol Ramadeg



6 Golygfa i'r Dwyrain o'r Cyrtiau Tennis



7 Llwybr cerdded dan do i'r adeilad Brics Coch presennol



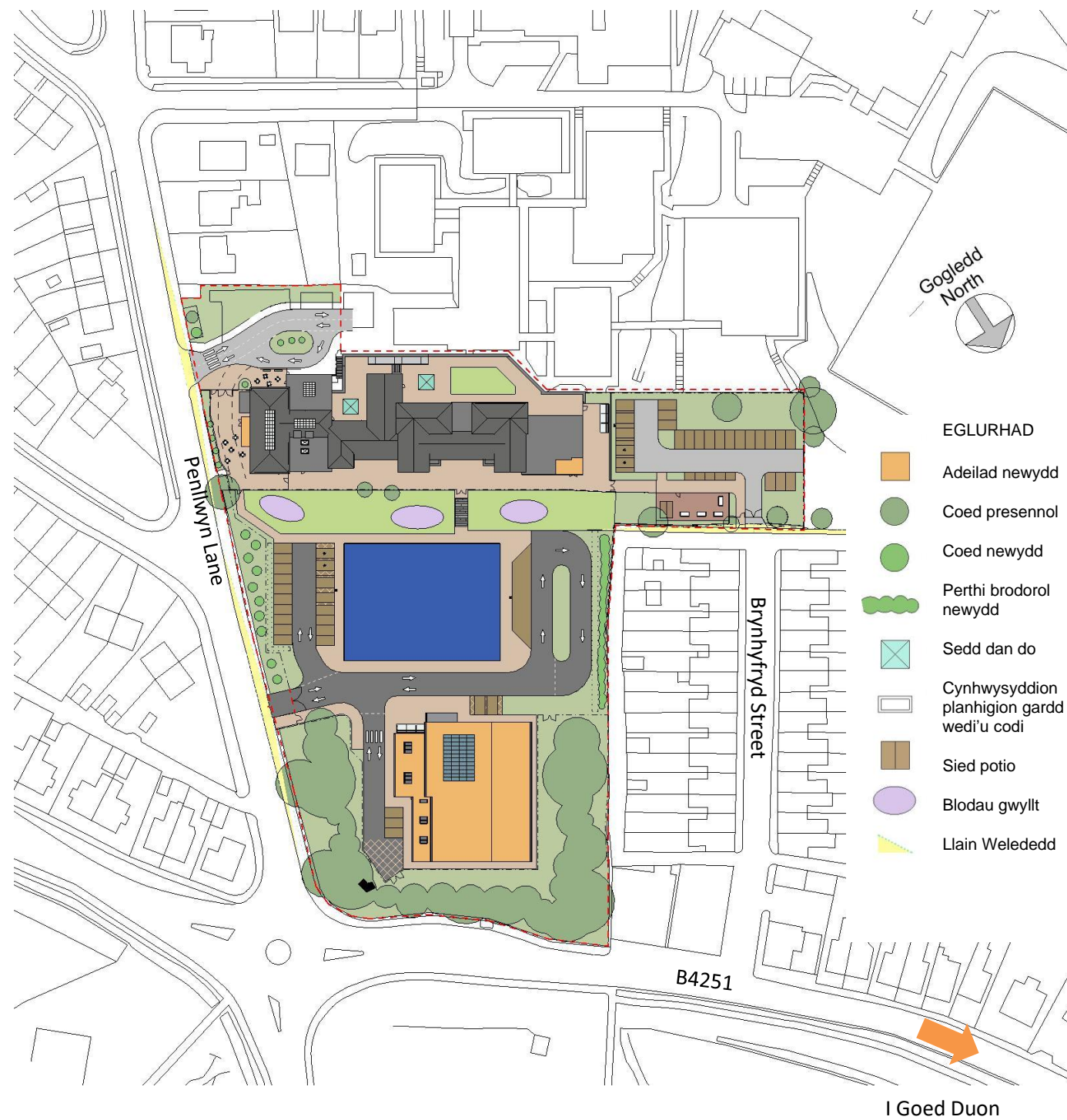
8 Golygfa i'r De-ddwyrain tuag at y rhan 2 lawr o'r adeilad



9 Cyrtiau Tennis presennol ar y man gwastad isaf

5.0 CYMERIAD

5.1 Cynllun y Safle (Cyfeiriwch at ddyuniad 4741 P001)



Ffigur 3 Cynllun Arfaethedig o'r Safle heb fod wrth raddfa

5.2 Tua 1.55 hectar yw maint ardal y datblygiad. Bydd adeilad presennol yr hen ysgol ramadeg yn darparu'r prif gyfleusterau addysgu gyda dau estyniad bach, un yn darparu lle storio a chyntedd i'r brif Neuadd Wasanaethau, a'r llall i'r Ystafell Beiriannau newydd. Bydd adeilad Neuadd Chwaraeon newydd yn cael ei godi yng nghornel gogleddol y man gwastad isaf lle bydd yn cael ei guddio o olwg y ffordd gan y coed aeddfed presennol.

5.3 Bydd y prif faes parcio ac ardal gollwng a chasglu hefyd yn cael eu gosod yn y man gwastad isaf. Bydd y llwybr gollwng a chasglu yn unffordd er diogelwch ac i gadw llif y traffig i ffwrdd o'r prif feysydd parcio. Bydd parcio i staff hefyd yn y maes parcio llai o faint presennol y gellir cael mynediad iddo drwy Brynhyfryd Street. Bydd cyfanswm o 46 o leoedd parcio yn cael eu creu, y bydd dau ohonynt sydd agosaf at yr adeilad addysgu a'r ddau sydd agosaf at y Neuadd Chwaraeon yn hygyrch o'r prif faes parcio. Bydd un man parcio sydd agosaf at yr adeilad ym maes parcio'r staff hefyd yn hygyrch. Bydd cyfanswm o bum man gwefru ceir trydanol ar gael yn y prif faes parcio. Bydd pum lle i barcio beic modur ym maes parcio'r staff. O'r maes parcio a'r ardal gollwng a chasglu, bydd llwybr cerdded newydd i gydymffurfio â'r Ddeddf Cydraddoldeb yn cael ei greu gyda ramp a grisiau yn rhoi mynediad i brif fynedfa'r adeilad addysgu a bydd llwybr mynediad gwastad i fynedfa'r neuadd chwaraeon. Bydd gan lwybrau cerdded oleuadau stryd sydd hefyd yn cydymffurfio â'r Ddeddf Cydraddoldeb.

5.4 Bydd cerbydau cludo nwyddau yn cael eu cyfeirio i ffwrdd o fynedfa'r prif faes parcio tuag at y mynediad presennol i gerbydau i'r De-orllewin o'r safle, lle mae'r gegin a'r storfa biniau.

5.5 Bydd ardaloedd hamdden awyr agored yn cael eu creu ar deras newydd i'r De o'r adeilad presennol a hefyd i'r Gogledd o'r adeilad. Bydd gan rannau o'r muriau cynhaliol sy'n amgylchynu'r teras waliau gwyrdd, i feddalu'r strwythur, bod yn gynefin i bryfed ac anifeiliaid di-asgwrn gefn a darparu adnodd dysgu am gynaliadwyedd. Bydd ardaloedd eistedd dan do yn rhoi lle i ymlacio ac addysgu yn yr awyr agored. Bydd gardd gyda gwelyau plannu oddi ar y llawr yn cael ei chreu i'r Gogledd-ddwyrain o'r adeilad presennol a fydd yn rhoi'r cyfle i ddisgyblion dyfu ffrwythau a llysiau. Bydd cymysgedd o lwyni blodeuol a phlanhigion lluosflwydd yn cael eu plannu ar y llethr presennol rhwng y ddwy lefel er mwyn darparu adnodd addysgu i'r ysgol ynghyd â manteision ecolegol.

5.6 Bydd llwybr â ramp a grisiau yn rhoi mynediad i lefel isaf y safle. Yma ceir ardal chwaraeon amlddefnydd 3G, gerllaw adeilad y neuadd chwaraeon newydd, a fydd yn darparu pedwar cwrt, cyfleusterau newid a storfa. Bydd yr olion presennol o'r Ail Ryfel Byd yn cael eu cadw o fewn ardal ehangach y safle, lle bydd nodweddion draenio cynaliadwy hefyd yn cael eu lleoli. Dangosir cynllun y safle arfaethedig mewn mwy o fanylder ar ddyuniad y cynnig Tirwedd Fyngol sydd wedi'i gynnwys yn Atodiad A

5.7 Bydd storfa feiciau dan do gerllaw adeilad y neuadd chwaraeon, er mwyn annog trafndiaeth gynaliadwy. Bydd hefyd yn caniatáu i ddisgyblion a staff ddefnyddio rhwydwaith lleol o lwybrau beicio i Lwybr 47 y Rhwydwaith Beicio Cenedlaethol. Bydd cawodydd, cyfleusterau newid a loceri yn cael eu darparu yn adeilad y Neuadd Chwaraeon i'w defnyddio gan y rhai sy'n beicio i'r safle.

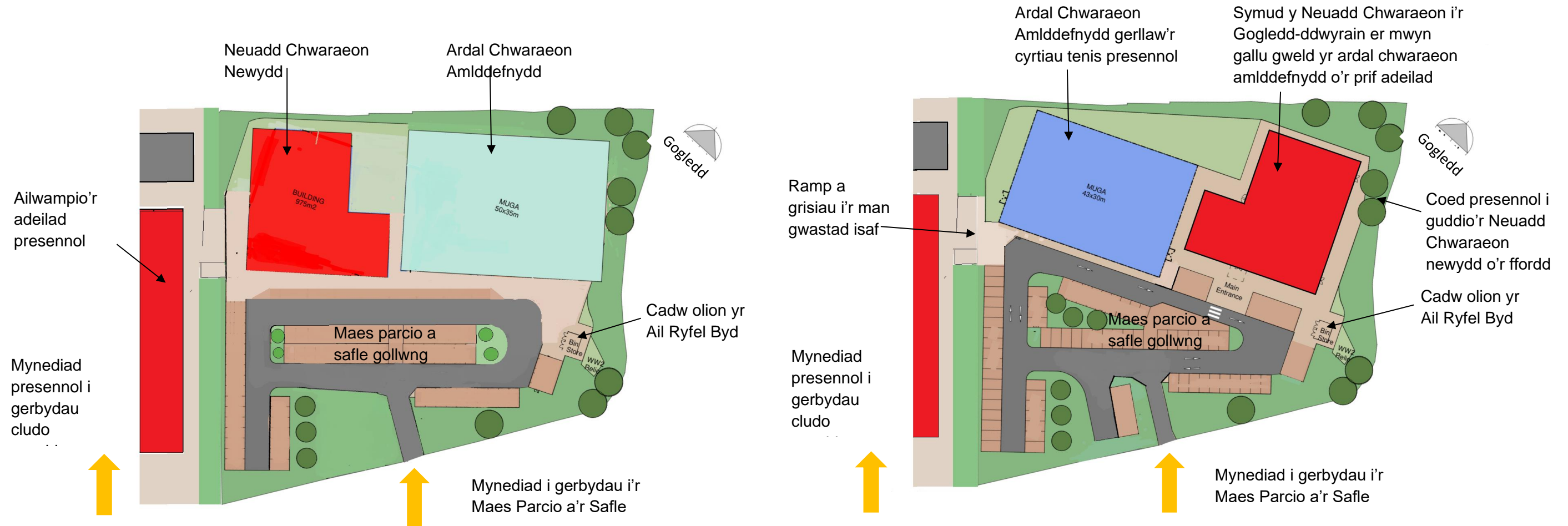
5.9 Cynllun a Graddfa

Dylid darllen yr adran hon ar y cyd â'r dyluniadau a'r dogfennau a gyflwynwyd fel rhan o'r cais.

Yn ystod y broses dylunio, gwnaed cyfres o ystyriaethau cyn penderfynu ar y cynllun a gyflwynwyd. Mae Ffigur 4 isod yn dangos sut cafodd y cynigion dylunio eu datblygu mewn ymgynghoriad ag adran Addysg yr awdurdod lleol ac mewn ymateb i'r Arolwg Coedyddiaeth a'r Asesiad o'r Effaith Ecolol.

Pryf ystyriaethau:

- Darparu ystod o gyfleusterau addysgu o fewn adeilad presennol yr ysgol ramadeg.
- Darparu neuadd chwaraeon newydd ac ardal chwaraeon amldeffnydd 3G i wasanaethu'r ysgol a darparu cyfleusterau cymunedol y tu allan i oriau'r ysgol
- Lleoli cyfleusterau cymunedol a rennir fel y gellir eu defnyddio heb fynd i mewn i adeilad ehangach yr ysgol
- Darparu lleoedd hamdden newydd gerllaw'r adeilad presennol
- Darparu manau parcio bysus mini a safle gollwng disgyblion i wasanaethu'r adeilad addysgu yn ogystal â'r neuadd chwaraeon.
- Darparu manau parcio ar y safle i staff ac ymwelwyr.
- Gwahanu'r mynediad i gerbydau cludo nwyddau o'r prif faes parcio.
- Darparu nodweddion draenio cynaliadwy (gweler adran 8.6 am fanylion)



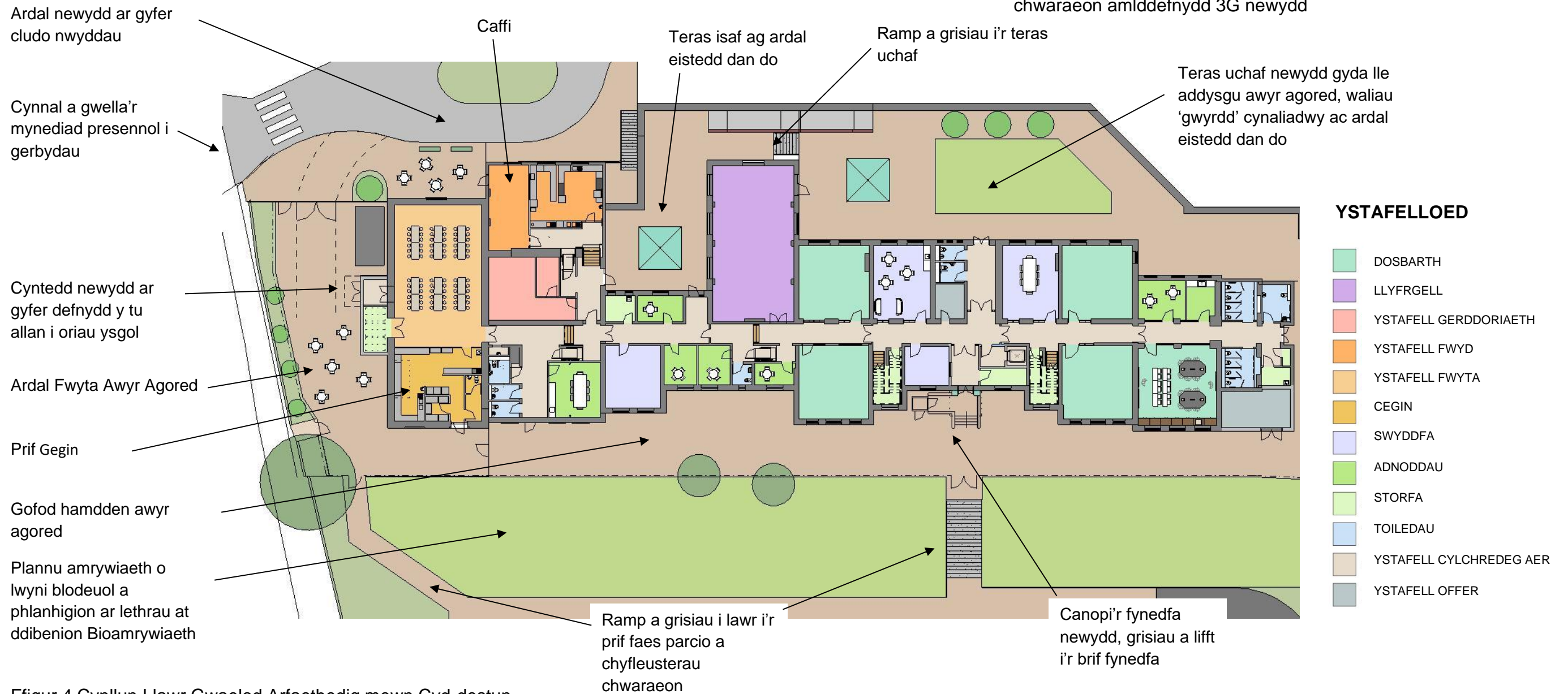
Ffigur 4 Datblygu'r Dyluniad heb fod i raddfa

Prif elfennau'r cynigion dylunio hyn yw'r canlynol:

1. Dyluniad, cynllun a deunyddiau ar gyfer yr adeiladau
2. Dyluniad a chynllun gwaith allanol a thirlunio.

5.10 Nod dylunio'r estyniadau a'r neuadd chwaraeon newydd yw darparu cyfleuster dysgu sy'n addas ar gyfer yr 21^{ain} Ganrif gan gadw'n glos at bensaerniaeth bresennol adeilad yr hen ysgol ramadeg. Mae'r penderfyniadau ynghylch cynllun y safle wedi'u nodi'n flaenorol. Y sail i'r penderfyniad i leoli adeilad newydd y Neuadd Chwaraeon yng nghornel Ogledd-orllewinol y safle yw:

- Er mwyn gallu gweld yr ardal chwaraeon amldeffnydd o'r ddau adeilad.
- Er mwyn i'r coed presennol ar berimedr y safle guddio adeilad y neuadd chwaraeon o'r golwg i leihau ei effaith weledol bosibl.
- Er mwyn lleoli'r manau parcio i fysis mini gerllaw'r grisiau a'r ramp i helpu i roi mynediad i'r adeilad addysgu
- Er mwyn defnyddio ardal cyrtiau tenis y safle ar gyfer yr ardal chwaraeon amldeffnydd 3G newydd



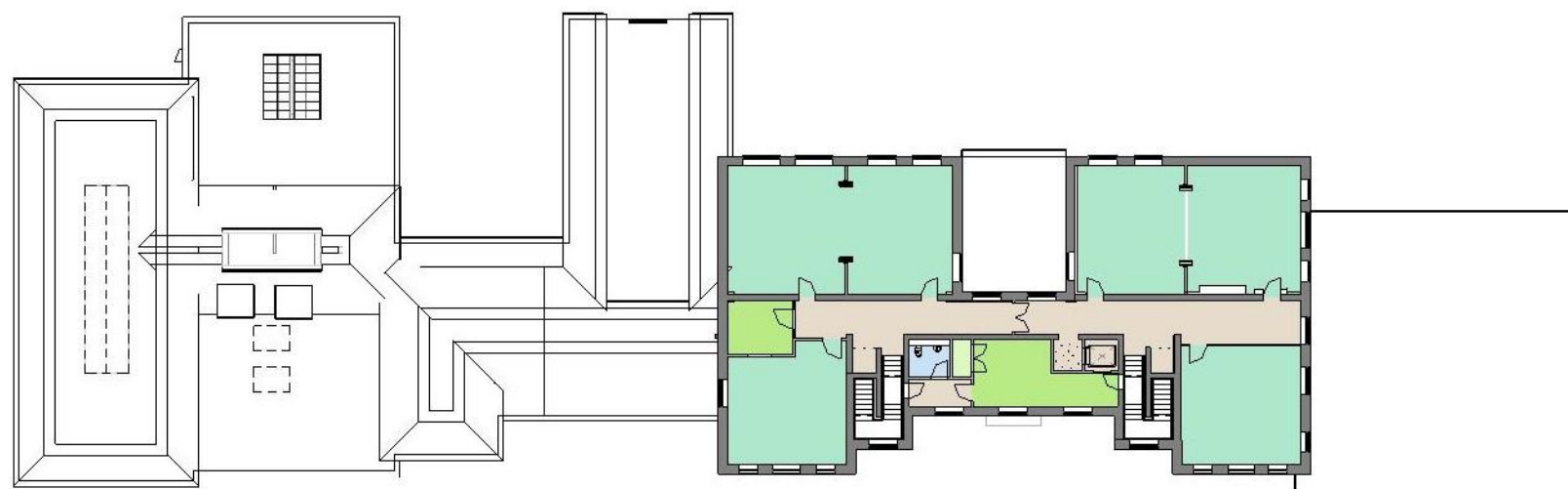
Ffigur 4 Cynllun Llwr Gwaelod Arfaethedig mewn Cyd-destun

5.10 Bydd adeilad presennol yr hen ysgol ramadeg yn cael ei ymestyn, ei ailfodelu a'i ailwampio i ddarparu ystod o gyfleusterau addysgu gan gynnwys:

- Ailfodelu'r brif fynedfa bresennol i'r adeilad er mwyn darparu cyntedd mwy o faint a gofod derbynfa diogel â phrif swyddfa gyfagos.
- Bydd yr ystafelloedd presennol o fewn yr adeilad yn cael eu defnyddio i ddarparu hyd at 10 lle addysgu cyffredinol dros ddau lawr.
- Bydd estyniad bach un llawr i'r De-ddwyrain o'r adeilad yn darparu cyntedd mynediad i'r neuadd gwasanaethau presennol at ddefnydd yr ysgol yn ogystal â darparu mynedfa at ddefnydd cymunedol y tu allan i'r oriau. Bydd yr estyniad hefyd yn darparu lle i storio byrddau a chadeiriau bwyta pan nad ydynt yn cael eu defnyddio.
- Bydd prif gegin newydd yn cael ei chreu yng nghornel ddwyreiniol yr adeilad i wasanaethu'r brif neuadd, gyda drws mynediad yn arbennig i staff arlwygo a nwyddau. Bydd gan ardal y gegin gyfleusterau newid a thai bach i staff ynghyd â storfa.
- Bydd caffi yn cael ei leoli ger pen de-orllewinol yr adeilad, y gellir ei ddefnyddio heb fynd i mewn i safle diogel yr ysgol. Bydd gan ddisgyblion y cyfle i ennill profiad yn gweithio yn y gegin addysgu i wasanaethu'r caffi a fydd yn cynnwys seddi yn yr awyr agored a dan do.
- Bydd pedwar gofod addysgu cyffredinol, ystafell ddo-barth Gwyddoniaeth ac ystafell baratoi gwyddoniaeth a nifer o ystafelloedd llai amldefnydd yn cael eu lleoli ar y llawr gwaelod, ynghyd ag ystafell cyfarfod, ystafell staff a swyddfa'r pennaeth.
- Bydd y llyfrgell bresennol, hefyd ar y llawr gwaelod, yn cael ei hailwampio i ddarparu gofod llyfrgell amldefnydd mawr gydag ardaloedd ar gyfer gwaith grŵp, cyfleusterau TG a silffoedd llyfrau.
- Bydd yr ystafell gerdd bresennol ar y llawr gwaelod, gerllaw'r caffi, yn cael ei hailfodelu i ddarparu un gofod addysgu mawr ac ystafell ymarfer cerdd. Mae'r gofodau hyn wedi'u lleoli ar wahân i'r prif ardaloedd addysgu er mwyn osgoi tarfu ar y disgyblion yn ystod gwersi tawel.
- Bydd cyfleusterau tai bach yn cael eu darparu ar draws y llawr gwaelod, gyda thai bach i fechgyn, merched a rhai hygyrch yn cael eu gosod gerllaw'r neuadd, tai bach i staff, neillryw a rhai hygyrch yn cael eu gosod ger canol yr adeilad a blociau tai bach i fechgyn a merched ar ben gogledd-orllewinol yr adeilad ynghyd ag ystafell hylendid.
- Bydd cyfanswm o chwe gofod addysgu cyffredinol yn cael eu darparu ar y llawr cyntaf, dwy ystafell bresennol fwy o faint yn cael eu rhannu gyda rhaniadau acwstig sy'n plygu i roi hyblygrwydd a chaniatáu i'r ddwy ran gael eu defnyddio fel pâr o ystafelloedd addysgu llai o faint neu eu hagor i gael un lle gwaith mwy o faint.
- Bydd ystafell CPA ac ystafell therapi/grŵp yn cael eu darparu hefyd ar y llawr cyntaf ynghyd â thoiled i staff.

5.11 Mae adeilad y neuadd a'r caffi, gyda'i fynedfa newydd ar wahân, wedi'i ddylunio i weithredu'n annibynnol ar yr ysgol ehangach y tu allan i oriau addysgu er mwyn darparu cyfleusterau i'r gymuned leol. Bydd drysau sgrin diogel ar draws y prif goridor yn golygu y gellir diogelu'r ardaloedd addysgu rhag mynediad cyhoeddus.

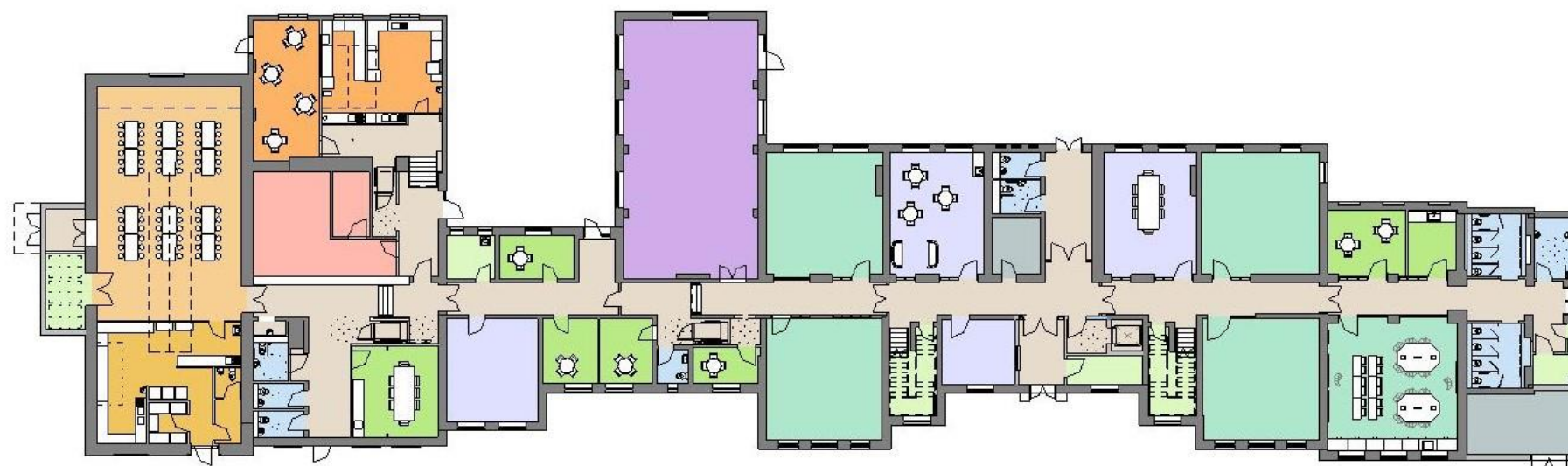
5.12 Bydd adeilad newydd y Neuadd Chwaraeon yn darparu pedwar cwrw gyda chyfleusterau newid i fechgyn, merched a rhai hygyrch, toiledau, storfa a swyddfa staff ger y brif fynedfa.



Cynllun Arfaethedig y Llawr Cyntaf

YSTAFELLOEDD

- DOSBARTH
- LLYFRGELL
- YSTAFELL GERDDORIAETH
- YSTAFELL FWYD
- YSTAFELL FWYTA
- CEGIN
- SWYDDFA
- ADNODDAU
- STORFA
- TOILEDAU
- YSTAFELL CYLCHREDEG AER
- YSTAFELL OFFER



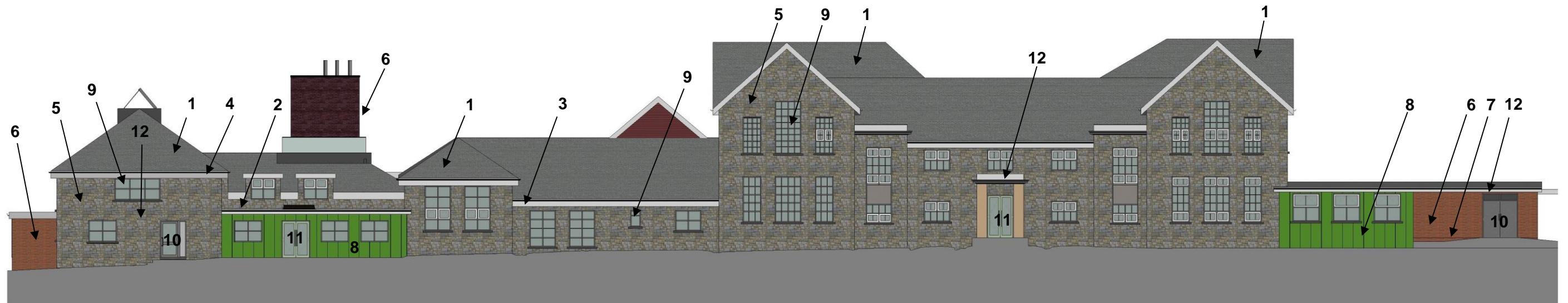
Cynllun Arfaethedig o'r Llawr Gwaelod

Ffigur 6 Cynlluniau Arfaethedig o'r Llawr



Ffigur 7 Cynllun Arfaethedig o'r Neuadd

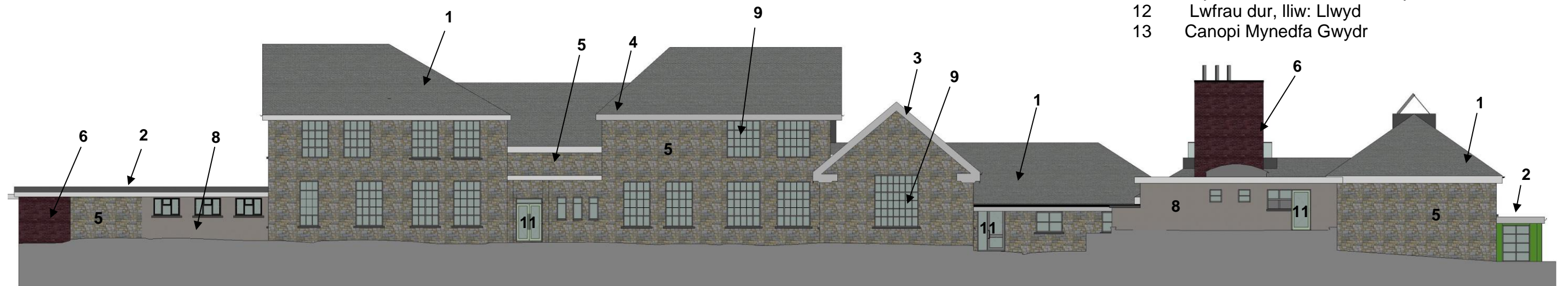
5.16 Blaenolygon Arfaethedig



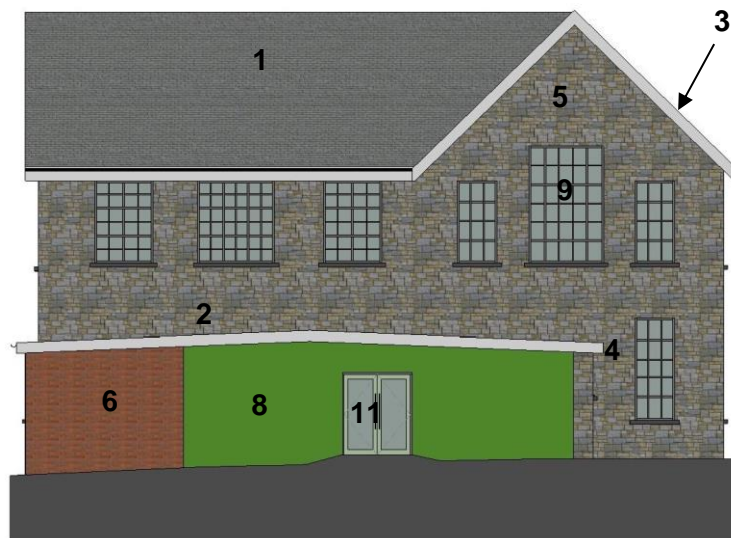
Blaenolwg Arfaethedig i'r Gogledd-ddwyrain

Allwedd:

- 1 Teils to o lechen
- 2 Gorchudd to gwastad
- 3 Astell/bondo o fetel
- 4 Nwyddau dŵr glaw alwminiwm
- 5 Carreg Nadd, lliw: Llwyd
- 6 Bricwaith Arwyneb, lliw: Amlgoch
- 7 Bricwaith Arwyneb, lliw: Glas
- 8 Cladin wal Rockpanel, lliw: Gwyrdd
- 9 Ffenestri alwminiwm, lliw: Gwyn
- 10 Drysau Alwminiwm, lliw: Llwyd
- 11 Drysau Alwminiwm, lliw: Gwyrdd
- 12 Lwfrau dur, lliw: Llwyd
- 13 Canopi Mynedfa Gwyrdd



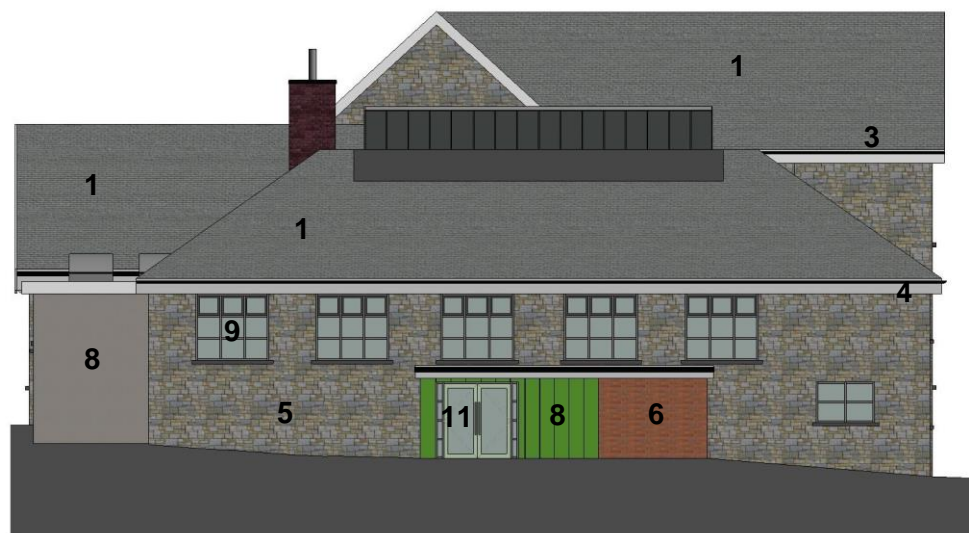
Blaenolwg Arfaethedig y De-orllewin



Blaenolwg Arfaethedig y Gogledd-orllewin

Allwedd:

- 1 Teils to o lechen
- 2 Gorchudd to gwastad
- 3 Astell/bondo o fetel
- 4 Nwyddau dŵr glaw alwminiwm
- 5 Carreg Nadd, lliw: Llwyd
- 6 Bricwaith Arwyneb, lliw: Amlgoch
- 7 Bricwaith Arwyneb, lliw: Glas
- 8 Cladin wal Rockpanel, lliw: Gwyrdd
- 9 Ffenestri alwminiwm, lliw: Gwyn
- 10 Drysau Alwminiwm, lliw: Llwyd
- 11 Drysau Alwminiwm, lliw: Gwyrdd
- 12 Lwfrau dur, lliw: Llwyd
- 13 Canopi Mynedfa Gwydr



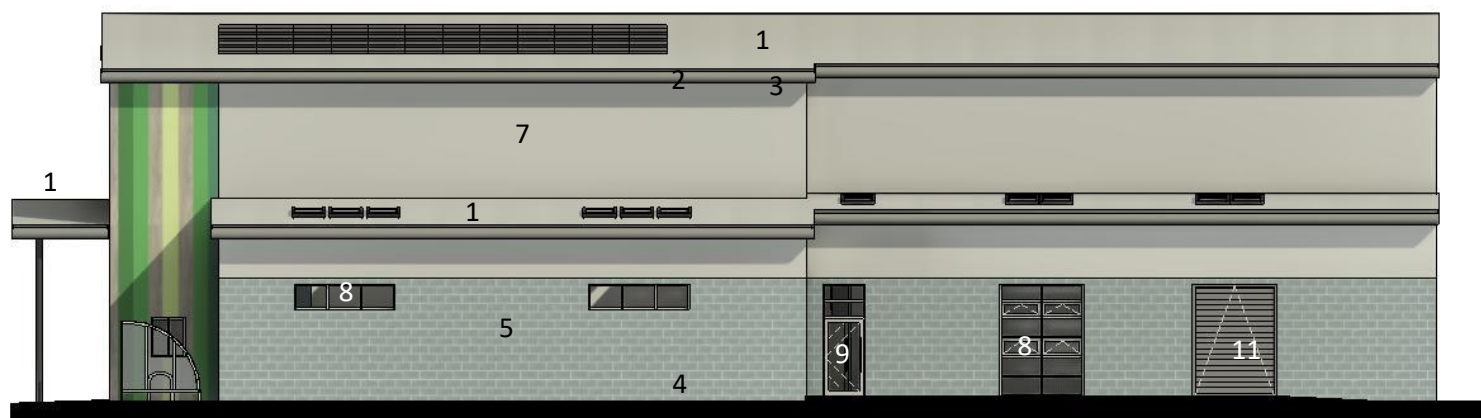
Blaenolwg Arfaethedig y De-ddwyrain



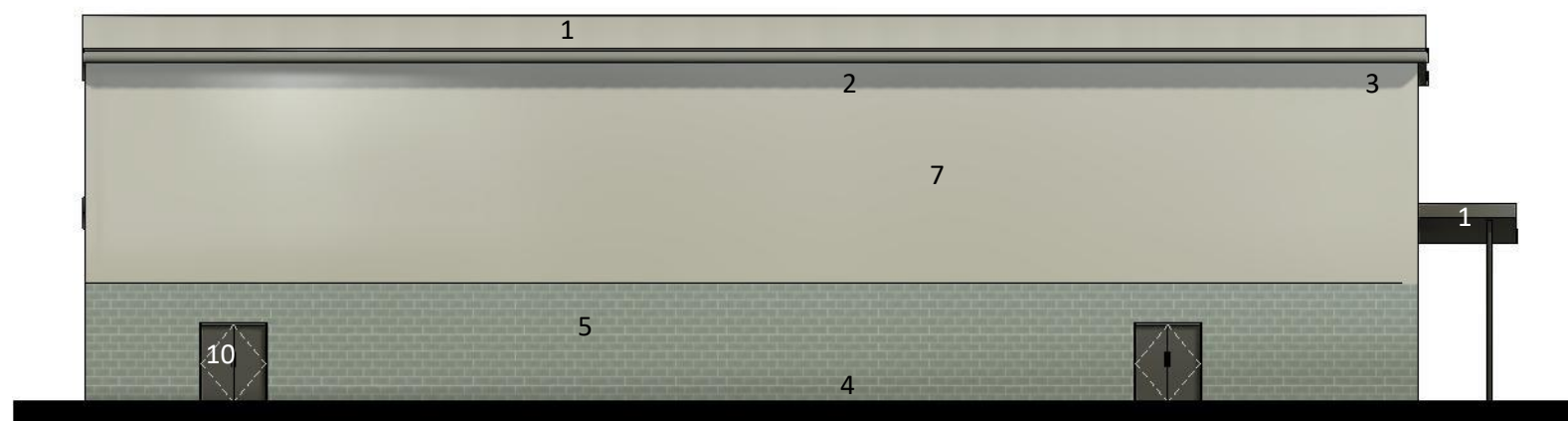
Blaenolwg Arfaethedig De-orllewin y Neuadd Chwaraeon

Allwedd:

- 1 Gorchudd to asiad metal sefydlog
- 2 Astell/bondo o fetel
- 3 Nwyddau dŵr glaw alwminiwm
- 4 Bricwaith arwyneb, lliw: Glas
- 5 Bricwaith arwyneb, lliw: Llwyd
- 6 Cladin wal Rockpanel, cymysgedd o effaith bren a lliwiau gwyrdd
- 7 Cladin proffil metal, lliw: Gwyrdd
- 8 Ffenestri alwminiwm, lliw: Llwyd
- 9 Drysau alwminiwm, lliw: Gwyrdd
- 10 Drysau diogelwch o ddur, lliw: Llwyd
- 11 Caeadau roler o ddur, lliw: Llwyd



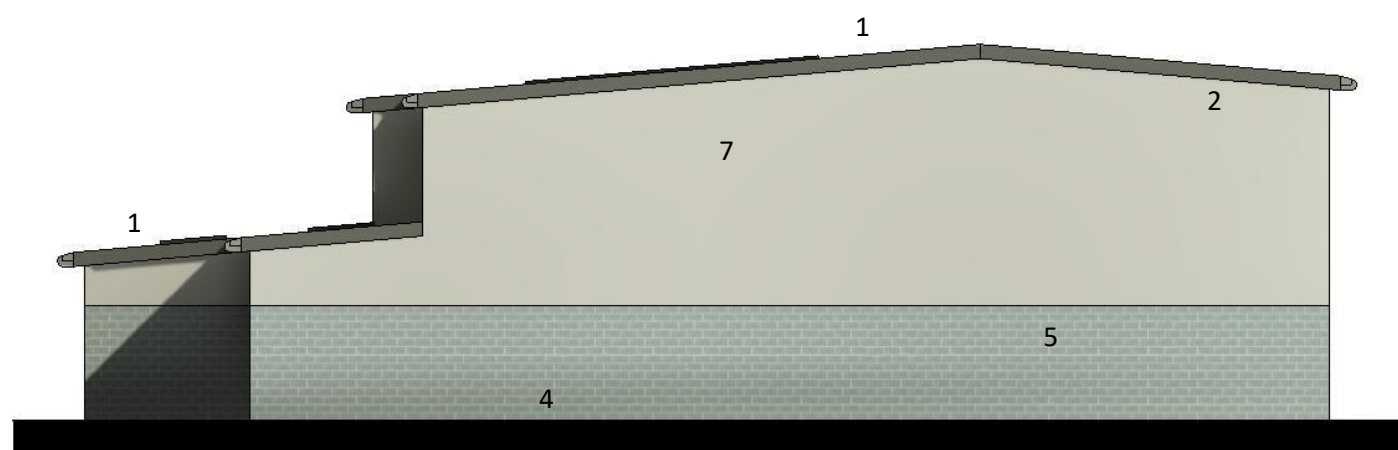
Blaenolwg Arfaethedig De-ddwyrain y Neuadd Chwaraeon



Blaenolwg Arfaethedig Gogledd-orllewin y Neuadd Chwaraeon

Allwedd:

- 1 Gorchudd to asiad metal sefydlog
- 2 Astell/bondo o fetel
- 3 Nwyddau dŵr glaw alwminiwm
- 4 Bricwaith arwyneb, lliw: Glas
- 5 Bricwaith arwyneb, lliw: Llwyd
- 6 Cladin wal Rockpanel, cymysgedd o effaith bren a lliwiau gwyrdd
- 7 Cladin proffil metel, lliw: Gwyrdd
- 8 Ffenestri alwminiwm, lliw: Llwyd
- 9 Drysau alwminiwm, lliw: Gwyrdd
- 10 Drysau diogelwch o ddur, lliw: Llwyd
- 11 Caeadau roler o ddur, lliw: Llwyd



Blaenolwg Arfaethedig Gogledd-ddwyrain y Neuadd Chwaraeon

5.15 Golwg

Yn esthetaidd, mae'r adeilad yn defnyddio cyfuniad o ddeunyddiau traddodiadol a chyfoes i greu cyfleuster gwahodddgar a deniadol i ddisgyblion yn ogystal â'r gymuned ehangach.

Mae'r adeilad presennol wedi'i adeiladu o garreg nadd lwyd yn bennaf, gydag estyniadau diweddarach mewn amrywiaeth o fricwaith a rendrau. Bydd cladin Rockpanel yn cael ei osod ar yr estyniadau newydd a bydd y deunydd hwn hefyd yn cael ei roi ar yr estyniadau presennol er cysondeb ac i roi golwg fwy cyfoes i'r adeilad, a fydd yn gwrthgyferbynnu yn ogystal ag ategu'r gwaith maen. Bydd ffenestri alwminiwm newydd yn disodli'r ffenestri presennol o gymysgedd o bren a UPVC, a byddant yn cael eu gorffen â chot o bowdwr gwyn, yn yr un modd â'r drysau alwminiwm newydd fydd yn disodli'r rhai presennol. Bydd drysau'r brif fynedfa yn cael eu hamlygu mewn lliw cyferbyniol i greu effaith weledol a gwrthgyferbyniad. Ar gyfer adeilad newydd y neuadd chwaraeon, mae'r deunyddiau wedi'u dewis i gyfeirio at, ac ategu'r adeilad presennol tra hefyd yn rhoi golwg gyfoes i'r adeilad newydd. Bydd y blocwaith arwyneb llwyd yn cyfeirio at waith maen presennol yr adeilad, wedi'i ategu gan gymysgedd o baneli cladin mewn effaith bren a gwahanol liwiau o wyrdd yn y brif fynedfa a fydd yn rhoi golwg gyfoes i'r adeilad tra'n caniatáu iddo weddu i'w leoliad ehangach yng nghanol y gwyrddni. Bydd prif gorff y neuadd chwaraeon mewn cladin proffil metel gyda gorffeniad o bowdwr gwyrdd ysgafn i ymdoddi i'r amrywiaeth bresennol o goed bytholwyrdd a deigwyp. Bydd to'r neuadd chwaraeon â gorchudd to asiad metel sefydlog gyda gorffeniad patina naturiol i osgoi llacharedd yr haul. Bydd canopi newydd y fynedfa yn tynnu sylw at y brif fynedfa. Lle bo'n bosibl, bydd deunyddiau cynaliadwy a naturiol yn cael eu defnyddio. Bydd hyn yn ategu'r amgylchedd naturiol a phrydferthwch yr ardal tra'n rhoi ymdeimlad cyfoes i'r adeiladau newydd ar yr un pryd â helpu i ddiffinio'r datblygiad fel cyfleuster dysgu i'r 21^{ain} ganrif.

Bydd dyluniad yr estyniadau newydd a'r addasiadau i'r cynllun presennol yn creu adeilad deniadol addas at ei ddiben a fydd yn defnyddio ffynonellau cynaliadwy o ddeunyddiau ac yn gwarchod y traddodiadau gorau o bensaernïaeth ac adeiladu lleol, sy'n effeithiol o ran ynni ac adnoddau.

Mae'r blaenolygon wedi'u dylunio i gadw cymeriad yr adeilad presennol, sydd wedi'i ategu gan y deunyddiau modern a ddefnyddir ar yr estyniadau i roi golwg gyfoes. Bydd yr estyniad newydd a gynigir ar gyfer y Neuadd yn rhoi canolbwynt ac yn tynnu sylw at y fynedfa i'r adeilad a gynigir at ddefnydd cymunedol y tu allan i'r oriau ysgol. Bydd y rampiau newydd a chanopi'r fynedfa yn darparu mynediad hygrych i brif fynedfa'r ysgol.

Bydd sgriniau gwyrdd mewnol presennol i'r gofod addysgu ac ystafelloedd eraill mwy o faint yn cael eu disodli i oleuo'r coridorau canolog. Bydd goleuadau to ar y toeon gwastad presennol yn cael eu disodli â gwyrdd newydd er mwyn i olau naturiol lifo i mewn i'r ardaloedd islaw.

Gorchudd to presennol o lechen

Cladin Rockpanel i'r estyniadau presennol, lliw: Gwyrdd

Planhigion rhywogaethau cymysg ar y llethr ar gyfer bioamrywiaeth a phrydferthwch gweledol



Carreg nadd bresennol i'r waliau allanol

Ffenestri alwminiwm newydd, lliw: Waliau

Golygfa yn edrych tua'r Gorllewin o'r maes parcio newydd



Golygfa yn edrych tua'r Gogledd tuag at y Neuadd



Golygfa yn edrych tua'r Gogledd-ddwyrain gan ddangos mynedfa'r newydd y neuadd

Cladin Rockpanel mewn cymysgedd o effaith bren a lliwiau gwyrdd

Cladin proffil metel i'r Neuadd Chwaraeon, lliw: Gwyrdd Ysgafn

Canopi i'r Brif Fynedfa

Ffens dal peli ar gyfer yr ardal chwaraeon amldeffnydd



Gorchudd to asiad metel sefydlog gwrth-lacharedd gydag ystod o baneli ffotofoltaidd

Blocwaith arwyneb llwyd canolig sy'n cyfeirio at y gwaith maen ar yr adeilad presennol

Coed aeddfed presennol i'w cadw

Storfa beiciau i gefnogi trafndiaeth gynaliadwy

Golygfa tuag at y Neuadd Chwaraeon newydd

Mannau parcio bysus mini

Maes Parcio Newydd

Ardal Chwaraeon Amldeffnydd newydd gydag arwyneb chwarae 3G

Maes Parcio Newydd



Gorchudd to asiad metel sefydlog gwrth-lacharedd gydag ystod o baneli ffotofoltaidd

Adeilad y Neuadd Chwaraeon Newydd

Gweithdy Beiciau

Mynedfa well i gerbydau o Penllwyn Lane

Golygfa yn dangos y maes parcio newydd, yr ardal chwaraeon amldeffnydd a'r Neuadd Chwaraeon

6.0 Ecoleg, Tirlunio a'r Arolwg Coedyddiaeth

6.1 Mae arolwg Ecoleg a Bioamrywiaeth wedi'i gynnal gan Acer Ecology ac mae Asesiad ar Effaith Ecolegol hefyd wedi'i gynhyrchu. Mae copi o'r adroddiad wedi'i gynnwys fel rhan o'r wybodaeth PAC. Mae'r holl wybodaeth yma wedi'i thynnu'n uniongyrchol o'r Adroddiad Asesiad Ecolegol Cychwynol, Cyfeirnod: P1985, adolygiad 1 Ionawr 2022

6.2 Crynodeb

Pwrpas	Comisiynodd Cyngor Bwrdeistref Sirol Caerffili Acer Ecology Ltd. i gynnal gwerthusiad ecolegol cychwynol ac arolygon ymlusgiaid o'r tir ar safle hen Ysgol Gyfun Pontllan-fraith, Pontllan-fraith, NP12 2DA (Cyfeirnod Grid Arolwg Ordnans: ST 1766 9582).
Methodoleg	Cynhaliwyd gwaith yr arolwg yn dilyn Canllawiau Arolwg Cam 1 JNCC a Chanllawiau CIEEM ar Werthusiadau Ecolegol Cychwynol (2013).
Argymhellion	Gwaith Arolygon Ystlumod Pellach: Mae'r canllawiau arfer gorau presennol (Collins, 2016) yn nodi y dylai'r adeiladau B2, B3, B4, B5, B6, B7, B9 a B12 ag addasrwydd clwydo isel fod yn destun un arolwg ymddangosiad gyda'r nos neu arolwg dychwelyd gyda'r wawr. Yn ogystal, mae Adeilad B1 wedi'i gadarnhau i fod ag addasrwydd clwydo uchel felly dylai fod yn destun tri arolwg ymddangosiad gyda'r nos ac arolygon dychwelyd gyda'r wawr ar wahân. Cynnwys o leiaf un arolwg ymddangosiad gyda'r nos ac arolwg dychwelyd gyda'r wawr ar wahân. Gallai'r trydydd ymweliad fod naill ai'n arolwg ymddangosiad gyda'r nos neu ddychwelyd gyda'r wawr. Er mwyn sicrhau yr ymdrinnir â'r holl nodweddion mynediad/clwydo ystlumod posibl, dylai arolygon gael eu hamseru i samplo cymaint o'r cyfnod arolwg â phosibl, wedi'u cynnal o leiaf pythefnos ar wahân, neu fwy yn ddelfrydol (Collins, 2016). Mae hyn yn cynyddu'r posibilrwydd o ddod o hyd i ystlumod a allai fod yn defnyddio'r adeilad am gyfnodau byr drwy gydol yr haf yn unig.
Trwyddedu	Ni fu'n bosibl pennu p'un a fydd angen trwydded lleddfu Rhywogaethau a Ddiogelir CNC mewn perthynas ag ystlumod. Bydd hyn yn cael ei bennu ar ôl cwblhau'r arolygon targedig fel y manylir arnynt yn Adran 3.4.
Casgliadau	Ni ellir pennu effaith ecolegol lawn na chyfyngiadau posibl y datblygiad arfaethedig yn seiliedig ar ganlyniadau'r arolwg ecolegol presennol. Mae angen cynnal arolygon ystlumod pellach cyn y gellir gwneud asesiadau o'r fath yn gynhwysfawr.

6.3 Cynefinoedd a Rhywogaethau Gwarchoddedig

Mae'r argymhellion ynghylch rhywogaethau gwarchoddedig wedi'u dangos yn y Tabl isod:

Rhywogaethau	
Madfallod Cribog	Dangosir asesiadau Mynegai Addaswydd Cynefinoedd yr un ardal ddyfrol addas o fewn 0.5km i'r safle yn Nhabl 13: Sgorau Mynegai Addaswydd Cynefinoedd Pwll 1. Mae lleoliad yr ardal ddyfrol wedi'i ddangos yng Nghynllun 6. Mae canlyniadau'r Mynegai Addaswydd Cynefinoedd yn dynodi mai ychydig iawn o botensial yn unig sydd yn y dŵr o ran cefnogi bridio Madfallod Cribog. Mae'r tebygolrwydd bod Madfallod Cribog yn bresennol ar y safle yn cael ei ystyried yn ddibwys ac felly ni ddisgwylir unrhyw effeithiau andwyol. Nid ydynt felly yn cael eu crybwyll ymhellach yn yr adroddiad hwn.
Pathewod	Mae'r tebygolrwydd bod Pathewod yn bresennol ar y safle yn cael ei ystyried yn ddibwys oherwydd natur ynysig y cynefin addas cyfyngedig ar y safle ac felly ni ddisgwylir unrhyw effeithiau andwyol. Yn ogystal, cynigir cadw'r coetir cymysg ar y safle. Nid ydynt felly yn cael eu crybwyll ymhellach yn yr adroddiad hwn.
Ystlumod	Yn ôl asesiad o Adeilad B1, mae achos o glwydo wedi'i gadarnhau ac mae potensial uchel am glwydo ystlumod, ar ôl canfod baw ystlumod yng ngwagle un. Bydd angen cynnal arolwg pellach cyn y gellir deall graddau effeithiau o'r fath, fel y manylir yn Adran 4. Mae coed T7-T16 wedi'u hasesu ac mae ganddynt botensial canolig i isel am glwydo ystlumod. Bydd rhwystrau amddiffynnol yn cael eu gosod felly cyn y cynhelir unrhyw waith ar y safle er mwyn sicrhau nad oes unrhyw effeithiau diofal o'r fath yn digwydd (gweler Adran 4). Os na ellir sefydlu rhwystr digonol o amgylch T7, T8, T10, T13 a T14, gan fod y coed hyn wedi'u hasesu fel rhai sydd â photensial canolig ar gyfer ystlumod, bydd angen cynnal arolygon pellach ar y coed hyn, fel y manylir yn Adran 4. Bydd clirio'r prysgoed trwchus yn arwain at dorri'r cysylltedd ecolegol ar gyfer ystlumod sy'n mudo o'r coetir i orllewin y safle; a Oherwydd newid yn nefnydd y safle, bydd cynnydd sylweddol mewn lefelau goleuadau artiffisial, a hynny yn ystod y cyfnod adeiladu yn ogystal â chyfnod gweithredol y datblygiad. Os bydd y goleuadau hyn yn amgylchu'r coed a gedwir ar y safle, gallai effeithio'n andwyol ar ystlumod sy'n fforio a mudo. Mae mesurau i osgoi effeithiau o'r fath wedi'u nodi yn Adran 4.
Draenogod	Mae'n debygol bod draenogod yn fforio o fewn y safle a gallent o bosibl fod yn nythu a gaeafgysgu o fewn y cynefin yn y prysgoed trwchus. Mae'r prysgoed trwchus yn cael eu hystyried yn llochesau optimaidd ar gyfer draenogod sy'n gorffwys yn ystod y dydd ac yn gaeafgysgu yn ystod y gaeaf. Bydd y cynefinoedd hyn yn cael eu clirio i hwyluso'r datblygiad a allai arwain at effeithio'n andwyol ar y rhywogaethau hyn os ydynt yn bresennol. Cynigir cadw'r coetir cymysg ar y safle. Gallai clirio unrhyw brysgoed neu unrhyw ddifrod i'r coetir cymysg wrth greu'r datblygiad arwain at ladd neu anafu draenogod neu famaliaid eraill ar gam. Mae mesurau lliniaru i osgoi effeithiau o'r fath wedi'u nodi yn Adran 4.
Moch daear	Mae'r tebygolrwydd bod Moch Daear yn bresennol ar y safle yn cael ei ystyried yn ddibwys ac felly ni ddisgwylir unrhyw effeithiau andwyol. Yn yr un modd, ystyrir mai risg bach iawn yn unig sydd o foch daear sy'n fforio neu gymudo ar draws y safle. Mae mesurau rhagofalus wedi'u nodi yn Adran 4.
Adar	Mae'r coetir cymysg, y prysgoed a'r cynefin yn y coed aeddfed yn darparu cyfleoedd nythu a fforio i amrywiaeth o adar sy'n nythu mewn coed neu brysgoed, gan gynnwys gwenoliaid y bondo ac adar y to. Yn ogystal, gallai'r coed aeddfed ddarparu cyfleoedd nythu i amrywiaeth o rywogaethau adar. Yn ei gyfanrwydd, caiff y safle ei ystyried o werth lleol i adar.
Ymlusgiaid	Nid yw'n debygol bod ymlusgiaid yn bresennol ar y safle ac felly mae unrhyw effeithiau ar ymlusgiaid yn annhebygol. Gan fod yr arolwg wedi'i gynnal ychydig y tu allan i'r tymor, mae posibilrwydd y gallai ymlusgiaid fod wedi bod yn bresennol ar y safle, ond heb eu canfod. Gallai clirio'r llystyfiant felly arwain at ladd neu anafu ymlusgiaid ar gam. Mae mesurau rhagofalus i osgoi digwyddiadau o'r fath wedi'u nodi yn Adran 4.
Llygod y Dŵr	Ni chofnodwyd unrhyw lygod y dŵr ac ni chafwyd unrhyw arwyddion ohonynt ychwaith ar hyd y darn bach o gwrs dŵr ar y safle. Mae'r nant ei hun wedi'i llygru i raddau helaeth ac mae wedi'i hynysu o'r dirwedd ehangach. Ystyrir bod potensial dibwys o lygod y dŵr yn bresennol ar y safle. Ni chaiff y rhywogaeth hon ei thrafod ymhellach yn yr adroddiad hwn.

6.4 Casgliadau Cyffredinol

Ni ellir pennu effaith ecolegol lawn na chyfyngiadau posibl y datblygiad arfaethedig yn seiliedig ar ganlyniadau'r arolwg ecolegol presennol yn unig. Bydd angen cynnal arolwg pellach cyn y gellir gwneud asesiadau cynhwysfawr o'r fath, fel y manylir yn Adran 4.1 o'r Adroddiad ac yn unol â'r hyn sydd wedi'i grynhoi uchod. Bydd yr arolygon yn cael eu cynnal a'u cyflwyno fel rhan o'r cais cynllunio ffurfiol.

Ar y cam hwn, ni ystyrir bod gwerth ecolegol y safle yn cynrychioli cyfyngiad sylfaenol i'r datblygiad arfaethedig mewn egwyddor.

6.5 Tirlunio

Mae'r cynllun amlinellol ar gyfer y tirlunio caled a meddal wedi'i gynnwys ar ddyluniad 4741 P002 sydd wedi'i gynnwys fel rhan o'r wybodaeth PAC yn Atodiad A.

Mae'r cynigion tirlunio meddal manwl wedi'u paratoi gan Haire Landscape Consultants. Cyfeiriwch at ddarluniad 687/01 Braslun o'r Cynigion ar gyfer y Dirwedd

Mae'r ardaloedd tirlunio caled a meddal wedi'u marcio'n glir o fewn y cynigion. Bydd y coed presennol ar berimedr y safle yn cael eu cadw a bydd y coed presennol ar y safle y bydd angen eu symud yn cael eu disodli gan goed o werth ecolegol hafal neu fwy.

Bydd y cynigion tirlunio yn darparu lleoliad deniadol ar gyfer yr ardaloedd hamdden arfaethedig y ganolfan yn ogystal â darparu manteision ecolegol.

Bydd y coed a'r gwrychoedd presennol sydd angen eu symud i hwyluso'r datblygiad yn cael eu symud yn yr hydref/gaeaf a'r tu allan i'r tymor nythu sy'n rhedeg o 1 Mawrth i 31 Awst, gan gynnwys y dyddiadau hynny.

Lliniaru Tree Planting is to include Semi Mature Trees at 18 to 20cm girth and minimum 450cm height, species and numbers to be agreed with CCBC Arboricultural Officer.

Bydd Pantio Coed yn cynnwys Coed Lled Aeddfed ar gylchred 18 i 20cm ac o leiaf 450cm o uchder, rhywogaethau a niferoedd i'w cytuno gyda Swyddog Coedyddiaeth CBSC.

Cynigir cymysgedd o laswellt sy'n gyfoethog o ran rhywogaethau mewn perthynas â phantiau SAB gyda gwrychoedd brodorol a phlannu llwyni. Bydd y planhigion a'r llwyni fydd yn cael eu plannu ar y llethrau yn cynnwys cymysgedd sy'n gyfoethog o ran rhywogaethau sydd â chyfnod blodeuo hir i fod yn ffynonellau bwyd i beillwyr yn ogystal â bod yn gynefin i bryfed ac anifeiliaid di-asgwrn gefn sy'n gaeafgysgu yn ystod y gaeaf.

7.0 Diogelwch Cymunedol

7.1 Mae diogelwch disgyblion, staff ac ymwelwyr â'r safle a'r gymuned amgylchynol yn ystyriaeth sylfaenol ar gyfer yr Awdurdod Addysg Lleol yn y dyluniad, y cynllun ac wrth weithredu'r cyfleusterau addysg.

Cynhaliwyd ymgynghoriad cynnar â'r Swyddog Dylunio i Atal Troseddau Heddlu Gwent, a bydd yr argymhellion cychwynnol a gafwyd yn cael eu gweithredu yn y cynllun. Bwriedir hefyd i'r adeilad gael ei ddylunio yn unol ag egwyddorion canllawiau cynlluniau diogelwch mewn Ysgolion. Nod hyn yw lleihau troseddau mewn amgylcheddau adeiledig a gwella safonau diogelwch.

Mae'r Swyddog Dylunio i Atal Troseddau wedi darparu argymhellion mewn perthynas â rhai o'r meysydd isod. Bydd y rhain yn cael eu mireinio ac ychwanegir atynt wrth ddatblygu manylion y cynllun.

- Uchder amgae y safle
- Rheoli cerbydau y tu allan i oriau arferol
- Planhigion amddiffynnol ac ystyriaethau tirlunio
- Llwybr a manau casglu a gollwng diogel
- Arwyddion
- Mynediad cymunedol
- Parcio beiciau modur a beiciau arferol
- Lleoedd cwrdd trafferthus

Mae'r ystyriaethau canlynol wedi'u gwneud o fewn y cynllun:

7.2 Bydd ffensys newydd yn cael eu gosod ar hyd ffin newydd y safle ac o fewn y safle i wahanu tiroedd yr ysgol o'r maes parcio isaf a'r Neuadd Chwaraeon. Bydd ffensys adlam a dal peli yn cael eu gosod o amgylch yr ardal chwaraeon amldeffnydd newydd.

7.3 Mae plannu amddiffynnol wedi'i gynnwys yn y cynllun tirlunio.

7.4 Mae'r ardal gollwng newydd ar wahân i'r prif ardaloedd parcio gyda nifer o fannau parcio i fysis mini, er mwyn lleihau tagfeydd cymaint â phosibl yn ystod cyfnodau prysur.

7.5 Bydd cerbydau cludo nwyddau yn cael eu harwain trwy'r llwybr mynediad presennol i'r gegin a'r storfa finiau i'r de-orllewin o'r safle, i ffwrdd o'r ardal gollwng.

7.6 Bydd parcio i feiciau modur yn y maes parcio presennol i staff ger prif fynedfa'r adeilad er mwyn gallu goruchwylio'n oddefol.

7.7 Bydd arwyddion ychwanegol yn nodi rheolau'r safle a therfynau cyflymder (5mya) yn cael eu defnyddio ym mhob rhan o'r safle.

7.8 Bydd y maes parcio i staff i'r Gogledd-orllewin o'r safle yn cael ei gloi y tu allan i oriau'r ysgol

7.9 Arwyddion: bydd arwyddion clir ar gyfer yr adeilad a'r cyfleusterau y tu allan.

7.10 Mynediad Cymunedol: bydd modd cael mynediad i'r Neuadd a chyfleusterau cymunedol eraill o fewn y prif adeilad o Gyntedd y Neuadd heb agor y prif adeilad. Mae gweddill yr adeilad wedi'i gloi o gyntedd y brif fynedfa ac mae'r mynediad yn cael ei reoli o'r drysau mewnol.

7.11 Dyluniwyd i atal manau cwrdd trafferthus lle bo'n bosibl. Mae ardal y maes parcio isaf yn weladwy o'r ffordd a'r tai cyfagos ar gyfer goruchwyliaeth oddefol a bydd y gatiau'n cael eu cloi pan nad yw'r adeiladau'n cael eu defnyddio.

Yn ogystal â hyn bydd y canlynol yn cael eu cynnwys:

7.12 Bydd ffenestri a drysau yn cael eu gosod i safonau dylunio diogel.

7.13 Bydd teledu cylch cyfyng a larwm tresmaswyr yn cael eu gosod i'w monitro'n ganolog.

7.14 Bydd larwm dân categori L2 yn cael ei gosod. Bydd y system yn cynnwys prif banel larwm dân, synwryddion mwg, atseinyddion a goleuadau ym mhob ystafell a goleuadau argyfwng fel rhan o'r cynllun goleuo cyffredinol.

7.15 Bydd y strategaeth oleuo allanol yn cael ei dylunio i gydymffurfio â Thabl 1 (a'i nodiadau cysylltiedig) o nodiadau canllaw ILE i leihau goleuadau ymwthiol, 2005.

8.0 Cynaliadwyedd Amgylcheddol

8.1 Cynaliadwyedd

Mae CBS Caerffili wedi ymrwmo i gynaliadwyedd a'r amgylchedd. Mae'r mesurau canlynol wedi'u cynnig i'w hymgorffori yn nyluniad y cynllun:

- Bydd y gwaith o ailwampio'r adeilad presennol yn bodloni'r Rheoliadau Adeiladu cyfredol ar gyfer storio ynni, yn ogystal â gwelliant o 10% uwchlaw'r gyfradd allyriadau targed ar gyfer yr estyniadau.
- Bydd y cynllun ar gyfer y Neuadd Chwaraeon yn cyflawni sgôr BREEAM 'Da lawn' gyda sgôr 'Ardderchog' ar gyfer Storio Ynni.
- Bydd y cynllun yn cyflawni sgôr TPY o A.
- Bydd draenio dŵr ar y safle yn cael ei gyfyngu i gyfraddau dŵr ffo fydd yn cael eu cytuno gydag Is-adran Draenio CBSC.
- Bydd arae paneli solar PV yn cael eu gosod ar do'r Neuadd Chwaraeon
- Awyru naturiol.
- Deunyddiau sgôr A neu A+ yn unol â Chanllawiau Gwyrdd BRE i'r Fanyleb

8.2 Gwastraff

Bydd CBS Caerffili yn casglu gwastraff ac ailgylchu o'r safle. Bydd ardal storio gyda storfeydd ar wahân ar gyfer gwastraff y gellir ac na ellir ei ailgylchu yn cael ei darparu mewn ardal amgaaedig ar wahân i ffwrdd o ochr y gegin, ac o faint priodol i wasanaethu'r ysgol.

8.3 Sŵn

Mae arolwg acwstig yn cael ei baratoi i ganfod lefelau acwstig y safle. Bydd adroddiad pellach yn cael ei baratoi ar gyfer y cynigion yn unol â gofynion BB93 Acwstig Ysgolion.

8.4 Golau

Mewn perthynas â llygredd golau, bydd cynigion yn cael eu cyflwyno i'r Awdurdod Cynllunio Lleol ar gyfer ei ystyriaeth. Bydd y strategaeth goleuo allanol yn cael ei dylunio i gydymffurfio â Thabl 1 (a'i nodiadau cysylltiedig) o nodiadau canllaw ILE i leihau goleuadau ymwithiol, 2005.

8.5 Ansawdd Aer

Ac eithrio at ddibenion gwresogi ac awyru cyffredinol, ni fydd unrhyw fwg yn cael ei greu gan unrhyw brosesau o fewn yr adeilad.

8.6 Draenio

Isod ceir datganiad cyn gwneud cais gan y Peirianwyr Sifil, Curtins Consulting Ltd

8.6.1 Datganiad Draenio Cyn Gwneud Cais

Mae Curtins Consulting Ltd wedi'i gomisiynu i gynllunio'r cynllun draenio ac mae ei ddatganiad draenio cyn gwneud cais wedi'i gynnwys isod:

Datganiad Draenio Cyn Gwneud Cais

System Draenio Bresennol

Carthffosydd Cyhoeddus

Mae Cofnodion Asedau Dŵr Cymru yn dangos nad oes unrhyw garthffosydd cyhoeddus o fewn ffin y datblygiad arfaethedig. Fodd bynnag, mae'r cynlluniau'n nodi bod yna garthffos gyfun 150mm ar ei thraws sy'n rhedeg i'r gogledd-ddwyrain ac yn ymuno â charthffos gyfun 225mm ar ei thraws o fewn priffordd Blackwood Road.

Mae dau gwrs dŵr mewn cwlfertau yn y cyffiniau hefyd: un sy'n rhedeg ar hyd ffin ogledd-orllewinol y safle datblygu, gan ddechrau wrth y gornel ogledd-orllewinol, ac yn rhedeg tuag at Blackwood Road, ac un arall sy'n rhedeg i gyfeiriad y gogledd-ddwyrain ar hyd Penllwyn Lane. Mae angen archwiliadau ychwanegol i gadarnhau llwybr, maint a chyflwr y cwlfertau hyn.

Mae carthffosydd Dŵr Cymru wedi'u lleoli'n ddigon pell o'r gwaith arfaethedig fel na fydd unrhyw hawddfreintiau sydd eu hangen yn ymyrryd â'r cynigion.

System Draenio Breifat

Mae'r gwaith arfaethedig wedi'i leoli o fewn hen safle Ysgol Gyfun Pontllan-fraith ac mae'r cofnodion yn nodi bod systemau draenio dŵr budr a dŵr wyneb a oedd yn gwasanaethu'r adeiladau a gadwyd.

Mae arolwg teledu cylch cyfyng wedi'i gynnal ar y system draenio breifat ac mae'n cadarnhau bod rhwydweithiau dŵr wyneb a dŵr budr ar wahân.

Mae'r draen budr yn rhedeg tuag at gornel de-ddwyrainol y safle a thybir ei fod yn gollwng i'r garthffos gyfunol yn Penllwyn Lane; fodd bynnag, mae angen rhagor o ymchwiliadau i gadarnhau hyn.

Mae arolygon a chofnodion yn awgrymu bod y draenio ar gyfer y dŵr wyneb o'r adeiladau sydd wedi'u cadw yn cael ei rannu'n ddwy system sy'n gwasanaethu gwahanol ddalgylchoedd ar y safle ac yn gollwng ar wahân i'r cyrsiau dŵr presennol mewn cwlfertau, yn amodol ar gadarnhad pellach.

Nid yw ymchwiliadau cyfredol o safle'r adeilad arfaethedig/gwaith allanol wedi nodi unrhyw systemau draenio dŵr budr neu ddŵr wyneb presennol.

Parthau Llifogydd

Mae'r datblygiad rhwng 350 metr i 400 metr i ffwrdd o Afon Sirhywi, ac mae Mapiau Cyngor ar Ddatblygu ar-lein Cyfoeth Naturiol Cymru a Map Asesu Perygl Llifogydd Cymru yn dangos ffin datblygu'r safle arfaethedig i'w lleoli o fewn Parth Llifogydd A/1.

Draenio Dŵr Wyneb Arfaethedig

Mae'r arferion gorau presennol a'r gofynion Rheoleiddiol yn cyfarwyddo y dylai systemau draenio dŵr wyneb newydd ollwng yn unol â hierarchaeth ddraenio:

1. Ymdreiddio i'r ddaear
2. Gollwng i gwrs dŵr
3. Gollwng i garthffos dŵr wyneb
4. Gollwng i garthffos gyfunol

Ymdreiddio.

Cynhaliwyd profion suddfan dŵr ar y safle fel rhan o Ymchwiliad Tir Cam 1 a 2 (2018 a 2022) gan Earth Science Partnership ym Mai 2022. Nododd yr adroddiadau hyn amodau tir amrywiol ledled y safle a chanlyniadau profion ymdreiddio anghyson. Ar sail y canlyniadau hyn, ystyrir na fydd defnyddio ymdreiddio fel y prif ddull o waredu yn ymarferol.

Gollwng i Gwrs Dŵr.

Mae'r cwrs dŵr agored agosaf tua 350mm o'r safle, felly, ni ystyrir bod gollwng yn uniongyrchol i'r cwrs dŵr hwn yn ymarferol.

Mae ymchwiliadau'n cael eu cynnal i ganfod lleoliad y cwrs dŵr mewn cwlfer presennol a'r dichonoldeb o ollwng yn uniongyrchol iddo. Mae'r arolwg teledu cylch cyfyng o'r system draenio sy'n gwasanaethu adeiladau'r ysgol bresennol yn dangos bod yna gysylltiad posibl o'r system draenio dŵr wyneb i'r cwrs dŵr mewn ceuffos y byddwn yn edrych ar ei gynnal/ei ddefnyddio ar gyfer y datblygiad newydd.

Gollwng i garthffos dŵr wyneb

Mae cofnodion Dŵr Cymru yn nodi dim carthffosydd dŵr wyneb yng nghyffiniau'r safle.

Gollwng i Garthffosydd Cyfunol.

Fel yr amlinellwyd yn flaenorol, mae cofnodion Dŵr Cymru yn nodi carthffosydd cyfun yn Penllwyn Lane a Blackwood Road. Mae'r arolwg teledu cylch cyfyng yn dangos y gallai rhywfaint o'r safle ollwng i'r garthffos gyfun yn Penllwyn Lane, fodd bynnag, mae angen cadarnhau hyn.

Bwriedir cadw'r cysylltiad presennol hwn ar gyfer y dŵr ffo yn bennaf o'r adeiladau a gadwyd ar gyfradd gollwng is.

Systemau Draenio Cynaliadwy

Er mwyn cydymffurfio â gofynion Cynllunio a'r Corff Cymeradwyo Systemau Draenio Cynaliadwy, bydd angen cyfyngu ar ollwng dŵr wyneb o'r neuadd chwaraeon ar y safle i ddŵr ffo maes glas, er mwyn lliniaru unrhyw berygl llifogydd oddi ar y safle.

Fel y cyfryw, bydd y dŵr wyneb yn cael ei wanhau ar y safle ar gyfer y digwyddiad newid hinsawdd 1 mewn 100 + 30% ynghyd â 10% ymgripiad trefol.

Mae strategaeth ddraenio wedi'i llunio ar gyfer y safle ac mae'n nodi y bydd y dŵr ffo wyneb yn cael ei ddal yn y ffynhonnell i gyfres o nodweddion Systemau Draenio Cynaliadwy, gan gynnwys pantiau a phalmentydd athraidd i gydymffurfio â gofynion y Corff Cymeradwyo Systemau Draenio Cynaliadwy.

Bwriedir i'r palmant athraidd o fewn maes parcio'r gogledd-orllewin gysylltu â'r cwrs dŵr mewn cwlfer ar hyd ffin ogledd-orllewinol draen y safle drwy dwll archwilio rheoli llif, wedi'i gyfyngu i gyfraddau tir glas.

Cynigir bod y man chwarae amldefnydd 3G yn hunan-wanhaol, gyda storfa ychwanegol yn ôl yr angen. Bydd y manau parcio ceir o amgylch y safle yn cael eu hadeiladu o balmentydd athraidd gyda'r ffyrdd mynediad yn adeiladwaith anhydraid. Bydd y cynnig hwn yn darparu gwanhad ar gyfer meysydd parcio a ffyrdd mynediad

Bydd y safle gollwng ar gyfer bysiau yn cael ei adeiladu gydag arwyneb anhydraidd gydag is-sylfaen gwanhau gronynnog i ddarparu gwanhad. Cynigir y bydd yr ynys a fydd yng nghanol y manau gollwng ar gyfer bysiau fel gardd law a fydd yn cymryd dŵr ffo o'r ffordd

Bydd y rhain yn draenio i dwll archwilio rheoli llif sydd wedi'i leoli yn y de naill ai drwy system bibellau neu bant. Bwriedir arllwys y dŵr ar gyfradd maes glas i'r cwrs dŵr mewn cwlferd sy'n rhedeg ar hyd ffin ddeheuol y safle.

Mae'r adeilad presennol a'r draeniau cysylltiedig i aros yn ddigyfnewid i raddau helaeth, fodd bynnag, bydd angen i ardal fach o'r adeilad arfaethedig ollwng dŵr i'r un ollyngfa yn Penllwyn Lane. Cynigir lleihau'r arllwysiad o'r ardal bresennol hyd at 50%.

Mae proses y Corff Cymeradwyo Systemau Draenio Cynaliadwy yn gofyn am ystyried nifer o ffactorau o fewn y datblygiad, gan gynnwys:

- To gwyrdd/glas
- Ansawdd dŵr
- Ailddefnyddio dŵr glaw
- Bioamrywiaeth ac amwynder

To gwyrdd/glas

Bydd strwythur to'r adeilad arfaethedig yn un ar oledf deul ac yn addas i fod o adeiladwaith ysgafn. Byddai mabwysiadu to gwyrdd/glas, felly, yn anaddas gan y byddai'r cynnydd pwysau strwythur y to yn cynyddu'n sylweddol y tunelli o ddr sydd eu hangen.

Ansawdd dŵr:

Bydd manteision ansawdd dŵr yn cael eu cyflawni trwy ddefnyddio'r mesurau rheoli Systemau Draenio Cynaliadwy.

Ailddefnyddio dŵr glaw:

Nid yw defnydd terfynol adeilad presennol yr ysgol gyda'r cyflenwad dŵr presennol a'r neuadd chwaraeon arfaethedig a'r ardaloedd awyr agored yn addas ar gyfer defnyddio ailgylchu dŵr glaw ar raddfa fawr, yn enwedig o fewn yr adeilad ei hun. Felly, bydd ailddefnyddio dŵr glaw yn cael ei gyfyngu i'r hyn sy'n gysylltiedig â chynnal a chadw'r tirlun.

Systemau palmant athraidd:

Bydd y rhain yn cael eu defnyddio ledled ardaloedd mawr o'r lloriau caled arfaethedig, yn enwedig y meysydd parcio allanol.

Bioamrywiaeth/Amwynder

Mae'r strategaeth ddraenio arfaethedig yn cynnwys nodweddion Systemau Draenio Cynaliadwy a fydd yn ychwanegu at fioamrywiaeth ac amwynder y safle. Mae'r rhain, ynghyd â chynnwys y plannu blodau gwyllt yn yr arglawdd rhwng adeilad presennol yr ysgol a'r man chwarae ailddefnydd arfaethedig, yn golygu bod y datblygiad yn cydymffurfio â chanllawiau'r Corff Cymeradwyo Systemau Draenio Cynaliadwy.

Cyfradd Gollwng a Rheoli Cyfaint:

Bydd gwerthoedd maes glas cyfatebol yn cael eu cyflawni drwy ddefnyddio'r mesurau rheoli Systemau Draenio Cynaliadwy.

Gwanhau a Rheoli Llif:

Bydd gwanhau'r llif yn cael ei gyflawni ar draws cyfres o nodweddion Systemau Draenio Cynaliadwy gan gynnwys palmant athraidd a phantiau gyda rheoli llif yn cael ei gyflawni gan ddefnyddio dyfais rheoli llif ffurfiol cyn golwg.

Draenio dŵr budr

Bydd yr adeilad newydd yn cynnwys blociau toiledau, sinciau a blociau cawodydd a fydd yn draenio dŵr i'r garthffos gyfunol yn Penllwyn Lane.

8.7 Cyflwr y Tir

Mae adroddiad wedi'i gomisiynu a'i gynhyrchu gan Earth Science Partnership i ymchwilio i'r tir ac mae wedi'i gyflwyno i gefnogi'r cais hwn.

Mae crynodeb o'r adroddiad i'w weld yma:

Daearegol

- Yn gryno, mae'r wybodaeth sydd ar gael yn dynodi ei bod hi'n debygol bod gwaith cloddio gwag o fewn haen Mynyddislwyn rhwng 5m a 12.5m islaw'r safle a bydd angen rhoi ystyriaeth bellach i'r agwedd hon.
- Rydym yn ystyried y dylid newid y potensial am bridd crebachadwy/chwyddedig ar y safle o ran yr hyn a adroddwyd yn yr adroddiad data amgylcheddol (Tabl 3, Isel iawn) i Ganolig.
- Rydym yn ystyried y dylid newid y potensial am bridd cywasgadwy ar y safle o ran yr hyn a adroddwyd yn yr adroddiad data amgylcheddol (Tabl 3, Dim perygl) i Ganolig.
- Rydym yn ystyried y byddai'r potensial am ymosodiad sylffad/pyrit ar goncrid wedi'i gladdu yn Ganolig.
- O ystyried y wybodaeth sydd ar gael ar hyn o bryd, mae'r perygl o radon yn Isel ac mae'r Asesiad Risg Cychwynnol wedi dynodi nad oes angen amddiffyniad radon.

Halogiad Tir

Ar y cam astudiaeth ddesg hwn, nid oes unrhyw ddifwynwyr wedi'u nodi sy'n peri pryder. Nid oes tystiolaeth yn sgil yr astudiaeth ddesg yn awgrymu y gallai fod sylweddau ymbelydrol ar y safle.

Argymhellion

- Argymhellir gwaith pellach ar gyfer y dyluniad manwl. Gweler Adran 9.0 o'r Adroddiad Ymchwiliad Tir sydd i'w weld yn Atodiad C.
- Ar sail y wybodaeth ymchwilio sydd ar gael, rydym yn ystyried y gellir defnyddio sylfeini concrid ar y safle.
Rydym yn argymhell dyfnder o 1.5m o leiaf islaw lefel y tir ar gyfer y sylfeini.
Yn sgil presenoldeb tir gweithiedig a dyddodion rhewlifol mewn rhai rhannau o'r safle, ni ystyrir bod slabiau llawr cynhaliol sydd wedi'u creu ar y safle yn addas a dylai slabiau fod yn grog.

8.9 Gwastraff Adeiladu

Fel rhan o ofynion y prosiect, bydd rhaid i'r Contractwr adeiladu'r adeilad mewn modd sy'n sicrhau bod o leiaf 15% o gyfanswm y deunyddiau sy'n cael eu defnyddio wrth adeiladu, o ran gwerth, yn dod o adnoddau sy'n cael eu haildefnyddio a'u hailgylchu. Bydd y Contractwr yn defnyddio Teclyn Gwastraff Net WRAP (www.wrap.org.uk/nwtool) i feintoli hyn, yn unol â gofynion ariannu Llywodraeth Cymru, a chyflwyno adroddiad terfynol yn dilyn y canran ailgylchu terfynol a gyflawnwyd.

9.0 Symud i'r datblygiad, oddi yno ac o'i fewn

9.1 Mae Datganiad Traffig (DS) wedi'i gomisiynu a'i gynhyrchu gan RPS Consulting ac mae wedi'i gynnwys fel rhan o'r wybodaeth PAC. Mae'r datganiad wedi'i grynhoi isod:

Crynodeb Effaith Traffig

Rhagwelir y bydd mwyafrif y myfyrwyr yn cymudo i/o'r ysgol gyda thacsis i ddechrau. Fodd bynnag, dros amser, mae'r ysgol yn bwriadu datblygu gwasanaeth bws mini a fydd yn casglu myfyrwyr o amgylch y Fwrdeistref Sirol. Bydd yr holl deithiau cerbydol gan fyfyrwyr yn cael eu cynnal yn hawdd o fewn ardal prif gynllun arfaethedig yr ysgol yn ystod oriau brig y bore a'r prynhawn heb unrhyw effaith andwyol ar y rhwydwaith priffyrdd lleol.

Yn yr un modd, bydd mwyafrif y staff yn cymudo i/o'r ysgol mewn ceir preifat; fodd bynnag, disgwylir iddynt gyrraedd yr ysgol cyn i'r myfyrwyr gyrraedd a gadael ar ôl i'r myfyrwyr adael; felly, ni fydd teithiau staff a myfyrwyr yn cyd-daro. Bydd y meysydd parcio o fewn y Ganolfan Dysgwyr Agored i Niwed arfaethedig yn gallu darparu ar gyfer y galw am barcio gan staff.

Hefyd, disgwylir i'r teithiau a ragwelir i/o safle'r Ganolfan Dysgwyr Agored i Niwed at ddefnydd y gymuned fod yn fach iawn ac y gellir eu cynnwys yn hawdd o fewn meysydd parcio'r safle heb unrhyw effaith andwyol ar y rhwydwaith priffyrdd cyfagos

10.0 Hygyrchedd

10.1 Gofyniad sylfaenol rhaglen Ysgolion yr 21ain Ganrif yw bod cyfleusterau yn cael eu creu'n gwbl hygyrch i bob defnyddiwr. Rhaid i ardaloedd allanol gydymffurfio â safonau hygyrchedd o ran rampiau, llwybrau a lefelau. Yn yr un modd rhaid i ardaloedd mewnol fodloni rheoliadau rheoli adeiladu yn hyn o beth. Bydd y datblygiad arfaethedig yn sicrhau bod pawb yn gydradd wrth gael mynediad ni waeth eu nam corfforol neu feddyliol.

10.2 Bydd ymgynghoriad yn cael ei gynnal â Grŵp Mynediad yr Awdurdod. Fel rhan o brotocol Mynediad yr Awdurdod, bydd cyfarfodydd â'r Grŵp Mynediad yn parhau drwy gydol cyfnod y prosiect i sicrhau yr ymdrinnir â'r materion yn briodol.

10.0 Hygyrchedd

- 10.1 Gofyniad sylfaenol rhaglen Ysgolion yr 21ain Ganrif yw bod cyfleusterau yn cael eu creu'n gwbl hygyrch i bob defnyddiwr. Rhaid i ardaloedd allanol gydymffurfio â safonau hygyrchedd o ran rampiau, llwybrau, goleuo a newid lefelau. Yn yr un modd rhaid i ardaloedd mewnol fodloni rheoliadau rheoli adeiladu yn hyn o beth. Bydd y datblygiad arfaethedig yn sicrhau bod pawb yn gydradd wrth gael mynediad ni waeth eu nam corfforol neu feddyliol.
- 10.2 Bydd ymgynghoriad yn cael ei gynnal â Grŵp Mynediad yr Awdurdod. Fel rhan o brotocol Mynediad yr Awdurdod, bydd cyfarfodydd â'r Grŵp Mynediad yn parhau drwy gydol cyfnod y prosiect i sicrhau yr ymdrinnir â'r materion yn briodol.

Atodiad A

Dyluniadau:

Y dyluniadau sydd wedi'u cyflwyno yw:

4741 P001 Lleoliad y Safle/Cynllun y Safle Presennol
4741 P002 Cynllun Safle Arfaethedig
4741 P003 Cynlluniau Llawr Presennol
4741 P004 Cynlluniau Llawr Arfaethedig
4741 P005 Cynlluniau Llawr Arfaethedig y Neuadd Chwaraeon
4741 P006 Gweddau Presennol
4741 P007 Gweddau Arfaethedig
4741 P008 Gweddau Arfaethedig y Neuadd Chwaraeon
4741 P009 Delweddau 3D

080357-CUR-XX-XX-DR-C-92003-P04 Cynllun Draenio Arfaethedig

687/01 Braslun o'r Cynigion ar gyfer y Dirwedd